

โอกาสและช่องทางธุรกิจของไทยในจีนอุตสาหกรรมเกษตรและเกษตรแปรรูป

1. สถานภาพอุตสาหกรรมเกษตรและเกษตรแปรรูปในจีน

ประเทศจีนเป็นหนึ่งในประเทศผู้ผลิตและผู้บริโภคที่สำคัญของโลกในอุตสาหกรรมเกษตร โดยในปี 2009 ประเทศจีนเป็นผู้ส่งออกผลิตภัณฑ์ทางการเกษตรเป็นอันดับ 5 ของโลก รองจากกลุ่มสหภาพยุโรป สหรัฐอเมริกา บราซิล และแคนาดาตามลำดับ และในขณะเดียวกันก็เป็นผู้นำเข้าผลิตภัณฑ์ทางการเกษตรจากต่างประเทศมากเป็นอันดับ 3 ของโลกรองจากกลุ่มสหภาพยุโรปและสหรัฐอเมริกา¹

ทั้งนี้ เมื่อพิจารณาถึงความต้องการในชั้นปลายของอุตสาหกรรมเกษตรและเกษตรแปรรูป คือ ความต้องการในการบริโภคอาหารของประชากร พบว่า ปริมาณความต้องการในการบริโภคอาหารของจีนเพิ่มสูงขึ้นอย่างต่อเนื่องด้วยจำนวนประชากรที่มากขึ้น ประกอบกับการขยายตัวทางเศรษฐกิจอย่างรวดเร็ว

1.1 ภาพรวมอุตสาหกรรมเกษตรของจีน

ในปี 2009 มูลค่าเพิ่มของภาคการเกษตรของจีนคิดเป็นร้อยละ 10.35 ของมูลค่าผลผลิตมวลรวมในประเทศ(GDP) ลดลงจากปี 2008 ซึ่งอยู่ในอัตราร้อยละ 10.73² ทั้งนี้ ภาคการเกษตรของจีนมีมูลค่าเพิ่มเมื่อเทียบกับร้อยละของ GDP ในอัตราที่ลดลงอย่างต่อเนื่อง จากปี 2000 ที่มีสัดส่วนของมูลค่าเพิ่มอยู่ที่ร้อยละ 15.06 โดยเมื่อเปรียบเทียบกับภาคอุตสาหกรรมผลิตและภาคบริการพบว่าสัดส่วนมูลค่าเพิ่มของภาคอุตสาหกรรมผลิตต่อ GDP คิดเป็นสัดส่วนร้อยละ 47 ภาคบริการคิดเป็นสัดส่วนร้อยละ 43 ในขณะที่ภาคการเกษตรคิดเป็นสัดส่วนร้อยละ 10 แต่อย่างไรก็ตามอุตสาหกรรมเกษตรก็ยังคงนับว่าเป็นอุตสาหกรรมที่มีความสำคัญและรัฐบาลให้การปกป้องเสมอมา เนื่องจากเกี่ยวข้องกับความมั่นคงทางอาหารของประเทศ ทั้งยังมีการจ้างงานในอุตสาหกรรมถึงร้อยละ 40 ของประชากรในประเทศทั้งหมด

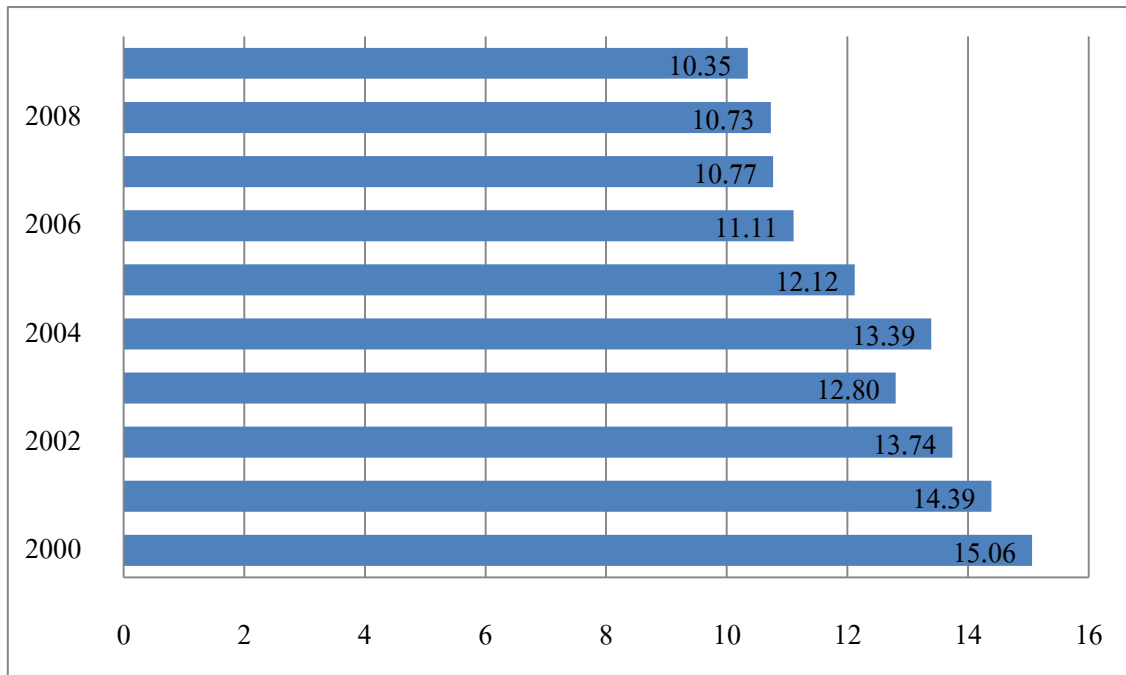
¹ World Trade Organization (2010). *INTERNATIONAL TRADE STATISTICS 2010: Leading exporters and importers of agricultural products, 2009*. Access Date 27 January 2011. Form

http://www.wto.org/english/res_e/statis_e/its2010_e/section2_e/ii15.xls

² The World Bank. *Agriculture, value added (% of GDP)*. Access Date 21 February 2011. Form

<http://data.worldbank.org/indicator/NV.AGR.TOTL.ZS/countries/1W-CN?display=graph>

รูปที่ 1 มูลค่าเพิ่มของภาคการเกษตรเป็นร้อยละของ GDP ของจีน



ที่มา : The World Bank

อุตสาหกรรมการเกษตรสามารถแบ่งเป็นภาคส่วนหลักได้แก่ เกษตรกรรม ป่าไม้ ปศุสัตว์และประมง โดยใน 3 ไตรมาสแรกของปี 2010 มูลค่าผลผลิตในภาคการเกษตรของจีนมีจำนวน 4,391.7 พันล้านหยวน³

ตารางที่ 1 มูลค่าผลผลิตภาคการเกษตรของจีน ในไตรมาสที่ 1-3 ปี 2010

ประเภท	มูลค่า (พันล้านหยวน)	อัตราการเติบโต (%)
เกษตรกรรม	2,348.3	3.8
ปศุสัตว์	1,367.0	4.0
ประมง	356.6	5.1
ป่าไม้	158.9	6.9
รวม	4,391.7	4.2

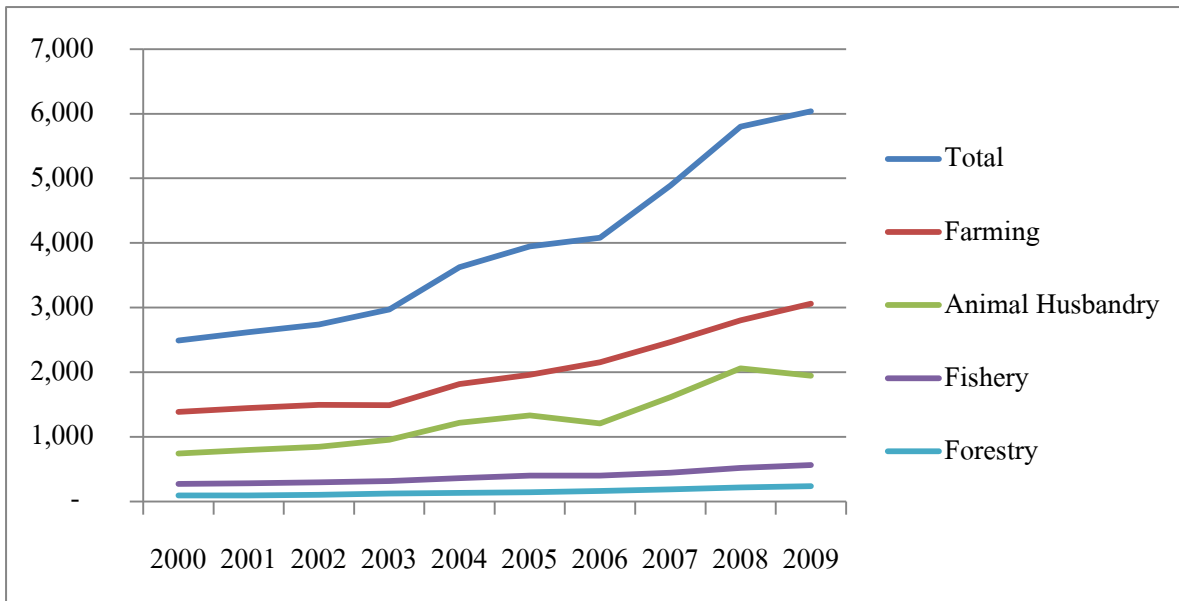
ที่มา : National Bureau of Statistics of China

* เกษตรกรรมในกลุ่มพืช ไม่นับรวมปศุสัตว์ การประมงและการทำป่าไม้ ตลอดจนบริการทางการเกษตรอื่นๆ

³ National Bureau of Statistics of China (2011). *Output Value of Farming, Forestry, Animal Husbandry, and Fishery (1-3 Quarter, 2010)*. Access Date 22 February 2011. Form

http://www.stats.gov.cn/english/statisticaldata/Quarterlydata/t20101221_402691916.htm

รูปที่ 2 มูลค่าผลผลิตทางการเกษตรของจีนปี 2000 - 2010



ที่มา : China Statistical Yearbook 2010

ทั้งนี้ เมื่อพิจารณาตามแต่ละภาคการเกษตร พบว่าในแต่ละภาคมีปริมาณผลผลิตที่สำคัญ ดังนี้

1.1.1 ภาคเกษตรกรรม

เกษตรกรรมนับเป็นภาคส่วนหลักที่สำคัญในอุตสาหกรรมเกษตรด้วยสัดส่วนมูลค่าผลผลิตกว่าร้อยละ 50 ของผลผลิตในภาคการเกษตรทั้งหมด ผลิตภัณฑ์ทางการเกษตรที่สำคัญของจีน อาทิ ัญพืช จำพวกข้าว ข้าวสาลี ข้าวโพด ฝ้าย พืชน้ำมัน พืชน้ำตาล ยาสูบและชา ข้าวโพด ปริมาณผลผลิตของพืชแต่ละประเภท

ตารางที่ 2 ผลผลิตที่สำคัญในภาคเกษตรกรรมของจีนในปี 2010

ประเภท	ปริมาณผลผลิต (ล้านตัน)		อัตราส่วนเพิ่มขึ้น กับปีก่อนหน้า (ร้อยละ)
	2009	2010	
Grain	530.82	546.41	2.9
Cotton	6.38	5.97	-6.4
Oil-bearing crops	31.54	32.39	2.7
Sugar crops	115.59	120.45	4.2
Tobacco	3.07	2.71	-11.7
Tea	1.36	1.45	6.6

ที่มา : National Bureau of Statistics of China

ปริมาณการบริโภคภายในตลาดสินค้าเกษตรกรรมซึ่งนับรวมทั้งผัก ผลไม้ ธัญพืช พืชน้ำมัน พืชที่ให้เมล็ด พืชให้น้ำตาล และเครื่องเทศ พบว่ามีอัตราส่วนเพิ่มขึ้นเฉลี่ยต่อปีร้อยละ 1.1 ในช่วงปี 2005-2009 โดยในปี 2009 ตลาดสินค้าเกษตรกรรมของจีนมีปริมาณการบริโภคในตลาดทั้งสิ้น 1,254.5 ล้านตัน

สำหรับมูลค่าของผลผลิตทางการเกษตรในจีนใน 3 ไตรมาสแรกของปี 2010 มูลค่าผลผลิต(Gross Output Value) ของภาคการเกษตรในจีนมีมูลค่า 2,348.3 พันล้านหยวน โดยในปี 2009 มูลค่าผลผลิตของภาคการเกษตรมีมูลค่า 3,061.1 พันล้านหยวน เพิ่มขึ้นจากปี 2008 ร้อยละ 9.15 พื้นที่ที่มีมูลค่าผลผลิตทางการเกษตรสูงสุด 5 อันดับแรกของจีนในปี 2009 ได้แก่ พื้นที่มณฑล ซานตง เหอหนาน เจียงซู เหนิงเป่ย์และหูหนาน ตามลำดับ

นอกจากนี้ ศูนย์วิจัย Datamonitor ได้ประมาณการอัตราการเพิ่มขึ้นของผลผลิตด้านเกษตรกรรมของจีนว่าจะเพิ่มขึ้นในสัดส่วนที่ลดลง ซึ่งคาดว่าภายในในปี 2009-2014 จะมีอัตราการเติบโตเฉลี่ยต่อปีร้อยละ 4.8 โดยปี 2014 ประมาณการว่าผลผลิตด้านการเกษตรจะมีมูลค่าประมาณ 602.2 พันล้านเหรียญสหรัฐฯ ในขณะที่ญี่ปุ่นและอินเดียคาดว่าจะมีอัตราการเติบโตเฉลี่ยต่อปีร้อยละ 1.2 และ 9.5 ในช่วงเวลาเดียวกัน โดยในปลายปี 2014 ญี่ปุ่นและอินเดียจะมีมูลค่าผลผลิตประมาณ 124.6 พันล้านเหรียญสหรัฐฯ และ 215.8 พันล้านเหรียญสหรัฐฯ ตามลำดับ

ตารางที่ 3 ประมาณการมูลค่าผลิตผลด้านเกษตรกรรมของจีนในปี 2010-2014

ปี	มูลค่า			ปริมาณ	
	พันล้านเหรียญ สหรัฐฯ	พันล้านหยวน	อัตราการเติบโต (ร้อยละ)	ปริมาณ (ล้านตัน)	อัตราการเติบโต (ร้อยละ)
2010	477.2	3,264.7	0.2	1,264.3	0.8
2011	500.8	3,426.2	4.9	1,277.5	1.0
2012	529.9	3,625.1	5.8	1,289.1	0.9
2013	563.4	3,854.2	6.3	1,301.8	1.0
2014	602.2	4,119.4	6.9	1,315.6	1.1

ที่มา : Datamonitor(2010)

1.1.2 ภาคปศุสัตว์

ด้วยจำนวนประชากรที่เพิ่มมากขึ้น ทำให้ความต้องการในการบริโภคเนื้อสัตว์ในจีนสูงขึ้นไม่น้อยไปกว่าสินค้าเกษตรประเภทอื่นๆ มูลค่าผลผลิตจากปศุสัตว์คิดสัดส่วนกว่าร้อยละ 30 ของมูลค่าผลผลิตทางการเกษตรของจีน พื้นที่ทางปศุสัตว์ที่สำคัญอยู่บริเวณภาคตะวันตกและภาคเหนือของประเทศ ผลผลิตที่สำคัญได้แก่ เนื้อสุกร วัว แกะและสัตว์ปีก โดยผลผลิตประเภทเนื้อสัตว์ของจีนในปี 2010 มีปริมาณ 79.25 ล้านตัน เพิ่มขึ้นร้อยละ 3.6 จากปีก่อนหน้า ผลิตภัณฑ์ที่สำคัญ คือ ผลิตภัณฑ์ประเภทเนื้อสุกรซึ่งมีปริมาณ 50.70 ล้านตัน เนื้อวัวและเนื้อแกะซึ่งมีปริมาณ 6.53 และ 3.98 ล้านตัน ตามลำดับ

ทั้งนี้ ในปลายปี 2010 จีนมีจำนวนสุกรคงเหลือในโรงเลี้ยงสัตว์ที่ลงทะเบียนไว้จำนวน 464.40 ล้านตัว ลดลงจากปีก่อนหน้าร้อยละ 1.2 โดยในปี 2010 จำนวนสุกรที่ถูกฆ่าเพื่อใช้เป็นอาหารมีจำนวน 667.00 ล้านตัว ปริมาณผลผลิตไข่ไก่มีจำนวน 27.65 ล้านตัน และผลิตภัณฑ์ประเภทยีสต์มีจำนวน 35.70 ล้านตัน

ตารางที่ 4 ผลผลิตที่สำคัญในภาคปศุสัตว์ของจีนในปี 2010

ประเภท	ปริมาณผลผลิต	อัตราส่วนเพิ่มเทียบกับปีก่อนหน้า (ร้อยละ)
Pork, Beef, Mutton and Poultry (Million Ton)	79.25	3.6
Pork (Million Ton)	50.70	3.7
Beef (Million Ton)	6.53	2.7
Mutton (Million Ton)	3.98	2.2
Slaughtered Pig (Million)	667.00	3.3
Live Pig (Million)	464.40	-1.2
Eggs	27.65	0.8
Milk	35.70	1.5

ที่มา : National Bureau of Statistics of China

ใน 3 ไตรมาสแรกของปี 2010 มูลค่าผลผลิต (Gross Output Value) ของภาคปศุสัตว์ในจีนมีมูลค่า 1,367.0 พันล้านหยวน โดยในปี 2009 มูลค่าผลผลิตของภาคปศุสัตว์มีมูลค่า 1,946.8 พันล้านหยวน ลดลง

จากปี 2008 ร้อยละ 0.05 พื้นที่ที่มีมูลค่าผลผลิตในด้านปศุสัตว์สูงสุด 5 อันดับแรกของจีนในปี 2009 ได้แก่ มณฑลซานตง เหอหนาน เสฉวนเหอเป่ย์และเหลียวหนิง ตามลำดับ

1.1.3 ภาคประมง

ประเทศจีนนับเป็นผู้ผลิตอาหารทะเลรายใหญ่ของโลก อาหารทะเลที่ผลิตได้มีทั้งประเภทสัตว์น้ำจืด และสัตว์น้ำเค็ม โดยปริมาณผลผลิตด้านการประมงของจีนในปี 2010 มีจำนวน 53.66 ล้านตัน เพิ่มขึ้นจากปีก่อนหน้าร้อยละ 4.9 ในจำนวนนี้เป็นผลผลิตที่มาจากเพาะเลี้ยง 38.5 ล้านตันเพิ่มขึ้นจากปีก่อนหน้าร้อยละ 6.3 และเป็นผลิตภัณฑ์ที่มาจากจับสัตว์น้ำจำนวน 15.16 ล้านตันเพิ่มขึ้นร้อยละ 1.4 จากปีก่อนหน้า⁴ ผลผลิตด้านการประมงที่สำคัญของจีน คือ ปลาโดยเฉพาะปลาน้ำจืด ซึ่งในปี 2009 มีปริมาณปลาน้ำจืดที่ผลิตได้ถึง 21.1 ล้านตัน

ตารางที่ 5 ผลผลิตด้านการประมงของจีนแยกตามประเภท (หน่วย : พันตัน)

Category/Year	2005	2006	2007	2008	2009
Seawater Fish	9,139	8,921	8,913	8,643	8,808
Seawater Shrimp, Prawn and Crab	2,813	2,994	2,989	2,888	3,036
Seawater Shellfish	10,081	10,467	10,682	10,725	11,200
Seawater Algae	1,339	1,376	1,388	1,423	1,484
Seawater Other	1,286	1,338	1,536	1,221	1,310
Freshwater Fish	17,372	18,225	19,085	19,985	21,099
Freshwater Shrimp, Prawn and Crab	1,403	1,678	2,021	2,101	2,288
Freshwater Shellfish	463	509	505	501	520
Freshwater Other	302	328	356	387	442

ที่มา : สำนักงานสถิติแห่งชาติจีน อ้างในบทความเรื่อง China Fishery Products Annual Report

ใน 3 ไตรมาสแรกของปี 2010 มูลค่าผลผลิต (Gross Output Value) ของภาคประมงในจีนมีมูลค่า 356.6 พันล้านหยวน โดยในปี 2009 มูลค่าผลผลิตของภาคประมงมีมูลค่า 562.6 พันล้านหยวน เพิ่มขึ้นจากปี

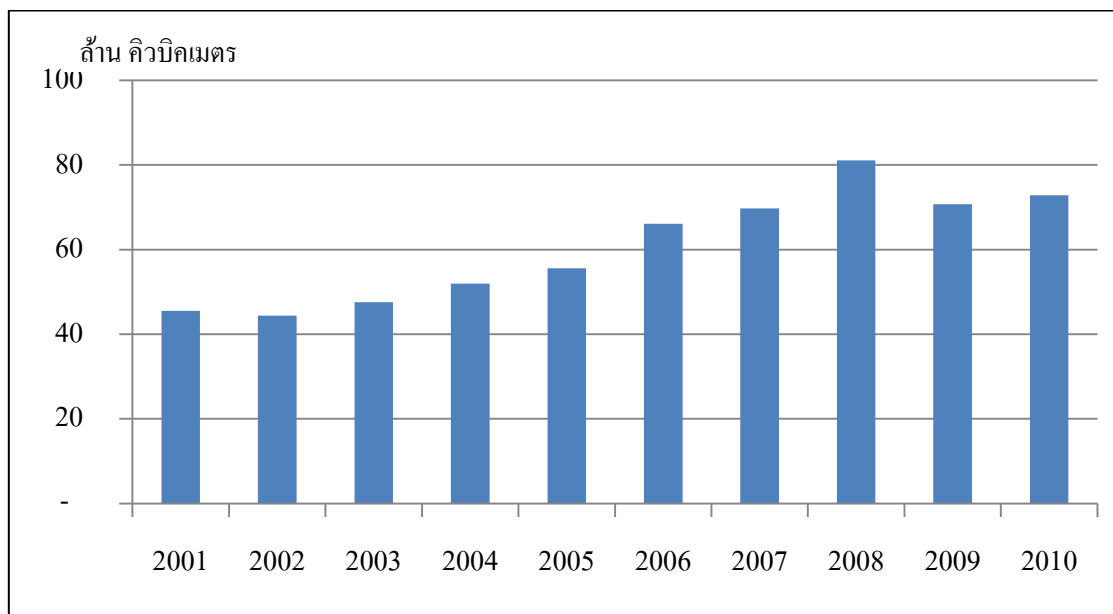
⁴ National Bureau of Statistics of China (February 2011). *Statistical Communiqué of the People's Republic of China on the 2010 National Economic and Social Development*. Access date 4 March 2011 From http://www.stats.gov.cn/english/newsandcomingevents/t20110228_402705764.htm

2008 ร้อยละ 8.13 พื้นที่ที่มีมูลค่าผลผลิตในด้านประมงสูงสุด 5 อันดับแรกของจีนในปี 2009 ได้แก่ พื้นที่มณฑลซานตง เจียงซู กวางตุ้ง ฝูเจี้ยนและเหอหลิวหนิง ตามลำดับ

1.1.4 ภาคป่าไม้

ปัจจุบันประเทศจีนมีพื้นที่ป่าไม้ประมาณ 303.78 ล้านเฮกตาร์ ครอบคลุมพื้นที่ในประเทศร้อยละ 20.36 โดยรัฐบาลจีนได้วางแผนในการเพิ่มพื้นที่ป่าให้ครอบคลุมเป็นพื้นที่ร้อยละ 23 ภายในปี 2020⁵ ป่าไม้ธรรมชาติของจีนส่วนใหญ่อยู่ในภาคตะวันออกเฉียงเหนือและภาคตะวันตกเฉียงใต้ ผลิตรภัณฑ์ด้านป่าไม้ที่สำคัญ คือ หน่อซุง โดยในปี 2010 หน่อซุงที่สามารถผลิตได้ในจีนมีปริมาณ 72.84 ล้านคิวบิกเมตร เพิ่มขึ้นร้อยละ 3.1 จากปีก่อนหน้า

รูปที่ 3 ปริมาณหน่อซุงที่สามารถผลิตได้ในจีน ปี 2001 - 2010



ที่มา : National Bureau of Statistics of China

ใน 3 ไตรมาสแรกของปี 2010 มูลค่าผลผลิต (Gross Output Value) ของภาคป่าไม้ในจีนมีมูลค่า 158.9 พันล้านหยวน โดยในปี 2009 มูลค่าผลผลิตของภาคป่าไม้มีมูลค่า 235.9 พันล้านหยวน เพิ่มขึ้นจากปี 2008 ร้อยละ 9.59 พื้นที่ที่มีมูลค่าผลผลิตในด้านประมงสูงสุด 5 อันดับแรกของจีนในปี 2009 ได้แก่ พื้นที่มณฑลยูนนาน เจียงซู กวางตุ้ง ฝูเจี้ยนและเหอหลิวหนิง ตามลำดับ

⁵ Newsystock(2011). China releases 2010-2020 plan for forest land protection. Access date 19 March 2011 From <http://newsystocks.com/news/3658715>

1.2 การนำเข้าและส่งออกผลผลิตทางการเกษตรและเกษตรแปรรูปของจีน

ประเทศจีนนับเป็นผู้ผลิตและผู้บริโภคสินค้าเกษตรที่สำคัญของโลก รูปแบบการส่งออกและนำเข้าผลิตภัณฑ์ทางการเกษตรของจีนนั้นขึ้นอยู่กับความได้เปรียบทางการแข่งขันของประเทศ โดยจีนมีแนวโน้มในการนำเข้าสินค้าที่ต้องใช้พื้นที่เพาะปลูกสูง (Land-intensive Commodities) อาทิ ถั่วเหลือง ฝ้าย ข้าวสาลี ข้าวบาเลย์ และส่งออกสินค้าที่ต้องใช้แรงงานสูง (Labor-intensive Commodities) อาทิ สินค้าประมง ผักและผลไม้⁶

จากข้อมูลทางสถิติของกระทรวงเกษตรจีนระบุว่าในปี 2010 ประเทศจีนมีมูลค่าการนำเข้าและส่งออกผลิตภัณฑ์ทางการเกษตรทั้งสิ้น 121.96 พันล้านเหรียญสหรัฐฯ เพิ่มขึ้นจากปีก่อนหน้าร้อยละ 32.2 คิดเป็นสัดส่วนร้อยละ 4.10 ของมูลค่าการนำเข้าและส่งออกทั้งหมดของประเทศ โดยแบ่งเป็นมูลค่าการส่งออก 49.41 พันล้านเหรียญสหรัฐฯ เพิ่มขึ้นจากปีก่อนหน้าร้อยละ 24.8 และแบ่งเป็นมูลค่าการนำเข้า 72.55 พันล้านเหรียญสหรัฐฯ เพิ่มขึ้นจากปีก่อนหน้าร้อยละ 37.7

ทั้งนี้ ผลิตภัณฑ์ในกลุ่มธัญพืชทั้งข้าวและข้าวสาลี นับว่าจีนมีการพึ่งพาจากต่างชาติน้อยเมื่อเทียบกับผลิตภัณฑ์ทางการเกษตรประเภทอื่น แต่ผลิตภัณฑ์สำคัญที่จีนยังต้องพึ่งพาการนำเข้าจากต่างชาติสูง คือ ถั่วเหลืองและข้าวโพด โดยเฉพาะถั่วเหลืองซึ่งจีนนำเข้าสูงมาก สาเหตุหนึ่งเนื่องจากราคาถั่วเหลืองนำเข้ามีราคาต่ำกว่าราคาถั่วเหลืองภายในประเทศ ส่งผลทำให้เกษตรกรหันไปปลูกพืชประเภทอื่นที่ให้ผลตอบแทนที่สูงกว่า

1.3 พื้นที่ทางการเกษตรของจีน

ในปี 2008 ประเทศจีนมีพื้นที่เพาะปลูกประมาณ 122 ล้านเฮกตาร์ โดยมีสภาพภูมิศาสตร์ที่สามารถทำการเกษตรได้ทั่วประเทศขึ้นอยู่กับความเหมาะสมของสภาพภูมิประเทศและสภาพทางภูมิอากาศในแต่ละมณฑล ซึ่งเมื่อพิจารณาผลผลิตด้านเกษตรกรรมในแต่ละประเภทพบว่าพื้นที่สำคัญในการเพาะปลูกดังนี้

- ข้าวโพด พื้นที่เพาะปลูกส่วนใหญ่อยู่บริเวณทางเหนือของประเทศ แหล่งเพาะปลูกที่สำคัญคือมณฑลจี๋หลินและซานตง
- ข้าวเจ้า พื้นที่เพาะปลูกส่วนใหญ่อยู่บริเวณเขตที่ราบและพื้นที่แอ่งกระทะซึ่งอยู่ในบริเวณเขตลมมรสุมตะวันออกเฉียง พื้นที่ที่สำคัญคือมณฑลหูหนานและเจียงซี

⁶ AIR Worldwide (2009). Agricultural Risk and the Crop Insurance Market in China. Access date 10 March 2011 From <http://www.air-worldwide.com/PublicationsItem.aspx?id=17000>

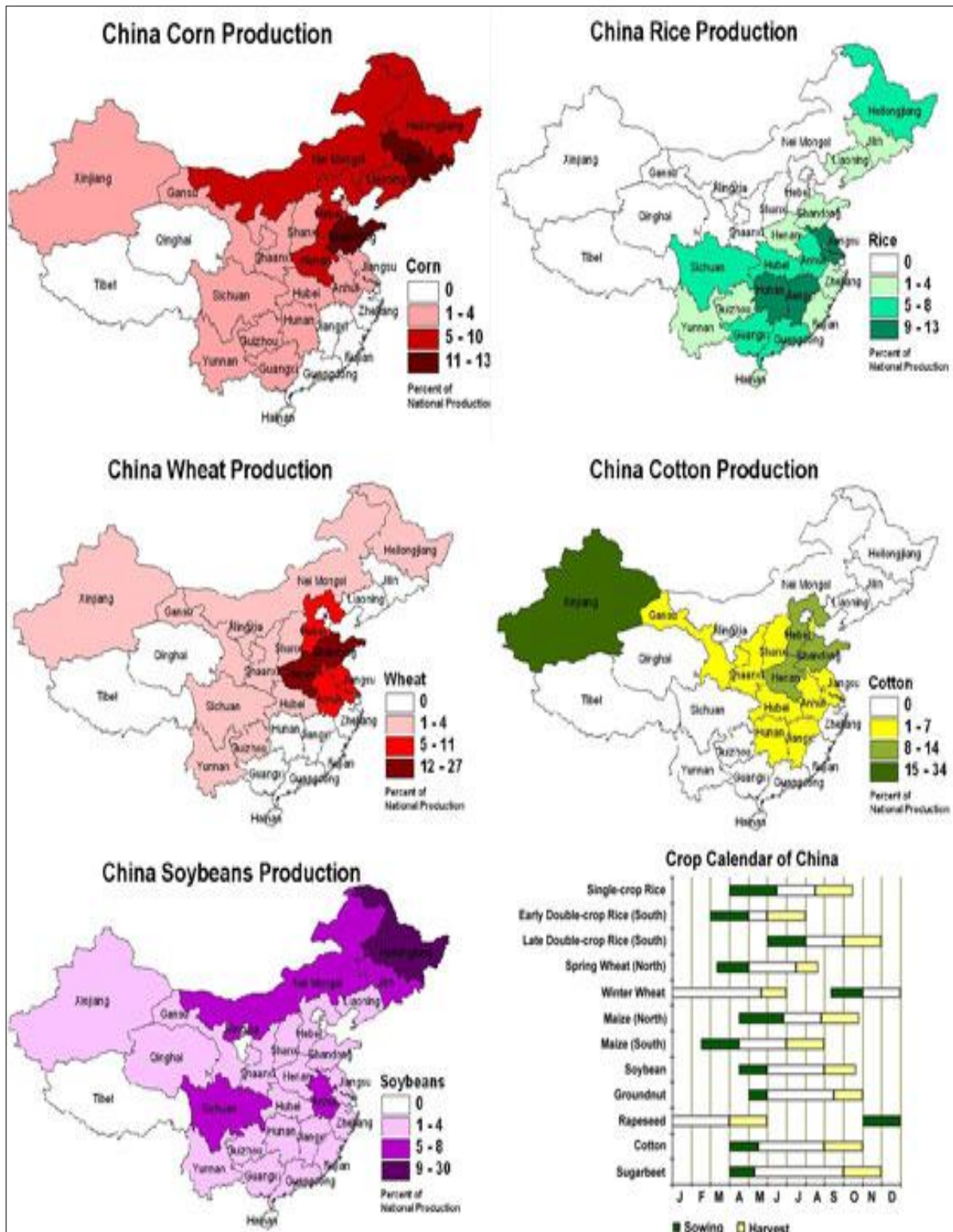
- ข้าวสาลี พื้นที่เพาะปลูกส่วนใหญ่อยู่บริเวณภาคกลางของประเทศ แหล่งเพาะปลูกที่สำคัญคือมณฑลชานตงและเหอหนาน

- ฝ้าย พื้นที่เพาะปลูกส่วนใหญ่อยู่บริเวณภาคตะวันตกของประเทศในพื้นที่เขตปกครองตนเองซินเจียง รองลงมาคือพื้นที่ในมณฑลเหอเป่ย์ ชานตงและเหอหนาน

- ถั่วเหลือง ซึ่งเป็นพืชที่มีความต้องการสูงสามารถเพาะปลูกได้แทบทั่วประเทศ โดยมีแหล่งเพาะปลูกที่สำคัญอยู่ทางเหนือพื้นที่ที่มีผลผลิตถั่วเหลืองสูงสุดในจีนคือมณฑลเฮยหลงเจียง

สำหรับพื้นที่ที่เหมาะสมในการทำปศุสัตว์คือพื้นที่ในภาคเหนือและภาคตะวันตกของประเทศซึ่งมีลักษณะภูมิประเทศเป็นพื้นที่สูงและเป็นทุ่งหญ้ากว้าง ประเภทของทุ่งหญ้ามียุคหลายชนิด ทำให้มีประโยชน์ต่อการเลี้ยงสัตว์ได้หลายประเภทในฤดูที่ต่างกัน

รูปที่ 4 พื้นที่เพาะปลูกด้านเกษตรกรรมที่สำคัญแบ่งตามแต่ละประเภท



ที่มา : AIR Worldwide⁷

⁷ AIR Worldwide (2009). *Agricultural Risk and the Crop Insurance Market in China*. Access date 10 March 2011 From <http://www.air-worldwide.com/PublicationsItem.aspx?id=17000>

1.4 สินค้าเกษตรแปรรูปกับลักษณะการบริโภคในประเทศจีน

การบริโภคของชาวจีนมีลักษณะที่แตกต่างจากชาติตะวันตกคือ ชาวจีนนิยมบริโภคของสดที่ไม่ได้เข้าสู่กระบวนการแปรรูปอาหาร ซึ่งต่างจากประเทศตะวันตกที่มีการบริโภคอาหารแปรรูปถึงร้อยละ 80 แต่ชาวจีนบริโภคอาหารแปรรูปเพียงร้อยละ 30 ของการบริโภคอาหารในประเทศ แต่อย่างไรก็ตาม การบริโภคอาหารแปรรูปก็มีจำนวนที่สูงมากขึ้นในเมืองที่มีประชากรที่มีฐานะดี และมีชีวิตความเป็นอยู่ที่เร่งรีบอยู่อย่างหนาแน่น โดยกลุ่มผู้บริโภคดังกล่าวจะมองหาทางเลือกใหม่ ๆ ในการบริโภคที่ไม่ต้องใช้เวลามากมายในการจัดเตรียม และปรุงอาหารสด ดังที่กล่าวมานี้ การบริโภคอาหารบรรจุหีบห่อ (Packaged Foods) จึงมีจำนวนเพิ่มมากขึ้นตามกระแสนิยมในการบริโภคที่เปลี่ยนแปลงจากวิถีชีวิตดั้งเดิมที่นิยมบริโภคแต่ของสดเท่านั้น โดยในปี 2009 ตัวเลขประมาณการของการบริโภคอาหารบรรจุหีบห่อของจีนคิดเป็นร้อยละ 4 ของอาหารบรรจุหีบห่อ ที่ผลิตได้ใน โลก และมีแนวโน้มที่จะเพิ่มขึ้นสูงถึงร้อยละ 5 คิดเป็นมูลค่ากว่า 71.9 พันล้านเหรียญสหรัฐฯ

นอกจากนี้ลักษณะการบริโภคภายในประเทศจีนยังเริ่มมีความต้องการที่จะบริโภคอาหารที่เป็นอาหารทางเลือกเพื่อสุขภาพที่มีความสะดวกและเป็นอาหารที่มีกระแสนิยม โดยกลุ่มประชากรหนุ่มสาวรุ่นใหม่จะนิยมการบริโภคเลียนแบบจากรูปแบบของการบริโภคของชาวตะวันตก อันนำไปสู่การเปิดช่องทางให้กับการนำเข้าวัตถุดิบในการปรุงอาหารที่มีคุณภาพสูงเข้าสู่ตลาดชาวจีนสมัยใหม่ โดยเฉพาะตราสินค้าที่มีชื่อเสียงและเป็นที่ยอมรับ โดยปัญหาเรื่องอาหารสำเร็จรูปที่ผลิตภายในประเทศซึ่งพบว่าปนเปื้อนสารพิษ และไม่ได้มาตรฐาน ทำให้ผู้บริโภคชาวจีนนิยมบริโภคของที่ผลิตโดยบริษัทที่มีชื่อเสียงที่เป็นผู้ผลิตอาหารในระดับโลก เพราะมีความมั่นใจในคุณภาพของสินค้ามากกว่า

อุตสาหกรรมแปรรูปอาหารของจีนนั้นส่วนใหญ่จะมีฐานการผลิตอยู่ใน 3 ภูมิภาคชายฝั่งทะเล คือตามแนวชายฝั่งด้านตะวันออกของเมืองเซี่ยงไฮ้ กวางโจว และ ปักกิ่ง โดยในช่วงนับจากปี 2006 เป็นต้นมา ผู้ผลิตสินค้าบรรจุหีบห่อของจีนมุ่งเน้นการผลิตสินค้าที่ผลิตจากถั่วและข้าวสาลี ผลิตภัณฑ์จากนม (Dairy Products) และผลิตภัณฑ์เครื่องปรุงแต่งรสอาหารต่างๆ ดังนั้นความต้องการที่จะนำเข้าสัตว์ปีก ไข่ ผัก ปลา ถั่วต่างๆ รวมทั้งถั่วเหลืองจะมีเพิ่มมากขึ้นเรื่อยๆอย่างต่อเนื่อง

ทั้งนี้ อุตสาหกรรมการแปรรูปอาหารของจีนนั้นนับว่ายังกระจุกกระจาย โดยมีผู้ผลิตรายใหญ่เพียงไม่กี่รายซึ่งได้มีการควบรวมกิจการกันอย่างต่อเนื่อง การแปรรูปอาหารโดยส่วนใหญ่จะดำเนินการโดยผู้ผลิตขนาดกลาง ในด้านการจัดจำหน่ายสินค้าปลีกของสินค้าบรรจุหีบห่อนั้นมีบริษัท Hsin International Group เป็นผู้ค้าที่ใหญ่ที่สุดในอุตสาหกรรมประเภทนี้ ซึ่งมีส่วนแบ่งทางการตลาดเพียงแค่ร้อยละ 4 ของตลาดค้าปลีกสินค้าบรรจุหีบห่อ สาเหตุเนื่องมาจากสภาพของอุตสาหกรรมที่ยังไม่พัฒนาเต็มที่ ยิ่งไปกว่านั้น

ปัจจัยในด้านของรายได้ของคนที่อยู่ตามชนบทและคนในเมืองที่แตกต่างกัน รวมทั้งรสนิยมในการบริโภคที่มีความหลากหลายในแต่ละภูมิภาคของประเทศจีน ตลอดจนข้อจำกัดในด้านสาธารณูปโภคของจีน

การที่อุตสาหกรรมผลิตอาหารแปรรูปของจีนกระจุกตัวหนาแน่นอยู่บริเวณชายฝั่งทะเลของมณฑลเซี่ยงไฮ้ กวางตุ้งและซานตงนั้น เนื่องจากบริเวณเหล่านี้เป็นพื้นที่ที่สามารถเข้าถึงเมืองท่าชายฝั่งทะเลได้สะดวก มีระบบขนส่งภายในประเทศที่เอื้ออำนวย รวมทั้งมีการพัฒนาด้านเทคโนโลยีการผลิตเพื่อการส่งออก นอกจากนี้ ผู้บริโภคด้านตะวันออกของจีนที่ได้ประโยชน์จากการพัฒนาทางเศรษฐกิจนั้นยังเป็นผู้บริโภคที่กำลังซื้อสูงจึงสามารถซื้ออาหารสำเร็จรูปมาบริโภคได้⁸

1.5 แผนพัฒนาระยะเวลา 5 ปี ฉบับที่ 12 (2011-2015) กับภาคการเกษตรของจีน

จากแผนพัฒนาเศรษฐกิจและสังคมแห่งชาติ 5 ปีของจีน ฉบับที่ 11 (ปี 2006 – 2010) ที่ผ่านมาได้ให้ความสำคัญกับการวางพื้นฐานการพัฒนาทางด้านการเกษตร โดยการดำเนินนโยบายที่เอื้อประโยชน์ต่อเกษตรกร อันได้แก่

- การเพิ่มวงเงินอุดหนุนด้านการเกษตร
- การเร่งพัฒนาเทคโนโลยีการเกษตรให้ทันสมัย
- การขยายอุปสงค์ในภาคชนบทแบบค่อยเป็นค่อยไป
- การเร่งเพิ่มผลผลิตทางการเกษตรเพื่อเพิ่มรายได้ให้แก่เกษตรกร
- การรักษาราคาสินค้าเกษตรให้มีเสถียรภาพ
- การผลักดันการปรับโครงสร้างการผลิตภาคการเกษตร
- การสนับสนุนงบประมาณในการผลิตสินค้าเกษตรเชิงสร้างสรรค์
- การยกระดับการผลิตภายในครัวเรือนให้เป็นการผลิตเชิงธุรกิจ
- การส่งเสริมการใช้เทคโนโลยีและอุปกรณ์ในการบรรจุและขนย้ายสินค้าการเกษตร

โดยที่ผ่านมารัฐบาลจีนได้ให้ความสำคัญด้านการเกษตรอย่างต่อเนื่องและมีการสานต่อนโยบายดังกล่าว มาจนถึงแผนพัฒนาเศรษฐกิจและสังคมแห่งชาติ ฉบับที่ 12 (ปี 2554 - 2558) ซึ่งเป็นฉบับล่าสุดที่ใช้อยู่ในปัจจุบัน ก็ยังคงมุ่งให้ความสำคัญในการพัฒนา 3 ด้าน ได้แก่ “อุตสาหกรรม สังคมเมือง และเกษตรสมัยใหม่”

⁸ ศูนย์ข้อมูลด้านเกษตรอินทรีย์. ภาพรวม การผลิต และการตลาดของสินค้าเกษตรจีน. สืบค้นเมื่อ 16 มีนาคม 2011 จาก

<http://www.aseanorganic.com/index.php/2010-12-22-04-48-54>

ท่ามกลางการพัฒนาด้านอุตสาหกรรมและการขยายตัวของสังคมเมือง ภาคการเกษตรต้องเร่งปรับตัวให้มีความทันสมัยไปพร้อมกัน โดยการพัฒนาด้านการเกษตรสมัยใหม่นี้ กระทรวงเกษตรและสหกรณ์ของประเทศไทยได้วางแผนให้พัฒนาแบบครบวงจรภายใน 5 ปี ส่งเสริมการใช้เทคโนโลยีขั้นสูง การจัดการที่ทันสมัย และสนับสนุนการพัฒนาเครื่องจักรกลและเทคโนโลยีการเกษตร

เพื่อเตรียมความพร้อมสำหรับการพัฒนาภาคการเกษตรให้เป็นการเกษตรสมัยใหม่ ตามแผนพัฒนาเศรษฐกิจและสังคมแห่งชาติ ฉบับที่ 12 รัฐบาลจีนจึงได้วางแผนพัฒนาการเกษตรและชนบทจีนในปี 2011 โดยมีประเด็นสำคัญต่าง ๆ ดังนี้

1. เพิ่มงบประมาณในการพัฒนาเกษตรกร เกษตรกรรม และชนบทอย่างต่อเนื่อง
2. มุ่งมั่นในการเพิ่มปริมาณผลผลิตทางการเกษตรอย่างไม่หยุดยั้ง
3. ควบคุมตลาดและพัฒนาระบบการกระจายสินค้าเกษตรให้สมบูรณ์ยิ่งขึ้น
4. เสริมศักยภาพการเกษตรโดยใช้เทคโนโลยีเพิ่มขึ้น
5. รับประกันและพัฒนาชีวิตความเป็นอยู่ของประชาชนในเขตชนบท
6. ผลักดันการปฏิรูปในเขตชนบท

นอกจากนี้กระทรวงเกษตรของจีนยังได้เตรียมความพร้อมที่จะสนับสนุนการพัฒนาภาคเกษตรในด้านต่าง ๆ อาทิ โครงสร้างพื้นฐาน ระบบชลประทาน อนุรักษ์ระดับอุปทานของผลผลิต การเพิ่มปริมาณผลผลิตเพื่อประโยชน์แก่เกษตรกร และการพัฒนาภาคการเกษตรแบบบูรณาการ

ทั้งนี้สาเหตุที่จีนได้เน้นเรื่องของการพัฒนาการเกษตรสมัยใหม่เข้าไปในแผนพัฒนาเศรษฐกิจและสังคมแห่งชาตินั้น สืบเนื่องมาจากว่าภาคการเกษตรของจีนยังเป็นพื้นฐานของการพัฒนาประเทศ ประชากรส่วนใหญ่ยังคงประกอบอาชีพเกษตรกรรม ในขณะที่เดียวกันจีนยังประสบกับปัญหาความเหลื่อมล้ำของรายได้ระหว่างสังคมเมืองและชนบท ที่ยังคงเพิ่มสูงขึ้นทุก ๆ ปี โดยรายได้ของคนในชนบทเพิ่มขึ้นช้ากว่าประชาชนในเขตเมือง ทำให้เกษตรกรได้รับผลกระทบจากการขยายตัวของเศรษฐกิจจีนที่เพิ่มขึ้นอย่างรวดเร็ว⁹

⁹ สถาบันเหล็กและเหล็กกล้าแห่งประเทศไทย (2011). บทความเรื่องแผนพัฒนาเศรษฐกิจและสังคมแห่งชาติของจีนกับตลาดเครื่องจักรกลของไทย. สืบค้นเมื่อ 16 มีนาคม 2011 จาก <http://miu.isit.or.th/MIU2/Article.aspx?id=42>

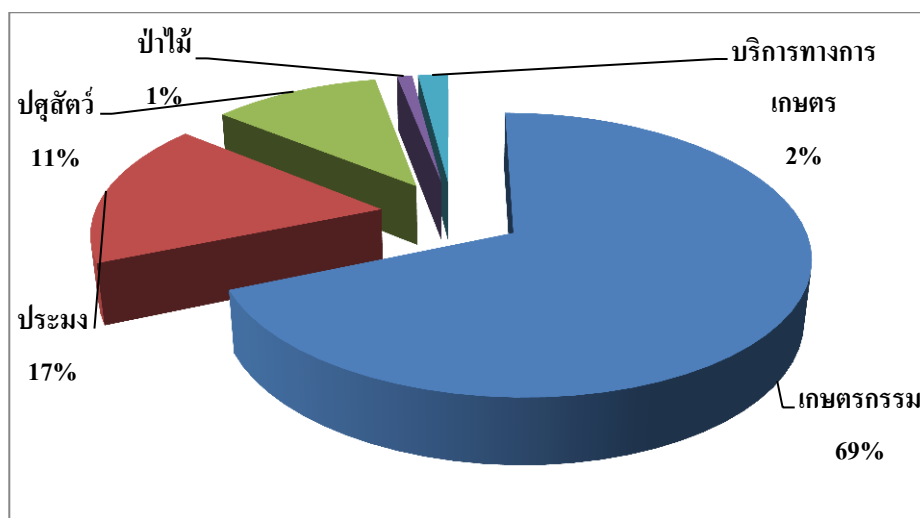
2. สถานภาพอุตสาหกรรมเกษตรและเกษตรแปรรูปในไทย

อุตสาหกรรมเกษตรเป็นอุตสาหกรรมที่สำคัญกับประเทศไทยเป็นอย่างมากเช่นเดียวกับประเทศจีนและประเทศอื่นๆ ในปี 2010 ผลิตภัณฑ์มวลรวมของอุตสาหกรรมเกษตรของไทยมีส่วนประมาณร้อยละ 9.2 ของผลิตภัณฑ์มวลรวมทั้งประเทศ ลดลงจากที่เคยมีส่วนร้อยละ 18.6 ในปี 1980 โดยแม้แนวโน้มของผลิตภัณฑ์มวลรวมในภาคการเกษตรจะลดลงในขณะที่ภาคการผลิตจะมีบทบาทมากขึ้น แต่ความสำคัญของภาคการเกษตรยังคงมีอยู่สูง เนื่องจากประชากรส่วนใหญ่ของประเทศประกอบอาชีพเกษตรกรรม ภาคเกษตรจึงเป็นแหล่งรองรับแรงงานที่สำคัญ ช่วยสร้างความมั่นคงแก่ประเทศในด้านอาหาร เป็นแหล่งวัตถุดิบของภาคอุตสาหกรรมและการส่งออก ซึ่งทำให้ประเทศไทยเป็นผู้ผลิตและผู้ส่งออกสินค้าเกษตรและเกษตรแปรรูปที่สำคัญของโลก

2.1 ภาพรวมอุตสาหกรรมเกษตรของไทย¹⁰

ในปี 2010 อันตรกการเติบโตทางเศรษฐกิจการเกษตรของไทยลดลงร้อยละ 0.9 สาเหตุมาจากปัญหาภัยธรรมชาติ ทั้งปัญหาภัยแล้งและแมลงศัตรูพืชระบาดในช่วงต้นปี รวมถึงปัญหาอุทกภัยในช่วงปลายปีส่งผลกระทบต่อผลผลิตส่วนใหญ่ลดลง โดยดัชนีผลผลิตสินค้าเกษตรลดลงร้อยละ 2.1 อย่างไรก็ตามราคาสินค้าเกษตรโดยรวมอยู่ในเกณฑ์ดี โดยเฉพาะอย่างยิ่งยางพารา มันสำปะหลังและปาล์มน้ำมัน

รูปที่ 5 สัดส่วนมูลค่ารายสาขาต่อ GDP ในอุตสาหกรรมเกษตรของไทยในปี 2010



ที่มา : สำนักงานเศรษฐกิจการเกษตร

¹⁰ สำนักงานเศรษฐกิจการเกษตร กระทรวงเกษตรและสหกรณ์ (2010). ภาพเศรษฐกิจการเกษตร ปี 2553 และแนวโน้มปี 2554. สืบค้นเมื่อ 20 มีนาคม 2011 จาก http://www.oae.go.th/download/document_tendency/Agricultural53_trends.pdf

ภาคที่มีสัดส่วนสูงสุดต่อ GDP ในอุตสาหกรรมการเกษตร คือภาคเกษตรกรรมซึ่งมีสัดส่วนร้อยละ 68 ของ GDP ในอุตสาหกรรมการเกษตร รองลงมา คือ ภาคประมงและปศุสัตว์ ตามลำดับ โดยคาดว่าในปี 2011 ภาคเกษตรกรรมจะมีอัตราการเติบโตในช่วง 1.4 – 2.4

ตารางที่ 6 ประเมินการอัตราเติบโตของผลิตภัณฑ์มวลรวมภาคเกษตรของไทยในปี

ภาคการเกษตร	อัตราการเติบโต (ร้อยละ)	
	2010	2011
อุตสาหกรรมการเกษตร	-0.9	1.4-2.4
เกษตรกรรม	-1.7	1.6-2.6
ปศุสัตว์	1.5	0.8-1.8
ประมง	1.2	1.5-2.5
ป่าไม้	-0.8	(-0.5) – 0.5
บริการทางการเกษตร	-1.7	0.1-1.1

ที่มา : สำนักงานเศรษฐกิจการเกษตร (ประมาณการโดยสำนักนโยบายและแผนพัฒนาการเกษตร)
 ทั้งนี้ เมื่อพิจารณาตามแต่ละภาคการเกษตร พบว่าในแต่ละภาคมีปริมาณผลผลิตที่สำคัญ ดังนี้

2.1.1 ภาคเกษตรกรรม

ภาคเกษตรกรรมมีสัดส่วนมูลค่าผลผลิตต่อ GDP ในอุตสาหกรรมการเกษตรถึงร้อยละ 68 ผลิตภัณฑ์ทางการเกษตรที่สำคัญของไทย อาทิ ข้าว มันสำปะหลัง ยางพารา ข้าวโพดเลี้ยงสัตว์ ปาล์มน้ำมัน และอ้อย ปริมาณการผลิตของผลิตภัณฑ์แต่ละประเภทในปี 2010 ดังตาราง

ตารางที่ 7 เนื้อที่เพาะปลูกและผลผลิตของสินค้าเกษตรที่สำคัญ ปี 2008-2010

ผลิตภัณฑ์	2009	2010	อัตราการเติบโต (ร้อยละ)
		(ประมาณการ)	
ข้าวนปี			
เนื้อที่เพาะปลูก (ล้านไร่)	57.05	57.04	-0.80
ผลผลิตรวม (ล้านตัน)	23.49	22.36	-4.81
ผลผลิตต่อไร่ (กิโลกรัม)	404	397	-1.73
ข้าวนปรัง			
เนื้อที่เพาะปลูก (ล้านไร่)	12.40	15.22	22.74

ผลิตภัณฑ์	2009	2010 (ประมาณการ)	อัตราการเติบโต (ร้อยละ)
ผลผลิตรวม (ล้านตัน)	8.42	8.86	5.23
ผลผลิตต่อไร่ (กิโลกรัม)	679	582	-14.29
ข้าวโพดเลี้ยงสัตว์			
เนื้อที่เพาะปลูก (ล้านไร่)	7.10	7.11	0.14
ผลผลิตรวม (ล้านตัน)	4.80	4.28	-10.83
ผลผลิตต่อไร่ (กิโลกรัม)	650	626	-3.69
มันสำปะหลัง			
เนื้อที่เพาะปลูก (ล้านไร่)	8.58	7.56	-11.89
ผลผลิตรวม (ล้านตัน)	27.95	20.15	-27.91
ผลผลิตต่อไร่ (กิโลกรัม)	3,628	3,013	-16.95
อ้อยโรงงาน (รวมพันธุ์)			
เนื้อที่เพาะปลูก (ล้านไร่)	6.29	6.58	4.61
ผลผลิตรวม (ล้านตัน)	74.77	70.89	-5.19
ผลผลิตต่อไร่ (กิโลกรัม)	11,100	10,902	-1.78
ถั่วเหลือง			
เนื้อที่เพาะปลูก (ล้านไร่)	0.748	0.755	0.94
ผลผลิตรวม (พันตัน)	0.194	0.187	-3.61
ผลผลิตต่อไร่ (กิโลกรัม)	251	252	0.40
ยางพารา			
เนื้อที่เพาะปลูก (ล้านไร่)	11.60	12.07	4.05
ผลผลิตรวม (ล้านตัน)	3.09	3.15	1.94
ผลผลิตต่อไร่ (กิโลกรัม)	266	261	-1.88
ปาล์มน้ำมัน			
เนื้อที่เพาะปลูก (ล้านไร่)	3.19	3.64	14.11
ผลผลิตรวม (ล้านตัน)	8.16	9.03	10.66
ผลผลิตต่อไร่ (กิโลกรัม)	2,560	2,483	-3.01

ที่มา : สำนักงานเศรษฐกิจการเกษตร

ทั้งนี้ ในปี 2011 คาดว่าการเติบโตในภาคเกษตรกรรมจะขยายตัวเพิ่มขึ้นในช่วงร้อยละ 1.6 – 2.6 เนื่องจากผลผลิตส่วนใหญ่มีแนวโน้มเพิ่มขึ้น จากการขยายการเพาะปลูกตามแรงจูงใจของราคาที่อยู่ในเกณฑ์ดี ซึ่งส่วนหนึ่งมาจากโครงการประกันรายได้ของรัฐบาลไทยในสินค้าเศรษฐกิจที่สำคัญ

2.1.2 ภาคปศุสัตว์

ในปี 2009 ภาวะการผลิตสาขาปศุสัตว์ขยายตัวเพิ่มขึ้นร้อยละ 2.26 ตามภาวะตลาดสินค้าปศุสัตว์ที่ขยายตัวเพิ่มขึ้น จากนโยบายการเปิดเสรีทางการค้ากับประเทศอาเซียนที่มีการลดหย่อนอัตราภาษี สนับสนุนให้มีการส่งออกสัตว์มีชีวิตไม่ทำพันธุ์เพิ่มขึ้นสูงสุดในรอบ 10 ปี ประกอบกับปัญหาโรคระบาดที่เกิดขึ้นในประเทศเพื่อนบ้านทำให้ความต้องการนำเข้าสัตว์มีชีวิตเพิ่มขึ้น นอกจากนี้ปัญหาโรคระบาดในสุกรของจีนทำให้ไทยส่งออกเนื้อสุกรแปรรูปไปยังประเทศฮ่องกงได้เพิ่มขึ้น¹¹ โดยในปี 2009 ประเทศไทยมีปริมาณการผลิตสุกร 11.8 ล้านตัว ลดลงจากปี 2008 ร้อยละ 2.63 พื้นที่ในประเทศที่สามารถผลิตสุกรได้มากที่สุดคือ จังหวัดราชบุรี ผลิตสุกรได้จำนวน 1.56 ล้านตัว รองลงมาคือจังหวัดนครปฐม ผลิตสุกรได้จำนวน 1.54 ล้านตัว และจังหวัดฉะเชิงเทรา สามารถผลิตสุกรได้ 0.78 ล้านตัว¹²

นอกจากนี้ในปี 2009 ประเทศไทยยังมีการผลิตไก่เนื้อ 917.26 ล้านตัว และไก่ไข่ 33.13 ล้านตัว โดยสามารถผลิตไข่ไก่ได้ 9.62 พันล้านฟอง คิดเป็นอัตราการให้ไข่ 290 ฟอง/ตัว/ปี ส่วนการผลิตน้ำนมดิบสามารถผลิตได้ 0.84 ล้านตัน จากจำนวนโคนม 0.22 ล้านตัว คิดเป็นอัตราการให้น้ำนม 10.43 กก./ตัว/วัน

ในปี 2010 ภาคปศุสัตว์ของไทยคาดว่าขยายตัวเพิ่มขึ้นร้อยละ 1.5 เนื่องจากราคาผลผลิตด้านปศุสัตว์อยู่ในเกณฑ์ดี จูงใจให้ผู้ผลิตขยายการผลิตเพิ่มขึ้น ประกอบกับไม่มีการระบาดของโรคติดต่อร้ายแรงของปศุสัตว์ในประเทศ ทำให้การส่งออกสินค้าปศุสัตว์มีแนวโน้มดี ส่งผลต่อให้ภาคปศุสัตว์ยังคงขยายตัวอย่างต่อเนื่อง

ทั้งนี้ ในปี 2011 คาดว่าการเติบโตในภาคปศุสัตว์จะขยายตัวเพิ่มขึ้นในช่วงร้อยละ 0.8 – 1.8 เนื่องจากราคาที่อยู่ในเกณฑ์ดี โดยเฉพาะไก่เนื้อที่ราคาเพิ่มสูงขึ้นต่อเนื่องมาจากปี 2008 ตามความต้องการของผู้บริโภคที่เพิ่มขึ้น ตลาดส่งออกหลักของผลิตภัณฑ์ปศุสัตว์ของไทย คือ สหภาพยุโรปและญี่ปุ่น

¹¹ สำนักพัฒนาการปศุสัตว์และถ่ายทอดเทคโนโลยี กรมปศุสัตว์(2010). ข้อมูลเศรษฐกิจปศุสัตว์ ประจำปี 2552. สืบค้นเมื่อ 21 มีนาคม 2011 จาก

http://www.dld.go.th/transfer/th/index.php?option=com_remository&Itemid=97&func=startdown&id=95

¹² สำนักงานเศรษฐกิจการเกษตร. ข้อมูลการผลิตสินค้าเกษตร. สืบค้นเมื่อ 20 มีนาคม 2011 จาก

http://www.oae.go.th/main.php?filename=agri_production

2.1.3 ภาคประมง

ประเทศไทยนับว่าเป็นประเทศที่มีสภาพภูมิประเทศอันอำนวยในการทำประมง โดยประเทศไทยมีความยาวชายฝั่ง 2,614 กิโลเมตร เขตเศรษฐกิจจำเพาะของประเทศ ซึ่งเป็นแหล่งทำประมงทะเลในน่านน้ำไทยฝั่งอ่าวไทย และฝั่งทะเลอันดามันมีพื้นที่รวมประมาณ 316,000 ตารางกิโลเมตร และยังมีพื้นที่เป็นแหล่งทำประมงน้ำจืดอีกประมาณ 3,750 ตารางกิโลเมตร นอกจากนี้ ยังมีบริเวณพื้นที่ชายฝั่งที่มีศักยภาพในการประกอบการเพาะเลี้ยงชายฝั่งอีกประมาณกว่า 6 ล้านไร่

ปริมาณผลผลิตในภาคการประมงของไทยในปี 2008 ผลิตได้ประมาณ 3.8 ล้านตัน โดยได้จากการทำประมงทะเลร้อยละ 58 จากการเลี้ยงสัตว์น้ำชายฝั่งร้อยละ 23 จากการเลี้ยงสัตว์น้ำจืดร้อยละ 13 และได้จากการทำประมงน้ำจืดร้อยละ 6 ทั้งนี้ในปี 2009 ปริมาณผลผลิตในภาคการประมงมีประมาณ 3.73 ล้านตัน¹³ โดยผลผลิตในภาคการประมงคิดเป็นสัดส่วนร้อยละ 11.58 ของผลผลิตมวลรวมภาคการเกษตรในประเทศ มูลค่าการส่งออกสินค้าประมงในปี 2009 มีทั้งสิ้น 224.54 พันล้านบาท¹⁴ โดยสินค้าส่งออกหลัก เช่น กุ้ง ทูน่ากระป๋อง เนื้อปลาสดและแช่แข็ง ปลาหมึกสดและแช่แข็ง

ในปี 2010 ภาคประมงของไทยคาดว่าขยายตัวเพิ่มขึ้นร้อยละ 1.2 โดยมีการขยายตัวได้ดีในช่วงครึ่งปีแรก ประกอบกับความต้องการความต้องการใช้สินค้าในภาคประมงเป็นวัตถุดิบในการแปรรูปเพื่อการส่งออกเพิ่มมากขึ้น ส่งผลให้ระดับราคาสูงขึ้น ทำให้ภาคการประมงโดยรวมยังคงขยายตัวเพิ่มขึ้นเล็กน้อย

ทั้งนี้ ในปี 2011 คาดว่าการเติบโตในภาคประมงจะขยายตัวเพิ่มขึ้นในช่วงร้อยละ 1.5 – 2.5 เนื่องจากผลผลิตกุ้งเพาะเลี้ยงและประมงทะเลขยายตัวเพิ่มขึ้น จากความต้องการเพื่อใช้เป็นวัตถุดิบแปรรูปสำหรับการส่งออก ส่วนสัตว์น้ำจืดเพาะเลี้ยงยังไม่ได้รับการส่งเสริมจากกรมประมงอย่างต่อเนื่อง ทั้งนี้ การส่งออกนับว่าเป็นปัจจัยหลักในการสนับสนุนให้ภาคการประมงขยายตัวสูงขึ้น

2.1.4 ภาคป่าไม้และบริการทางการเกษตร

ในปี 2010 ภาคป่าไม้ของไทยคาดว่าหดตัวลงร้อยละ 0.8 ส่วนภาคบริการทางการเกษตรคาดว่าหดตัวลงร้อยละ 1.7 เนื่องจากผลกระทบจากภัยธรรมชาติ ทำให้การผลิตไม้ท่อนและการหาของป่าในพื้นที่ป่าธรรมชาติลดลง ส่วนการบริการทางการเกษตรก็ลดลงจากเนื้อที่เพาะปลูกและเก็บเกี่ยวผลผลิตทางการเกษตรที่ได้รับความเสียหาย ส่วนในปี 2011 คาดว่าการเติบโตในภาคป่าไม้ของไทยจะยังคงหดตัวต่อ

¹³ คุณภา นุญชวงศ์, ส่วนเศรษฐกิจการประมง (2010). *สถานการณ์ประมงของไทย*. สืบค้นเมื่อ 21 มีนาคม 2011 จาก http://fishco.fisheries.go.th/fisheconomic/fish_News52.html

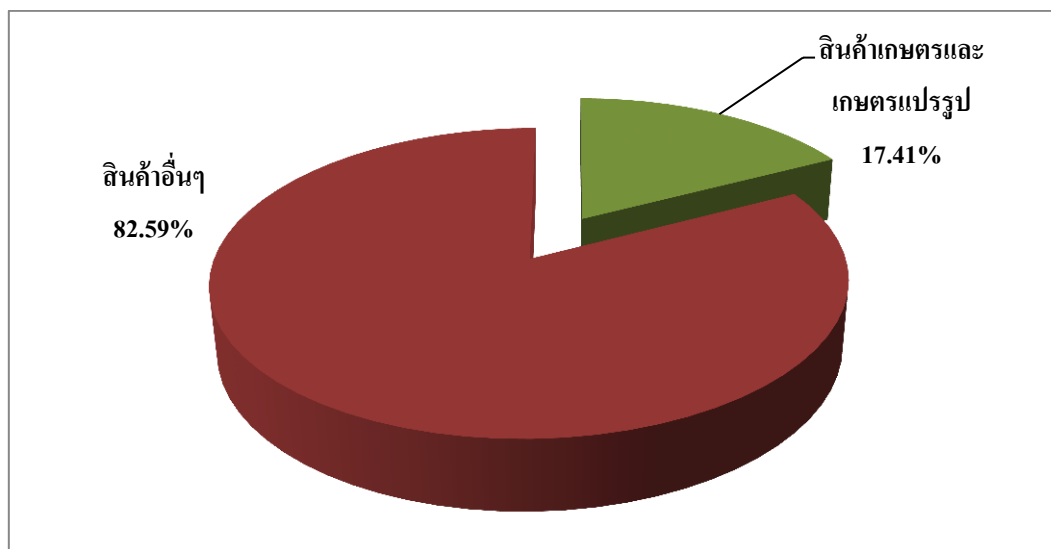
¹⁴ ส่วนเศรษฐกิจการประมง (2010). *84 ปี เศรษฐกิจประมงไทย*. สืบค้นเมื่อ 21 มีนาคม 2011 จาก <http://fishco.fisheries.go.th/fisheconomic/Pdf/84%20year%20new.pdf>

โดยอยู่ในช่วงร้อยละ (-0.5) – 0.5 ส่วนสาขาบริการทางการเกษตรคาดว่าจะมีการเติบโตเพิ่มขึ้นเล็กน้อยที่ ร้อยละ 0.1 – 1.1 ตามการขยายตัวของสาขาพืช

2.2 การนำเข้าและส่งออกผลผลิตทางการเกษตรและเกษตรแปรรูปของไทย

สำหรับสถานการณ์ด้านการค้าในปี 2010 (เดือนมกราคม – ตุลาคม) มูลค่าการค้าสินค้าเกษตรและเกษตรแปรรูปมีสัดส่วนประมาณร้อยละ 11.5 ของมูลค่าการค้าสินค้าทั้งหมด โดยสัดส่วนการส่งออกสินค้าเกษตรและเกษตรแปรรูป คิดเป็นประมาณร้อยละ 17.4 ของมูลค่าการส่งออกสินค้าทั้งหมด

รูปที่ 6 สัดส่วนการส่งออกสินค้าเกษตรและเกษตรแปรรูป
ต่อมูลค่าการส่งออกทั้งหมดของไทยในปี 2010 (ม.ค. – ต.ค.)



ที่มา : สำนักงานเศรษฐกิจการเกษตร

ทั้งนี้ มูลค่าการส่งออกสินค้าเกษตรและอาหารของไทยในภาพรวมมีแนวโน้มขยายตัวได้ดี แม้ว่าจะมีปัญหาเงินบาทแข็งค่า แต่จากเศรษฐกิจโลกที่ฟื้นตัว ทำให้ความต้องการบริโภคสินค้าและบริการต่างๆ เพิ่มขึ้น โดยการส่งออกสินค้าเกษตรและอาหาร ระหว่างเดือนมกราคม – ตุลาคม 2553 มีมูลค่า 894,443 ล้านบาท เพิ่มขึ้นจากช่วงเดียวกันของปีที่แล้ว ซึ่งมีมูลค่า 758,708 ล้านบาท หรือเพิ่มขึ้นร้อยละ 17.9 สินค้าสำคัญที่มีมูลค่าการส่งออกเพิ่มมากขึ้น คือ ยางพารา ผลิตภัณฑ์มันสำปะหลัง ส่วนข้าวมีมูลค่าการส่งออกลดลง

ตารางที่ 8 ปริมาณและมูลค่าการส่งออกสินค้าเกษตรที่สำคัญของไทย

สินค้า	ปริมาณ (ล้านตัน)			มูลค่า (ล้านบาท)		
	ม.ค. – ต.ค.			ม.ค. – ต.ค.		
	2009	2010	การเปลี่ยนแปลง (ร้อยละ)	2009	2010	การเปลี่ยนแปลง (ร้อยละ)
ข้าว	7.24	6.90	-4.70	143,518.7	129,621.7	-9.68
ข้าวโพดเลี้ยงสัตว์(พันตัน)	606.19	359.71	-40.66	3,881.4	2,470.2	-36.36
ผลิตภัณฑ์มันสำปะหลัง*	5.58	6.33	13.44	38,874.8	57,312.8	47.43
ยางพารา	2.18	2.26	3.67	107,855.4	199,796.8	85.25
น้ำมันปาล์ม(พันตัน)	163.91	212.48	29.63	3,849.3	6,214.1	61.43
น้ำตาลดิบ	2.06	2.02	-1.94	22,525.0	27,032.7	20.01
น้ำตาลทราย	1.87	1.96	4.81	23,973.6	33,467.5	39.60
กากน้ำตาล	0.43	0.23	-46.51	1,371.8	940.9	-31.41
เนื้อไก่สดแช่เย็นแช่แข็ง (พันตัน)	19.70	23.27	18.12	1,215.1	1,386.1	14.07
เนื้อไก่แปรรูป(พันตัน)	290.15	326.68	12.59	39,119.9	41,378.1	5.77
สุกรสดแช่เย็นแช่แข็ง (พันตัน)	2.37	0.87	-63.29	128.0	48.4	-62.19
ผลิตภัณฑ์สุกร(พันตัน)	5.35	6.15	14.95	1,336.7	1,351.7	1.12
ปลาสดแช่เย็นแช่แข็ง (พันตัน)	166.56	170.27	2.23	4,528.9	4,506.3	-0.50
ปลาหมึกสดแช่เย็นแช่แข็ง (พันตัน)	63.67	57.19	-10.18	9,366.7	9,202.5	-1.75
กุ้งสดแช่เย็นแช่แข็ง(พันตัน)	175.94	203.52	15.68	38,713.7	44,111.3	13.94
กุ้งปรุงแต่ง(พันตัน)	146.87	153.35	4.41	38,933.0	39,405.4	1.21

ที่มา : สำนักงานเศรษฐกิจการเกษตร

หมายเหตุ : * ได้แก่ มันเส้น มันอัดเม็ด แป้งมัน กากมันสำปะหลัง สาเก

2.2.1 การนำเข้าและส่งออกสินค้าเกษตรและเกษตรแปรรูประหว่างไทย-จีน¹⁵

ประเทศนับจีนเป็นประเทศคู่ค้าที่สำคัญของไทยด้วยมูลค่าการค้ารวม 1,454.1 พันล้านบาท ในปี 2010 ขยายตัวเพิ่มขึ้นร้อยละ 28.1 จากปีก่อนหน้า โดยเป็นมูลค่าการค้าสินค้าเกษตร 163.6 พันล้านบาท เพิ่มขึ้นจากปีก่อนหน้าร้อยละ 29.0 แบ่งเป็นมูลค่าการส่งออก 138.2 พันล้านบาทและมูลค่าการนำเข้า 25.4 พันล้านบาท

ตารางที่ 9 มูลค่าการค้าระหว่างไทย-จีน ในปี 2008 - 2010

มูลค่า (พันล้านบาท)	2008	2009	2010 (ม.ค.-ธ.ค.)
มูลค่าการค้ารวม	1,202.6	1,134.99	1,454.1
การส่งออก	532.3	548.7	678.6
การนำเข้า	670.3	586.1	775.5
ดุลการค้ารวม	-138.1	-37.4	-96.8
มูลค่าการค้าสินค้าเกษตร	117.9	126.8	163.6
การส่งออก	95.1	102.9	138.2
การนำเข้า	22.8	23.9	25.4
ดุลการค้าสินค้าเกษตร	72.2	79.0	112.8

ที่มา : ศูนย์สารสนเทศการเกษตร สำนักงานเศรษฐกิจการเกษตร

สินค้าทางการเกษตรที่สำคัญที่ไทยมีการส่งออกไปยังประเทศจีน คือผลิตภัณฑ์ประเภทยางพารา และมันสำปะหลัง โดยสินค้าที่มีมูลค่าการส่งออกจากไทยไปจีนสูงสุดในปี 2010 คือ ยางพาราประเภทยางธรรมชาติที่กำหนดไว้ในทางเทคนิคชั้น 20 มีมูลค่าการส่งออกไปจีนในปี 2010 เป็นเงิน 36.6 พันล้านบาท คิดเป็นสัดส่วนสูงถึงร้อยละ 35.6 ของมูลค่าการส่งออกจากไทยไปจีน รองลงมาคือมันสำปะหลังประเภทมันสำปะหลังผ่านหรือทำเป็นเพลเลตเป็นแผ่นบางแห้ง มีมูลค่าการส่งออกไปจีน 25.2 พันล้านบาท คิดเป็นสัดส่วนร้อยละ 24.5 ของมูลค่าการส่งออกจากไทยไปจีน

ส่วนสินค้านำเข้าที่สำคัญที่ไทยมีการนำเข้าจากจีน คือ ผลิตภัณฑ์ในกลุ่มผักและผลไม้ โดยแอปเปิ้ลสด คือผลไม้ที่ไทยมีมูลค่าการนำเข้าจากจีนสูงสุดในปี 2010 มีมูลค่าการนำเข้า 2.7 พันล้านบาท คิดเป็นสัดส่วนร้อยละ 10.6 ของมูลค่าการนำเข้าของไทยจากจีนทั้งหมด

¹⁵ สำนักงานเศรษฐกิจการเกษตร (2011). สถิติการค้าไทยกับต่างประเทศ. สืบค้นเมื่อ 21 มีนาคม 2011 จาก

http://www.oae.go.th/oae_report/country_profile/t1.php

ตารางที่ 10 มูลค่าการส่งออกสินค้าเกษตรที่สำคัญ 15 อันดับแรกของไทยไปจีน ปี 2009-2010

ลำดับที่	รหัสสินค้า	รายการ	หน่วย	มูลค่า (ล้านบาท)		สัดส่วน (ร้อยละ)	
				2009	2010 ม.ค.-ธ.ค.	2009	2010 ม.ค.-ธ.ค.
สินค้าเกษตรกรรมรวม				102,877.7	138,172.6	100.0	100.0
1	40012220000	ยางธรรมชาติที่กำหนดไว้ในทางเทคนิค ชั้น 20	KGM	20,827.4	36,553.1	20.2	26.5
2	07141011000	มันสำปะหลัง ผ่านหรือทำเป็นเฟลลิตเป็น แผ่นบางแห้ง	KGM	18,962.8	25,161.0	18.4	18.2
3	40012130000	ยางแผ่นรมควันชั้น 3	KGM	13,382.8	15,133.1	13.0	11.0
4	40011019000	น้ำยางธรรมชาติอื่น จะผ่านกรรมวิธีพรีวัล แคโนซ์เซชันหรือไม่ก็ตาม ปริมาณ แอมโมเนียเกินร้อยละ 0.5	KGM	10,226.2	12,638.8	9.9	9.1
5	11081400000	สตาร์ชทำจากมันสำปะหลัง	KGM	4,491.4	7,445.5	4.4	5.4
6	40012910000	ยางแผ่นผึ่งแห้ง	KGM	1,374.5	4,069.4	1.3	2.9
7	10063015002	ข้าวเจ้าขาวหอมมะลิไทย 100% ชั้น 2	KGM	3,687.2	3,879.1	3.6	2.8
8	40012210000	ยางธรรมชาติที่กำหนดไว้ในทางเทคนิค ชั้น 10	KGM	1,153.3	2,848.4	1.1	2.1

ลำดับที่	รหัสสินค้า	รายการ	หน่วย	มูลค่า (ล้านบาท)		สัดส่วน (ร้อยละ)	
				2009	2010 ม.ค.-ธ.ค.	2009	2010 ม.ค.-ธ.ค.
9	08106000000	ทุเรียนสด	KGM	2,039.9	2,227.8	2.0	1.6
10	40012980000	ยางก้อนจับตัว (ตามรอยกรีดตกตามพื้นหรือ รวมควัน) และยางก้อนถ้วย	KGM	1,976.5	1,940.0	1.9	1.4
11	08134010000	ลำไยแห้ง	KGM	2,280.4	1,672.1	2.2	1.2
12	03037910000	ปลาทะเลอื่น ไม่รวมถึงตับและไข่ แซ่เย็น จนแข็ง	KGM	1,727.5	1,664.0	1.7	1.2
13	35051090003	โมดิไฟด์สตาร์ชอื่นๆ ที่ทำจากแป้งมัน สำปะหลัง	KGM	1,085.0	1,476.7	1.1	1.1
14	23012000004	สัตว์น้ำจำพวกครัสตาเซีย โมลลัสก์หรือสัตว์ น้ำที่ไม่มีกระดูกสันหลังอื่นๆที่ป่นหรือทำ เป็นเฟลเลต	KGM	260.2	1,324.9	0.3	1.0
15	40012290000	ยางธรรมชาติที่กำหนดไว้ในทางเทคนิค อื่นๆ	KGM	650.0	1,152.8	0.6	0.8
		สินค้าเกษตรกรรมอื่นๆ		18,752.8	18,985.9	18.2	13.7

ที่มา : ปรับปรุงจากสถิติการค้าไทยกับต่างประเทศ สำนักงานเศรษฐกิจการเกษตร

ตารางที่ 11 มูลค่าการนำเข้าสินค้าเกษตรที่สำคัญ 15 อันดับแรกของไทยจากจีน ปี 2009-2010

ลำดับที่	รหัสสินค้า	รายการ	หน่วย	มูลค่า (ล้านบาท)		สัดส่วน (ร้อยละ)	
				2009	2010 ม.ค.-ธ.ค.	2009	2010 ม.ค.-ธ.ค.
สินค้าเกษตรกรรมรวม				23,869.0	25,412.7	100.0	100.0
1	08081000000	แอปเปิ้ลสด	KGM	2,466.4	2,663.0	10.3	10.5
2	07123990000	เห็ดชนิดอื่น	KGM	393.6	932.4	1.6	3.7
3	07061010000	แครอทสดหรือแช่เย็น	KGM	932.6	925.0	3.9	3.6
4	08082000000	แพร์และควินซ์สด	KGM	945.8	914.8	4.0	3.6
5	08061000000	องุ่นสด	KGM	982.9	824.0	4.1	3.2
6	12022000001	ถั่วลิสงเอาเปลือกออก จะทำให้แตกหรือไม่ก็ตามชนิดที่บริโภคได้	KGM	248.4	735.8	1.0	2.9
7	08052000090	ส้มแมนดารินอื่น (รวมถึงส้มชัตสุมา) ส้มคลิเมนทิน ส้มวิลกิงและส้มพันธุ์ผสมที่คล้ายกัน	KGM	664.7	657.9	2.8	2.6
8	03034300000	ปลาสดแช่แข็งหรือปลาโอห้องแล็บ ไม่รวมถึงตับและไข่ แช่เย็นจนแข็ง	KGM	1,385.3	561.9	5.8	2.2

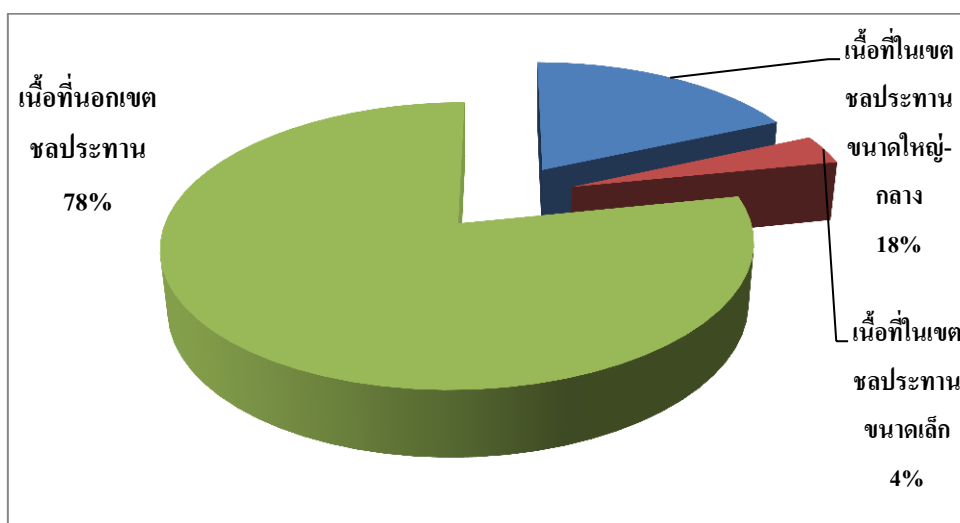
ลำดับที่	รหัสสินค้า	รายการ	หน่วย	มูลค่า (ล้านบาท)		สัดส่วน (ร้อยละ)	
				2009	2010 ม.ค.-ธ.ค.	2009	2010 ม.ค.-ธ.ค.
9	21069030000	ครีมเทียม	KGM	431.5	529.2	1.8	2.1
10	23099090000	อาหารสัตว์ที่มีสารอาหารครบถ้วนที่ใช้ในการเลี้ยงสัตว์อื่นๆ	KGM	501.7	509.9	2.1	2.0
11	17023010000	กลูโคส	KGM	181.3	481.5	0.8	1.9
12	20083010000	ผลไม้จำพวกส้มที่เติมน้ำตาลหรือสารทำให้หวานอื่นๆหรือสุรา	KGM	479.0	477.4	2.0	1.9
13	17029090090	น้ำตาลอื่น ๆ ที่มีฟรักโทสในสภาพแห้ง ร้อยละ 50 โดยน้ำหนัก	KGM	282.8	407.3	1.2	1.6
14	07032090000	กระเทียม สดหรือแช่เย็น	KGM	269.1	372.6	1.1	1.5
15	21069099000	อาหารปรุงแต่งอื่นๆ	KGM	222.2	354.3	0.9	1.4
		สินค้าเกษตรกรรมอื่นๆ		13,481.8	14,065.6	56.5	55.3

ที่มา : ปรับปรุงจากสถิติการค้าไทยกับต่างประเทศ สำนักงานเศรษฐกิจการเกษตร

2.3 พื้นที่ทางการเกษตรของไทย

ในปี 2009 ประเทศไทยมีพื้นที่ถือครองทางการเกษตรทั้งหมด 131.60 ล้านไร่ แบ่งเป็นเนื้อที่ในเขตชลประทาน 28.72 ล้านไร่ (โครงการชลประทานขนาดใหญ่-กลาง 24.08 ล้านไร่ และโครงการชลประทานขนาดเล็ก 4.64 ล้านไร่) และเนื้อที่นอกเขตชลประทาน 102.88 ล้านไร่ ซึ่งจะเห็นได้ว่าการทำเกษตรกรรมส่วนใหญ่ของไทยยังต้องพึ่งพาน้ำฝนธรรมชาติเป็นหลัก โดยเนื้อที่ในเขตชลประทานคิดเป็นเพียงร้อยละ 21.8 ของเนื้อที่ถือครองที่ดินทางการเกษตรทั้งหมด

รูปที่ 7 พื้นที่ทางการเกษตรของไทยในปี 2009



ที่มา : สำนักงานเศรษฐกิจการเกษตร

พื้นที่การเกษตรของไทยกระจายตัวอยู่ทั่วประเทศ ผลผลิตในแต่ละพื้นที่ขึ้นอยู่กับสภาพภูมิประเทศและภูมิอากาศแต่ละแห่ง อาทิ

ข้าว พื้นที่เพาะปลูกส่วนใหญ่อยู่บริเวณภาคตะวันออกเฉียงเหนือของประเทศ โดยเฉพาะภาคตะวันออกเฉียงเหนือตอนล่างในจังหวัดนครราชสีมา บุรีรัมย์ สุรินทร์ อุบลราชธานี

ข้าวโพดเลี้ยงสัตว์ พื้นที่เพาะปลูกส่วนใหญ่อยู่บริเวณภาคเหนือและภาคตะวันออกเฉียงเหนือ จังหวัดที่มีเนื้อที่เพาะปลูกข้าวโพดเลี้ยงสัตว์สูง อาทิ เพชรบูรณ์และนครราชสีมา

มันสำปะหลัง พื้นที่เพาะปลูกส่วนใหญ่อยู่บริเวณภาคตะวันออกเฉียงเหนือและภาคเหนือ จังหวัดที่มีเนื้อที่เพาะปลูกมันสำปะหลังสูง อาทิ ชลบุรี ระยอง ฉะเชิงเทรา สระแก้ว

ยางพารา พื้นที่เพาะปลูกส่วนใหญ่อยู่บริเวณภาคใต้ จังหวัดที่มีเนื้อที่เพาะปลูกยางพาราสูง อาทิ สุราษฎร์ธานี นครศรีธรรมราช ตรังและสงขลา

2.4 นโยบายการสนับสนุนจากภาครัฐ

กระทรวงเกษตรและสหกรณ์ได้วางแผนพัฒนาการเกษตรในช่วงแผนพัฒนาเศรษฐกิจและสังคมแห่งชาติ ฉบับที่ 10 (ปี ค.ศ. 2007 - 2011) โดยเน้นนโยบายให้เกษตรกรเป็นศูนย์กลางในการพัฒนา ปรับใช้แนวคิดปรัชญาของเศรษฐกิจพอเพียง มีการกระจายความเสี่ยงหรือสร้างเครือข่าย เพื่อใช้ป้องกันให้รอดพ้นจากวิกฤต โดยเกษตรกรรายย่อยหรือเกษตรกรที่มีที่ดินทำกินน้อยจะได้มีการส่งเสริมการเกษตรตามแนวทฤษฎีใหม่ ผลิตเพื่อเป็นฐานให้พึ่งตนเองได้ เกษตรกรขนาดกลางหรือเกษตรกรก้าวหน้าจะได้มีการส่งเสริมการสร้างเครือข่าย ดำเนินการรวมพลังช่วยเหลือซึ่งกันและกันในรูปแบบวิสาหกิจชุมชน กลุ่มเกษตรกรหรือสหกรณ์ โดยให้ความสำคัญกับการผลิตจากองค์ความรู้และวิทยาการสมัยใหม่ที่ผสมผสานกับเทคโนโลยีพื้นฐานและภูมิปัญญาท้องถิ่นเป็นตัวขับเคลื่อน ส่วนเกษตรกรรายใหญ่หรือเกษตรกรพาณิชย์จะเน้นการอำนวยความสะดวกทางการค้าและพัฒนาการผลิตให้มีคุณภาพ ตรงตามความต้องการของผู้บริโภค โดยได้กำหนดยุทธศาสตร์การขับเคลื่อนใน 4 ด้าน คือ การสร้างความเข้มแข็งให้กับเกษตรกรและองค์กรเกษตรกร การพัฒนาสินค้าเกษตร การบริหารจัดการทรัพยากรทางการเกษตร และการเพิ่มประสิทธิภาพการบริหารจัดการ และในส่วนของยุทธศาสตร์การพัฒนาสินค้าเกษตรซึ่งเชื่อมโยงกับการส่งเสริมด้านการส่งออกสินค้าเกษตรและเกษตรแปรรูปของไทย กระทรวงเกษตรและสหกรณ์ได้มีการกำหนดแนวทางไว้ ดังนี้

ยุทธศาสตร์การพัฒนาสินค้าเกษตร

วัตถุประสงค์

1. เพื่อให้เกิดความมั่นคงและปลอดภัยด้านอาหาร เป็นแหล่งผลิตอาหารที่สำคัญของโลก รวมทั้งเป็นแหล่งสินค้าเกษตรเพื่อแปรรูปและเป็นวัตถุดิบสนับสนุนภาคอุตสาหกรรม และสาขาอื่น ๆ
2. สนับสนุนสินค้าที่สร้างรายได้และมีโอกาสจากฐานการผลิตบนความหลากหลายทางชีวภาพ และสอดคล้องกับรสนิยมของผู้บริโภคที่เปลี่ยนแปลงไป บริหารจัดการสินค้าที่ต้องมีการปรับโครงสร้างเพื่อให้เป็นสินค้าที่มีโอกาส หรือควบคุมปริมาณให้เพียงพอกับความต้องการบริโภค
3. เพื่อเป็นฐานรายได้ที่มั่นคงของเกษตรกร

เป้าหมาย

1. ฐานการผลิตจากภาคเกษตร เกษตรแปรรูปมีขนาดใหญ่ขึ้น และมีความหลากหลายมากขึ้น โดยจำนวนวิสาหกิจชุมชนแปรรูปผลิตภัณฑ์อาหารที่จดทะเบียนเพิ่มขึ้น เป็นฐานข้อมูล 8,252 แห่งในปี 2011
2. การลงทุนเพื่อการวิจัยและพัฒนาด้านการเกษตรไม่ต่ำกว่าร้อยละ 0.5 ของผลิตภัณฑ์มวลรวมภายในประเทศสาขาเกษตร

3. ฟาร์ม/โรงงานที่ผลิตสินค้าเกษตรและอาหารมีมาตรฐาน 6.71 แส่นฟาร์ม / 3,230 โรงงาน

4. รักษาเสถียรภาพทางเศรษฐกิจ โดยรักษาอัตราการเจริญเติบโตของผลิตภัณฑ์มวลรวมภายในประเทศสาขาเกษตรไม่ต่ำกว่าร้อยละ 3 ต่อปี

แนวทางการพัฒนา

พัฒนาและสนับสนุนสินค้าเกษตรที่มีโอกาสและสร้างรายได้ของประเทศ โดยการผลิตให้สอดคล้องกับรสนิยมของผู้บริโภค (Niche) ที่เปลี่ยนแปลงอย่างรวดเร็ว สำหรับสินค้าที่ต้องมีการปรับโครงสร้าง สินค้าที่มีปัญหา สินค้าที่ได้รับผลกระทบจากการเปิดการค้าเสรี จะดำเนินการพัฒนาด้านประสิทธิภาพ และคุณภาพ (Mass) โดยการควบคุมการผลิต การปรับกลไกการผลิตให้ผลผลิตออกนอกฤดูกาล นอกจากนี้จะบริหารจัดการด้านการตลาดและดูแลราคาให้เกิดความเป็นธรรม รวมทั้งการขยายการส่งออก การเพิ่มผลิตภาพ และการสร้างมูลค่าเพิ่ม เพื่อควบคุมการผลิตให้เหมาะสมกับตลาด เพื่อรักษาตลาดเดิมให้มั่นคง และผลักดันการขยายตลาดสินค้าเกษตรและผลิตภัณฑ์แปรรูปทั้งภายในและต่างประเทศ โดยมีแนวทางดังนี้

1. **เพิ่มประสิทธิภาพการผลิต** เน้นการลดต้นทุนการผลิต เช่น ยางพารา ข้าวขาว (ไม่รวมข้าวหอมมะลิ) มันสำปะหลัง ปาล์มน้ำมัน อ้อย ข้าวโพดเลี้ยงสัตว์และสับปะรด

2. **ส่งเสริมการใช้ปัจจัยการผลิตทางการเกษตรที่เหมาะสม** ทั้งด้านพันธุ์พืช ปุ๋ย และการกระจายทรัพยากรการผลิตทางการเกษตรในระดับชุมชน เพื่อเพิ่มขีดความสามารถในการผลิตสินค้าเกษตร เช่น โรงสีชุมชน โรงปุ๋ยอินทรีย์ชุมชน และเครื่องจักรกลเกษตรขั้นพื้นฐาน

3. **ส่งเสริมการวิจัยพัฒนา** สินค้าเกษตรและอาหาร นวัตกรรมและเทคโนโลยีที่เหมาะสมควบคู่กับภูมิปัญญาท้องถิ่น เพื่อให้เกิดประสิทธิภาพการผลิต ทั้งด้านปัจจัยการผลิต เครื่องจักร เครื่องมือทางการเกษตร การแปรรูปเป็นผลิตภัณฑ์ใหม่ๆ การถนอมอาหาร การตลาดตลอดห่วงโซ่อุปทาน โดยเชื่อมโยงความรู้ทั้งในภาคเกษตรและนอกภาคการเกษตร

4. **การสร้างมูลค่าให้กับสินค้าเกษตรและผลิตภัณฑ์ (Value Added and Value Creation)** จาก การแปรรูปและปรับปรุงคุณภาพ เช่น กุ้ง ข้าวหอมมะลิ ข้าวอินทรีย์ ใก่นื้อ สุกกร ลำไย(สดและอบแห้ง) ทูเรียน เงาะ มังคุด พืชผัก เช่น ข้าวโพดฝักอ่อน/ข้าวโพดหวาน หน่อไม้ฝรั่ง กระจับเขียวและพริก โดย

- จัดทำมาตรฐานสินค้า สร้างตราสัญลักษณ์สินค้า
- พัฒนาบรรจุภัณฑ์ให้เหมาะสม ทั้งด้านความสวยงาม กะทัดรัดและสามารถยืดอายุสินค้าตามความต้องการของตลาด
- ส่งเสริมการผลิตสินค้านอกฤดูกาลและการแปรรูปสินค้า

- พัฒนาระบบมาตรฐานการตรวจสอบ รับรองคุณภาพและผลิตสินค้าเกษตรที่ปลอดภัยต่อสารพิษและการตรวจสอบย้อนกลับ โดยฟาร์มที่ทำการผลิตด้านพืชที่จะเข้าสู่การรับรองฟาร์มได้รับการส่งเสริมการผลิตสินค้าปลอดภัย
- ส่งเสริมระบบการผลิตอาหารปลอดภัยและเกษตรอินทรีย์
- ผลักดันให้มีการจดทะเบียนทรัพย์สินทางปัญญาและการคุ้มครองสิทธิบัตรพันธุกรรม

5. พัฒนาด้านการตลาดตลอดห่วงโซ่อุปทานของสินค้าเกษตรและผลิตภัณฑ์ โดย

- พัฒนาระบบตลาดและบริการ ส่งเสริมให้มีการประยุกต์ใช้เทคโนโลยีสารสนเทศในการทำธุรกิจ พัฒนาระบบเครือข่ายเชื่อมโยงศูนย์รวบรวมและกระจายสินค้าเกษตรและผลิตภัณฑ์ (Hub and Spokes) ภายในประเทศให้มีคุณภาพมาตรฐานและสามารถใช้ประโยชน์สูงสุด
- พัฒนาระบบการขนส่ง เก็บรักษาและรวบรวมผลผลิตหลังการเก็บเกี่ยว
- พัฒนาระบบฐานข้อมูลสินค้าเกษตร และการเชื่อมโยงข้อมูลระหว่างหน่วยงานภาครัฐ เอกชน และผู้ใช้บริการ

6. ส่งเสริมการค้าเกษตรระหว่างประเทศ

- จัดให้มีกลไกการปรับเปลี่ยนและเพิ่มประสิทธิภาพในการแข่งขันของสินค้าเกษตรที่ได้รับผลกระทบจากการเปิดเสรีทางการค้าและการเปลี่ยนแปลงของเงื่อนไขข้อตกลงระหว่างประเทศ รวมทั้งสามารถยกระดับราคาสินค้าเกษตรให้เหมาะสม สอดคล้องกับภาวะเศรษฐกิจโลก
- ส่งเสริมความร่วมมือภายใต้กรอบพหุภาคี และสร้างบทบาทไทยในเวทีระหว่างประเทศ รวมทั้งร่วมมือและเสริมสร้างความสัมพันธ์กับกลุ่มประเทศเพื่อนบ้าน เพื่อเชื่อมโยงเป็นภาคีการพัฒนาสินค้าเกษตรและอาหาร
- พัฒนาและเร่งรัดการปรับกฎระเบียบและกฎหมายด้านสินค้าเกษตรและอาหารระหว่างประเทศ¹⁶

3. วิเคราะห์โอกาสและช่องทางธุรกิจของไทยในจีน

ตลาดสินค้าเกษตรและเกษตรแปรรูปของจีน นับเป็นตลาดที่มีขนาดใหญ่และมีมูลค่าตลาดสูง ทั้งยังมีศักยภาพในการพัฒนาได้จากจำนวนความต้องการบริโภคที่เพิ่มมากขึ้นทั้งจากในประเทศและต่างประเทศ

¹⁶ สำนักงานเศรษฐกิจการเกษตร(2007).แผนพัฒนาการเกษตรในช่วงแผนพัฒนาเศรษฐกิจและสังคมแห่งชาติ ฉบับที่ 10 (พ.ศ. 2550 - 2554) สืบค้นเมื่อ 21 มีนาคม 2011 จาก http://www.oae.go.th/download/article/article_20090130114958.pdf

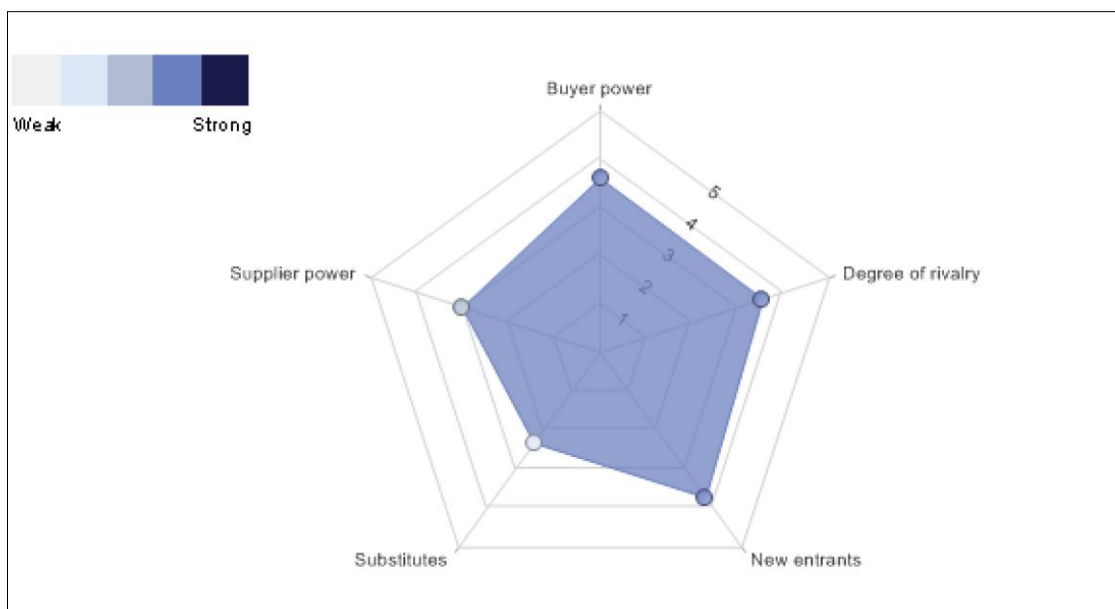
แต่อย่างไรก็ตาม การเข้าไปของผู้ประกอบการรายใหม่ก็มีใช่เป็นเรื่องง่ายทั้งข้อจำกัดด้านการลงทุน การผลิต และการแข่งขัน

3.1 การวิเคราะห์สถานะการแข่งขัน

การวิเคราะห์สถานะการแข่งขันในตลาดสินค้าเกษตรและเกษตรแปรรูปของจีน โดยใช้ Five Force Model สามารถแบ่งกลุ่มผู้ที่เกี่ยวข้องได้เป็น

- **ผู้เล่นในตลาด** คือ เกษตรกร มีทั้งเกษตรกรรายย่อยซึ่งยึดอาชีพเพาะปลูกในครัวเรือนไปจนถึงบริษัทพาณิชย์ขนาดใหญ่ซึ่งทำการเพาะปลูกในเชิงพาณิชย์ โดยเกษตรกรส่วนใหญ่จะเป็นเกษตรกรขนาดกลางและขนาดเล็กที่มีการรวมกลุ่มกันในรูปแบบของสหกรณ์ ส่วนบริษัทขนาดใหญ่ซึ่งดำเนินธุรกิจ ในหลายกิจการภายในห่วงโซ่อุปทานก็มีอยู่แต่มีจำนวนไม่มากนัก
- **ผู้ซื้อรายหลัก** คือ ผู้ค้าปลีก ผู้ค้าส่งและบริษัทผู้ผลิตอาหารแปรรูป โดยหากเป็นสินค้าที่สามารถบริโภคได้ทันที อาทิ ผักและผลไม้ ผู้ซื้อหลักคือผู้ค้าปลีก แต่หากเป็นสินค้าที่ต้องผ่านกระบวนการแปรรูปก่อน อาทิ กล้วยพืช ผู้ซื้อหลักจะเป็นผู้ค้าส่งและบริษัทผู้ผลิตอาหารแปรรูป
- **ซัพพลายเออร์รายหลัก** คือ ผู้ผลิตเมล็ดพันธุ์ ผู้ผลิตปุ๋ยและผู้ผลิตเครื่องจักรกลการเกษตร

รูปที่ 8 ผลการวิเคราะห์สถานะการแข่งขันในอุตสาหกรรมเกษตรและเกษตรแปรรูปของจีนในปี 2009



ที่มา : Datamonitor

จากการวิเคราะห์ในแต่ละด้านสรุปได้ว่า สถานะการแข่งขันในอุตสาหกรรมเกษตรและเกษตรแปรรูปของจีนนับว่ามีการแข่งขันที่รุนแรงเนื่องจากสินค้าเกษตรไม่ได้มีความแตกต่างกันมาก ประกอบกับต้นทุนคงที่ในการเข้ามาลงทุนที่สูงทำให้ผู้ประกอบการที่มีอยู่แล้วจำนวนมากออกจากตลาดได้ยาก ทั้งยังทำ

ให้อุปสรรคจากการเข้ามาของผู้เล่นรายใหม่มีน้อย นอกจากนี้ การที่สินค้าส่วนใหญ่มีลักษณะเหมือนกันยังทำให้อำนาจการต่อรองของผู้ซื้อที่สูง ส่วนอำนาจการต่อรองของซัพพลายเออร์อยู่ในระดับกลางและเนื่องจากสินค้าเกษตรเป็นแหล่งอาหารที่สำคัญทำให้อุปสรรคจากสินค้าทดแทนมีน้อย

อำนาจการต่อรองของผู้ซื้อ (Buyer Power)

อำนาจการต่อรองของผู้ซื้อในตลาดเกษตรและเกษตรแปรรูปของจีนนับว่ามีสูง กลุ่มผู้ซื้อรายใหญ่ในตลาด ได้แก่ บริษัทผลิตอาหารแปรรูปและซูเปอร์มาร์เก็ตที่มีสาขากระจายอยู่ทั่วไปซึ่งมักจะมีปริมาณการซื้อสูง โดยผู้ซื้อแต่ละรายจะมีอำนาจการต่อรองที่แตกต่างกันขึ้นอยู่กับประเภทของสินค้าที่ซื้อขายนั้น และขนาดของกิจการ อาทิ ซูเปอร์มาร์เก็ตที่มีสาขากระจายอยู่ทั่วไป เช่น คาร์ฟู มีอำนาจในการต่อรองจากการซื้อขายในลักษณะเทกองในปริมาณมากเพื่อให้ได้ราคาต่ำที่สุด นอกจากนี้การทำสัญญาระหว่างซัพพลายเออร์และร้านค้าปลีกขนาดใหญ่มักมีข้อตกลงเรื่องของผลประโยชน์เข้ามาเกี่ยวข้อง ประกอบกับลักษณะของสินค้าที่มีความแตกต่างกันน้อยมากหรือไม่ได้แตกต่างกันเลย ทำให้ผู้ซื้อมีต้นทุนต่ำในการเปลี่ยนไปซื้อจากผู้ผลิตรายอื่น ส่งผลให้ผู้ซื้อมีอำนาจในการต่อรองสูง โดยแม้การขยายธุรกิจของผู้ซื้อในลักษณะของ Backwards Integration จะมีน้อยก็ตามเทียบกับตลาดในกลุ่มประเทศตะวันตก

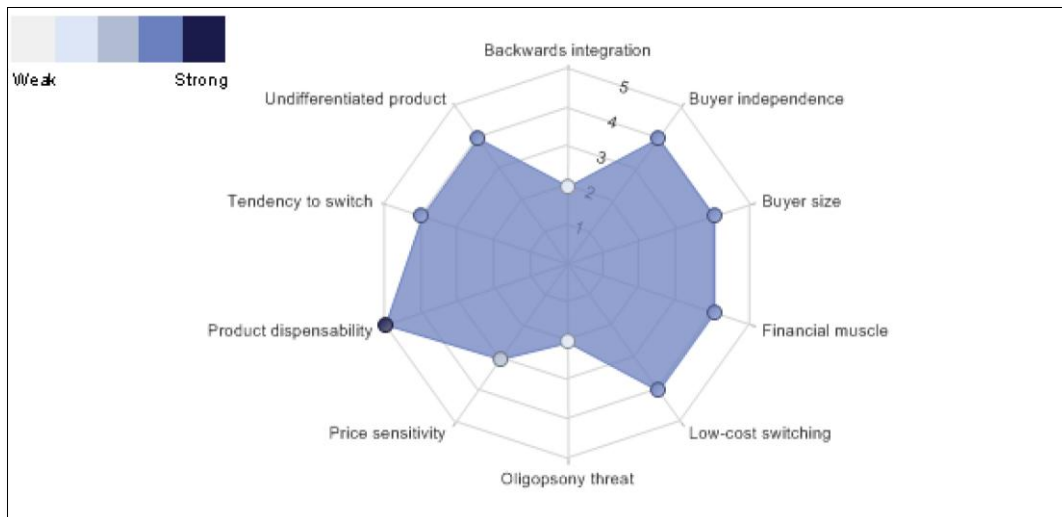
แต่อย่างไรก็ตามในกรณีที่สินค้ามีลักษณะเฉพาะเช่น สินค้าออร์แกนิกหรือสินค้าที่ต้องผลิตจากพื้นที่ใดพื้นที่หนึ่งโดยเฉพาะ จะทำให้อำนาจการต่อรองของผู้ซื้อลดลงได้เนื่องจากผู้ขายปลีกเองก็ต้องพยายามจัดหาสินค้ามาให้ได้เพื่อตอบสนองความต้องการของลูกค้าของตน อีกทั้งกรณีนี้เกษตรกรอาจมีการขยายธุรกิจในลักษณะ Forward Integrate และจัดจำหน่ายผักและผลไม้ของตนสู่ผู้บริโภคโดยตรง ซึ่งจะทำให้อำนาจการต่อรองของผู้ซื้อลดลงได้ แต่อย่างไรก็ตามสินค้าเฉพาะพวกนี้ผู้ผลิตมักมีขนาดเล็กจึงไม่ส่งผลกับอำนาจผู้ซื้อโดยรวมในตลาดมากนัก

อำนาจการต่อรองของซัพพลายเออร์ (Supplier Power)

อำนาจการต่อรองของซัพพลายเออร์ในอุตสาหกรรมเกษตรและเกษตรแปรรูปของจีนประเมินได้ว่าอยู่ในระดับกลาง โดยซัพพลายเออร์รายหลัก ได้แก่ ผู้ผลิตเมล็ดพันธุ์ ผู้ผลิตเครื่องจักรกลการเกษตร และผู้ผลิตปุ๋ย โดยผู้ผลิตเมล็ดพันธุ์และผู้ผลิตเครื่องจักรกลการเกษตรนับว่ายังมีอำนาจต่อรองค่อนข้างสูง แต่สำหรับผู้ผลิตปุ๋ยนับว่ามีอำนาจการต่อรองน้อย เนื่องจากสินค้าจำพวกปุ๋ยมักผลิตจากสารเคมีที่มีอยู่ทั่วไปทำให้สินค้าที่ได้มีความแตกต่างกันอยู่น้อยมาก อีกทั้งวัตถุดิบที่ใช้ในการผลิตก็มักจะไม่แตกต่างกันเนื่องจากซัพพลายเออร์คือบริษัทผลิตสารเคมีรายใหญ่ก็มีอยู่ไม่กี่รายนัก นอกจากนี้ผู้เล่นหรือเกษตรกรยัง

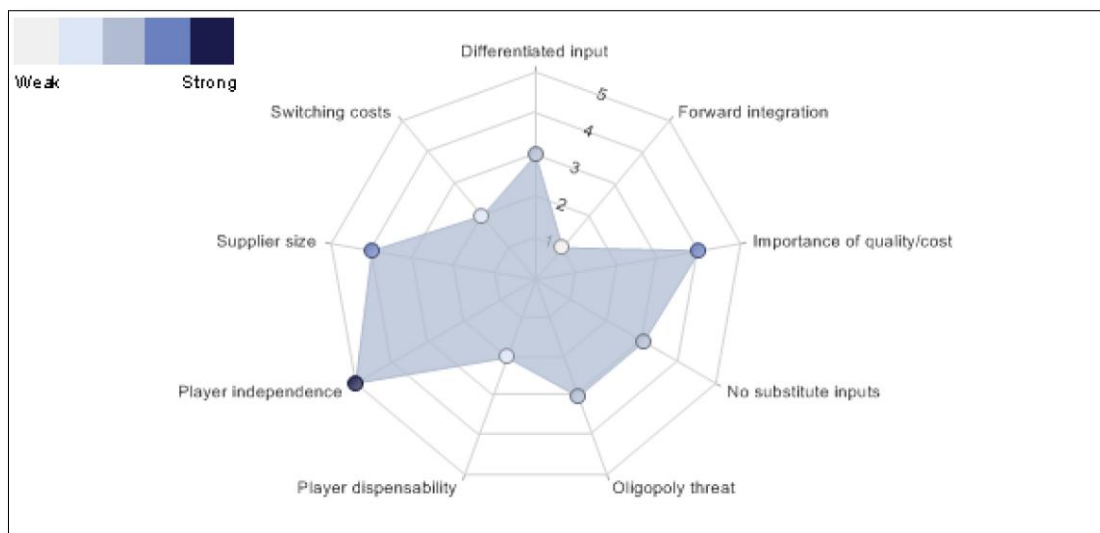
สามารถเลือกใช้ปัจจัยประเภทปัจจัยอินทรีย์จากมูลสัตว์ในการผลิตสินค้าจำพวกออร์แกนิกด้วย เหตุนี้จึงเป็นการลดอำนาจของผู้ซัพพลายเออร์ลง การวิเคราะห์อำนาจของผู้ซื้อในแต่ละด้านดังภาพ

รูปที่ 9 การวิเคราะห์อำนาจของผู้ซื้อในอุตสาหกรรมเกษตรและเกษตรแปรรูปของจีนในปี 2009



ที่มา : Datamonitor

รูปที่ 10 การวิเคราะห์อำนาจของซัพพลายเออร์ ในอุตสาหกรรมเกษตรและเกษตรแปรรูปของจีนในปี 2009



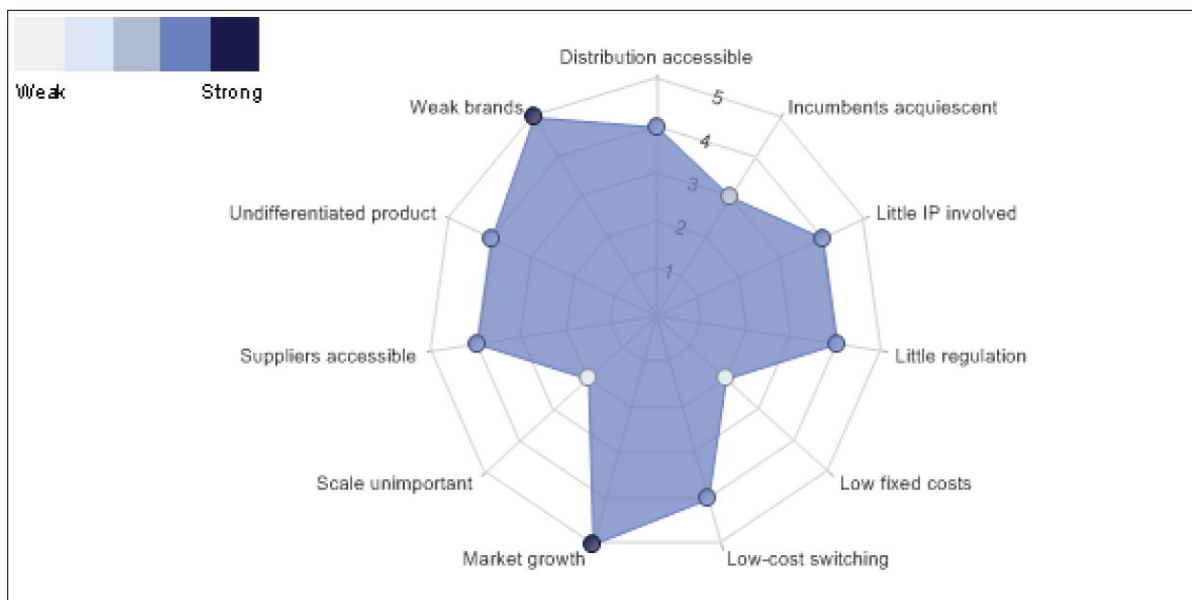
ที่มา : Datamonitor

การเข้ามาของผู้เล่นรายใหม่ (New Entrance)

การเข้ามาของผู้เล่นรายใหม่ในอุตสาหกรรมเกษตรและเกษตรแปรรูปนั้นนับว่ายังมีอุปสรรคสูง โดยแม้ตลาดจะมีศักยภาพในการเติบโตอีกมากและตัวสินค้าที่ผลิตก็ไม่ได้แตกต่างกันทำให้ต้นทุนในการเปลี่ยนมาซื้อจากผู้เล่นรายใหม่จึงมีต้นทุนไม่สูงนัก แต่อาชีพเกษตรกรยังเป็นอาชีพที่สำคัญของประชากรใน

ประเทศโดยเฉพาะประชากรในชนบทซึ่งมีส่วนที่สูงเมื่อเทียบกับจำนวนประชากรทั้งหมด โดยเกษตรกรส่วนใหญ่มักเป็นเกษตรกรรายย่อยและมีการรวมกลุ่มกันในลักษณะของสหกรณ์ โดยหากผู้เล่นรายใหม่จะเข้ามาในลักษณะของเกษตรกรรายย่อยก็สามารถทำได้ แต่หากเป็นการเข้ามาในลักษณะของผู้เล่นรายใหญ่ มีเป้าหมายการเพาะปลูกเพื่อการพาณิชย์ ผู้เล่นรายใหม่ในกลุ่มนี้ยังมีอุปสรรคสำคัญในด้านเงินลงทุนทั้งจากเครื่องจักรและค่าเช่าที่ดิน อีกทั้งการผลิตก็ต้องผลิตให้ได้ในปริมาณที่มากถึงจะคุ้มทุน ยกตัวอย่างเช่น ในปี 2006 บริษัท Asahi Breweries, Itochu Trading Corp. และ Sumitomo Chemical Co. ได้เช่าที่ดินจำนวน 100 เฮกตาร์ในพื้นที่มณฑลซานตงจากเกษตรกรในพื้นที่จำนวน 800 คน โดยต้องเสียค่าเช่าที่ดินปีละ 1,500 เหรียญสหรัฐฯ ต่อหนึ่งเฮกตาร์ ในการปลูกผักและผลไม้เพื่อจำหน่ายในประเทศ

รูปที่ 11 การวิเคราะห์การเข้ามาของผู้เล่นรายใหม่ ในอุตสาหกรรมเกษตรและเกษตรแปรรูปของจีนในปี 2009



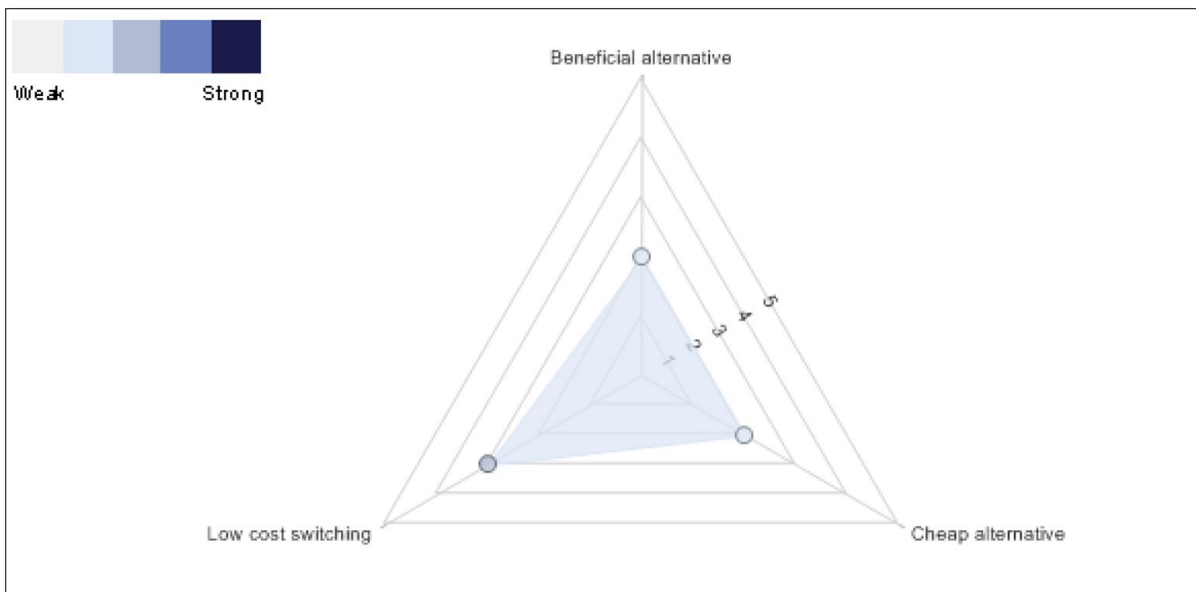
ที่มา : Datamonitor

สินค้าทดแทน (Substitution)

ในอุตสาหกรรมเกษตรและเกษตรแปรรูปประกอบด้วยสินค้าที่หลากหลายแต่อย่างไรก็ตามสินค้าทั้งหมดยังไม่มีสินค้าใดที่มาแทนได้อย่างสมบูรณ์ สินค้าทั้งผัก ผลไม้ และธัญพืชรวมถึงสินค้าเกษตรอื่นๆ นับเป็นแหล่งที่มาของสารอาหารที่สำคัญของมนุษย์ โดยทางเลือกหนึ่งของผู้ซื้อ รวมถึงผู้บริโภคปลายทางจะตัดสินใจไม่ซื้อสินค้าเกษตรในตลาด คือ การเพาะปลูกสำหรับรับประทานเองภายในครัวเรือน แต่อย่างไรก็ตามการเปลี่ยนมาเพาะปลูกเองก็มีต้นทุนเกิดขึ้น ทั้งด้านเวลา ค่าใช้จ่ายในการจัดหาเมล็ดพันธุ์ ค่าปุ๋ย ค่าอุปกรณ์สวนครัวรวมถึงผู้ปลูกต้องมีความรู้ ความเชี่ยวชาญในการเพาะปลูกพืชแต่ละประเภท นอกจากนี้

ผลผลิตที่ได้ยังไม่แน่นอนทั้งด้านปริมาณและคุณภาพ ประกอบกับประชากรหลายรายโดยเฉพาะประชากรในเมืองมักไม่มีความพร้อมเรื่องพื้นที่เพาะปลูก และแม้ประชากรในจีนหลายรายโดยเฉพาะประชากรในชนบทจะมีการเพาะปลูกพืชสำหรับรับประทานเองในครัวเรือน แต่ประชากรกลุ่มดังกล่าวก็ไม่ได้มีการเพาะปลูกพืชทุกชนิดที่ต้องการรับประทาน ดังนั้นจึงยังคงมีสินค้าประเภทอื่นที่ต้องซื้อจากในตลาดเพื่อการบริโภค และด้วยเหตุผลทั้งหมดนี้เองทำให้อุปสรรคของสินค้าทดแทนในอุตสาหกรรมเกษตรและเกษตรแปรรูปมีอยู่ต่ำ

รูปที่ 12 การวิเคราะห์สินค้าทดแทน ในอุตสาหกรรมเกษตรและเกษตรแปรรูปของจีนในปี 2009

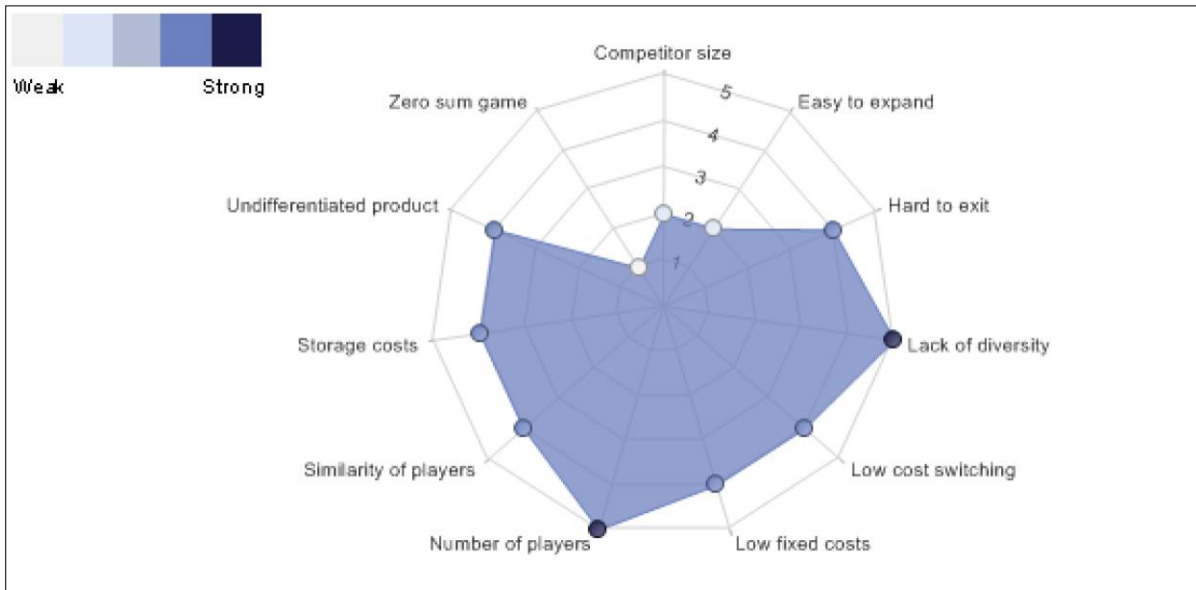


ที่มา : Datamonitor

สถานการณ์แข่งขันในอุตสาหกรรม (Rivalry)

ตลาดอุตสาหกรรมเกษตรและเกษตรแปรรูปของจีนนับว่ามีสภาพะการแข่งขันภายในตลาดที่สูง โดยแม้ผู้เล่นส่วนใหญ่จะเป็นผู้เล่นขนาดกลางและขนาดเล็กทำให้การขยายกิจการเป็นไปได้ยาก แต่อย่างไรก็ตาม เนื่องจากเหตุผลหลักในตัวสินค้าซึ่งไม่ได้มีความแตกต่างกันส่งผลให้การแข่งขันระหว่างผู้ผลิตแต่ละรายมีสูงมาก โดยเฉพาะการแข่งขันในการจัดส่งสินค้าให้ผู้ซื้อรายใหญ่ซึ่งมักจะได้ราคาที่ดี นอกจากนี้ ผู้เล่นในตลาดยังมีต้นทุนคงที่สูงทั้งจากค่าซื้อเครื่องจักรและค่าก่อสร้างโรงเก็บสินค้าทำให้การออกจากตลาดเป็นไปได้ยากจึงเป็นการเพิ่มการแข่งขันให้รุนแรงขึ้น และแม้ปัจจุบันการเติบโตทางเศรษฐกิจจะมีสูงแต่มูลค่าตลาดกลับเติบโตในทิศทางที่ลดลงทำให้ผู้ประกอบการที่มีอยู่แล้วในตลาดจำนวนมากต้องเผชิญกับการแข่งขันที่รุนแรงขึ้น

รูปที่ 13 การวิเคราะห์สถานะการแข่งขันในอุตสาหกรรมเกษตรและเกษตรแปรรูปของจีนในปี 2009



ที่มา : Datamonitor

3.2 การวิเคราะห์โอกาสและสู่ทางการธุรกิจ

จากแผนพัฒนาเศรษฐกิจและสังคมแห่งชาติ ฉบับที่ 12 (ปี 2011 – 2015) ของจีนเห็นได้ชัดเจนถึงการผลักดันให้ภาคการเกษตรก้าวไปสู่การเกษตรสมัยใหม่ หรือ Modern Agriculture โดยส่งเสริมการนำเทคโนโลยีที่ทันสมัยและเป็นมิตรกับสิ่งแวดล้อมมาปรับใช้ในการผลิต การแปรรูปและการบริหารจัดการที่มีประสิทธิภาพ ส่วนทิศทางการตลาดนั้นยังมีแนวโน้มในการเติบโตที่ดี ปริมาณความต้องการในการบริโภคมีแนวโน้มเพิ่มสูงขึ้นซึ่งคาดการณ์ว่าในปี 2015 ประชากรของจีนจะมีมากถึง 1,375 ล้านคน¹⁷

แต่อย่างไรก็ตาม ด้วยตลาดในอุตสาหกรรมเกษตรและเกษตรแปรรูปของจีนซึ่งมีการแข่งขันที่สูงอยู่แล้วในปัจจุบัน ดังนั้น การเข้าไปของผู้ประกอบการรายย่อยจึงยังนับว่าเป็นเรื่องที่ยาก นอกจากนี้ ปัจจุบันตลาดสินค้าในจีนยังมีการควบคุมราคาโดยรัฐบาลและรัฐบาลจีนยังกังวลเรื่องการเข้ามาของทุนต่างชาติในอุตสาหกรรมอาหารภายในประเทศ โดยในปลายปี 2010 ราคาสินค้าเกษตรบางรายการมีราคาที่สูงขึ้นซึ่งสถาบันวิจัยสังคมและสื่อต่างๆ ในจีนได้มุ่งวิเคราะห์ถึงปัญหาสินค้าดังกล่าวไปที่การขยายกิจการด้านการเกษตรของบริษัท Yihai Kerry Group (บริษัทร่วมทุนของสหรัฐอเมริกาและสิงคโปร์) ซึ่งปัจจุบันมีส่วนแบ่งการตลาดน้ำมันพืชในจีนถึงร้อยละ 60 และยังมีศักยภาพในการแปรรูปแป้งข้าวสาลี 50-60 ล้านตัน/วัน ซึ่งยังมากกว่าบริษัท Sino Grain รัฐวิสาหกิจรายใหญ่ของจีน โดยเป็นรองเพียงแก่บริษัท Wu De Li ผู้ผลิต

¹⁷ Business Monitor(2011). *China Agribusiness Report Q1 2011*.

แป้งข้าวสาลีรายใหญ่สุดของจีน ทั้งนี้ บริษัททุนต่างชาติได้มีการขยายกิจการ โดยสร้างโกดังรับซื้อและโรงสีข้าวในหลายพื้นที่ โดยอาศัยการเปิดตลาดน้ำมันพืชเป็นตัวนำในการเปิดตลาดสินค้าพืชอาหารอื่นๆ สร้างความวิตกอย่างยิ่งต่อกิจการรัฐหารในประเทศจีน ซึ่งที่ผ่านมาบริษัทกิจการรัฐหารรายใหญ่ของโลก 4 บริษัท ได้แก่ ADM; Archer Daniels Midland Company, Bunge, Cargill, Louis Dreyfus ได้เคยหารือแนวทางร่วมมือกับบริษัท Sino Grain โดยมีแนวคิดที่จะประกอบกิจการแปรรูปและกระจายรัฐหารในจีน และมีเป้าหมายอีกด้านหนึ่งที่จะเข้าถึงแหล่งวัตถุดิบในจีน เนื่องจาก Sino Grain เป็นบริษัทคลังรัฐหารที่สำคัญของประเทศ จึงเป็นที่หมายตาของกิจการทุนต่างชาติจำนวนมาก แม้ Sino Grain จะปฏิเสธความร่วมมือ แต่คาดว่าท้ายที่สุดกิจการต่างชาติเหล่านั้นจะสามารถเข้าถึงแหล่งวัตถุดิบในจีนได้มากขึ้น เนื่องจากระเบียบต่างๆ ได้ผ่อนปรนและเปิดเสรีมากขึ้น ทำให้ปัจจุบันบริษัทต่างชาติสามารถร่วมมือกับบริษัทคลังรัฐหารพืชท้องถิ่นที่เป็นวิสาหกิจ และรัฐวิสาหกิจต่างๆ ได้ทั่วประเทศจีน¹⁸

แต่อย่างไรก็ตาม หากผู้ประกอบการไทยซึ่งเป็นผู้ประกอบการขนาดใหญ่มีความพร้อมทั้งด้านเงินลงทุน ความรู้และเทคโนโลยี การเข้าไปลงทุนก็ยังสามารถทำได้โดยหากเป็นผู้ประกอบการรายใหม่อาจใช้วิธีการร่วมทุนกับผู้ประกอบการจีนหรือผู้ประกอบการรายใหญ่จากต่างชาติ โดยคู่ทางการลงทุนที่มีความเป็นไปได้ในอุตสาหกรรมเกษตรในจีนสามารถสรุปได้ดังนี้

1. การลงทุนในเกษตรสมัยใหม่

การลงทุนในเกษตรสมัยใหม่หรือการลงทุนทางการเกษตรที่มีการนำเทคโนโลยีที่ทันสมัยและเป็นมิตรกับสิ่งแวดล้อมมาปรับใช้ในการผลิต การแปรรูปและการบริหารจัดการที่มีประสิทธิภาพ เป็นแนวทางที่รัฐบาลจีนกำลังให้การส่งเสริม การลงทุนในลักษณะนี้สามารถยกตัวอย่างได้เช่น การขยายธุรกิจของบริษัท เจริญโภคภัณฑ์ในดำเนินการพัฒนาเกษตรกรรมในรูปแบบเกษตรทันสมัย(Modern Agriculture) ที่เมืองฉือซี (CIXI Project) บนพื้นที่ 8,000 ไร่ โดยมีรูปแบบการพัฒนาแบบ Intensive & Mixed Farming ซึ่งเป็นเกษตรผสมผสานแบบทันสมัยครบวงจร โดยมีการพัฒนาเกษตรทั้งพืชผักและปศุสัตว์อยู่ในจุดเดียวกัน และวางแผนที่ให้โครงการนี้เป็นแหล่งผลิตอาหารป้อนพลเมือง 100 ล้านคนรอบนครเซี่ยงไฮ้ ซึ่งธุรกิจแรกที่เครือเจริญโภคภัณฑ์จะได้ดำเนินการบนพื้นที่นี้คือ ธุรกิจปลูกผักผลไม้ปลอดภัยในเรือนกระจกโดยใช้เทคโนโลยีทันสมัย พืชที่ปลูกได้แก่ ผักประเภทผักสลัด มะเขือเทศ พืชที่ใช้เป็นวัตถุดิบยาและเครื่องสำอาง

¹⁸ สำนักงานที่ปรึกษาการเกษตร ประจำนครปักกิ่ง(2010). *จีนระแวงทุนต่างชาติ สั่งห้ามขึ้นราคา สร้างความมั่นคงอาหารในประเทศ*. สืบค้นเมื่อ 25 มีนาคม 2011 จาก [http://www.newswit.com/gen/2010-12-](http://www.newswit.com/gen/2010-12-20/171ac7c5c9ba641bffee10f2ab8f5805/)

[20/171ac7c5c9ba641bffee10f2ab8f5805/](http://www.newswit.com/gen/2010-12-20/171ac7c5c9ba641bffee10f2ab8f5805/)

เป็นต้น ซึ่งการปลูกผักและผลไม้ในเรือนกระจกจะแก้ปัญหาความแตกต่างในเรื่องของฤดูกาลได้เป็นอย่างดี ทำให้สามารถผลิตพืชผักได้ทุกฤดูกาล

2. การลงทุนในสินค้าเกษตรอินทรีย์(Organic Food)

สินค้าเกษตรอินทรีย์ (Organic Food) หรืออาหารที่ผ่านกระบวนการผลิตทางการเกษตรที่ไม่ใช้ปุ๋ยเคมี สารเคมี รวมทั้งเมล็ดพันธุ์ที่ไม่ตัดต่อทางพันธุกรรมหรือวัตถุสังเคราะห์ใดๆ นับว่ากำลังพัฒนาอย่างรวดเร็วในประเทศจีน จากความต้องการทั้งภายในประเทศและภายนอกประเทศที่สูงขึ้น สินค้าเกษตรอินทรีย์ของจีน เช่น ข้าว ผัก ชา ไข่ ธัญพืช น้ำมันจากธัญพืช และผลไม้ โดยอัตราการเพิ่มขึ้นของการบริโภคสินค้าเกษตรอินทรีย์ของจีนคาดว่าจะสูงขึ้นร้อยละ 30-50 ต่อปี โดยเฉพาะสังคมระดับกลางในแถบมณฑลติดชายฝั่งทะเล ซึ่งผู้ผลิตยังสามารถจำหน่ายสินค้าเกษตรอินทรีย์ในราคาสูงกว่าสินค้าทั่วไปประมาณร้อยละ 20-40 โดยผู้ผลิตจะต้องมีการพัฒนาตราสินค้าให้เป็นที่ยอมรับและน่าเชื่อถือควบคู่กับการปรับปรุงกระบวนการผลิตให้เป็นสินค้าอินทรีย์ที่แท้จริง ทั้งนี้ พื้นที่ที่เหมาะสมในการเข้าไปลงทุน คือ พื้นที่บริเวณทางตะวันออกโดยนอกจากจะมีกลุ่มลูกค้าขนาดใหญ่แล้วยังเป็นพื้นที่ที่เหมาะสมในการส่งออกสินค้าต่อไปอีกด้วย ซึ่งมูลค่าการส่งออกสินค้าเกษตรอินทรีย์ของจีนในปี 2006 มีประมาณ 3.5 พันล้านเหรียญสหรัฐฯ ครอบคลุมสัดส่วนตลาดสินค้าเกษตรอินทรีย์โลกเพียงร้อยละ 0.7¹⁹ โดยในปัจจุบันสินค้าเกษตรอินทรีย์ของจีนก็ไม่ได้ครองส่วนแบ่งในตลาดโลกมากนัก เนื่องจากสินค้าเกษตรอินทรีย์ของจีนยังประสบปัญหาเรื่องความน่าเชื่อถืออยู่มากในตลาดโลก

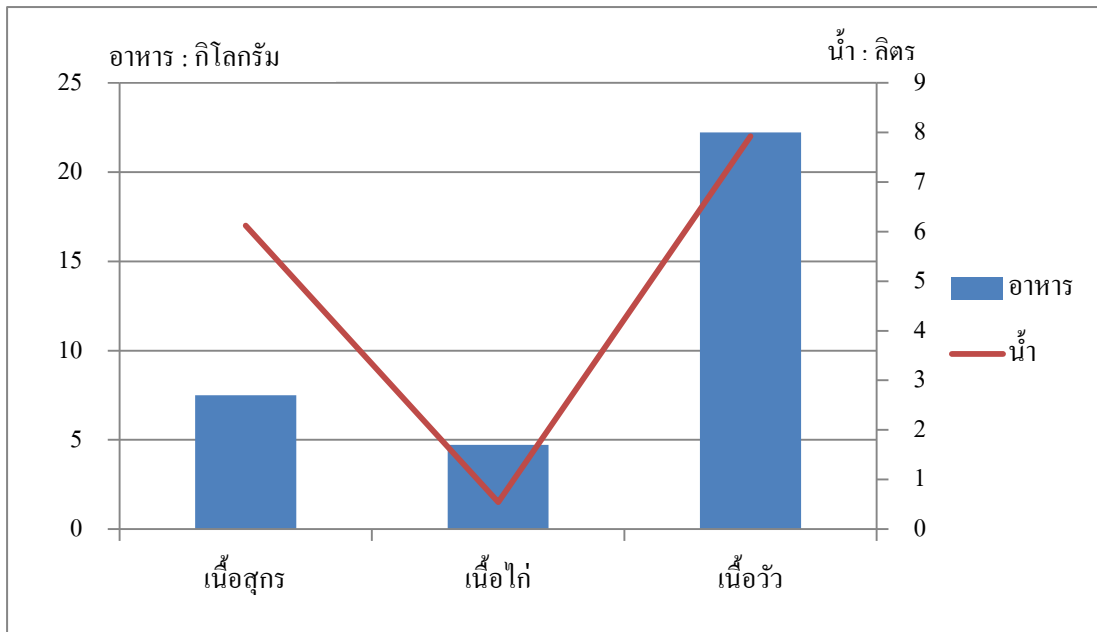
3. การลงทุนภาคปศุสัตว์ที่คำนึงถึงการใช้ทรัพยากรและผลกระทบต่อสิ่งแวดล้อม

เนื้อสัตว์เป็นสินค้าที่มีความต้องการเพิ่มสูงขึ้นเช่นเดียวกับสินค้าเกษตรชนิดอื่น โดยแนวโน้มของการผลิตเนื้อสัตว์ในตลาดโลกจะเป็นการผลิตที่คำนึงถึงการใช้ทรัพยากรและผลกระทบต่อสิ่งแวดล้อมที่อาจเกิดขึ้นด้านสิ่งแวดล้อมเป็นมากขึ้น โดยองค์การอาหารและการเกษตรแห่งสหประชาชาติได้ประเมินไว้ว่า การผลิตเนื้อสัตว์ที่ใช้ทรัพยากรน้อย อย่างเช่น การผลิตเนื้อไก่ 1 กิโลกรัมที่ใช้อาหารประมาณ 1.7 กิโลกรัม ใช้น้ำ 1.5 ลิตรต่อวัน จะมีแนวโน้มการผลิตที่เติบโตสูงขึ้นในอนาคต ส่วนการผลิตเนื้อสุกร 1 กิโลกรัมที่ใช้อาหาร 2.7 กิโลกรัม ใช้น้ำ 17 ลิตรต่อวัน และการผลิตเนื้อวัว 1 กิโลกรัมที่ใช้ อาหารประมาณ 8 กิโลกรัม ใช้น้ำ 22 ลิตรต่อวัน อาจมีแนวโน้มการผลิตที่เติบโตลดลง

¹⁹ สำนักงานส่งเสริมการค้าในต่างประเทศ ณ นครเจิ้งตู (2009). *ตลาดเกษตรอินทรีย์ในจีน ปี 2552*.สืบค้นเมื่อ 23 มีนาคม

2011 จาก http://www.organic.moc.go.th/default_market.aspx?s=14

รูปที่ 14 ทรัพยากรที่ใช้ในการผลิตเนื้อสุกร เนื้อไก่และเนื้อวัว 1 กิโลกรัม



ที่มา : องค์การอาหารและการเกษตรแห่งสหประชาชาติ

ด้านการบริโภคเนื้อสัตว์ของโลกก็มีแนวโน้มไปในทิศทางเดียวกัน โดยคาดการณ์ว่าในอีก 10 ปีข้างหน้า การบริโภคเนื้อสัตว์ปีกจะเติบโต ร้อยละ 1.6 ส่วนเนื้อสุกรและเนื้อวัวจะเติบโตเพียงร้อยละ 0.3 ในส่วนการผลิตและบริโภคเนื้อสุกรของโลกนั้น ปัจจุบันทั้งโลกสามารถผลิตเนื้อสุกร ได้ประมาณ 107 ล้านตันต่อปี โดยประเทศที่ผลิตเนื้อสุกรมากเป็นอันดับ 1 ของโลกคือจีนซึ่งผลิตได้ปีละ 51 ล้านตันต่อปีหรือร้อยละ 48 ของโลก ทั้งนี้ในด้านการบริโภคเนื้อสุกรต่อคนใน 5 ปีข้างหน้าพบว่าในประเทศที่พัฒนาแล้วอัตราการบริโภคจะเพิ่มขึ้นเพียงร้อยละ 0.2 -0.9 ส่วนในประเทศที่กำลังพัฒนาจะเพิ่มขึ้นร้อยละ 1.1 - 3.1²⁰ ส่วนการผลิตไก่เนื้อในจีนนั้น คาดว่าปี 2011 อัตราการผลิตจะเพิ่มขึ้นร้อยละ 4 คิดเป็นปริมาณการผลิตประมาณ 13 ล้านตัน ส่วนอัตราการบริโภคคาดว่าจะเพิ่มขึ้นร้อยละ 3 คิดเป็นปริมาณการบริโภคประมาณ 13.3 ล้านตัน²¹

นอกจากนี้ นักลงทุนซึ่งสนใจการลงทุนด้านปศุสัตว์ควรมีการปรับใช้ไบโอแก๊สภายในโรงเลี้ยงสัตว์เพื่อลดผลกระทบต่อสิ่งแวดล้อมซึ่งเป็นสิ่งที่รัฐบาลจีนกำลังกังวลมากในปัจจุบันเนื่องจากผลสำรวจที่ว่าภาคปศุสัตว์เป็นภาคที่ก่อให้เกิดมลพิษทางน้ำมากที่สุด โดยมากกว่าภาคอุตสาหกรรมการผลิตอีกด้วย

²⁰ฐานเศรษฐกิจ (2011). เครือซี.พี.มองภาคเกษตรโลกและไทยควรเดินหน้าสู่ "เกษตรอัจฉริยะ"รองรับชก.โลก/โลกร้อน. สืบค้นเมื่อ 22 มีนาคม 2011 จาก

http://www.thannews.th.com/index.php?option=com_content&view=article&id=59371&catid=176&Itemid=524

²¹ The Meatsite(2010). China - Poultry and Products Annual 2010. Access date 24 March 2011 From

<http://www.themeatsite.com/articles/1134/china-poultry-and-products-annual-2010>

4. บทสรุป

ประเทศจีนแม้จะมีขนาดตลาดที่ใหญ่ทั้งในด้านปริมาณและมูลค่า อีกทั้งยังเป็นฐานการส่งออกที่สำคัญในอุตสาหกรรมเกษตรและเกษตรแปรรูป แต่ด้วยตลาดในอุตสาหกรรมเกษตรและเกษตรแปรรูปของจีนซึ่งมีการแข่งขันที่สูงอยู่แล้วในปัจจุบัน ทำให้การเข้าไปของผู้ประกอบการรายใหม่จึงไม่ใช่เรื่องที่ง่ายนัก ผู้ประกอบการที่จะเข้าไปควรเป็นผู้ประกอบการขนาดใหญ่ ซึ่งมีความพร้อมทั้งด้านเงินลงทุน ความรู้และเทคโนโลยี

คู่ทางการลงทุนที่มีความเป็นไปได้ของอุตสาหกรรมเกษตรและเกษตรแปรรูปในจีน คือ การลงทุนในรูปแบบเกษตรสมัยใหม่ที่ต้องมีการปรับใช้เทคโนโลยีขั้นสูงในการผลิต การแปรรูปและการบริหารจัดการ ให้ความสำคัญกับการใช้ทรัพยากรและผลกระทบที่จะมีต่อสิ่งแวดล้อมซึ่งเป็นสิ่งที่รัฐบาลจีนกำลังให้การสนับสนุนอยู่ในปัจจุบัน