

เขตปกครองตนเองทิเบต (Tibet Autonomous Region)

1. ข้อมูลทั่วไป

1.1 ที่ตั้งและประชากร¹

เขตปกครองตนเองทิเบตตั้งอยู่ทางทิศตะวันตกเฉียงใต้ของประเทศจีน มีพื้นที่ทิศเหนือติดกับเขตปกครองตนเองซินเจียงอุยกูร์และมณฑลชิงไห่ ทิศใต้ติดกับประเทศเนปาล ประเทศภูฏาน มณฑลยูนนาน รัฐกะฉิ่น (ประเทศพม่า) รัฐอัสสัม และรัฐนาคาแลนด์ (ประเทศอินเดีย) ทิศตะวันออกติดกับมณฑลเสฉวน ทิศตะวันตกติดกับรัฐฉมูและแคชเมียร์ (ประเทศอินเดีย) และประเทศปากีสถาน

เขตการปกครองตนเองทิเบตตั้งอยู่บนที่ราบสูงชิงไห่ – ทิเบต ซึ่งพื้นที่ดังกล่าวได้รับการขนานนามว่าเป็น “หลังคาโลก” โดยมีความสูงของพื้นที่โดยเฉลี่ย 4,572 เมตร มีพื้นที่ทั้งหมด 1.20 ล้านตารางกิโลเมตร คิดเป็นสัดส่วนพื้นที่ 1 ใน 8 ของพื้นที่ทั้งประเทศ ทั้งนี้ พื้นที่ของเขตปกครองทิเบตสามารถแบ่งได้เป็น 3 ส่วน ได้แก่ ส่วนที่ 1 คือ พื้นที่ทางตอนเหนือ ซึ่งประกอบด้วยภูเขาอาร์เอ่อไท่ ภูเขาถางกู่ลา ที่ราบแอ่งกระทะจุ่นก่าเอ้อ ทะเลทรายกุเอ้อปานทงกู่เท่อ และภูเขาเฟิงตี้ซี โดยพื้นที่ทางตอนเหนือคิดเป็นพื้นที่ 2 ใน 3 ของพื้นที่ทั้งหมด ส่วนที่ 2 คือ พื้นที่แถบหุบเขาทางตอนใต้ ประกอบด้วยพื้นที่ระหว่างหุบเขาเฟิงตี้ซีและภูเขาหิมาลัย มีแม่น้ำหย่าหลู่จ้างปูซึ่งเป็นแม่น้ำที่มีความลึกที่สุดในโลก มีความลึกถึง 5,382 เมตร ไหลผ่านกลางพื้นที่ ซึ่งพื้นที่ในส่วนนี้มีความสูงจากระดับน้ำทะเล 6,000 เมตรขึ้นไป และพื้นที่ส่วนที่ 3 ประกอบด้วยภูเขาและหุบเขาทางตะวันออก เป็นลักษณะหุบเขาและภูเขาที่ลดหลั่นสลับกันไปบนแนวอนจากทิศตะวันออกไปยังทิศตะวันตกตามแนวเทือกเขาคุนหลุน พื้นที่ทางฝั่งตะวันตกเป็นที่ตั้งของเทือกเขาหิมาลัย และมียอดเขาเอเวอร์เรสซึ่งเป็นยอดเขาที่สูงที่สุดในโลก โดยมีความสูงจากระดับน้ำทะเล 8,848.13 เมตร

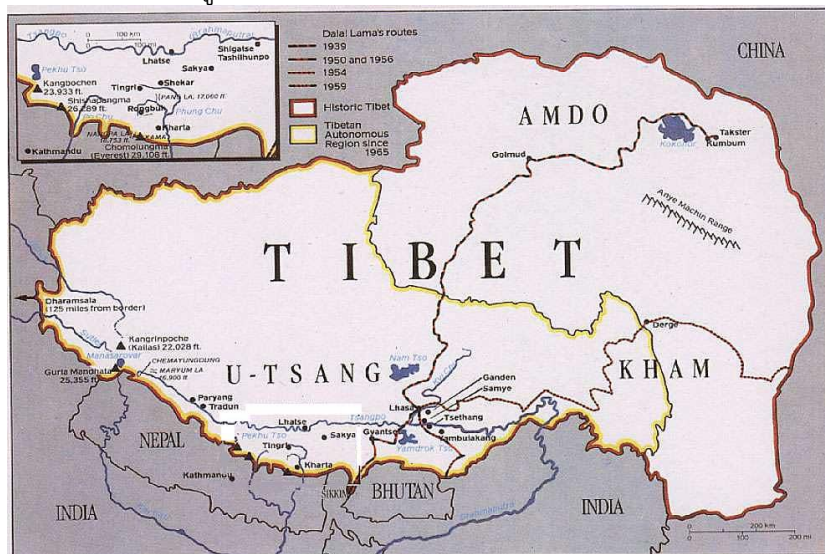
ในปี 2557 เขตปกครองตนเองทิเบตมีประชากร 3.18 ล้านคน มีสัดส่วนประชากรชายและหญิงที่ร้อยละ 50.27 และ 49.73 ตามลำดับ โดยประชากรร้อยละ 74.25 อาศัยอยู่ในเขตชนบท และประชากรร้อยละ 25.75 อาศัยอยู่ในเขตเมือง มีอัตราการเกิดที่ร้อยละ 15.76 อัตราการตายที่ร้อยละ 5.21 และมีอัตราการว่างงานของประชากรในเขตเมืองอยู่ที่ร้อยละ 2.5²

¹ ศูนย์ข้อมูลธุรกิจไทยในจีน(2559). ข้อมูลพื้นฐานเขตปกครองตนเองทิเบต. สืบค้นเมื่อ 12 ตุลาคม 2559 จาก

<http://www.thaibizchina.com/thaibizchina/th/about-china/country/tibet/>

² Statistical Bureau of China (2015). China Statistical Yearbook 2015. Beijing: China Statics Press, 2015

รูปที่ 1.1 แผนที่เขตปกครองตนเองทิเบต



ที่มา : <http://www.korubo.com/TIBETDOC/map>

1.2 ทรัพยากรธรรมชาติ³

มีการค้นพบทรัพยากรแร่ธาตุกว่า 70 ชนิดในเขตปกครองตนเองทิเบต ซึ่งทำการสำรวจแล้วกว่า 26 ชนิด ทั้งนี้ มีทรัพยากรแร่ธาตุจำนวน 12 ชนิดที่มีปริมาณมากจัดอยู่ในอันดับต้นๆ ของประเทศจีน โดยมีธาตุโลหะโครเมียม คิดเป็นร้อยละ 40 ของปริมาณทั้งประเทศ และยังเป็นแหล่งธาตุลิเทียมที่สำคัญซึ่งมีปริมาณสำรองมากเป็นอันดับที่ 2 ของประเทศจีน นอกจากนี้ เขตปกครองตนเองทิเบตยังมีปริมาณแร่ใยหินจำนวนมากเป็นอันดับสองของประเทศ ปริมาณหินแร่ลิกไนต์มากเป็นอันดับสามของประเทศ ปริมาณแร่ Arsenic มากเป็นอันดับสี่ของประเทศ และดินสำหรับทำเครื่องเคลือบและเซรามิค (Porcelain Clay) มีปริมาณมากเป็นอันดับห้าของประเทศ อีกทั้งยังมีการสำรวจพบแร่ทองแดงจำนวน 87 ล้านตัน ทางภาคตะวันออกของเขตปกครองตนเองทิเบต โดยรัฐบาลได้จัดสรรกองทุนเพื่อการพัฒนาแหล่งแร่ดังกล่าวโดยให้ชื่อว่า “เหมืองแร่ยูหลง (Yulong Copper Mine)” และคาดการณ์ว่าจะสามารถสำรองแร่ทองแดงไว้ได้ประมาณ 6,500,000 ตัน นอกจากนี้ ยังมีแหล่งผลิตพลังงานจากธรรมชาติที่สำคัญ ได้แก่ พลังงานน้ำ ซึ่งสามารถนำมาผลิตกระแสไฟฟ้าได้จำนวน 200 ล้านวัตต์ต่อปี คิดเป็นร้อยละ 30 ของการผลิตพลังงานไฟฟ้าทั่วประเทศ มีพลังลมประมาณ 93,000 ล้านกิโลวัตต์ ปัจจุบันเขตปกครองตนเองทิเบตมีการใช้พลังงานลมมากเป็นอันดับที่ 7 ของประเทศ และพลังงานแสงอาทิตย์ โดยเขตปกครองตนเองทิเบตมีการใช้พลังงานแสงอาทิตย์มากที่สุดในประเทศจีน เนื่องจากได้รับปริมาณแสงอาทิตย์ 3,100 – 4,000 ชั่วโมงต่อปี เฉลี่ย 9 ชั่วโมงต่อวัน

นอกจากนี้ บริเวณที่ราบแอ่งกระทะไควดามู่ (Qaidam Basin) ยังเป็นแหล่งผลิตน้ำมันที่สำคัญ ซึ่งผลิตน้ำมันดิบได้ถึง 20 ล้านตันต่อปี และยังมีทรัพยากรเกลือ ธาตุโพแทสเซียมคาร์บอเนต (Potash) ธาตุตะกั่ว สังกะสี ทองคำ และเยื่อหินหนไฟ ในบริเวณที่ราบดังกล่าวอีกด้วย

³ ศูนย์ข้อมูลธุรกิจไทยในจีน(2559). ข้อมูลพื้นฐานฐานเขตปกครองตนเองทิเบต. สืบค้นเมื่อ 12 ตุลาคม 2559 จาก

<http://www.thaibizchina.com/thaibizchina/th/about-china/country/tibet/>

เขตการปกครองตนเองทิเบตมีจำนวนสัตว์ป่าคิดเป็นสัดส่วนร้อยละ 22.7 ของจำนวนสัตว์ป่าทั้งประเทศ สัตว์ป่าทั่วไป ได้แก่ ละมั่ง วัวป่าขนยาว (Yak) เสือขนยาว (Snow leopard) เป็นต้น นอกจากนี้ยังมี ทรัพยากรป่าและพันธุ์ไม้นานาชนิดกว่า 4,000 ชนิด และพืชสมุนไพรกว่า 500 ชนิด ที่สามารถใช้ในการทำยาสมุนไพรจีนได้ รวมถึงพืชสมุนไพรทิเบตอีก 1,100 ชนิด

1.3 เมืองสำคัญและเขตพัฒนาทางเศรษฐกิจ⁴

เมืองสำคัญ

นครลาซา : เป็นเมืองหลวงของเขตปกครองตนเองทิเบต ตั้งอยู่ใจกลางของที่ราบสูงทิเบต มีความสูงจากระดับน้ำทะเล 3,650 เมตร มีแม่น้ำลาซาไหลผ่าน มีพื้นที่ทั้งหมด 30,000 ตารางกิโลเมตร โดยมีพื้นที่เขตเมือง 544 ตารางกิโลเมตร นครลาซาแบ่งพื้นที่ออกเป็น 2 ส่วนใหญ่ๆ คือ ส่วนเมืองสมัยใหม่ และส่วนเมืองโบราณ โดยนครลาซาเป็นเมืองที่มีอุตสาหกรรมพิเศษเฉพาะ คือ อุตสาหกรรมชีววิทยาในเขตที่ราบสูง อุตสาหกรรมการแปรรูปสินค้าจากปศุสัตว์ อุตสาหกรรมผลิตสินค้าด้วยมือของชนชาติต่างๆ อุตสาหกรรมที่ผสมผสานเทคโนโลยีการผลิตระหว่างจุดเด่นทางวัฒนธรรมกับเทคโนโลยีสมัยใหม่ ให้ความสำคัญกับสินค้าเพื่อการท่องเที่ยว สนับสนุนตราสินค้าท่องเที่ยวเฉพาะท้องถิ่นของชาวจ้าง พัฒนาระดับสินค้าท่องเที่ยวอันช่วยกระตุ้นและเพิ่มขีดเปรียบของสินค้าเพื่อการท่องเที่ยว พัฒนาอุตสาหกรรมภาคบริการ เปลี่ยนรูปแบบอุตสาหกรรมบริการแบบดั้งเดิม และยกระดับอุตสาหกรรมภาคบริการและความสามารถทางเทคโนโลยีของการบริการ

เขตพัฒนาเศรษฐกิจที่สำคัญ

เขตพัฒนาเศรษฐกิจและเทคโนโลยีลาซา (Lhasa Economic and Technological Development Zone) : เป็นเขตพัฒนาเศรษฐกิจระดับชาติเพียงแห่งเดียวในเขตปกครองตนเองทิเบต ก่อตั้งขึ้นเมื่อเดือนกันยายน 2544 มีระยะห่างจากใจกลางเมือง 9 กิโลเมตร ระยะห่างจากสนามบินลาซา 85 กิโลเมตร และระยะห่างจากสถานีรถไฟลาซา 2 กิโลเมตร โดยมีเส้นทางรถไฟสายชิงไห่ – ทิเบตตัดผ่าน เขตพัฒนาเศรษฐกิจและเทคโนโลยีลาซามีพื้นที่ทั้งสิ้น 5.46 ตารางกิโลเมตร แบ่งพื้นที่ออกเป็น พื้นที่ A มีพื้นที่ 2.51 ตารางกิโลเมตร และพื้นที่ B มีพื้นที่ 2.95 ตารางกิโลเมตร โดยพื้นที่ A เป็นเขตอุตสาหกรรม เขตการค้า และเขตบริการขั้นพื้นฐานครบวงจร ขณะที่พื้นที่ B เป็นเขตเทคโนโลยีขั้นสูง และเขตอุตสาหกรรม โดยเป็นอุตสาหกรรมที่นำข้อได้เปรียบจากทรัพยากรที่มีอยู่ในพื้นที่มาพัฒนา แปรรูป และผลิต ทำให้มีข้อได้เปรียบทางการแข่งขัน ได้แก่ ผลิตภัณฑ์ยาและการรักษาสุขภาพ ผลิตภัณฑ์อาหาร สินค้าทางวัฒนธรรมของชนชาติต่างๆ สินค้าเพื่อการท่องเที่ยว สินค้าแปรรูปเกษตร การวิจัยและพัฒนาเทคโนโลยีทางชีววิทยา งานวิจัยและพัฒนาเทคโนโลยีการประหยัดพลังงาน การรักษาสิ่งแวดล้อม ส่งเสริมให้เกิดการพัฒนาอุตสาหกรรมเทคโนโลยีสารสนเทศ พลังงานสมัยใหม่ วัสดุสมัยใหม่ และอุตสาหกรรมบริการ

⁴ ศูนย์ข้อมูลธุรกิจไทยในจีน(2559). เมืองสำคัญ/ เขตพัฒนาเขตปกครองตนเองทิเบต. สืบค้นเมื่อ 12 ตุลาคม 2559 จาก

<http://www.thaibizchina.com/thaibizchina/th/about-china/country/tibet/city.php>

2. ข้อมูลทางเศรษฐกิจ

2.1 ดัชนีทางเศรษฐกิจมหภาคที่สำคัญ

ในปี พ.ศ. 2558 เขตปกครองตนเองทิเบตมีมูลค่าผลิตภัณฑ์มวลรวมในประเทศเท่ากับ 1.02 แสนล้าน หยวนเป็นอันดับที่ 31 ของจีน และมีรายได้ต่อหัวของประชากรอยู่ที่ 32,322 หยวน เป็นลำดับที่ 28 ของจีน⁵

ในปี พ.ศ. 2559 เขตปกครองตนเองทิเบตมีมูลค่าผลิตภัณฑ์มวลรวมในประเทศเท่ากับ 1.15 แสนล้าน หยวน เป็นอันดับที่ 31 ของจีน และมีรายได้ต่อหัวของประชากรอยู่ที่ 35,499 หยวน เป็นลำดับที่ 27 ของจีน⁶

ตารางที่ 1.1 ดัชนีทางเศรษฐกิจมหภาคที่สำคัญของเขตปกครองตนเองทิเบต

ดัชนีทางเศรษฐกิจ	2553	2554	2555	2556	2557	การเปลี่ยนแปลงเทียบกับปี 2556 (%)
	มูลค่า	มูลค่า	มูลค่า	มูลค่า	มูลค่า	
ผลิตภัณฑ์มวลรวมภายในมณฑล (พันล้านหยวน)	50.70	60.60	70.10	80.77	92.08	14.00
Per Capita GRP (หยวน)	17,319.00	20,077.00	22,936.00	26,068.00	29,252.00	12.21
มูลค่าผลผลิตมวลรวม						
- อุตสาหกรรมภาคการเกษตร (พันล้านหยวน)	6.90	7.40	8.04	8.68	9.16	5.53
- อุตสาหกรรมภาคการผลิต (พันล้านหยวน)	16.40	20.90	24.30	29.29	33.68	14.99
- อุตสาหกรรมการผลิต	4.00	4.80	5.54	6.12	6.62	8.17
- อุตสาหกรรมการก่อสร้าง	12.40	16.10	18.80	23.18	27.06	16.74
- อุตสาหกรรมภาคบริการ (พันล้านหยวน)	27.50	32.30	37.80	42.79	49.24	15.07
การลงทุนในสินทรัพย์ถาวร (พันล้านหยวน)	46.30	54.90	71.00	91.85	106.92	16.41
การค้าปลีก (พันล้านหยวน)	18.50	21.90	25.50	29.32	36.45	24.32
เงินเฟ้อ (ดัชนีราคาผู้บริโภค, %)	2.20	5.00	3.50	3.60	2.90	-19.44
มูลค่าการส่งออก (พันล้านเหรียญสหรัฐฯ)	0.77	1.20	3.40	3.27	2.10	-35.78
มูลค่าการนำเข้า (พันล้านเหรียญสหรัฐฯ)	0.06	1.80	0.07	0.05	0.15	200.00

ที่มา : China Statistical Yearbook 2015

ในปี 2557 เขตปกครองตนเองทิเบตมีมูลค่าผลิตภัณฑ์มวลรวมมาจากภาคการเกษตรร้อยละ 9.9 ภาคอุตสาหกรรมร้อยละ 36.6 และอุตสาหกรรมด้านการบริการร้อยละ 53.5 ดังข้อมูลในตารางที่ 1.2

5 <http://www.phbang.cn/finance/data/152419.html>

<http://xxw3441.blog.163.com/blog/static/7538362420163481733782>

6 <http://lt.cjdbj.net/thread-2358200-1-1.html>

ตารางที่ 1.2 มูลค่าผลิตภัณฑ์รวมของเขตปกครองตนเองทิเบตปี 2557

รายการ	มูลค่า (พันล้านหยวน)	สัดส่วน ต่อมูลค่ารวม (%)
มูลค่าผลิตภัณฑ์มวลรวมของมณฑล	92.08	100
ภาคการเกษตร	9.16	9.9
ภาคอุตสาหกรรม	33.68	36.6
- อุตสาหกรรมการผลิต	6.62	7.2
- อุตสาหกรรมการก่อสร้าง	27.06	29.4
ภาคบริการ	49.24	53.5
- ธุรกิจคมนาคมขนส่ง จัดเก็บสินค้า และไปรษณีย์	3.08	3.3
- ธุรกิจค้าส่งและค้าปลีก	6.41	7.0
- ธุรกิจด้านที่พักอาศัยและจัดเลี้ยง	2.90	3.2
- ธุรกิจการเงิน	5.56	6.0
- ธุรกิจอสังหาริมทรัพย์	2.88	3.1
- อื่นๆ	28.41	30.9

ที่มา : China Statistical Yearbook 2015

มูลค่าหลักของภาคอุตสาหกรรม คือ อุตสาหกรรมการก่อสร้างซึ่งมีสัดส่วนร้อยละ 80.34 ของมูลค่าในภาคอุตสาหกรรมทั้งหมด ส่วนอุตสาหกรรมการผลิตมีมูลค่าร้อยละ 19.66 ของมูลค่าในภาคอุตสาหกรรมทั้งหมด สำหรับภาคบริการ มูลค่าหลักมาจากธุรกิจค้าส่งและค้าปลีก ธุรกิจการเงิน และธุรกิจคมนาคมขนส่ง จัดเก็บสินค้า และไปรษณีย์ ตามลำดับ

2.2 ภาคการเกษตร

ในปี 2557 เขตปกครองตนเองทิเบตมีมูลค่าผลผลิตทางการเกษตรทั้งสิ้น 138.7 ร้อยล้านหยวน เพิ่มขึ้นจากปี 2556 ร้อยละ 8.36 โดยมูลค่าจากการเลี้ยงสัตว์มากที่สุด 69.3 ร้อยล้านหยวน ตามด้วยการเพาะปลูก ซึ่งมีมูลค่า 63.3 ร้อยล้านหยวน และการให้บริการ 3.3 ร้อยล้านหยวน ตามลำดับ ผลผลิตสินค้าเกษตรที่สำคัญ ได้แก่ เมล็ดพืชและซีเรียล ดังข้อมูลในตาราง 1.3 และ 1.4

ตารางที่ 1.3 มูลค่าผลผลิตทางการเกษตรของเขตปกครองตนเองทิเบต

รายการ	มูลค่าปี 2553 (ร้อยล้าน หยวน)	มูลค่าปี 2554 (ร้อยล้าน หยวน)	มูลค่าปี 2555 (ร้อยล้าน หยวน)	มูลค่าปี 2556 (ร้อยล้าน หยวน)	มูลค่าปี 2557 (ร้อยล้าน หยวน)	สัดส่วนการ เปลี่ยนแปลง (%)
มูลค่าผลผลิตทางการเกษตร	100.80	109.40	118.33	128.00	138.70	8.36
การเพาะปลูก	46.30	49.60	53.39	57.92	63.30	9.29
การป่าไม้	2.50	2.40	2.56	2.65	2.60	-1.89

โครงการที่ปรึกษาส่งเสริมการลงทุนไทย-จีน ประจำปีงบประมาณ 2560

รายการ	มูลค่าปี 2553 (ร้อยล้าน หยวน)	มูลค่าปี 2554 (ร้อยล้าน หยวน)	มูลค่าปี 2555 (ร้อยล้าน หยวน)	มูลค่าปี 2556 (ร้อยล้าน หยวน)	มูลค่าปี 2557 (ร้อยล้าน หยวน)	สัดส่วนการ เปลี่ยนแปลง (%)
การเลี้ยงสัตว์	48.90	54.10	59.02	64.16	69.30	8.01
การประมง	0.20	0.20	0.22	0.18	0.20	11.11
การให้บริการ	2.90	3.00	3.14	3.09	3.30	6.80

ที่มา : China Statistical Yearbook 2015

ตารางที่ 1.4 ผลผลิตสินค้าเกษตรที่สำคัญของเขตปกครองตนเองทิเบตปี 2557

รายการ	ปริมาณปี 2553	ปริมาณปี 2554	ปริมาณปี 2555	ปริมาณปี 2556	ปริมาณปี 2557	สัดส่วนการ เปลี่ยนแปลง (%)
	(หมื่นตัน)	(หมื่นตัน)	(หมื่นตัน)	(หมื่นตัน)	(หมื่นตัน)	
เมล็ดพืช	91.20	93.70	94.90	96.15	98.00	1.92
ซีเรียล	88.50	91.00	92.16	93.45	95.20	1.87
ข้าว	0.60	0.60	0.54	0.55	0.50	-9.09
ข้าวสาลี	24.20	24.90	24.57	24.07	23.70	-1.54
ข้าวโพด	2.80	2.80	2.62	2.49	2.40	-3.61
เมล็ดถั่ว	2.40	2.30	2.28	2.18	2.20	0.92
พืชจำพวกมัน (Tubers)	0.40	0.40	0.45	0.51	0.50	-1.96
เมล็ดฝักน้ำมัน	5.80	6.30	6.33	6.38	6.40	0.31
เมล็ดดองุ่น	5.80	6.30	6.30	6.34	6.30	-0.63
ผลไม้	0.90	1.00	0.97	1.23	1.40	13.82
แอปเปิ้ล	0.50	0.50	0.44	0.55	0.60	9.09
ลูกแพร์	0.10	0.10	0.12	0.14	0.10	-28.57

ที่มา : China Statistical Yearbook 2015

2.3 ภาคอุตสาหกรรม

ในปี 2557 เขตปกครองตนเองทิเบตมีค่าสัดส่วนของประเภทอุตสาหกรรมต่อผลิตภัณฑ์มวลรวมราย
มณฑล (Gross Regional Product - GRP) ดังข้อมูลในตาราง

ตารางที่ 1.5 สัดส่วนของประเภทอุตสาหกรรมของเขตปกครองตนเองทิเบตต่อ GRP (%)

ประเภท	2551	2552	2553	2554	2555	2556	2557
อุตสาหกรรมภาคการเกษตร	15.3	14.5	13.5	12.3	11.5	10.7	9.9
อุตสาหกรรมภาคการผลิต	29.2	30.9	32.3	34.5	34.6	36.3	36.6
- อุตสาหกรรมการผลิต	7.5	7.5	7.8	8.0	7.9	7.6	7.2
- อุตสาหกรรมการก่อสร้าง	21.7	23.4	24.5	26.5	26.7	28.7	29.4
อุตสาหกรรมภาคบริการ	55.5	54.6	54.2	53.2	53.9	53.0	53.5

ที่มา : China Statistical Yearbook 2015

เขตปกครองตนเองทิเบตอุดมไปด้วยแหล่งของแร่ธรรมชาติซึ่งมีปริมาณมากเป็นอันดับต้นๆ ของประเทศ เช่น แร่โลหะโครเมียม แร่ลิเทียม แร่ฟอสฟอไรต์ แร่ใยหิน และแร่ทองแดงที่มีการสำรวจพบจำนวน 87 ล้านตัน ทางภาคตะวันออกของเขตปกครองตนเองทิเบต โดยรัฐบาลได้จัดสรรกองทุนเพื่อการพัฒนาแหล่งแร่ดังกล่าวโดยใช้ชื่อว่าเหมืองแร่ยูหลง (Yulong Copper Mine) และคาดการณ์ว่าจะสามารถสำรองแร่ทองแดงไว้ได้ประมาณ 6,500,000 ตัน นอกจากนี้เขตปกครองตนเองทิเบตยังเป็นแหล่งพลังงานไฟฟ้ากำลังน้ำที่สำคัญอีกด้วย

ตารางที่ 1.6 ผลิตภัณฑ์ที่สำคัญของมณฑลในปี 2557

ผลิตภัณฑ์	หน่วย	2553	2554	2555	2556	2557	สัดส่วนการเปลี่ยนแปลง (%)
ไฟฟ้า	(ร้อยล้านkwh)	24.20	27.10	26.22	29.14	32.25	10.67
ซีเมนต์	(หมื่นตัน)	219.10	234.90	286.67	296.00	342.20	15.61
เปียร์	(หมื่นตัน)	13.30	18.17	17.53	17.29	15.80	-8.62
น้ำแร่	(หมื่นตัน)	8.50	9.60	9.79	9.57	N/A	N/A
เมล็ดพืช	(หมื่นตัน)	91.20	93.70	94.90	96.15	98.00	1.92
แร่โครเมียม	(หมื่นตัน)	20.10	12.10	12.35	13.29	N/A	N/A
เมล็ดฝักน้ำมัน	(หมื่นตัน)	5.90	6.30	6.33	6.38	6.40	0.31
แกะ, แพะ	(หมื่นตัว)	1,656.10	1,459.00	1,352.00	1,272.00	1,457.10	14.55

ที่มา : China Statistical Yearbook 2015

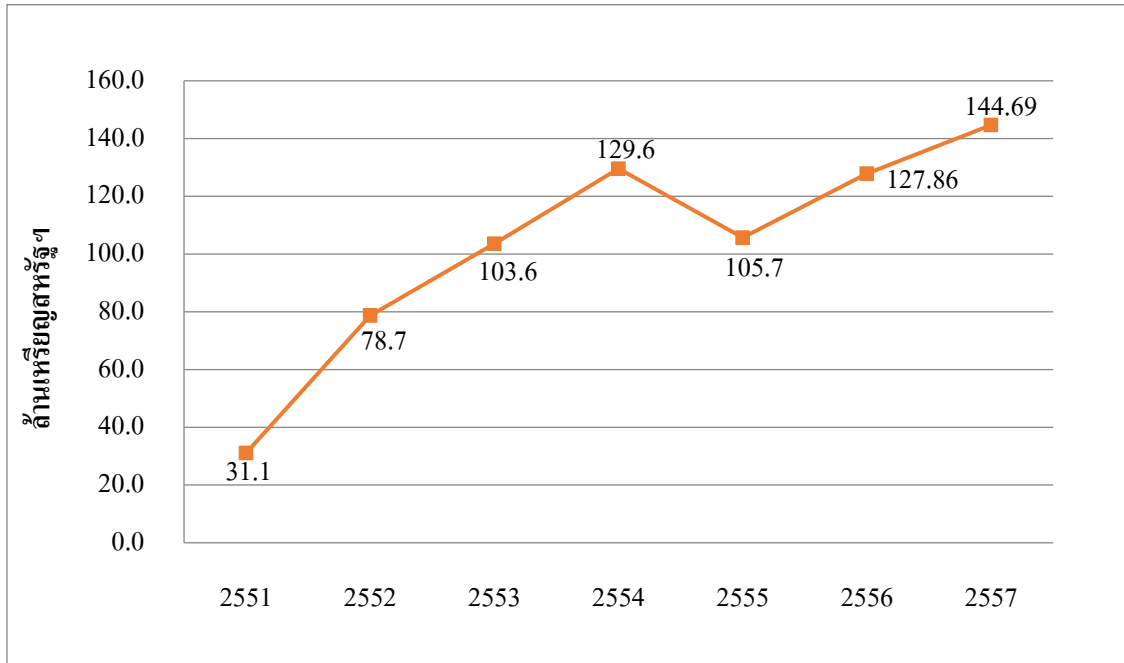
2.4 ภาคบริการ

2.4.1 ธุรกิจการท่องเที่ยว

เขตปกครองตนเองทิเบตมีสถานที่ท่องเที่ยวที่สวยงามหลายแห่ง รวมถึงแหล่งท่องเที่ยวทางวัฒนธรรมและประวัติศาสตร์ เช่น Namtso Lake, Great Gorges of Yarlung Zangbo River และ Mount Everest, Potala Palace, Jokhang และ Die Koenigsgraeber เป็นต้น

โดยในปี 2557 เขตปกครองตนเองทิเบตมีรายได้จากนักท่องเที่ยวต่างชาติ 144.69 ล้านเหรียญสหรัฐฯ โดยเพิ่มขึ้นจากปี 2556 ที่มีรายได้ 127.86 ล้านเหรียญสหรัฐฯ

รูปที่ 1.2 รายได้จากนักท่องเที่ยวต่างชาติของเขตปกครองตนเองทิเบตในแต่ละปี



ที่มา : China Statistical Yearbook 2015

2.4.2 ธุรกิจประกันภัย

ในปี 2557 ธุรกิจประกันภัยในเขตปกครองตนเองทิเบตมีรายได้จากเบี้ยประกัน 1,276 ล้านบาท โดยเป็นรายได้จากเบี้ยประกันทรัพย์สิน 901 ล้านบาท และเป็นรายได้จากเบี้ยประกันชีวิต 375 ล้านบาท สำหรับค่าสินไหมที่บริษัทประกันภัยต้องชดใช้มีมูลค่ารวม 606 ล้านบาท โดยเป็นค่าสินไหมสำหรับประกันภัยประเภททรัพย์สิน 410 ล้านบาท และเป็นค่าสินไหมสำหรับประกันภัยประเภทชีวิต 196 ล้านบาท

ตารางที่ 1.7 รายได้จากเบี้ยประกันและค่าสินไหมที่บริษัทประกันภัยต้องชดใช้ในปี 2557

รายการ	ประกันทรัพย์สิน (ล้านบาท)	ประกันชีวิต (ล้านบาท)	รวม (ล้านบาท)
รายได้จากเบี้ยประกัน	901	375	1,276
ค่าสินไหมที่ชดใช้	410	196	606

ที่มา : China Statistical Yearbook 2015

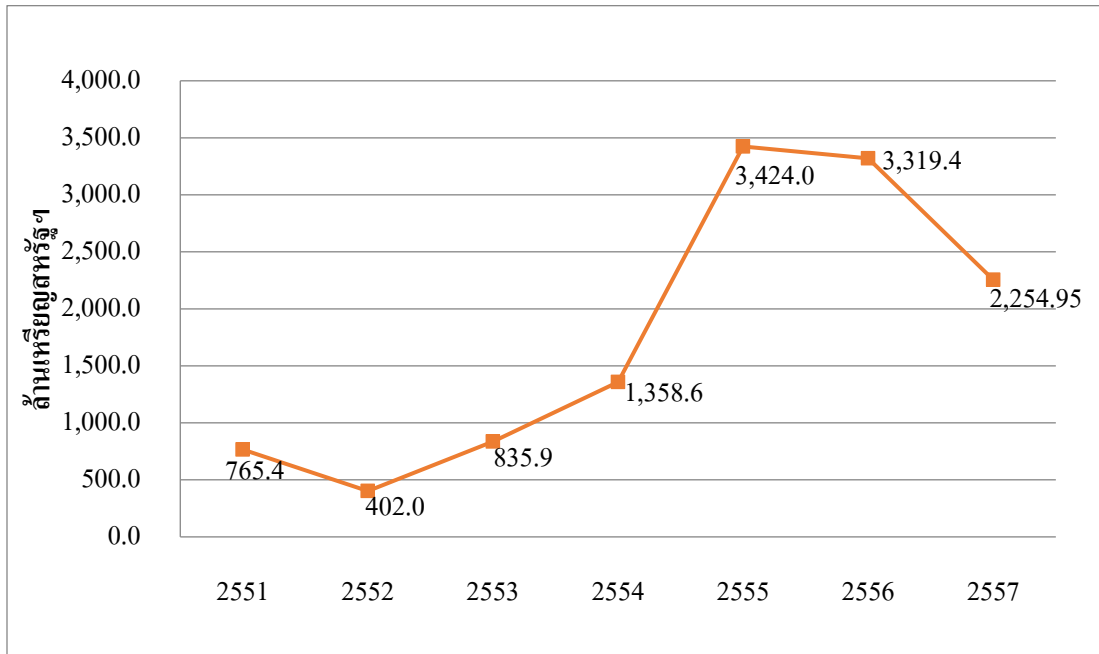
2.5 การลงทุนจากต่างประเทศ

นักลงทุนจากต่างชาติส่วนใหญ่เข้ามาลงทุนในภาคโครงสร้างภายใน เช่น การขนส่งและการ โทรคมนาคม การศึกษา การเกษตรและการชลประทาน รวมถึงอุตสาหกรรมยา เป็นต้น

2.6 การค้าระหว่างประเทศ

ในปี 2557 เขตปกครองตนเองทิเบตมีมูลค่าการนำเข้า – ส่งออกเท่ากับ 2,254.95 ล้านเหรียญสหรัฐฯ ลดลงจากปี 2556 กว่าร้อยละ 32.07 โดยมูลค่าการส่งออกเท่ากับ 2,100.87 ล้านเหรียญสหรัฐฯ ลดลงร้อยละ 35.73 มีมูลค่าการนำเข้าเท่ากับ 154.08 ล้านเหรียญสหรัฐฯ หรือเพิ่มขึ้นกว่าร้อยละ 206.08 จากปี 2556

รูปที่ 1.3 มูลค่าการนำเข้าและส่งออกของเขตปกครองตนเองทิเบตในแต่ละปี



ที่มา : China Statistical Yearbook 2015

เขตปกครองตนเองทิเบตมีผลิตภัณฑ์ส่งออกที่สำคัญ ได้แก่ เมล็ดพืชและน้ำมัน ผลิตภัณฑ์จากสัตว์ และ สมุนไพรจีน เป็นต้น ดังแสดงในตาราง 1.8

ตารางที่ 1.8 มูลค่าสินค้าส่งออกที่สำคัญของเขตปกครองตนเองทิเบต

รายการ	2552	2553	2554	2555	2556	2557	สัดส่วนการเปลี่ยนแปลง (%)
มูลค่าการส่งออก (ล้านเหรียญสหรัฐฯ)	375.40	771.00	1,183.00	3,355.01	3,269.05	2,100.87	-35.73
เมล็ดพืช และน้ำมัน	20.00	20.50	23.20	N/A	N/A	N/A	N/A
ผลิตภัณฑ์จากสัตว์	4.20	7.20	7.40	N/A	N/A	N/A	N/A
สมุนไพรจีน	13.40	14.60	15.80	N/A	N/A	N/A	N/A
น้ำประปา	10.10	10.90	12.80	N/A	N/A	N/A	N/A
โครเมียม	N/A	10.50	11.50	N/A	N/A	N/A	N/A

ที่มา : China Statistical Yearbook 2015

ทางด้านการนำเข้าสินค้านั้น เขตปกครองตนเองทิเบตมีผลิตภัณฑ์นำเข้าหลัก คือ รถยนต์และรถจักรยานยนต์ เคมีภัณฑ์ เครื่องดนตรี และผลิตภัณฑ์จากยาง

ตารางที่ 1.9 มูลค่าสินค้านำเข้าที่สำคัญของเขตปกครองตนเองทิเบต

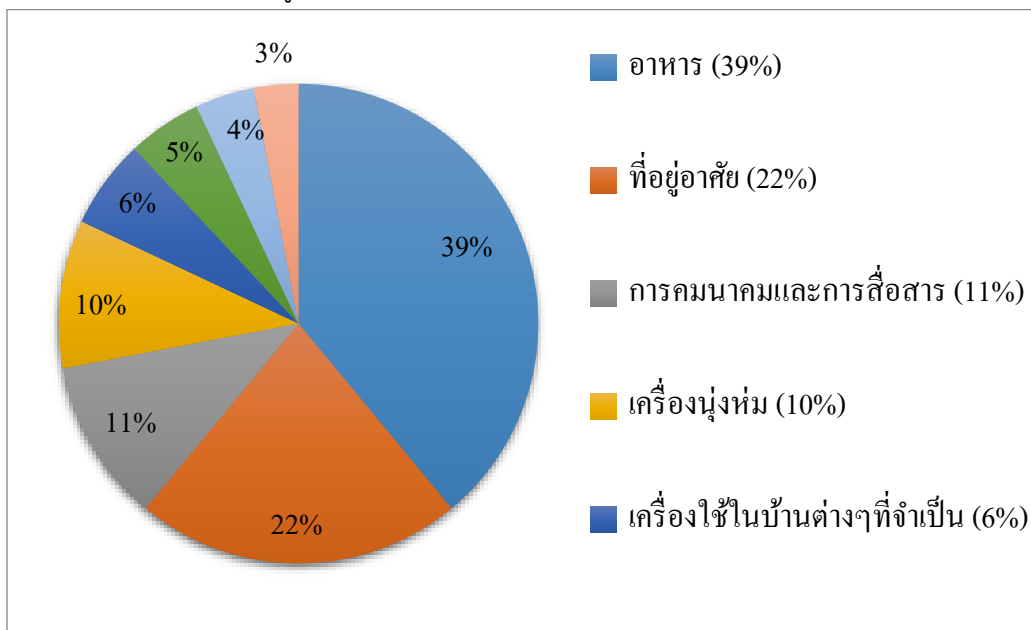
รายการ	2552	2553	2554	2555	2556	2557	สัดส่วนการเปลี่ยนแปลง (%)
มูลค่าการนำเข้า (ล้านเหรียญสหรัฐฯ)	26.67	64.90	175.50	68.96	50.34	154.08	206.08
รถยนต์ รถจักรยานยนต์	0.66	0.50	0.40	N/A	N/A	N/A	N/A
สินค้าอื่นๆ	12.15	15.90	15.70	N/A	N/A	N/A	N/A
เครื่องดนตรี	0.89	0.80	0.80	N/A	N/A	N/A	N/A
ผลิตภัณฑ์จากยาง	0.01	0.03	0.05	N/A	N/A	N/A	N/A
เคมีภัณฑ์	0.40	0.40	0.40	N/A	N/A	N/A	N/A

ที่มา : China Statistical Yearbook 2015

2.7 ตลาดผู้บริโภค

ปี 2557 เขตปกครองตนเองทิเบตมีรายได้สุทธิส่วนบุคคลของประชากรในเขตเมืองเท่ากับ 22,016 หยวน ต่อปี เพิ่มขึ้นร้อยละ 7.95 จากปี 2556 ในขณะที่ค่าครองชีพต่อหัวของประชากรในเขตเมืองในปี 2557 อยู่ที่ 15,669.4 หยวน โดยมีการใช้จ่ายในสินค้าประเภทอาหารมากที่สุด 6,166.6 หยวน ตามด้วยค่าใช้จ่ายในด้านที่อยู่อาศัย 3,397.6 หยวน และการคมนาคมและการสื่อสาร 1,730.1 หยวน ตามลำดับ

รูปที่ 1.4 โครงสร้างการใช้จ่ายของประชากรในเมือง



ที่มา : China Statistical Yearbook 2015

ทางด้านประชากรในเขตชนบท มีค่าครองชีพต่อหัวของประชากรในปี 2557 อยู่ที่ 4,822.1 หยวน โดยมีการใช้จ่ายในสินค้าประเภทอาหารมากที่สุดเช่นกันอยู่ที่ 2,534.9 หยวน ตามมาค่าใช้จ่ายในด้านที่อยู่อาศัย 688.4 หยวน และค่าใช้จ่ายด้านการคมนาคมและการสื่อสาร 517 หยวน ตามลำดับ

อุตสาหกรรมที่มีศักยภาพของเขตปกครองตนเองทิเบต มีดังนี้

เขตปกครองตนเองทิเบตตั้งอยู่ทางทิศตะวันตกเฉียงใต้ของจีน มีเขตติดต่อกับประเทศเนปาล และประเทศภูฏาน มีความได้เปรียบในด้านทรัพยากรธรรมชาติ มีเอกลักษณ์ทางวัฒนธรรมและมีชื่อเสียงด้านทัศนียภาพอันงดงาม รวมถึงมีการพัฒนาอุตสาหกรรมด้านต่างๆ ซึ่งอุตสาหกรรมที่มีศักยภาพของเขตปกครองตนเองทิเบต ได้แก่ อุตสาหกรรมการท่องเที่ยว ยาสมุนไพรทิเบต ชีวภาพในเขตที่ราบสูง อาหารอินทรีย์ การแปรรูปผลิตภัณฑ์จาก การเกษตรและปศุสัตว์ หัตถกรรมชาติพันธุ์ เหมืองแร่และวัสดุก่อสร้าง เป็นต้น ทั้งนี้ อุตสาหกรรมที่มีศักยภาพมากที่สุดของเขตปกครองตนเองทิเบต ได้แก่ 2 อุตสาหกรรมดังรายละเอียดด้านล่าง ดังนี้

อุตสาหกรรมการท่องเที่ยว

เขตปกครองตนเองทิเบตนั้นมีภูมิทัศน์ทางธรรมชาติและวัฒนธรรมประเพณีที่โดดเด่นมีความแตกต่างจากพื้นที่อื่นๆ ดังนั้น จึงทำให้อุตสาหกรรมการท่องเที่ยวมีการพัฒนาอย่างรวดเร็ว และมีศักยภาพที่โดดเด่นที่สุด โดยในพื้นที่กรุงลาซา (Lhasa) มีโรงแรมมากกว่า 300 แห่ง โรงแรมระดับ 3 ดาวและระดับ 4 ดาวมีมากกว่าร้อยละ 50 บริษัทนำเที่ยวที่จดทะเบียนมี 102 บริษัท มีจำนวนมัคคุเทศน์มากกว่า 2,600 คน บริษัทรถยนต์นำเที่ยวจำนวน 27 บริษัท มีจำนวนรถยนต์นำเที่ยวมากกว่า 3,000 คัน และเทศกาลนมเปรี้ยว (Shoton Festival) ที่จัดขึ้นในเดือนสิงหาคมทุกปีในกรุงลาซา (Lhasa) นั้นมีชื่อเสียงเป็นที่รู้จักกันไปแล้วทั่วโลก ในเทศกาลประกอบไปด้วยกิจกรรม อาทิเช่น พิธีการคลี่ภาพพระภู การแข่งม้าและการเดินชมสวน เป็นต้น ซึ่งเทศกาลดังกล่าวดึงดูดนักท่องเที่ยวทั้งชาวจีนและชาวต่างชาติให้เข้าไปท่องเที่ยวในเขตปกครองตนเองทิเบตเป็นจำนวนมาก⁷

อุตสาหกรรมการแพทย์แผนทิเบต

การแพทย์แผนทิเบตนั้นมีต้นกำเนิดมาจากที่ราบสูงชิงไห่-ทิเบต (Qinghai-Tibetan Plateau) เมื่อประมาณ 4,000 ปีก่อน และช่วงหลายปีที่ผ่านมา การแพทย์แผนทิเบตได้มีการพัฒนาจากการผลิตแบบดั้งเดิมมาเป็นแบบการผลิตที่ทันสมัยมากขึ้น ปัจจุบันมีผู้ประกอบการแพทย์แผนทิเบตทั่วประเทศจีนมากกว่า 100 บริษัท ประกอบไปด้วยการแพทย์แผนทิเบตที่มณฑลชิงไห่ 20 กว่าบริษัท เขตปกครองตนเองทิเบตมีมากกว่า 40 บริษัท และกระจายอยู่ตามมณฑลกานซู มณฑลยูนนาน มณฑลเสฉวน และเขตปกครองตนเองซินเจียง เป็นต้น มูลค่าการผลิตประจำปีของการแพทย์แผนทิเบตในมณฑลชิงไห่มีมากกว่า 2 ร้อยล้านหยวน อัตราการเจริญเติบโตต่อปีเพิ่มขึ้นมากกว่าร้อยละ 30 มูลค่าการผลิตต่อปีของแพทย์แผนทิเบตในเขตปกครองตนเองทิเบตมีมากกว่า 300

7 <http://news.xinhuanet.com/xz50/20010716/716394.htm>

8 http://www.china.com.cn/travel/txt/2011-05/31/content_22681829.htm

ล้านหยวน ทั้งนี้ บริษัท Jinhe Tibetan medicine Limited by Share Ltd และบริษัท Crystal Pearl ในเครือของบริษัท Tibet Tibetan medicine group ซึ่งตั้งอยู่ในมณฑลชิงไห่ มีมูลค่าการผลิตต่อปีอยู่ที่ 100 ล้านหยวน ทำให้กลายเป็นองค์กรที่มีขนาดใหญ่ และในขณะเดียวกัน บริษัทเล็กๆ หลายบริษัทก็ได้รวมตัวกันเพื่อพัฒนาให้เป็นกลุ่ม อาทิเช่น ฐานทรัพยากร โรงพยาบาล สถาบันเภสัชวิทยา การศึกษาด้านการแพทย์แผนทิเบต เภสัชกรรมการผลิต การจัดการการตลาด เป็นต้น⁹

⁹ <http://news.bioon.com/article/5689974.html>