

มณฑลส่านซี (Shaanxi Province)

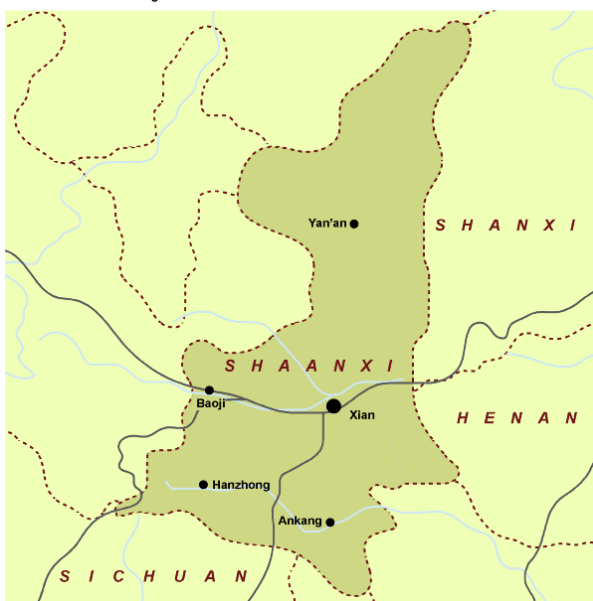
1. ข้อมูลทั่วไป

1.1 ที่ตั้งและประชากร¹

มณฑลส่านซีเป็นมณฑลตอนใน ตั้งอยู่ภาคตะวันตกเฉียงเหนือของประเทศจีน ทิศเหนืออยู่ติดกับเขตปกครองตนเองหนิงเซี่ยและเขตปกครองตนเองมองโกเลียใน ทิศใต้ติดกับมณฑลเสฉวนและมณฑลหูหนานซึ่งโดยมีความยาวของพื้นที่จากทิศใต้ไปทิศเหนือประมาณ 880 กิโลเมตร ขณะที่ทิศตะวันออกติดกับมณฑลเหอหนาน ทิศตะวันออกเฉียงเหนือติดกับมณฑลซานซี และทิศตะวันตกติดกับมณฑลกานซูและเขตปกครองตนเองหนิงเซี่ย ความยาวของพื้นที่จากทิศตะวันออกไปทิศตะวันตกประมาณ 160 – 490 กิโลเมตร

มณฑลส่านซีมีพื้นที่ทั้งหมด 205,800 ตารางกิโลเมตร แบ่งเป็นเขตพื้นที่เทือกเขาร้อยละ 36 ของพื้นที่ทั้งหมด คือ แนวเทือกเขาฉินหลิง (Qin Ling Mountain Range) เขตพื้นที่ที่ราบสูงร้อยละ 45 ซึ่งเป็นพื้นที่ของที่ราบสูงส่านซีทางตอนเหนือ (Northern Shaanxi Plateau) และเขตพื้นที่ราบลุ่มร้อยละ 19 คือ ที่ราบกวานจง (Guanzhong Plain) ซึ่งตั้งอยู่ตอนกลางของมณฑลส่านซี เป็นพื้นที่ลุ่มมีแม่น้ำไหลผ่าน จึงเป็นพื้นที่ที่มีความอุดมสมบูรณ์ และเป็นที่ตั้งของเมืองสำคัญต่างๆ เช่น นครซีอาน เสียนหยาง เว่ยหนาน และเป่าจี เป็นต้น

รูปที่ 1.1 แผนที่มณฑลส่านซี



ที่มา : <http://www.maps-of-china.com/shaanxi-s-ow.shtml>

¹ ศูนย์ข้อมูลธุรกิจไทยในจีน(2559). ข้อมูลพื้นฐานมณฑลส่านซี. สืบค้นเมื่อ 17 ตุลาคม 2559 จาก

<http://www.thaibizchina.com/thaibizchina/th/china-info/country/shaanxi/>

ในปี 2557 มณฑลส่านซีมีประชากรทั้งสิ้น 37.75 ล้านคน เป็นประชากรชาย 19.49 ล้านคน และประชากรหญิง 18.26 ล้านคน หรือคิดเป็นสัดส่วนของประชากรชายและหญิงที่ร้อยละ 51.6 และ 48.4 ตามลำดับ โดยประชากรกว่าร้อยละ 52.6 อาศัยอยู่ในเขตเมือง อัตราการเกิดอยู่ที่ร้อยละ 10.13 และอัตราการตายที่ร้อยละ 6.26 มีอัตราการจ้างงาน 20.67 ล้านคน โดยร้อยละ 47.5 ประกอบอาชีพในอุตสาหกรรม การเกษตร อุตสาหกรรมภาคการผลิตร้อยละ 20.4 และอุตสาหกรรมภาคบริการร้อยละ 32.1 มีอัตราการว่างงานของประชากรในเขตเมืองที่ร้อยละ 3.41²

1.2 ทรัพยากรธรรมชาติ³

มณฑลส่านซีมีแม่น้ำสายสำคัญ ได้แก่ แม่น้ำเว่ย แม่น้ำจิง แม่น้ำลั่ว และแม่น้ำอู๋ตัง ซึ่งไหลไปทางทิศ ตะวันออกลงสู่แม่น้ำฮวงโห (แม่น้ำเหลือง) มีความอุดมสมบูรณ์ทางทรัพยากรธรรมชาติ โดยเฉพาะทรัพยากร แร่ธาตุ ซึ่งจัดเป็นอันดับต้นๆ ของประเทศจีน มีปริมาณถ่านหินที่สำรวจพบแล้วกว่า 164,300 ล้านตัน ปริมาณ น้ำมันที่สำรวจพบแล้ว 1,000 ล้านตัน และมีปริมาณก๊าซธรรมชาติที่สำรวจพบแล้ว 480,000 ล้านลูกบาศก์ เมตร ทั้งนี้ เหมือนแร่ถ่านหินของมณฑลส่านซีเป็นเหมือนแร่ถ่านหินคุณภาพดี เพราะมีปริมาณความร้อนสูงแต่ มีซีแล็กซัลเฟอร์และฟอสฟอรัสต่ำ ทำให้บริเวณตอนบนของมณฑลส่านซีกลายเป็นเขตรองรับทรัพยากรที่สำคัญ ของประเทศ

นอกจากนี้ เงื่อนไขทางธรรมชาติและสภาพภูมิประเทศที่หลากหลาย ทำให้มณฑลส่านซีมีทรัพยากร พืชและสัตว์ที่อุดมสมบูรณ์และหลากหลาย โดยเฉพาะในเขตภูเขาฉินปาทางตอนใต้ของมณฑล ซึ่งเป็นรอยต่อ ระหว่างภูมิภาคแบบเขตเหนือ – ใต้ ทำให้มีทรัพยากรพืชพันธุ์อุดมสมบูรณ์ มีสมุนไพรจีนมากมาย จนถูกขนานนามว่าเป็น “คลังทรัพยากรพืชพันธุ์ทางธรรมชาติ”

1.3 เมืองสำคัญและเขตพัฒนาทางเศรษฐกิจ⁴

เมืองสำคัญ

นครซีอาน: เป็นเมืองแห่งประวัติศาสตร์และวัฒนธรรมที่มีชื่อเสียงของโลก เป็นเมืองหลวงของมณฑล ส่านซีซึ่งตั้งอยู่ในเขตตะวันตกตอนกลางของประเทศจีน ในเดือนกรกฎาคม 2535 สำนักนายกรัฐมนตรีอนุมัติ ให้นำนครซีอานเป็นเมืองเปิดรับสู่ดินแดนตอนในของจีน เพื่อเป็นเมืองศูนย์กลางเส้นทางเชื่อมโยงเอเชียและยุโรป ที่ใหญ่ที่สุดในประเทศจีน และเป็นเมืองเชื่อมต่อภูมิภาคตะวันออกและตะวันตกเข้าไว้ด้วยกัน ด้วยข้อได้เปรียบ ด้านทำเลที่ตั้ง ด้านทรัพยากรการท่องเที่ยวระดับประเทศ ด้านอุตสาหกรรมเทคโนโลยีระดับสูง ด้านการศึกษา

² Statistical Bureau of Shaanxi Province(2015). *Shaanxi Statistical Yearbook 2015*. Beijing: China Statics Press, 2015

³ ศูนย์ข้อมูลธุรกิจไทยในจีน(2559). ข้อมูลพื้นฐานมณฑลส่านซี. สืบค้นเมื่อ 17 ตุลาคม 2559 จาก <http://www.thaibizchina.com/thaibizchina/th/china-info/country/shaanxi/>

⁴ ศูนย์ข้อมูลธุรกิจไทยในจีน(2559). เมืองสำคัญ/ เขตพัฒนามณฑลส่านซี. สืบค้นเมื่อ 17 ตุลาคม 2559 <http://www.thaibizchina.com/thaibizchina/th/china-info/country/shaanxi/city.php>

และงานวิจัยระดับประเทศในศาสตร์ต่างๆ รวมถึงข้อได้เปรียบด้านศูนย์กลางข้อมูล การคมนาคม และศูนย์กลางการค้าการเงินระดับภูมิภาค

นครซีอานมีแผนพัฒนาปรับปรุงเมืองในทุกๆ ด้านเพื่อนำไปสู่สังคมแห่งชนชั้นกลางที่มีพลังจับจ่ายใช้สอย ในช่วงปี 2559 – 2563 ได้วางเป้าหมายให้ดัชนีทุกด้านที่ชี้วัดสังคมแห่งผู้มีพลังจับจ่ายใช้สอยบรรลุผล สังคมมีความเจริญทั้งด้านเศรษฐกิจ เทคโนโลยี และการศึกษา รวมทั้งมีความกลมกลืนกันระหว่างเมืองและชนบท มีสาธารณูปโภคพื้นฐานของเมืองที่สมบูรณ์แบบ สภาพแวดล้อมสวยงาม เป็นเมืองเศรษฐกิจแข็งแกร่ง และประชาชนอยู่ดีมีสุข

นอกจากนี้ นครซีอานยังได้รับการยกย่องให้เป็น “พื้นที่ที่มีความก้าวหน้าในการดำเนินงานปฏิรูประบบวัฒนธรรมแห่งชาติ” โดยหลังจากที่นครซีอานได้รับการกำหนดให้เป็น 1 ใน 9 พื้นที่ทดลองการปฏิรูประบบวัฒนธรรมที่ครบวงจรของประเทศจีนในปี 2546 นครซีอานก็ได้ดำเนินงานให้เป็นไปตามข้อกำหนดของการปฏิรูประบบวัฒนธรรมของรัฐบาลกลางและรัฐบาลมณฑลส่านซีอย่างจริงจัง วางนโยบายการปฏิรูปการใช้ทรัพยากรทางวัฒนธรรม รวมถึงผลักดันการสร้างสรรค์ระบบวัฒนธรรมใหม่ อีกทั้งยังส่งเสริมการเปลี่ยนแปลงสถานประกอบการทางวัฒนธรรมให้จัดตั้งเป็นองค์กรที่เป็นรูปธรรม

เมืองเสียนหยาง: เป็นเมืองศูนย์กลางสำคัญในภูมิภาคตะวันตกเฉียงเหนือของจีน ตั้งอยู่ใจกลางเขตพัฒนาอุตสาหกรรมที่ใช้เทคโนโลยีขั้นสูงแห่งที่ราบกวางจงของมณฑลส่านซี ห่างจากนครซีอานประมาณ 25 กิโลเมตร นับเป็นเมืองที่อุดมไปด้วยทรัพยากรทางธรรมชาติมากมาย เช่น ถ่านหิน หินปูน แร่เหล็ก หินอ่อน แผ่นหินน้ำมัน น้ำมัน น้ำแร่ และน้ำร้อนใต้ดิน เป็นต้น โดยมีปริมาณถ่านหินสะสม 1.2 หมื่นล้านตัน ปริมาณการผลิตถ่านหินดิบ 3 ล้านตัน เมืองเสียนหยางถูกจัดว่าเป็นเมืองที่มีถ่านหินมากเป็นอันดับสองของมณฑลส่านซี มีปริมาณหินปูนสะสม 5 แสนล้านตัน ซึ่งยังอยู่ในช่วงบุกเบิก และมีเนื้อที่พลังงานความร้อน 800 ตารางกิโลเมตร นอกจากนี้ เมืองเสียนหยางยังเป็นแหล่งผลิตธัญพืช ผักและผลไม้ และการปศุสัตว์ที่สำคัญของมณฑลส่านซี และเป็นเขตธัญพืชเพื่อการค้าขนาดใหญ่เพียงแห่งเดียวของภูมิภาคตะวันตกเฉียงเหนือของจีน ผลไม้ที่มีมูลค่าทางเศรษฐกิจ ได้แก่ ลูกพุทราทราย สมุนไพรวางฉี และลูกชานจา เป็นต้น

เมืองเสียนหยางมีการพัฒนามาเป็นเวลานานกว่าห้าสิบปี ทำให้ด้านเหนือและตอนกลางของเมืองเป็นเขตอุตสาหกรรมและทรัพยากร ด้านใต้เป็นเขตอุตสาหกรรมอิเล็กทรอนิกส์ เขตพัฒนาอุตสาหกรรมเทคโนโลยีขั้นสูง เขตอุตสาหกรรมเคมีน้ำมัน เขตท่องเที่ยวเชิงวัฒนธรรมอู่หลิงหยวน และโครงการพัฒนาเศรษฐกิจในเขตศูนย์กลางการค้าขายของเมือง โดยช่วงไม่กี่ปีมานี้ คณะกรรมการเมืองเสียนหยางและรัฐบาลเมืองได้ดำเนินแผน 3 ยุทธศาสตร์ คือ ปรับปรุงโครงสร้าง เปิดรับเพื่อพัฒนา และฟื้นฟูการศึกษาและวิทยาศาสตร์ โดยอาศัยช่วงจังหวะการพัฒนาภูมิภาคตะวันตกของรัฐบาลกลางเปิดรับความเจริญจากภายนอกมากขึ้น เร่งรัดการพัฒนาทางเศรษฐกิจ ให้ความสำคัญต่อการสร้างสาธารณูปโภคพื้นฐาน ดำเนินการก่อสร้างสภาพแวดล้อมทางนิเวศวิทยาและความงดงามของภูเขาแม่น้ำ ส่งเสริมและเรียนรู้อุตสาหกรรมเทคโนโลยีขั้นสูง เน้นการพัฒนาอุตสาหกรรมหลัก และอุตสาหกรรมการท่องเที่ยว รวมถึงการรักษาพยาบาลขั้นพื้นฐาน เพื่อพัฒนาความเป็นเมืองให้เป็นเมืองที่มีเศรษฐกิจเข้มแข็งในภูมิภาคตะวันตก

เมืองเว่ยหนาน: ตั้งอยู่บริเวณที่ราบกวางจงฝั่งตะวันออก ถือเป็นประตูสู่ตะวันออกของมณฑลसानซี และภูมิภาคตะวันตกของจีน เป็นเมืองเกษตรกรรมที่สำคัญ โดยมีปริมาณการผลิตข้าวและธัญพืชปีละ 1.8 ล้านตันขึ้นไป คิดเป็นสัดส่วน 1 ใน 5 ของปริมาณการผลิตทั้งมณฑล ผลไม้ที่มีชื่อเสียงของเมืองนี้ ได้แก่ แอปเปิ้ล สาลี่ ลูกพลับ และพุทรา เป็นต้น ทั้งนี้เมืองเว่ยหนานเป็นเขตแปรรูปน้ำผลไม้สกัดเข้มข้นที่ใหญ่ที่สุดในประเทศจีน ปัจจุบัน มีโรงงานแปรรูปน้ำผลไม้สกัดเข้มข้น 8 โรงงาน ได้แก่ ปายสุยอันเตอลี (ร่วมทุนกับบริษัทข้ามชาติ ANDRE GROUP) หานเฉิงจงหลู่ ฟู่ผิงสามหยาง และเขตพัฒนาเหิงเฉิง เป็นต้น

นอกจากนี้ เมืองเว่ยหนานยังมีสถานที่ท่องเที่ยวเชิงธรรมชาติคือ ภูเขาฮวาซา และสถานที่ท่องเที่ยวเชิงประวัติศาสตร์วัฒนธรรม เช่น เมืองหานเฉิงที่ทำนุบำรุงโบราณสถานและโบราณวัตถุได้อย่างสมบูรณ์ เป็นต้น อีกทั้งยังเป็นเมืองที่อุดมสมบูรณ์ไปด้วยแร่ธาตุต่างๆ มากมาย และด้วยความพร้อมทางผลผลิตภาคการเกษตรและทรัพยากรการท่องเที่ยว คณะกรรมการและรัฐบาลเมืองเว่ยหนานจึงต้องการพัฒนาและยกระดับการแปรรูปผลิตภัณฑ์ภาคการเกษตรและด้านการท่องเที่ยวให้ก้าวสู่สากลต่อไป

เมืองหยูหลิน: ตั้งอยู่บนบนสุดของมณฑลसानซี มีพื้นที่ติดต่อกับ 4 มณฑลและเขตปกครองตนเอง คือ มณฑลกานซู เขตปกครองตนเองหนิงเซี่ย เขตปกครองตนเองมองโกลเลียใน และมณฑลซานซี พื้นที่ใต้ดินของเมืองหยูหลินมีทรัพยากรสินแร่อยู่มากมาย คิดเป็นสัดส่วน 1 ใน 3 ของมูลค่าทรัพยากรสินแร่ทั้งประเทศจีน และร้อยละ 95 ของมูลค่าทรัพยากรสินแร่ของมณฑลसानซี ทั้งนี้ เหมืองถ่านหินลีนฟูของเมืองหยูหลินเป็น 1 ใน 7 เหมืองถ่านหินที่ใหญ่ที่สุดในโลก และมีแหล่งก๊าซธรรมชาติบนบกที่ใหญ่ที่สุดในจีน สินแร่สำคัญของเมืองหยูหลินมี 4 ประเภท คือ ถ่านหิน ก๊าซธรรมชาติ น้ำมัน และเกลือ โดยทางเหนือของเมืองหยูหลินอุดมไปด้วยถ่านหิน ทางใต้อุดมไปด้วยเกลือหิน และทางตะวันตกอุดมไปด้วยเหมืองก๊าซธรรมชาติ ปัจจุบัน ได้สำรวจพบทรัพยากรสินแร่ในเมืองหยูหลิน 8 ประเภท 48 ชนิด ดังนั้น เมืองหยูหลินจึงมีอุตสาหกรรมการผลิตขนาดใหญ่ 7 ประเภทที่เกี่ยวข้องกับสินแร่พลังงาน คือ ถ่านหิน น้ำมัน ก๊าซธรรมชาติ เกลือ ไฟฟ้า การแปรรูปและผลิตวัสดุก่อสร้าง

อย่างไรก็ดี ตลอดระยะเวลาแห่งการพัฒนาทรัพยากรพลังงานของเมืองหยูหลินที่ผ่านมา มีการขุดถ่านหินขึ้นมาใช้เพียงร้อยละ 1.5 ของปริมาณถ่านหินทั้งหมดที่ได้รับอนุมัติให้ขุดมาใช้ จึงยังมีเหมืองถ่านหินอีกจำนวนมากที่ยังไม่ได้รับการพัฒนา ดังนั้น รัฐบาลเมืองหยูหลินจึงกำหนด “แผนการดำเนินงานก่อสร้างระบบพลังงานขนาดใหญ่แห่งเมืองหยูหลิน” ไว้ว่าในปี 2561 เมืองหยูหลินจะกลายเป็นฐานเคมีถ่านหินที่ใหญ่ที่สุดในจีน เป็นฐานสาธิตเศรษฐกิจหมุนเวียน และเป็นฐานเคมีเกลือที่สำคัญระดับประเทศ โดยเมืองหยูหลินจะกลายเป็นเมืองผลิตพลังงานอันดับ 1 ของจีนที่มีประสิทธิภาพในการผลิตถ่านหินได้มากถึง 400 ล้านตัน ผลิตน้ำมันและก๊าซธรรมชาติ 38 ล้านตัน หรือเป็นเมืองที่ผลิตน้ำมันและก๊าซธรรมชาติได้มากที่สุดในจีน

นอกจากนี้ การที่เมืองหยูหลินเป็นพื้นที่สำคัญในโครงการพัฒนาพลังงานของจีน และเป็นพื้นที่ยุทธศาสตร์เพื่อความมั่นคงปลอดภัยด้านพลังงานระดับประเทศ โดยเป็นพื้นที่สำคัญของโครงการขนส่งเคลื่อนย้ายพลังงานจากภาคตะวันตกสู่ภาคตะวันออกจีน 3 โครงการ ส่งผลให้เมืองหยูหลินกลายเป็นเมืองแห่งระบบการขนส่งพลังงาน 3 มิติที่ครอบคลุมภาคพื้นดิน ใต้ดิน และอากาศ ที่มีความสำคัญต่อการพัฒนา

เศรษฐกิจในพื้นที่ของรัฐบาลมณฑลซานซีและรัฐบาลเมืองหยูหลิน รวมถึงความมั่นคงปลอดภัยทางพลังงานของจีนอีกด้วย

เขตพัฒนาทางเศรษฐกิจ

เขตพัฒนาอุตสาหกรรมไฮเทคแห่งนครซีอาน (เขตซีอานเกาซิน): ตั้งอยู่ทางใต้ของนครซีอาน ห่างจากใจกลางเมือง 7 กิโลเมตร เป็นเขตแนวหน้าทางอุตสาหกรรมเทคโนโลยีขั้นสูงแห่งนครซีอานและภูมิภาคตะวันตก เป็นขั้วบวกทางเศรษฐกิจที่แข็งแกร่งที่สุดในนครซีอานและมณฑลซานซี อีกทั้งเป็นหน้าต่างเปิดรับสู่ภายนอก ปัจจุบัน เขตพัฒนาฯ แห่งนี้ได้กลายเป็นเขตที่มีบรรยากาศการลงทุนที่ดีในภูมิภาคกลางและตะวันตกของจีน ถือเป็นเขตพัฒนาทางเศรษฐกิจที่คึกคักเขตหนึ่ง จนกลายเป็นเขตสำคัญในการพัฒนาอุตสาหกรรมเทคโนโลยีขั้นสูงของประเทศอีกแห่งหนึ่ง

เขตอุตสาหกรรมการบินเอียนเหลียง – ซีอานแห่งชาติ: เป็นศูนย์รวมอุตสาหกรรมการบินอันดับหนึ่งของประเทศจีน แบ่งออกเป็นเขตศูนย์กลางและเขตค้นคว้าพัฒนา โดยเขตศูนย์กลางมีเนื้อที่ทั้งหมด 40 ตารางกิโลเมตร ก่อสร้างแล้วเสร็จประมาณ 11.28 ตารางกิโลเมตร พื้นที่ภายในแบ่งเป็นส่วนต่างๆ ได้แก่ ส่วนผลิต ส่วนวิจัยและพัฒนา ส่วนจัดแสดงข้อมูลสำหรับผู้เยี่ยมชม ส่วนฝึกอบรม และฝ่ายงานจัดจำหน่าย ใช้งบประมาณการลงทุนกว่า 23 ร้อยล้านบาท มีอุปกรณ์อำนวยความสะดวกครบครัน มีสภาพแวดล้อมงดงาม ซึ่งเหมาะสมต่อการค้นคว้าวิจัย ท่างาน เรียนรู้ ท่องเที่ยว และพักอาศัย โดยเขตอุตสาหกรรมฯ แห่งนี้อาศัยทรัพยากรด้านอุตสาหกรรมการบินที่มั่งคั่งของมณฑลซานซีมาสร้างเป็นสถาบันวิจัยและพัฒนาอุตสาหกรรมการบินแบบรวมศูนย์ ซึ่งมีเพียงแห่งเดียวในประเทศจีนที่ให้บริการด้านการบินครบวงจร ตั้งแต่การฝึกอบรมพนักงานการบิน การผลิตและประกอบชิ้นส่วนยานบิน และการผลิตชิ้นส่วนสำหรับประกอบตัวเครื่องบิน เป็นต้น

เขตสาธิตอุตสาหกรรมไฮเทคทางการเกษตรหยางหลิง: เป็น “เมืองเกษตรศาสตร์” ของประเทศจีน กล่าวคือ เป็นเขตสาธิตทางอุตสาหกรรมการเกษตรซึ่งใช้เทคโนโลยีขั้นสูงระดับประเทศเพียงแห่งเดียวในปัจจุบัน ก่อตั้งและบริหารโดยคณะกรรมการระดับประเทศในกระทรวงต่างๆ กว่า 19 กระทรวงและรัฐบาลมณฑลซานซี มีเนื้อที่ของเขตสาธิตทั้งหมด 94 ตารางกิโลเมตร เขตสร้างใหม่ตามโครงการ 22.12 ตารางกิโลเมตร ภายในประกอบด้วยเขตต่างๆ 7 เขต ได้แก่ เขตเกษตรศาสตร์ เขตสาธิตการจัดสร้างหมู่บ้านในชนบทและการเกษตรสมัยใหม่ เขตอุตสาหกรรมเทคโนโลยีการเกษตรขั้นสูง เขตสหศาสตร์การเกษตร เขตทดลองทางการเกษตร เขตบริการ และเขตรับรองและสันหนากการ มุ่งเน้นการพัฒนาอุตสาหกรรมที่ใช้เทคโนโลยีขั้นสูง และพัฒนาระบบสาธารณูปโภคขั้นพื้นฐานไปพร้อมกัน ให้มีคุณภาพและมาตรฐานระดับสูง มีศูนย์จัดนิทรรศการนานาชาติ ศูนย์รักษาพยาบาล และโรงงานพลังงานความร้อน เขตสาธิตฯ แห่งนี้มีความสัมพันธ์แน่นแฟ้นด้านความร่วมมือทางการลงทุนวิสาหกิจ และการศึกษาร่วมกันกับนานาประเทศ เช่น สหรัฐอเมริกา ญี่ปุ่น อิสราเอล ฝรั่งเศส เนเธอร์แลนด์ เบลเยียม แคนาดา ฮองกง และไต้หวัน เป็นต้น

เขตพัฒนาเศรษฐกิจและเทคโนโลยีนครซีอาน: ตั้งอยู่นอกเขตประตูทางเหนือของนครซีอาน ห่างจากใจกลางเมือง 5.5 กิโลเมตร เขตพัฒนาฯ แห่งนี้มุ่งมั่นที่จะบรรลุการจัดตั้งวิสาหกิจที่เน้นด้านกิจการ

อุตสาหกรรม และผลกำไรจากอัตราค่าเงินในการส่งออกเป็นสำคัญ อีกทั้งมุ่งพัฒนาอุตสาหกรรมที่ใช้เทคโนโลยีขั้นสูง เพื่อให้กลายเป็นแหล่งลงทุนที่มีความเจริญทางเศรษฐกิจและน่าจับตามองแห่งหนึ่งในนครซีอาน เขตพัฒนาฯ แห่งนี้ได้รับการอนุมัติจัดตั้งเป็นเขตพัฒนาระดับชาติแห่งภูมิภาคตะวันตก โดยไม่เพียงได้รับนโยบายสิทธิพิเศษของการเป็นเขตพัฒนาฯ แห่งชาติเท่านั้น แต่ยังได้รับนโยบายพิเศษต่างๆ เพื่อการพัฒนาภูมิภาคตะวันตกจากรัฐบาลกลาง อันรวมถึงการเก็บภาษีภาษีศุลกากรการนำเข้า – ส่งออก อัตราการแลกเปลี่ยน การสนับสนุนด้านการเงิน การพัฒนาเทคโนโลยี และการบุกเบิกต่างๆ เป็นต้น

เขตโลจิสติกส์นานาชาตินครซีอาน: ก่อตั้งขึ้นในปี 2551 เป็นเขตท่าเรือบนบกครบวงจรแห่งแรกของประเทศจีนที่ให้บริการด้านการขนส่งสินค้า คลังสินค้าทัณฑ์บน และเป็นจุดปล่อยขบวนรถไฟสินค้านานาชาติ “ฉางอันหัว” โดยมีเป้าหมายเพื่อพัฒนาระบบการขนส่งสินค้าในพื้นที่ที่ไม่ติดทะเล ภายในประกอบด้วยศูนย์แลกเปลี่ยนซื้อขายสินค้า คลังสินค้าทัณฑ์บนนครซีอาน สถานีบรรจุและเปลี่ยนถ่ายสินค้า พื้นที่จัดแสดงและขายสินค้า และหอจัดแสดงนิทรรศการ ปัจจุบัน มีวิสาหกิจจากประเทศต่างๆ เข้ามาลงทุนในเขตนี้ อาทิ ญี่ปุ่น เกาหลี สหรัฐอเมริกา เยอรมนี สิงคโปร์ ไต้หวัน และฮ่องกง

2. ข้อมูลทางเศรษฐกิจ

2.1 ดัชนีทางเศรษฐกิจมหภาคที่สำคัญ

ในปี พ.ศ. 2558 มณฑลส่านซีมีมูลค่าผลิตภัณฑ์มวลรวมในประเทศเท่ากับ 1.817186 ล้านล้านหยวน เป็นอันดับที่ 15 ของจีน และมีรายได้ต่อหัวของประชากรอยู่ที่ 48,135.85 หยวน เป็นอันดับที่ 14 ของจีน⁵

ในปี พ.ศ. 2559 มณฑลส่านซีมีมูลค่าผลิตภัณฑ์มวลรวมในประเทศเท่ากับ 1.916539 ล้านล้านหยวน เป็นอันดับที่ 15 ของจีน และมีรายได้ต่อหัวของประชากรอยู่ที่ 50,530 หยวน เป็นอันดับที่ 13 ของจีน⁶

ตารางที่ 1.1 ดัชนีทางเศรษฐกิจมหภาคที่สำคัญของมณฑลส่านซี

ดัชนีทางเศรษฐกิจ	2553	2554	2555	2556	2557	การเปลี่ยนแปลงเทียบกับปี 2556 (%)
	มูลค่า	มูลค่า	มูลค่า	มูลค่า	มูลค่า	
ผลิตภัณฑ์มวลรวมภายในมณฑล (พันล้านหยวน)	1,012.35	1,251.23	1,445.37	1,620.54	1,768.99	9.16
Per Capita GRP (หยวน)	27,133.00	33,464.00	38,564.00	43,114.00	46,929.00	8.85
มูลค่าผลผลิตมวลรวม						
- อุตสาหกรรมภาคการเกษตร (พันล้านหยวน)	98.84	122.09	137.02	146.10	156.49	7.11
- อุตสาหกรรมภาคการผลิต (พันล้านหยวน)	544.61	693.56	807.39	891.23	957.72	7.46

⁵ <http://www.meichengdichan.com/news/show.asp?id=1958>

http://news.ifeng.com/a/20160217/47461421_0.shtml?_CPB_404_L6

<http://xxw3441.blog.163.com/blog/static/7538362420163481733782>

⁶ <http://lt.cjdbdy.net/thread-2358200-1-1.html>

โครงการที่ปรึกษาส่งเสริมการลงทุนไทย-จีน ประจำปีงบประมาณ 2560

ดัชนีทางเศรษฐกิจ	2553	2554	2555	2556	2557	การเปลี่ยนแปลงเทียบกับปี 2556 (%)
	มูลค่า	มูลค่า	มูลค่า	มูลค่า	มูลค่า	
- อุตสาหกรรมการผลิต	455.90	585.79	684.74	750.73	799.34	6.48
- อุตสาหกรรมการก่อสร้าง	88.71	107.77	122.65	145.28	164.56	13.27
- อุตสาหกรรมภาคบริการ (พินลันหยวน)	368.89	435.58	500.79	583.21	654.78	12.27
มูลค่าเพิ่มของผลผลิตอุตสาหกรรม (พินลันหยวน)	N/A	N/A	N/A	N/A	N/A	N/A
การลงทุนในสินทรัพย์ถาวร (พินลันหยวน)	856.12	1,002.35	1,284.02	1,593.42	1,870.95	17.42
การค้าปลีก (พินลันหยวน)	325.75	390.06	458.16	524.50	591.87	12.84
เงินเพื่อ (ดัชนีราคาผู้บริโภค, %)	4.00	5.70	2.80	3.00	1.60	-46.67
มูลค่าการส่งออก (พินลันเหรียยงสหรัฐฯ)	6.21	7.01	8.65	10.23	13.93	36.17
มูลค่าการนำเข้า (พินลันเหรียยงสหรัฐฯ)	5.87	7.61	6.15	9.90	13.48	36.16
การลงทุนจากต่างประเทศ						
- มูลค่าของสัญญา (พินลันเหรียยงสหรัฐฯ)	2.21	2.55	5.15	3.72	5.85	57.26
- มูลค่าการลงทุนจริง (พินลันเหรียยงสหรัฐฯ)	1.82	2.35	2.94	3.68	4.18	13.59

ที่มา: Shaanxi Statistical Yearbook 2015

ในปี 2557 มณฑลส่านซีมีมูลค่าผลิตภัณฑ์มวลรวมมาจากภาคการเกษตรร้อยละ 8.9 ภาคอุตสาหกรรมร้อยละ 54.1 และอุตสาหกรรมด้านการบริการร้อยละ 37 ดังข้อมูลในตารางที่ 1.2

ตารางที่ 1.2 มูลค่าผลิตภัณฑ์รวมของมณฑลส่านซีปี 2557

รายการ	มูลค่า (พินลันหยวน)	สัดส่วน ต่อมูลค่ารวม (%)
มูลค่าผลิตภัณฑ์มวลรวมของมณฑล	1,768.99	100
ภาคการเกษตร	156.49	8.9
ภาคอุตสาหกรรม	957.72	54.1
- อุตสาหกรรมการผลิต	799.34	45.2
- อุตสาหกรรมการก่อสร้าง	164.56	9.3
ภาคบริการ	654.78	37.0
- ธุรกิจคมนาคมขนส่ง จัดเก็บสินค้า และไปรษณีย์	67.57	3.8
- ธุรกิจค้าส่งและค้าปลีก	141.32	8.0
- ธุรกิจด้านที่พักอาศัยและจัดเลี้ยง	36.58	2.1
- ธุรกิจการเงิน	94.89	5.4

รายการ	มูลค่า (พันล้านบาท)	สัดส่วน ต่อมูลค่ารวม (%)
- ธุรกิจอสังหาริมทรัพย์	57.94	3.3
- อื่นๆ	243.20	13.7

ที่มา: Shaanxi Statistical Yearbook 2015

มูลค่าหลักของภาคอุตสาหกรรมคือ อุตสาหกรรมการผลิตซึ่งมีสัดส่วนร้อยละ 82.93 ของมูลค่าในภาคอุตสาหกรรมทั้งหมด ส่วนอุตสาหกรรมก่อสร้างมีมูลค่าร้อยละ 17.07 ของมูลค่าในภาคอุตสาหกรรม สำหรับภาคบริการมูลค่าหลักมาจากธุรกิจค้าส่งและค้าปลีก ธุรกิจการเงิน และธุรกิจคมนาคมขนส่ง จัดเก็บสินค้าและไปรษณีย์ ตามลำดับ

2.2 ภาคการเกษตร

ในปี 2557 มณฑลซานซีมีพื้นที่ในการเพาะปลูกทั้งสิ้น 42,620 ตารางกิโลเมตร เป็นพื้นที่เพาะปลูกธัญพืชต่างๆ ได้แก่ ข้าวสาลี ข้าวเจ้า ข้าวโพด และเมล็ดถั่ว 30,760 ตารางกิโลเมตร นอกจากนี้ ยังเป็นพื้นที่เพาะปลูกผักผลไม้อีกราว 5,000 ตารางกิโลเมตร ทั้งนี้ มีมูลค่าผลผลิตทางการเกษตรทั้งสิ้น 274.18 พันล้านบาท เพิ่มขึ้นร้อยละ 7 จากปี 2556 โดยมูลค่าจากการเพาะปลูกมากที่สุด 187.08 พันล้านบาท ตามมาด้วยการเลี้ยงสัตว์ และการให้บริการ ตามลำดับ ดังข้อมูลในตาราง

ตารางที่ 1.3 มูลค่าผลผลิตทางการเกษตรของมณฑลซานซี

รายการ	มูลค่าปี 2553 (พันล้านบาท)	มูลค่าปี 2554 (พันล้านบาท)	มูลค่าปี 2555 (พันล้านบาท)	มูลค่าปี 2556 (พันล้านบาท)	มูลค่าปี 2557 (พันล้านบาท)	สัดส่วนการ เปลี่ยนแปลง (%)
มูลค่าผลผลิตทางการเกษตร	166.61	205.86	230.32	256.25	274.18	7.00
การเพาะปลูก	110.72	136.07	152.63	171.15	187.08	9.31
การป่าไม้	3.52	4.23	5.84	6.76	7.36	8.88
การเลี้ยงสัตว์	43.50	55.34	59.87	64.37	64.83	0.71
การประมง	0.83	1.06	1.46	1.78	1.99	11.90
การให้บริการ	8.04	9.16	10.52	11.87	12.93	8.93

ที่มา: Shaanxi Statistical Yearbook 2015

โครงการที่ปรึกษาส่งเสริมการลงทุนไทย-จีน ประจำปีงบประมาณ 2560

ทางด้านผลผลิตทางการเกษตรที่สำคัญของมณฑลส่านซีได้แก่ จำพวกธัญพืช เช่น ซีเรียล ข้าวโพด ข้าวสาลี และผลไม้ เป็นต้น โดยผลไม้เด่นของมณฑลส่านซี ได้แก่ แอปเปิ้ล แอปริคอต กีวี พุทรา และทับทิม ส่วนผลไม้แปรรูปที่สำคัญของมณฑลส่านซี เช่น น้ำแอปเปิ้ลสกัดเข้มข้น และพุทราแห้ง ซึ่งล้วนเป็นผลไม้เด่น และมีศักยภาพในการส่งออกสูง

ตารางที่ 1.4 ผลผลิตสินค้าเกษตรที่สำคัญของมณฑลส่านซีปี 2557

รายการ	ปริมาณปี	ปริมาณปี	ปริมาณปี	ปริมาณปี	ปริมาณปี	สัดส่วนการเปลี่ยนแปลง (%)
	2553	2554	2555	2556	2557	
	(หมื่นตัน)	(หมื่นตัน)	(หมื่นตัน)	(หมื่นตัน)	(หมื่นตัน)	
เมล็ดพืช	1,164.90	1,194.70	1,245.10	1,215.80	1,197.78	-1.48
ซีเรียล	N/A	N/A	N/A	N/A	1,079.80	N/A
ข้าว	81.01	84.50	87.53	90.95	90.87	-0.09
ข้าวสาลี	403.80	410.10	435.50	389.90	417.24	7.01
ข้าวโพด	532.20	550.70	566.90	586.73	539.57	-8.04
เมล็ดถั่ว	39.41	24.39	36.01	24.95	18.11	-27.41
พืชจำพวกมัน (Tubers)	N/A	N/A	N/A	N/A	28.10	N/A
คอตตอน	6.92	6.74	6.72	5.79	4.22	-27.12
เมล็ดฝักน้ำมัน	56.08	58.97	60.33	59.52	62.30	4.67
ถั่วลิสง	8.98	9.28	9.76	9.64	10.13	5.08
เมล็ดถั่วเขียว	37.27	38.36	39.94	39.67	41.56	4.76
งา	N/A	N/A	N/A	N/A	2.50	N/A
เส้นใย	0.06	0.06	0.07	0.07	0.06	-14.29
อ้อย	0.20	0.16	0.17	0.16	0.15	-6.25
ใบยาสูบ	N/A	N/A	N/A	N/A	7.30	N/A
ใบยาสูบบ่ม (Flue-cured Tobacco)	6.73	7.67	9.15	8.54	7.20	-15.69
รังไหม	N/A	N/A	N/A	N/A	1.20	N/A
รังหม่อน	N/A	N/A	N/A	N/A	1.20	N/A
ชา	2.50	2.84	3.52	4.06	4.91	20.94
ผลไม้	1,238.50	1,332.68	1,437.74	1,487.38	1,553.98	4.48
แอปเปิ้ล	856.01	902.93	965.09	942.82	988.01	4.79
พืชตระกูลส้ม (Citrus)	28.68	34.28	36.80	47.69	50.36	5.60
ลูกแพร์	79.99	N/A	N/A	97.25	101.50	4.37

รายการ	ปริมาณปี	ปริมาณปี	ปริมาณปี	ปริมาณปี	ปริมาณปี	สัดส่วนการเปลี่ยนแปลง (%)
	2553	2554	2555	2556	2557	
	(หมื่นตัน)	(หมื่นตัน)	(หมื่นตัน)	(หมื่นตัน)	(หมื่นตัน)	
อ่งุ่น	32.22	N/A	N/A	60.65	59.54	-1.83

ที่มา: Shaanxi Statistical Yearbook 2015

2.3 ภาคอุตสาหกรรม

ในปี 2557 มณฑลส่านซีมีมูลค่าผลผลิตด้านอุตสาหกรรม (Gross Industrial Output Value) ทั้งสิ้น 2.19 ล้านล้านหยวน โดยมีค่าสัดส่วนของประเภทอุตสาหกรรมต่อผลิตภัณฑ์มวลรวมรายมณฑล (Gross Regional Product - GRP) ดังข้อมูลในตาราง

ตารางที่ 1.5 สัดส่วนของประเภทอุตสาหกรรมของมณฑลส่านซีต่อ GRP (%)

ประเภท	2553	2554	2555	2556	2557
อุตสาหกรรมภาคการเกษตร	9.8	9.8	9.5	9.0	8.9
อุตสาหกรรมภาคการผลิต	53.8	55.4	55.9	55.0	54.1
- อุตสาหกรรมการผลิต	45.0	46.8	47.4	46.3	45.2
- อุตสาหกรรมก่อสร้าง	8.8	8.6	8.5	8.9	9.3
อุตสาหกรรมภาคบริการ	36.4	34.8	34.6	36.0	37.0

ที่มา: Shaanxi Statistical Yearbook 2015

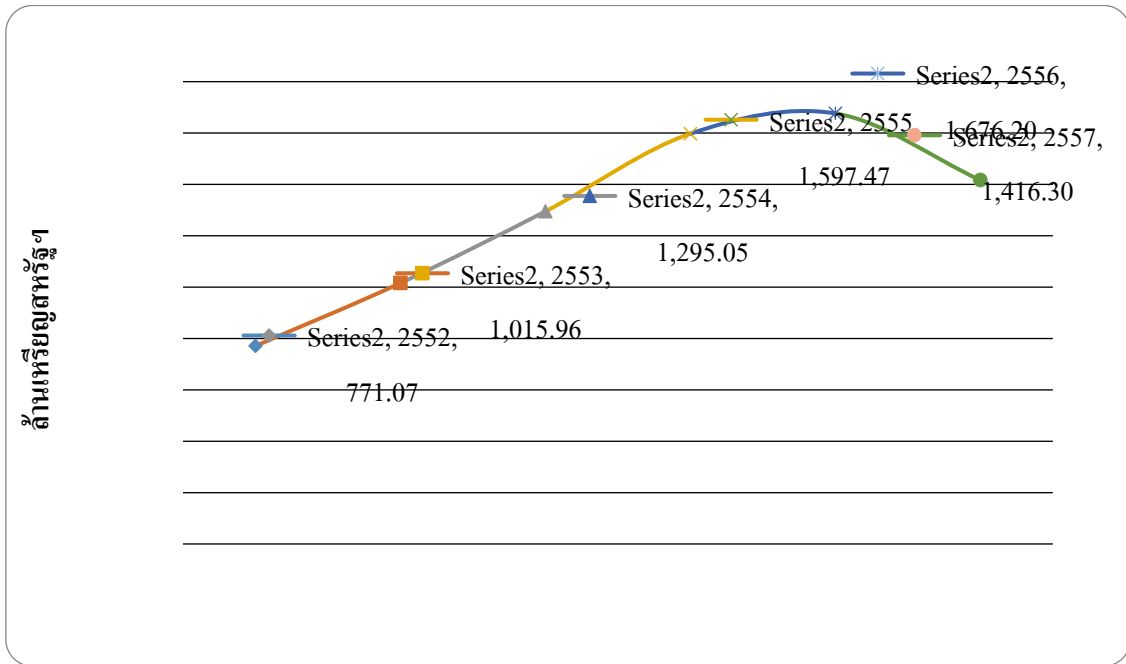
2.4 ภาคบริการ

2.4.1 ธุรกิจการท่องเที่ยว

มณฑลส่านซีมีแหล่งท่องเที่ยวเชิงประวัติศาสตร์และวัฒนธรรม ทั้งในเชิงปฏิวัติและเชิงธรรมชาติจำนวนมาก โดยเฉพาะสุสานทหารดินเผาของจักรพรรดิฉินซีฮ่องเต้ซึ่งเป็น 1 ใน 8 สิ่งมหัศจรรย์ของโลก รวมทั้งภูเขาหัวซาน และวัดฝ่าเหมินซึ่งเป็นที่ประดิษฐานของพระบรมสารีริกธาตุส่วนข้อนิ้วพระหัตถ์ของพระสัมมาสัมพุทธเจ้า

โดยในปี 2557 มณฑลส่านซีมีรายได้จากนักท่องเที่ยวต่างชาติถึง 1,416.30 ล้านดอลลาร์สหรัฐฯ มีจำนวนนักท่องเที่ยวจากต่างประเทศทั้งสิ้น 2.66 ล้านคน ลดลงจากปี 2556 ร้อยละ 24.43 ในจำนวนนี้เป็นนักท่องเที่ยวต่างชาติ 1.85 ล้านคน โดยเป็นนักท่องเที่ยวชาวสหรัฐอเมริกามากที่สุด ตามมาด้วยนักท่องเที่ยวชาวเกาหลีใต้ และญี่ปุ่น ตามลำดับ และเป็นนักท่องเที่ยวชาวฮ่องกง มาเก๊า และไต้หวันทั้งสิ้น 0.81 ล้านคน

รูปที่ 1.2 รายได้จากนักท่องเที่ยวต่างชาติของมณฑลส่านซีในแต่ละปี



ที่มา: Shaanxi Statistical Yearbook 2015

ตารางที่ 1.6 จำนวนนักท่องเที่ยวต่างชาติที่เข้ามาท่องเที่ยวมณฑลส่านซีในแต่ละปี

รายการ	2553	2554	2555	2556	2557	สัดส่วนการเปลี่ยนแปลง (%)
จำนวนนักท่องเที่ยว (หมื่นคน)	212.17	270.41	335.24	352.07	266.30	-24.36
ชาวต่างชาติ	155.23	189.91	233.67	251.13	185.84	-26.00
ญี่ปุ่น	18.35	18.67	18.38	12.36	10.48	-15.21
เกาหลีใต้	16.12	16.93	22.63	25.05	22.98	-8.26
อังกฤษ	8.83	9.10	10.18	9.98	7.87	-21.14
ฝรั่งเศส	8.35	8.22	10.15	9.25	6.33	-31.57
สหรัฐอเมริกา	21.19	23.13	26.14	27.38	19.23	-29.77
ฮ่องกง มาเก๊า ไต้หวัน	56.94	80.50	101.57	100.94	80.46	-20.29

ที่มา: Shaanxi Statistical Yearbook 2015

2.4.2 ธุรกิจประกันภัย

ในปี 2557 ธุรกิจประกันภัยในมณฑลส่านซีมีรายได้จากเบี้ยประกันสูงถึง 47,675 ล้านหยวน โดยเป็นรายได้จากเบี้ยประกันทรัพย์สิน 16,000 ล้านหยวน และเป็นรายได้จากเบี้ยประกันชีวิต 31,675 ล้านหยวน สำหรับค่าสินไหมที่บริษัทประกันภัยต้องชดใช้มีมูลค่ารวม 17,975 ล้านหยวน โดยเป็นค่าสินไหมสำหรับประกันภัยประเภททรัพย์สิน 8,515 ล้านหยวน และเป็นค่าสินไหมสำหรับประกันภัยประเภทชีวิต 9,460 ล้านหยวน

ตารางที่ 1.7 รายได้จากเบี้ยประกันและค่าสินไหมที่บริษัทประกันภัยต้องชดใช้ในปี 2557

รายการ	ประกันทรัพย์สิน (ล้านหยวน)	ประกันชีวิต (ล้านหยวน)	รวม (ล้านหยวน)
รายได้จากเบี้ยประกัน	16,000	31,675	47,675
ค่าสินไหมที่ชดใช้	8,515	9,460	17,975

ที่มา: China Statistical Yearbook 2015

2.5 การลงทุนจากต่างประเทศ

จากข้อมูลการลงทุนโดยตรงจากต่างชาติดพบว่า ในปี 2557 มีโครงการลงทุนจากต่างประเทศ 141 โครงการ ลดลงจากปี 2556 ที่มีจำนวน 204 โครงการ โดยมีมูลค่าของการทำสัญญาทั้งสิ้น 5.85 พันล้านเหรียญสหรัฐฯ เพิ่มขึ้นร้อยละ 57.26 จากปี 2556 ที่มีมูลค่า 3.72 พันล้านเหรียญสหรัฐฯ และมีการลงทุนจริงที่เพิ่มขึ้นจากเดิมกว่าร้อยละ 13.59

ตารางที่ 1.8 การลงทุนโดยตรงจากต่างชาติของมณฑลส่านซี

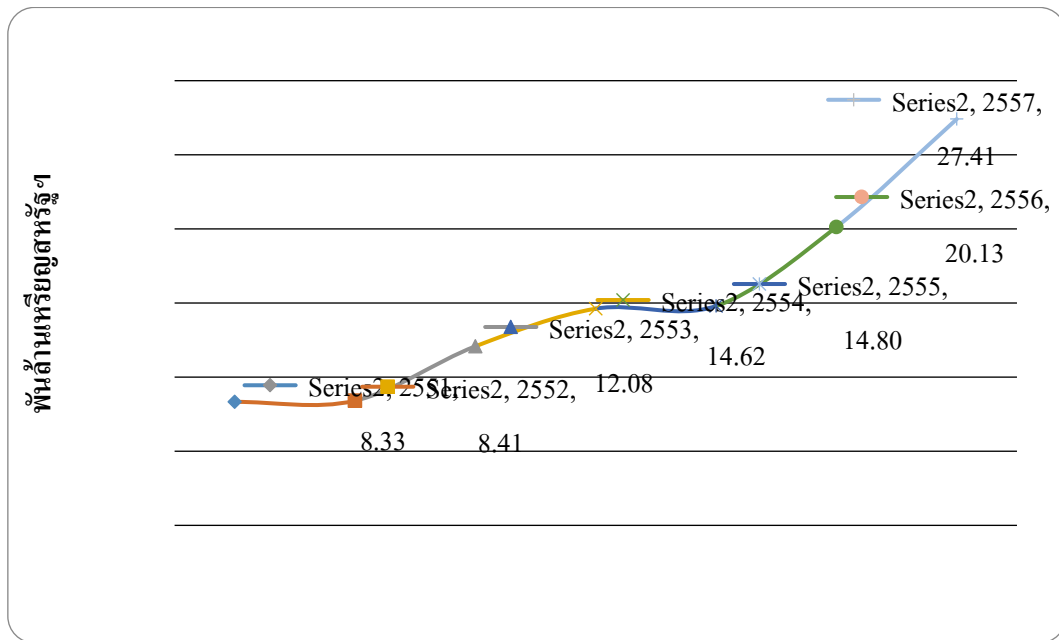
รายการ	2552	2553	2554	2555	2556	2557	สัดส่วนการ เปลี่ยนแปลง (%)
มูลค่าของสัญญา (พันล้านเหรียญสหรัฐฯ)	1.40	2.21	2.55	5.15	3.72	5.85	57.26
มูลค่าการลงทุนจริง (พันล้านเหรียญสหรัฐฯ)	1.51	1.82	2.35	2.94	3.68	4.18	13.59

ที่มา: Shaanxi Statistical Yearbook 2015

2.6 การค้าระหว่างประเทศ

ในปี 2557 มูลค่าการนำเข้า-ส่งออกของมณฑลส่านซีเท่ากับ 27.41 พันล้านเหรียญสหรัฐฯ เพิ่มขึ้นจากปี 2556 ร้อยละ 36.16 โดยมูลค่าการส่งออกเท่ากับ 13.93 พันล้านเหรียญสหรัฐฯ เพิ่มขึ้นร้อยละ 36.17 มีมูลค่าการนำเข้าเท่ากับ 13.48 พันล้านเหรียญสหรัฐฯ หรือเพิ่มขึ้นกว่าร้อยละ 36.16 จากปีก่อน

รูปที่ 1.3 มูลค่าการนำเข้าและส่งออกของมณฑลซานซีในแต่ละปี



ที่มา: Shaanxi Statistical Yearbook 2015

การค้าต่างประเทศของมณฑลซานซีมีการเจริญเติบโตอย่างรวดเร็วในหลายปีที่ผ่านมา โดยมีสินค้าส่งออกที่สำคัญ ได้แก่ เครื่องจักรและอุปกรณ์อิเล็กทรอนิกส์ ผลิตภัณฑ์ยานยนต์และชิ้นส่วน และเคมีภัณฑ์ เป็นต้น โดยตลาดส่งออกที่สำคัญ คือ สหรัฐอเมริกา ฮองกง และญี่ปุ่น ตามลำดับ

ตารางที่ 1.9 ตลาดส่งออกที่สำคัญของมณฑลซานซี

ประเทศ	2553	2554	2555	2556	2557	สัดส่วนการเปลี่ยนแปลง (%)
มูลค่าการส่งออก (ล้านเหรียญสหรัฐฯ)	6,210.00	7,010.00	8,650.00	10,230.00	13,930.00	36.17
ญี่ปุ่น	477.4	439.2	504.9	455.7	N/A	N/A
สหรัฐอเมริกา	963.4	1,236.7	1,550.4	2,036.7	N/A	N/A
สิงคโปร์	270.7	284.4	324.4	432.2	N/A	N/A
ฮองกง	575.9	627.0	1,008.0	1,755.4	N/A	N/A
เกาหลีใต้	203.4	348.0	317.5	386.0	N/A	N/A

ที่มา: Shaanxi Statistical Yearbook 2015

ทางด้านสินค้านำเข้าที่สำคัญของมณฑล ได้แก่ เครื่องจักรและอุปกรณ์อิเล็กทรอนิกส์ ตามมาด้วยเหล็กกล้า และแร่ โดยประเทศที่มณฑลซานซีมีการนำเข้าสินค้าในปริมาณมากที่สุด ได้แก่ สหรัฐอเมริกา ไต้หวัน เยอรมนี ญี่ปุ่น และออสเตรเลีย ตามลำดับ

ตารางที่ 1.10 มูลค่าสินค้านำเข้าที่สำคัญของมณฑลส่านซี

ประเทศ	2553	2554	2555	2556	2557	สัดส่วนการเปลี่ยนแปลง (%)
มูลค่าการนำเข้า (ล้านเหรียญสหรัฐฯ)	5,870.00	7,610.00	6,150.00	9,900.00	13,480.00	36.16
สหรัฐอเมริกา	1,165.7	1,597.4	1,797.3	2,014.9	N/A	N/A
เยอรมัน	606.8	809.1	600.8	692.2	N/A	N/A
ออสเตรเลีย	289.5	557.2	292.1	528.5	N/A	N/A
ญี่ปุ่น	419.0	518.9	432.2	596.6	N/A	N/A
ไต้หวัน	530.2	796.0	664.2	1,514.1	N/A	N/A

ที่มา: Shaanxi Statistical Yearbook 2015

2.7 ตลาดผู้บริโภค

ในปี 2557 มณฑลส่านซีมีการเติบโตของตลาดผู้บริโภคเพิ่มขึ้นร้อยละ 12.84 หรือเป็นมูลค่า 591.87 พันล้านหยวน โดยประชากรเขตเมืองในมณฑลส่านซีมีรายได้สุทธิส่วนบุคคลเป็น 24,365.8 หยวน เพิ่มขึ้นร้อยละ 9.04 จากปีที่ผ่านมา ในขณะที่ค่าครองชีพต่อหัวของประชากรเขตเมืองในปี 2557 อยู่ที่ 17,546 หยวน โดยมีการใช้จ่ายในสินค้าประเภทอาหารมากที่สุด 4,800.2 หยวน ตามมาด้วยค่าใช้จ่ายทางด้านที่อยู่อาศัย 3,620.4 หยวน และค่าใช้จ่ายทางการคมนาคมและการสื่อสาร 2,447.1 หยวน ตามลำดับ ทางด้านประชากรในเขตชนบทนั้น มีระดับค่าครองชีพต่อหัวของประชากรในปี 2557 อยู่ที่ 7,252.4 หยวน โดยมีการใช้จ่ายในสินค้าประเภทอาหารมากที่สุด 2,112.2 หยวน ตามมาด้วยค่าใช้จ่ายด้านที่อยู่อาศัย 1,627 หยวน และค่าใช้จ่ายทางการศึกษาและวัฒนธรรม 900 หยวน⁷

อุตสาหกรรมที่มีศักยภาพของมณฑลส่านซี มีดังนี้

ในไม่กี่ปีที่ผ่านมา ภาคอุตสาหกรรมของมณฑลส่านซีมีการพัฒนาอย่างต่อเนื่อง โดยอุตสาหกรรมที่มีศักยภาพส่วนใหญ่มีการใช้เทคโนโลยีขั้นสูงในการผลิต ส่งผลให้ภาคอุตสาหกรรมของมณฑลส่านซีมีการพัฒนาที่ยั่งยืน ซึ่งอุตสาหกรรมที่มีศักยภาพของมณฑลส่านซี ได้แก่ อุตสาหกรรมเคมีภัณฑ์ ยานยนต์ เทคโนโลยีสารสนเทศ อากาศยานและอุปกรณ์เกี่ยวกับอวกาศ วัสดุใหม่ (New material industry) ยา เป็นต้น ทั้งนี้ อุตสาหกรรมที่มีศักยภาพมากที่สุดของมณฑลส่านซี ได้แก่ 2 อุตสาหกรรมดังรายละเอียดด้านล่าง ดังนี้⁸

⁷ Shaanxi Statistical Yearbook 2015

⁸ <http://bbs.tianya.cn/post-develop-1960892-1.shtml>

อุตสาหกรรมยานยนต์

จากข้อมูลสถิติของสมาคมอุตสาหกรรมรถยนต์แห่งประเทศจีน (China Association of Automobile Manufactures : CAAM) รถยนต์พลังงานทางเลือกของมณฑลซานซีมียอดการผลิตทั้งสิ้น 48,600 คัน คิดเป็นอัตราร้อยละ 10 ของยอดการผลิตรถยนต์ทั้งหมดในประเทศจีน

บริษัท Shaanxi Automobile Holding Group Co., Ltd เป็นผู้ผลิตรถยนต์ในเชิงพาณิชย์รายใหญ่ที่สุดในมณฑลซานซี โดยมียอดการผลิตและยอดจำหน่ายติดอันดับต้นๆ และมีเทคโนโลยีการผลิตจัดอยู่ในระดับชั้นนำของประเทศ มีการส่งออกไปจำหน่ายยังภูมิภาคและต่างประเทศกว่า 80 ประเทศทั่วโลก ทำให้นานาประเทศเห็นถึงศักยภาพการผลิตรถยนต์ของจีน และสามารถตอบสนองต่อความต้องการของลูกค้าในตลาดที่แตกต่างกัน ทั้งนี้ ในฐานะที่เป็นผู้นำธุรกิจด้านรถยนต์พลังงานทางเลือกอย่างบริษัท BYD Auto ที่มุ่งเน้นการวิจัยและการพัฒนาเป็นหลัก โดยเฉพาะรถยนต์รุ่น BYD Qin เป็นรุ่นยอดนิยมที่มีประสิทธิภาพระดับมาตรฐานสากล รถยนต์รุ่น BYD F3 และรุ่น BYD Speed Sharp ที่มีความได้เปรียบสูงในการแข่งขันของตลาด ซึ่งรถยนต์ที่บริษัท BYD ที่ผลิตออกมานั้นมีการวางจำหน่ายในตลาดประมาณ 200 กว่าเมืองใน 48 ประเทศทั่วโลก ส่วนรถยนต์รุ่น SUV ของยี่ห้อ GEELY มียอดจำหน่ายจำนวน 37,885 คัน มูลค่าการผลิตอยู่ที่ 3,465 ล้านบาท ทั้งนี้ บริษัท Shaanxi Fast Auto Drive Group เป็นบริษัทที่มุ่งเน้นการพัฒนาขึ้นส่วนเป็นหลัก ในปี 2016 มีมูลค่าการผลิต 10,570 ล้านบาท เพิ่มขึ้นร้อยละ 27.85 เมื่อเทียบกับปี 2015 ซึ่งในหลายปีที่ผ่านมา บริษัทข้างต้นดังกล่าวได้มีการพัฒนาตัวเองอย่างรวดเร็ว และเป็นกำลังสำคัญในการพัฒนาอุตสาหกรรมรถยนต์ของมณฑลซานซีได้เป็นอย่างดี⁹

อุตสาหกรรมวัสดุใหม่ (New material industry)

มณฑลซานซีนี้นับว่ามีข้อได้เปรียบในการพัฒนาวัสดุชนิดใหม่มากกว่ามณฑลอื่นๆ เนื่องจากทรัพยากรมีความอุดมสมบูรณ์และมีแหล่งพลังงานที่พอเพียง ทั้งนี้ การพัฒนาและประยุกต์ใช้วัสดุใหม่นั้นจะสามารถช่วยยกระดับอุตสาหกรรมโดยรวมทั้งหมดให้มีมาตรฐานยิ่งขึ้น ทำให้มณฑลซานซีเร่งพัฒนาวัสดุใหม่ให้มีความเป็นนวัตกรรมและเทคโนโลยีมากยิ่งขึ้น มีการผลิตและค้นคว้าวัสดุชนิดใหม่ เพื่อใช้ทดแทนวัสดุดั้งเดิมในอุตสาหกรรมต่าง ๆ อาทิ วัสดุตัวเร่งปฏิกิริยาโลหะ วัสดุอลูมิเนียมสำหรับตกแต่งภายในรถยนต์ เรือ และเครื่องบิน และวัสดุใหม่เพื่อใช้ในงานพิมพ์สามมิติ (3D printing) เป็นต้น¹⁰

⁹ <http://www.shaanxi.gov.cn/0/1/9/39/222619.htm>

¹⁰ <http://www.hxep.com.cn/showarticle.php?aid=227>

<http://bbs.tianya.cn/post-develop-1960892-1.shtml>

นโยบายส่งเสริมอุตสาหกรรมที่มีศักยภาพในอนาคต

อุตสาหกรรมยานยนต์

ตามคำประกาศของคณะกรรมการพรรคคอมมิวนิสต์มณฑลส่านซี และรัฐบาลมณฑลส่านซี ออกประกาศว่าด้วย “แนวทางดำเนินงานของมณฑลส่านซีตามนโยบาย Made in China 2025” “แผนดำเนินโครงการผลิตรถยนต์ล้านคัน” และ “แนวทางพัฒนารถยนต์พลังงานทางเลือก” เพื่อผลักดันยกระดับให้รถยนต์ทั่วไปเป็นรถยนต์พลังงานทางเลือก¹¹

อุตสาหกรรมวัสดุใหม่ (New material industry)

เพื่อให้สอดคล้องกับนโยบายของรัฐบาลจีนที่ต้องการให้จีนเป็นผู้ผลิตวัสดุใหม่ที่แข็งแกร่งและมีคุณภาพสูง รัฐบาลมณฑลส่านซีจึงมีนโยบายสนับสนุนการพัฒนาคลัสเตอร์อุตสาหกรรมวัสดุใหม่ ที่มีมูลค่า 1 แสนล้านหยวน โดยมีการจัดตั้งพันธมิตรอุตสาหกรรมเข้าด้วยกัน อาทิ วัสดุโลหะ อิเล็กทรอนิกส์ ปีโตรเคมี อลูมิเนียม แมกนีเซียม วัสดุก่อสร้าง ไฟฟ้าโซลาร์เซลล์ เป็นต้น พร้อมทั้งได้ก่อสร้างสวนอุตสาหกรรมขึ้นในเขตเมืองต่างๆ ของมณฑลส่านซี ได้แก่ สวนอุตสาหกรรมเทคโนโลยีขั้นสูงซีอาน สวนอุตสาหกรรมวัสดุใหม่อันคัง สวนอุตสาหกรรมวัสดุใหม่ซิงลั่ว เขตพัฒนาเศรษฐกิจวิหลิน สวนอุตสาหกรรมไฟฟ้าโซลาร์เซลล์เว่ยหนาน เป็นต้น¹²

¹¹ <http://www.shaanxi.gov.cn/0/1/9/39/222619.htm>

¹² <http://www.hxep.com.cn/showarticle.php?aid=227>