

มณฑลเหลียวหนิง (Liaoning Province)

1. ข้อมูลทั่วไป

1.1 ที่ตั้งและประชากร¹

มณฑลเหลียวหนิงตั้งอยู่ทางทิศตะวันออกเฉียงเหนือของประเทศจีนบนคาบสมุทรเหลียวตง ทิศเหนือติดกับมณฑลจี๋หลินและเขตปกครองตนเองมองโกเลียใน ทิศใต้ติดกับทะเลโปไห่และทะเลเหลือง มณฑลเหลียวหนิงเป็นจุดเชื่อมต่อระหว่างพื้นที่ประเทศจีนทางเหนือกับเขตพื้นที่เศรษฐกิจทะเลโปไห่ มีพื้นที่ทั้งหมด 145,900 ตารางกิโลเมตร คิดเป็นสัดส่วนร้อยละ 1.5 ของพื้นที่ทั้งประเทศจีน แบ่งเป็นพื้นที่ภูเขาและเนินเขา คิดเป็นสัดส่วนร้อยละ 59.8 และพื้นที่ราบลุ่มร้อยละ 33.4 ประกอบด้วยเมืองทั้งหมด 14 เมือง โดยมีนครเสิ่นหยางเป็นเมืองหลวงของมณฑล

รูปที่ 1.1 แผนที่มณฑลเหลียวหนิง



ที่มา: <http://www.atimes.com/>

มณฑลเหลียวหนิงประกอบด้วยชนกลุ่มน้อย 44 ชนชาติ ได้แก่ ชนชาติฮั่น มองโกเลีย หุย เกาหลี และซีป้อ เป็นต้น ในปี 2557 มีจำนวนประชากรทั้งหมด 43.91 ล้านคน โดยแบ่งเป็นประชากรชายและหญิงที่ร้อยละ 50.70 และ 49.30 ตามลำดับ มีอัตราการเกิดอยู่ที่ร้อยละ 6.49 และมีอัตราการตายร้อยละ 6.23 ประชากรส่วนใหญ่กว่าร้อยละ 67.05 อาศัยอยู่ในเขตเมือง และมีอัตราการว่างงานของประชากรในเมืองอยู่ที่ร้อยละ 3.4²

¹ ศูนย์ข้อมูลธุรกิจไทยในจีน(2559). ข้อมูลพื้นฐานมณฑลเหลียวหนิง. สืบค้นเมื่อ 17 ตุลาคม 2559 จาก <http://www.thaibizchina.com/thaibizchina/th/about-china/country/liaoning/>

² Statistical Bureau of China(2015). *China Statistical Yearbook 2015*. Beijing: China Statics Press, 2015

1.2 ทรัพยากรธรรมชาติ

มณฑลเหลียวหนิงมีแหล่งทรัพยากรพลังงานที่สำคัญ ได้แก่ ปิโตรเลียม ก๊าซธรรมชาติ ถ่านหิน และยูเรเนียม เป็นต้น โดยมีปริมาณทรัพยากรน้ำมันใต้ดินและก๊าซธรรมชาติมากเป็นอันดับที่ 3 ของจีน คิดเป็นสัดส่วนร้อยละ 15 และร้อยละ 10 ของปริมาณทั้งประเทศ ตามลำดับ

นอกจากนี้ ยังมีทรัพยากรแร่โลหะสำหรับการทำอุตสาหกรรมโลหะผสม ได้แก่ แร่เหล็ก แมงกานีส แมกนีเซียมคาร์บอเนต ซีลิกา หินปูน ฟลูออไรด์ และแร่โดโลไมต์ (Dolomite) เป็นต้น โดยแร่เหล็กมีปริมาณมากถึง 1 ใน 4 ของทั้งประเทศ ส่วนแร่แมงกานีส โบรอน เพชร หยก และหินปูน มีปริมาณมากอยู่ในอันดับต้นๆ ของประเทศ

1.3 เมืองสำคัญและเขตพัฒนาทางเศรษฐกิจ³

เมืองสำคัญ

นครเสิ่นหยาง: นครเสิ่นหยางเป็นเมืองหลวงของมณฑลเหลียวหนิง เป็นเมืองศูนย์กลางทางด้านวัฒนธรรม เศรษฐกิจ การค้า และการคมนาคมทางภาคตะวันออกเฉียงเหนือของประเทศจีน มีพื้นที่ทั้งหมด 13,000 ตารางกิโลเมตร มีขนาดใหญ่เป็นอันดับที่ 6 ของประเทศจีน เขตเมืองมีพื้นที่ 3,495 ตารางกิโลเมตร

นครเสิ่นหยางได้รับการขนานนามว่า “นครแห่งอุตสาหกรรมการผลิตอุปกรณ์และเครื่องมือเพื่อการผลิตสำหรับอุตสาหกรรมต่างๆ (Equipment manufacture industry)” โดย 1 ใน 3 ของอุปกรณ์ที่ใช้ในอุตสาหกรรมต่างๆ มีแหล่งผลิตมาจากนครเสิ่นหยาง เช่น อุปกรณ์เครื่องมือเครื่องใช้ที่ใช้ในอุตสาหกรรมถ่านหิน อุปกรณ์เครื่องมือเครื่องใช้ที่ใช้ในอุตสาหกรรมผลิตซีเมนต์ และอุปกรณ์เครื่องมือเครื่องใช้ที่ใช้ในการก่อสร้างเส้นทางหลวง เป็นต้น ต่อมาภายหลังนครเสิ่นหยางได้มุ่งเน้นพัฒนาอุตสาหกรรมอื่นๆ ด้วย ได้แก่ อุตสาหกรรมการผลิตอุปกรณ์ติดตั้งชิ้นส่วนรถยนต์ อุตสาหกรรมเทคโนโลยีสารสนเทศ อุตสาหกรรมการผลิตยาเคมี และอุตสาหกรรมหนักอื่นๆ

นอกจากนี้ นครเสิ่นหยางยังมีการลงทุนในด้านอาหารสัตว์และอุตสาหกรรมยาจาก BASF และ Hong Kong Pacific Can รวมถึงมีการลงทุนในอุตสาหกรรมรถยนต์จาก Hyundai Mobil และ SEW Eurodrive (ประเทศเยอรมนี)

มณฑลเหลียวหนิงเป็นแหล่งผลิตยางรถยนต์ที่ใหญ่ที่สุดในประเทศจีน โดยมีการลงทุนจาก Michelin ร่วมกับ Shenyang Tyre Factory และการลงทุนจาก Prime Stone, Mitsui และ Bridgestone ประเทศญี่ปุ่น

เมืองต้าเหลียน: ต้าเหลียนเป็นเมืองท่า เมืองอุตสาหกรรม การค้า และการท่องเที่ยวที่สำคัญของภาคตะวันออกเฉียงเหนือของจีน เป็นเมืองที่ได้รับการยอมรับจากนักเศรษฐศาสตร์ว่าเป็น 1 ใน 5 ของเมืองที่มีความเป็นสากลของจีน และมีมูลค่าการค้าระหว่างประเทศรองจากฮ่องกง ปักกิ่ง เซี่ยงไฮ้ และกวางโจว

ต้าเหลียนเป็นเมืองฐานอุตสาหกรรมที่สำคัญของประเทศจีน โดยให้ความสำคัญกับอุตสาหกรรมเครื่องจักรกล เครื่องใช้ไฟฟ้า อุตสาหกรรมเบาประเภทสิ่งทอและเสื้อผ้า อุตสาหกรรมปิโตรเคมี อุตสาหกรรมหลอมโลหะ และอุตสาหกรรมอาหารและยา โดยมีวิสาหกิจและธุรกิจที่สำคัญ ได้แก่ CPC Dalian Shipyard Limited Liability Company ซึ่งเป็น บริษัท ต่อเรือที่ใหญ่ที่สุดในประเทศจีน และ Dalian New Shipbuilding Heavy Industry Co., Ltd. โรงงานต่อเรือทันสมัยที่ใหญ่ที่สุดในประเทศจีน เมืองต้าเหลียนถือเป็นฐานการส่งออกเรือที่ใหญ่ที่สุดในประเทศจีน และมีโรงงานผลิตหัวรถไฟกำลังสูงที่ใช้พลังงานขับเคลื่อนจาก

³ ศูนย์ข้อมูลธุรกิจไทยในจีน(2559). เมืองสำคัญ/ เขตพัฒนามณฑลเหลียวหนิง. สืบค้นเมื่อ 17 ตุลาคม 2559 จาก <http://www.thaibizchina.com/thaibizchina/th/about-china/country/liaoning/city.php>

เชื้อเพลิง นอกจากนี้ เมืองต้าเหลียนยังถือเป็นเมืองซอฟต์แวร์ที่สำคัญของจีน โดยเป็นที่ตั้งเขตฐานอุตสาหกรรมซอฟต์แวร์แห่งชาติ

ปัจจุบัน มีบริษัทต่างชาติที่เข้าไปลงทุนในเมืองต้าเหลียน เช่น Matsushita Electric Industrial, Toshiba, Canon และ Kirin Brewery จากญี่ปุ่น Hynix และ LG Group จากเกาหลี รวมถึง Coca-Cola, Goodyear, Ptifer และ Volkswagen จากสหรัฐอเมริกา

เขตพัฒนาเศรษฐกิจ

เขตพัฒนาเศรษฐกิจและเทคโนโลยีนครเสิ่นหยาง (Shenyang Economic and Technological Development Zone): เป็นเขตพัฒนาเศรษฐกิจและเทคโนโลยีระดับประเทศ มีพื้นที่ครอบคลุมนครเสิ่นหยาง เมืองอานชาน เมืองฝูซุ่น เมืองเปิ่นซี เมืองหยิงโจว เมืองฟู่ซิน เมืองเหลียวหยาง และเมืองเถี่ยหลิง รวมทั้งหมด 8 เมืองในมณฑลเหลียวหนิง มีพื้นที่ทั้งหมด 75,000 ตารางกิโลเมตร เป็นเขตฐานอุตสาหกรรมเก่าของประเทศจีน และเป็นศูนย์กลางทางการค้าและโลจิสติกส์ที่ใหญ่ที่สุดในตอนเหนือของประเทศจีน ทั้งนี้ เขตพัฒนาฯ แห่งนี้ได้รับการอนุมัติจากคณะรัฐมนตรีจีนให้เป็นเขตทดลองการปฏิรูปอุตสาหกรรมรูปแบบใหม่ระดับชาติเมื่อเดือนเมษายน 2553⁴ โดยอุตสาหกรรมที่สำคัญในเขตนี้ คือ อุตสาหกรรมรถยนต์ อุตสาหกรรมเคมี อุตสาหกรรมอาหารและยา อุตสาหกรรมการทำโลหะผสม อุตสาหกรรมสิ่งทอและเครื่องนุ่งห่ม และอุตสาหกรรมเครื่องใช้ไฟฟ้าภายในบ้าน นอกจากนี้ ยังเป็นเขตที่ได้รับการส่งเสริมให้ลงทุนในอุตสาหกรรมอื่นๆ เพิ่มเติม ได้แก่ อุตสาหกรรมไฟฟ้า อุปกรณ์ก่อสร้าง ปิโตรเคมี ไมโครอิเล็กทรอนิกส์ วัสดุใหม่ และวิศวกรรมเคมี เป็นต้น

เขตใหม่เสิ่นหยางเถี่ยซี (Tiexi New Zone): เป็นเขตที่รวมพื้นที่ระหว่างเขตเถี่ยซีและเขตพัฒนาเศรษฐกิจและเทคโนโลยีเสิ่นหยางเข้าด้วยกัน เพื่อเป็นเขตการค้า เขตธุรกิจบริการสมัยใหม่ และเป็นเขตการลงทุนด้านอุตสาหกรรมในอนาคต แบ่งพื้นที่เป็น 2 เขต ได้แก่ พื้นที่เขตพัฒนาอุตสาหกรรมสมัยใหม่ ซึ่งเน้นอุตสาหกรรมการผลิตอุปกรณ์และเครื่องมือเพื่อการผลิตสำหรับอุตสาหกรรมต่างๆ (Equipment manufacture industry) เป็นหลัก และพื้นที่เขตพัฒนาธุรกิจบริการ ซึ่งเน้นการพัฒนาธุรกิจการค้า อสังหาริมทรัพย์ และธุรกิจบริการสมัยใหม่อื่นๆ เป็นหลัก

เขตใหม่หุ่ยหนาน (Huinan New Zone) หรือ Shenyang National Hi-tech Industry Development Zone: เป็นเขตพัฒนาเศรษฐกิจระดับชาติที่ส่งเสริมให้ลงทุนในอุตสาหกรรมเทคโนโลยีสารสนเทศและซอฟต์แวร์ อุตสาหกรรมการผลิต อุตสาหกรรมวัสดุสมัยใหม่ และอุตสาหกรรมยาชีวภาพ นอกจากนี้ ยังเป็นเขตฐานอุตสาหกรรมขั้นสูงและอุตสาหกรรมอิเล็กทรอนิกส์ ศูนย์บริการทางธุรกิจการค้า ศูนย์โลจิสติกส์ เขตที่พักอาศัยระดับสูง เขตมหาวิทยาลัย และเขตสำหรับการท่องเที่ยว

เขตพัฒนาธุรกิจการค้าและการเงินเสิ่นหยาง (Shenyang Finance and Trade Development Zone): ตั้งอยู่บริเวณใจกลางนครเสิ่นหยาง เป็นเขตพัฒนาธุรกิจการค้าและการเงิน เช่นเดียวกับเขตพัฒนาธุรกิจการค้าและการเงินลูเจียจู่ในเมืองเซี่ยงไฮ้ นับเป็นเขตพัฒนาธุรกิจการค้าและการเงินเพียงสองแห่งในประเทศจีน โดยเป็นเขตศูนย์กลางทางการค้า การเงิน และสถาบันทางการเงินทั้งภายในและภายนอกประเทศของภาคตะวันออกเฉียงเหนือของจีน

⁴ ศูนย์ข้อมูลธุรกิจไทยในจีน(2559). เขตเศรษฐกิจเสิ่นหยางได้รับอนุมัติเป็นเขตทดลองการปฏิรูปอุตสาหกรรมรูปแบบใหม่ระดับชาติ. สืบค้นเมื่อ 17 ตุลาคม 2559 จาก http://www.thaibizchina.com/thaibizchina/th/china-economic-business/result.php?SECTION_ID=470&ID=4087

เขตพัฒนาการท่องเที่ยวภูเขาฉีพาน (Oipan Mountains Tourism Development Zone): ตั้งอยู่ทางทิศเหนือของนครเสิ่นหยาง มีจุดเด่นของพื้นที่คือ ทักษะภาพอันงดงามของภูเขาฉีพาน สวนพฤกษชาตินครเสิ่นหยาง และสวนป่านครเสิ่นหยาง เป็นสถานที่ท่องเที่ยวเพื่อการพักผ่อนหย่อนใจ มีการพัฒนาด้านสิ่งแวดล้อม การให้บริการสำหรับการท่องเที่ยว และโครงสร้างพื้นฐานของเมืองเพื่อให้เป็นสถานที่ท่องเที่ยวครบวงจร

เขตพัฒนาการเกษตรสมัยใหม่เสิ่นหยางฮุยซาน (Shenyang Huishan Newland High Technology Agricultural Development Zone): เป็นเขตพัฒนาระดับมณฑล ประเภทของการลงทุนที่สำคัญในเขตพัฒนาฯ แห่งนี้ ได้แก่ เครื่องดื่มแปรรูปจากผักและผลไม้ การผลิตยาจีน ยาสมุนไพรสมัยใหม่ การบริการด้านการแปรรูปสินค้าเกษตร เช่น การขนส่ง และบรรจุภัณฑ์ เป็นต้น ภายในเขตพัฒนาฯ ได้แบ่งพื้นที่ออกเป็น 5 พื้นที่ ได้แก่ พื้นที่แปรรูปสินค้าเกษตร พื้นที่วิทยาศาสตร์ พื้นที่แปลงเกษตรสาธิต พื้นที่ส่งเสริมการแปรรูปสินค้าเกษตร และพื้นที่ท่องเที่ยวสวนเกษตร

เขตพัฒนาเศรษฐกิจและเทคโนโลยีต้าเหลียน (Dalian Economic & Technological Development Zone): ก่อตั้งขึ้นในปี 2527 เป็นเขตพัฒนาเศรษฐกิจระดับชาติแห่งแรกของประเทศจีน มีการลงทุนจากบริษัทต่างชาตีกว่า 1,600 บริษัท และมีการลงทุนจาก 500 บริษัทชั้นนำของโลกจาก 36 ประเทศ เดิมเป็นเขตฐานอุตสาหกรรมหนัก ได้แก่ อุตสาหกรรมเครื่องจักรกล เหล็กและเหล็กกล้า ปิโตรเคมี เคมี ถ่านหิน ไฟฟ้า และวัสดุก่อสร้าง เป็นต้น นับเป็นเขตพัฒนาทางเศรษฐกิจและเทคโนโลยีที่สำคัญของภาคตะวันออกเฉียงเหนือ ปัจจุบัน อุตสาหกรรมที่เขตพัฒนาฯ แห่งนี้ให้การสนับสนุน ได้แก่ อุตสาหกรรมเบา อุตสาหกรรมเครื่องจักร อุตสาหกรรมอิเล็กทรอนิกส์ อุตสาหกรรมปิโตรเคมี และอุตสาหกรรมก่อสร้าง เป็นต้น

เขตอุตสาหกรรมเทคโนโลยีขั้นสูงต้าเหลียน (Dalian Hi – Tech Industrial Zone): เป็นเขตพัฒนาเศรษฐกิจระดับชาติ ก่อตั้งขึ้นในปี 2534 มีพื้นที่ทั้งหมด 35.6 ตารางกิโลเมตร มีวิสาหกิจมาลงทุนในเขตนี้กว่า 2,300 ราย เป็นบริษัทต่างชาตีกว่า 800 บริษัท โดยแบ่งพื้นที่ออกเป็นเขตสำคัญใหญ่ๆ 4 เขต ได้แก่ Qixianling Industrial Base, Dalian Software Park, Dalian DD Port (Digital & DNA) และ Longtou Park

เขตการค้าเสรีต้าเหลียน (Dalian Free Trade Zone): เป็นเขตปลอดภาษีแห่งเดียวในภาคตะวันออกเฉียงเหนือ ปัจจุบัน มีการลงทุนจากบริษัทต่างๆ กว่า 2,000 บริษัททั้งจากจีนและต่างประเทศ

เขตพัฒนาเศรษฐกิจและเทคโนโลยีหยิงโข่ว (Yingkou Economic & Technical Development Zone): เป็นเขตพัฒนาเศรษฐกิจระดับชาติ ภายในเขตพัฒนาฯ มีการลงทุนจากต่างประเทศในอุตสาหกรรมการเพาะพันธุ์สัตว์น้ำและพืชที่ใช้ในอุตสาหกรรมเกษตรเป็นหลัก และอุตสาหกรรมแปรรูปสินค้าที่ใช้ในชีวิตประจำวันซึ่งทำจากไม้และวัสดุทนไฟ รวมถึงการลงทุนในภาคบริการ ได้แก่ โรงแรม และอาหารริมทรัพย์ เป็นต้น

ห้าเขตพัฒนาเศรษฐกิจตามแนวชายฝั่งมณฑลเหลียวหนิง: มีพื้นที่ตั้งอยู่บริเวณแนวชายฝั่ง 5 เขตพัฒนาใหม่ที่สำคัญ ได้แก่ เขตเศรษฐกิจแนวชายฝั่งเหลียวซีจินโจว (Liaoxi Jinzhou Bay Coastal Economic Zone) เขตอุตสาหกรรมแนวชายฝั่งหยิงโข่ว (Yingkou coastal industrial base) เขตอุตสาหกรรมริมท่าเรือของเกาะฉางซิง เมืองต้าเหลียน (Dalian Changxing Island Lingang Industrial Zone) สวนอุตสาหกรรมฮัวฮวนโข่ว เมืองต้าเหลียน (Zhuanghe Dalian Huayuankou Industrial Park) และสวนอุตสาหกรรมตานตง (Dandong Industrial Park) บนฝั่งแม่น้ำเหลียง ทั้งห้าเขตนี้ได้รับการยกระดับให้เป็นเขตพัฒนาทางเศรษฐกิจที่สำคัญของมณฑลเหลียวหนิง โดยตามแนวชายฝั่งของทั้งห้าเขตนี้มีการสร้างถนนหลวงปิ่นไห่และทางด่วนเชื่อมต่อถึงกัน จึงเปรียบเสมือน “ไข่มุกทั้งห้าเม็ดบนสายเส้นเดียวกัน”

ห้าเขตพัฒนาเศรษฐกิจตามแนวชายฝั่งของมณฑลเหอหลินึงมีศักยภาพที่สำคัญคือ เป็นเขตที่อุดมด้วยทรัพยากรธรรมชาติ ได้แก่ น้ำมันปิโตรเลียมและถ่านหิน เหมาะสมแก่การตั้งโรงงานอุตสาหกรรม โดยมณฑลเหอหลินึงเป็นที่ตั้งของโรงงานกลั่นน้ำมันที่ใหญ่ที่สุดถึง 7 แห่งจากจำนวน 10 แห่งของจีน ในปี 2547 – 2548 ประเทศจีนประสบปัญหาขาดแคลนน้ำมันและพลังงานไฟฟ้า แต่มณฑลเหอหลินึงยังมีพลังงานเหล่านี้ใช้อย่างเพียงพอ ดังนั้น จึงเป็นเขตที่เหมาะสมแก่การลงทุนและการตั้งโรงงานอุตสาหกรรมทั้งในปัจจุบันและในอนาคต

เขตพัฒนาเศรษฐกิจและเทคโนโลยีจินโจว (Jinzhou Economic and Technological Development Zone): ตั้งอยู่ในเขตศูนย์กลางอ่าวจินโจว ก่อตั้งขึ้นเมื่อเดือนมีนาคม 2535 และได้รับการยกระดับให้เป็นเขตพัฒนาเศรษฐกิจและเทคโนโลยีระดับประเทศในวันที่ 25 เมษายน 2553 มีพื้นที่ทั้งหมด 156 ตารางกิโลเมตร โดยแบ่งเป็นพื้นที่การบริหารจัดการ 136 ตารางกิโลเมตร และพื้นที่ท่าเรือ 20 ตารางกิโลเมตร ภายในเขตพัฒนา มีโครงสร้างพื้นฐานที่สมบูรณ์ มีเงินลงทุนสะสมด้านโครงสร้างพื้นฐานรวม 8.5 พันล้านหยวน นอกจากนี้ ภายในเขตพัฒนา ยังมีท่าเรือจินโจวซึ่งเป็นท่าเรือพาณิชย์ระหว่างประเทศขนาดใหญ่ที่อยู่ทางตอนเหนือของจีน โดยในปี 2556 มีการสร้างท่าเทียบเรือน้ำลึกแล้วเสร็จ 24 ท่า สามารถรองรับปริมาณสินค้าได้ 75 ล้านตันต่อปี และขนส่งตู้คอนเทนเนอร์ได้ 750,000 TEUs

2. ข้อมูลทางเศรษฐกิจ

2.1 ดัชนีทางเศรษฐกิจมหภาคที่สำคัญ

ในปี พ.ศ. 2558 มณฑลเหอหลินึงมีมูลค่าผลิตภัณฑ์มวลรวมในประเทศเท่ากับ 287 ล้านล้านหยวน เป็นอันดับที่ 10 ของจีน และมีรายได้ต่อหัวของประชากรอยู่ที่ 65,355 หยวน เป็นอันดับที่ 9 ของจีน⁵

ในปี พ.ศ. 2559 มณฑลเหอหลินึงมีมูลค่าผลิตภัณฑ์มวลรวมในประเทศเท่ากับ 2.20 ล้านล้านหยวน เป็นอันดับที่ 14 ของจีน และมีรายได้ต่อหัวของประชากรอยู่ที่ 50,287 หยวน เป็นอันดับที่ 14 ของจีน⁶

ตารางที่ 1.1 ดัชนีทางเศรษฐกิจมหภาคที่สำคัญของมณฑลเหอหลินึง

ดัชนีทางเศรษฐกิจ	2553	2554	2555	2556	2557	การเปลี่ยนแปลงเทียบกับปี 2556 (%)
	มูลค่า	มูลค่า	มูลค่า	มูลค่า	มูลค่า	
ผลิตภัณฑ์มวลรวมภายในมณฑล (พันล้านหยวน)	1,845.70	2,222.70	2,484.64	2,707.77	2,862.66	5.72
Per Capita GRP (หยวน)	42,355.00	50,760.00	56,649.00	61,686.00	65,201.00	5.70
มูลค่าผลผลิตมวลรวม						
- อุตสาหกรรมภาคการเกษตร (พันล้านหยวน)	163.10	191.60	215.58	232.16	228.58	-1.54

⁵ http://news.ifeng.com/a/20160217/47461421_0.shtml?_CPB_404_L6

<http://xxw3441.blog.163.com/blog/static/7538362420163481733782>

⁶ <http://baike.baidu.com/view/2170.htm>

<https://img.supmil.net/data/attachment/forum/201702/04/170557pkllffob4m2lo0ba.jpg>

โครงการที่ปรึกษาส่งเสริมการลงทุนไทย-จีน ประจำปีงบประมาณ 2560

- อุตสาหกรรมภาคการผลิต (พันล้านหยวน)	997.70	1,215.20	1,323.05	1,426.95	1,438.46	0.81
- อุตสาหกรรมการผลิต	878.90	1,069.70	1,160.51	1,251.03	1,265.68	1.17
- อุตสาหกรรมการก่อสร้าง	118.80	145.60	162.54	175.92	187.57	6.62
- อุตสาหกรรมภาคบริการ (พันล้านหยวน)	684.90	815.90	946.01	1,048.66	1,195.62	14.01
มูลค่าเพิ่มของผลผลิตอุตสาหกรรม (พันล้านหยวน)	N/A	N/A	N/A	N/A	N/A	N/A
การลงทุนในสินทรัพย์ถาวร (พันล้านหยวน)	1,604.30	1,772.60	2,183.63	2,510.77	2,473.08	-1.50
การค่าปลีก (พันล้านหยวน)	681.00	800.40	925.66	1,052.44	1,185.70	12.66
เงินเพื่อ (ดัชนีราคาผู้บริโภค %)	N/A	N/A	2.80	2.40	1.70	-29.17
มูลค่าการส่งออก (พันล้านเหรียญสหรัฐฯ)	43.10	51.00	57.95	64.54	58.75	-8.97
มูลค่าการนำเข้า (พันล้านเหรียญสหรัฐฯ)	37.60	44.90	46.04	49.74	55.25	11.08
การลงทุนจากต่างประเทศ						
- มูลค่าของสัญญา (พันล้านเหรียญสหรัฐฯ)	25.60	19.60	24.76	21.63	N/A	N/A
- มูลค่าการลงทุนจริง (พันล้านเหรียญสหรัฐฯ)	20.80	24.30	26.79	29.04	27.42	-5.58

ที่มา: China Statistical Yearbook 2015

ในปี 2557 มณฑลเหลียวหนิงมีมูลค่าผลิตภัณฑ์มวลรวมมาจากภาคการเกษตรร้อยละ 8.0 ภาคอุตสาหกรรมร้อยละ 50.2 และอุตสาหกรรมด้านการบริการร้อยละ 41.8 ดังข้อมูลในตารางที่ 1.2

ตารางที่ 1.2 มูลค่าผลิตภัณฑ์รวมของมณฑลเหลียวหนิงปี 2557

รายการ	มูลค่า (พันล้านหยวน)	สัดส่วน ต่อมูลค่ารวม (%)
มูลค่าผลิตภัณฑ์มวลรวมของมณฑล	2,862.66	100
ภาคการเกษตร	228.58	8.0
ภาคอุตสาหกรรม	1,438.46	50.2
- อุตสาหกรรมการผลิต	1,265.68	44.2
- อุตสาหกรรมการก่อสร้าง	187.57	6.5
ภาคบริการ	1,195.62	41.8
- ธุรกิจคมนาคมขนส่ง จัดเก็บสินค้า และไปรษณีย์	148.89	5.2
- ธุรกิจค้าส่งและค้าปลีก	265.37	9.3
- ธุรกิจด้านที่พักอาศัยและจัดเลี้ยง	56.88	2.0
- ธุรกิจการเงิน	148.22	5.2
- ธุรกิจอสังหาริมทรัพย์	114.57	4.0
- อื่นๆ	435.17	15.2

ที่มา: China Statistical Yearbook 2015

2.2 ภาคการเกษตร

ในปี 2557 มณฑลเหอหนิงมีพื้นที่เพาะปลูกทั้งสิ้นราว 41,640 ตารางกิโลเมตร เป็นพื้นที่ปลูกเมล็ดพืช 32,350 ตารางกิโลเมตร และพืชเศรษฐกิจจำพวกเมล็ดพืชที่ให้น้ำมัน 3,100 ตารางกิโลเมตร โดยในปี 2557 มณฑลเหอหนิงมีมูลค่าผลผลิตทางการเกษตรทั้งสิ้น 449.84 พันล้านหยวน เพิ่มขึ้นร้อยละ 3.42 จากปี 2556 โดยมูลค่าจากการเพาะปลูกมากที่สุด 173.41 พันล้านหยวน ตามมาด้วยการเลี้ยงสัตว์ และประมงตามลำดับ โดยผลผลิตทางการเกษตรที่สำคัญของมณฑล ได้แก่ จำพวกธัญพืช เช่น ซีเรียล ข้าวโพด และผลไม้ ดังข้อมูลในตารางที่ 1.3 และ 1.4

ตารางที่ 1.3 มูลค่าผลผลิตทางการเกษตรของมณฑลเหอหนิง

รายการ	มูลค่าปี 2553 (พันล้าน หยวน)	มูลค่าปี 2554 (พันล้าน หยวน)	มูลค่าปี 2555 (พันล้าน หยวน)	มูลค่าปี 2556 (พันล้าน หยวน)	มูลค่าปี 2557 (พันล้าน หยวน)	สัดส่วนการ เปลี่ยนแปลง (%)
มูลค่าผลผลิตทางการเกษตร	310.70	363.40	406.24	434.97	449.84	3.42
การเพาะปลูก	114.00	130.70	153.96	167.39	173.41	3.60
การป่าไม้	8.30	10.70	12.87	13.65	15.24	11.65
การเลี้ยงสัตว์	127.10	152.10	162.12	167.54	171.75	2.51
การประมง	49.10	56.00	61.87	68.93	69.98	1.52
การให้บริการ	12.20	13.80	15.41	17.47	19.46	11.39

ที่มา: China Statistical Yearbook 2015

ตารางที่ 1.4 ผลผลิตสินค้าเกษตรที่สำคัญของมณฑลเหอหนิงปี 2557

รายการ	ปริมาณปี 2553	ปริมาณปี 2554	ปริมาณปี 2555	ปริมาณปี 2556	ปริมาณปี 2557	สัดส่วนการ เปลี่ยนแปลง (%)
	(หมื่นตัน)	(หมื่นตัน)	(หมื่นตัน)	(หมื่นตัน)	(หมื่นตัน)	
เมล็ดพืช	1,765.4	2,035.5	2,070.5	2,195.6	1,753.9	-20.12
ซีเรียล	N/A	N/A	N/A	N/A	1,674.8	N/A
ข้าว	457.6	501.3	507.8	506.9	451.5	-10.93
ข้าวสาลี	3.7	3.7	3.2	2.7	2.8	3.70
ข้าวโพด	1,150.5	1,360.3	1,432.5	1,563.2	1,170.5	-25.12
เมล็ดถั่ว	34.1	34.1	31.2	28.4	25.7	-9.51
พืชจำพวกมัน (Tubers)	51.3	65.0	49.8	41.6	53.5	28.62
คอตตอน	0.07	0.07	N/A	N/A	0.0	N/A
เมล็ดพืชให้น้ำมัน	99.6	119.8	120.9	113.7	63.7	-43.98
ถั่วลิสง	96.1	116.5	N/A	N/A	62.0	N/A
เมล็ดถั่วเหลือง	N/A	N/A	N/A	N/A	0.2	N/A

รายการ	ปริมาณปี	ปริมาณปี	ปริมาณปี	ปริมาณปี	ปริมาณปี	สัดส่วนการเปลี่ยนแปลง (%)
	2553	2554	2555	2556	2557	
	(หมื่นตัน)	(หมื่นตัน)	(หมื่นตัน)	(หมื่นตัน)	(หมื่นตัน)	
งา	0.2	0.2	N/A	N/A	N/A	N/A
ปืทุรท	4.9	7.8	9.7	17.0	10.1	-40.59
ไບยาสูบ	2.9	3.0	N/A	N/A	3.4	N/A
ไບยาสูบบ่ม	2.5	2.6	N/A	N/A	3.2	N/A
ร้งใหม่	N/A	N/A	N/A	N/A	5.1	N/A
ผลไม้	521.6	574.4	632.9	661.4	870.6	31.63
แอบเปิ้ล	209.5	239.7	263.4	275.3	247.6	-10.06
ลูกแพร์	126.1	140.2	154.7	165.3	137.1	-17.06
องุ่น	63.4	67.3	76.9	81.6	82.7	1.31

ที่มา: China Statistical Yearbook 2015

2.3 ภาคอุตสาหกรรม

มณฑลเหลียวหนิงมีค่าสัดส่วนของประเภทอุตสาหกรรมต่อผลิตภัณฑ์มวลรวมรายมณฑล (Gross Regional Product - GRP) ดังข้อมูลในตารางที่ 1.5

ตารางที่ 1.5 สัดส่วนของประเภทอุตสาหกรรมของมณฑลเหลียวหนิงต่อ GRP (%)

ประเภท	2551	2552	2553	2554	2555	2556	2557
อุตสาหกรรมภาคการเกษตร	9.7	9.3	8.7	8.6	8.7	8.6	8.0
อุตสาหกรรมภาคการผลิต	55.8	52.0	53.2	54.7	53.2	52.7	50.2
- อุตสาหกรรมการผลิต	50.0	45.6	46.7	48.1	46.7	46.2	44.2
- อุตสาหกรรมการก่อสร้าง	5.8	6.4	6.5	6.6	6.5	6.5	6.5
อุตสาหกรรมภาคบริการ	34.5	38.7	38.1	36.7	38.1	38.7	41.8

ที่มา: China Statistical Yearbook 2015

อุตสาหกรรมการผลิตอุปกรณ์และเครื่องจักรเป็นอุตสาหกรรมที่สำคัญของมณฑลเหลียวหนิง โดยบริษัทที่ลงทุนในอุตสาหกรรมนี้ เช่น Shenyang Jinbei Co. Ltd. Daxian Group Co. Ltd. Shenyang Machine Tool Co. Ltd. Northeast Electric Transmission and Transformation Equipment Group Corporation และ Shenyang SIASUN Robot Co. Ltd. เป็นต้น ซึ่งบริษัทต่างๆ เหล่านี้ล้วนมีบทบาทสำคัญต่อภาคอุตสาหกรรมและสร้างประโยชน์ต่อการพัฒนาเศรษฐกิจของมณฑลเหลียวหนิงอย่างยิ่ง

ทั้งนี้ มูลค่าการลงทุนด้านอุตสาหกรรมในมณฑลเหลียวหนิงกว่าร้อยละ 50 เป็นการลงทุนจากรัฐวิสาหกิจ ปัจจุบัน มณฑลเหลียวหนิงยังคงมีความพยายามที่จะปรับโครงสร้างการลงทุนในภาคอุตสาหกรรม

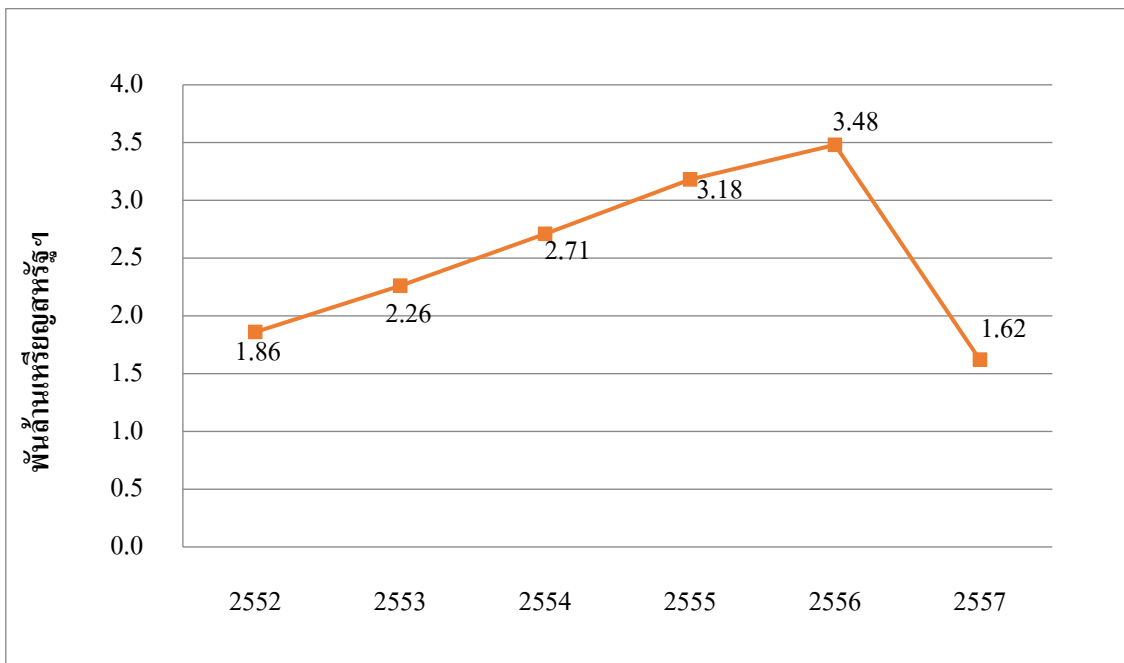
โดยเฉพาะอุตสาหกรรมขนาดใหญ่และขนาดกลาง อีกทั้งยังมีแผนในการพัฒนาด้านเศรษฐกิจในภาคตะวันออกเฉียงเหนือร่วมกับมณฑลจี๋หลินและมณฑลเฮยหลงเจียง ซึ่งแผนดังกล่าวเป็นส่วนหนึ่งในกลยุทธ์การพัฒนาเขตพื้นที่เศรษฐกิจของจีน

2.4 ภาคบริการ

2.4.1 ธุรกิจการท่องเที่ยว

ในปี 2557 มณฑลเหลียวหนิงมีรายได้จากนักท่องเที่ยวต่างชาติ 1,618 ล้านดอลลาร์สหรัฐฯ ลดลงจากปี 2556 ร้อยละ 53.45 โดยมีจำนวนนักท่องเที่ยวต่างชาติทั้งสิ้น 2.6 ล้านคน ลดลงจากปี 2556 ร้อยละ 58.92 ในจำนวนนี้เป็นนักท่องเที่ยวชาวต่างชาติ 2 ล้านคน และเป็นนักท่องเที่ยวชาวฮ่องกง มาเก๊า และไต้หวันมีทั้งสิ้น 5.9 แสนคน

รูปที่ 1.2 รายได้จากนักท่องเที่ยวต่างชาติของมณฑลเหลียวหนิงในปี 2557



ที่มา: China Statistical Yearbook 2015

ตารางที่ 1.6 จำนวนนักท่องเที่ยวต่างชาติที่เข้ามาท่องเที่ยวมณฑลเหลียวหนิงในแต่ละปี

รายการ	2552	2553	2554	2555	2556	2557	สัดส่วนการเปลี่ยนแปลง (%)
จำนวนนักท่องเที่ยว (หมื่นคน)	293.20	361.80	410.30	473.13	503.13	206.70	-58.92
ชาวต่างชาติ	250.70	307.00	344.40	388.59	401.70	201.20	-49.91
ญี่ปุ่น	86.90	101.90	107.30	103.54	74.26	N/A	N/A
รัสเซีย	15.90	21.60	22.50	27.69	32.34	N/A	N/A
สหรัฐอเมริกา	7.70	11.90	12.00	11.73	12.23	N/A	N/A

สิงคโปร์	4.10	5.20	7.60	9.58	10.60	N/A	N/A
อังกฤษ	4.20	5.60	5.90	4.72	4.97	N/A	N/A
ฮ่องกง มาเก๊า ไต้หวัน	42.50	54.80	65.90	84.55	101.43	59.50	-41.34

ที่มา: China Statistical Yearbook 2015

2.4.2 ธุรกิจประกันภัย

ในปี 2557 ธุรกิจประกันภัยในมณฑลเหลียวหนิงมีรายได้จากเบี้ยประกัน 55,770 ล้านหยวน โดยเป็นรายได้จากเบี้ยประกันทรัพย์สิน 18,742 ล้านหยวน และเป็นรายได้จากเบี้ยประกันชีวิต 37,028 ล้านหยวน สำหรับค่าสินไหมที่บริษัทประกันภัยต้องชดใช้มีมูลค่ารวม 22,956 ล้านหยวน โดยเป็นค่าสินไหมสำหรับประกันภัยประเภททรัพย์สิน 11,069 ล้านหยวน และเป็นค่าสินไหมสำหรับประกันชีวิต 11,887 ล้านหยวน

ตารางที่ 1.7 รายได้จากเบี้ยประกันและค่าสินไหมที่บริษัทประกันภัยต้องชดใช้ในปี 2557

รายการ	ประกันทรัพย์สิน (ล้านหยวน)	ประกันชีวิต (ล้านหยวน)	รวม (ล้านหยวน)
รายได้จากเบี้ยประกัน	18,742	37,028	55,770
ค่าสินไหมที่ชดใช้	11,069	11,887	22,956

ที่มา : China Statistical Yearbook 2015

2.5 การลงทุนจากต่างประเทศ

จากข้อมูลการลงทุนโดยตรงจากต่างชาติพบว่า ในปี 2557 มณฑลเหลียวหนิงมีมูลค่าการลงทุนจริงเท่ากับ 27.42 พันล้านเหรียญสหรัฐฯ ลดลงร้อยละ 5.58 จากปี 2556 ที่มีมูลค่า 29.04 พันล้านเหรียญสหรัฐฯ

ตารางที่ 1.8 การลงทุนโดยตรงจากต่างชาติของมณฑลเหลียวหนิง

รายการ	2552	2553	2554	2555	2556	2557	สัดส่วนการเปลี่ยนแปลง (%)
มูลค่าของสัญญา (พันล้านเหรียญสหรัฐฯ)	28.18	25.64	19.64	24.76	21.63	N/A	N/A
มูลค่าการลงทุนจริง (พันล้านเหรียญสหรัฐฯ)	15.44	20.75	24.27	26.79	29.04	27.42	-5.58

ที่มา: China Statistical Yearbook 2015

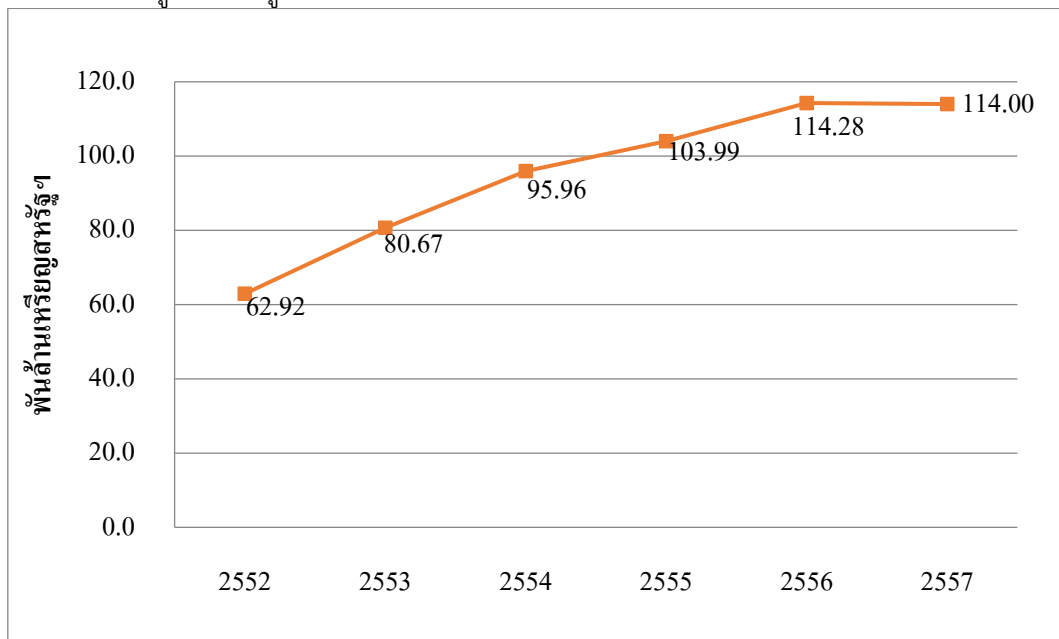
มณฑลเหลียวหนิงถือเป็นแหล่งการลงทุนที่น่าสนใจซึ่งมีมูลค่าการลงทุนจากต่างประเทศสูงสุดในเขตภาคตะวันออกเฉียงเหนือของจีน โดยเมืองที่เป็นเป้าหมายในการการลงทุนโดยตรงจากต่างชาติ คือ นครเสิ่นหยาง และเมืองต้าเหลียน ทั้งนี้การวิจัยวิทยาศาสตร์และบริการด้านเทคนิคเป็นอุตสาหกรรมที่ได้รับความนิยมมากที่สุดจากนักลงทุนต่างชาติที่เข้ามาลงทุนในนครเสิ่นหยาง ขณะที่อุตสาหกรรมด้านอสังหาริมทรัพย์และการก่อสร้างเป็นอุตสาหกรรมที่ต่างชาติเข้ามาลงทุนในเมืองต้าเหลียนมากที่สุด อย่างไรก็ตาม อุตสาหกรรมการบริการของมณฑลเหลียวหนิงได้กลายเป็นอุตสาหกรรมที่มีศักยภาพในการดึงดูดเงินทุนต่างชาติเป็นจำนวนมาก

โดยในปี 2557 มณฑลเหอหนิงมีการลงทุนจากต่างชาติในอุตสาหกรรมภาคบริการมากถึง 12,830 ล้านดอลลาร์สหรัฐฯ ตามมาด้วยอุตสาหกรรมภาคการผลิต 14,190 ล้านดอลลาร์สหรัฐฯ และอุตสาหกรรมภาคเกษตร 400 ล้านดอลลาร์สหรัฐฯ

2.6 การค้าระหว่างประเทศ

ในปี 2557 มูลค่าการนำเข้า – ส่งออกของมณฑลเหอหนิงเท่ากับ 114 พันล้านเหรียญสหรัฐฯ ลดลงจากปี 2556 ร้อยละ 0.25 โดยมูลค่าการส่งออกเท่ากับ 58.75 พันล้านเหรียญสหรัฐฯ ลดลงร้อยละ 8.97 มูลค่าการนำเข้าเท่ากับ 55.25 พันล้านเหรียญสหรัฐฯ เพิ่มขึ้นร้อยละ 11.08 จากปี 2556

รูปที่ 1.3 มูลค่าการนำเข้าและส่งออกของมณฑลเหอหนิงในแต่ละปี



ที่มา: China Statistical Yearbook 2015

สินค้าส่งออกที่สำคัญของมณฑลเหอหนิงในปี 2557 ได้แก่ เครื่องใช้ไฟฟ้า ซึ่งมีมูลค่าการส่งออก 21,990 ล้านดอลลาร์สหรัฐฯ วัสดุเหล็ก 7,650 ล้านดอลลาร์สหรัฐฯ ผลิตภัณฑ์การเกษตร 5,340 ล้านดอลลาร์สหรัฐฯ และผลิตภัณฑ์ที่ใช้เทคโนโลยีขั้นสูง 5,120 ล้านดอลลาร์สหรัฐฯ โดยส่งออกไปยังประเทศต่างๆ ที่สำคัญ อาทิ ญี่ปุ่น สหรัฐอเมริกา และเกาหลีใต้ เป็นต้น

ตารางที่ 1.9 ประเทศส่งออกที่สำคัญของมณฑล

ประเทศ	2552	2553	2554	2555	2556	2557	สัดส่วนการเปลี่ยนแปลง (%)
	(ล้านเหรียญสหรัฐฯ)	(ล้านเหรียญสหรัฐฯ)	(ล้านเหรียญสหรัฐฯ)	(ล้านเหรียญสหรัฐฯ)	(ล้านเหรียญสหรัฐฯ)	(ล้านเหรียญสหรัฐฯ)	
ญี่ปุ่น	7,714.00	9,731.90	10,978.80	10,126.31	10,119.27	9,590.00	-5.23
สหรัฐอเมริกา	3,946.50	4,739.00	4,984.30	6,868.74	7,943.59	6,540.00	-17.67
เกาหลีใต้	3,333.30	3,984.50	4,882.30	5,573.53	5,404.65	5,390.00	-0.27
สิงคโปร์	3,149.80	2,848.70	2,097.90	2,622.41	3,878.19	N/A	N/A
อินโดนีเซีย	1,134.00	1,592.90	2,167.40	2,069.26	2,350.18	N/A	N/A

ที่มา: China Statistical Yearbook 2015

ส่วนสินค้านำเข้าหลักของมณฑลเหลียวหนิงในปี 2557 ได้แก่ เครื่องใช้ไฟฟ้า ซึ่งมีมูลค่าการนำเข้า 15,980 ล้านดอลลาร์สหรัฐฯ น้ำมันดิบ 13,700 ล้านดอลลาร์สหรัฐฯ ผลิตภัณฑ์การเกษตร 5,940 ล้านดอลลาร์สหรัฐฯ และผลิตภัณฑ์ที่ใช้เทคโนโลยีขั้นสูง 4,890 ล้านดอลลาร์สหรัฐฯ โดยสินค้าส่วนใหญ่นำเข้าจากประเทศญี่ปุ่น เยอรมนี และออสเตรเลีย เป็นต้น

ตารางที่ 1.10 ประเทศนำเข้าที่สำคัญของมณฑล

ประเทศ	2552	2553	2554	2555	2556	2557	สัดส่วนการเปลี่ยนแปลง (%)
	(ล้านเหรียญสหรัฐฯ)	(ล้านเหรียญสหรัฐฯ)	(ล้านเหรียญสหรัฐฯ)	(ล้านเหรียญสหรัฐฯ)	(ล้านเหรียญสหรัฐฯ)	(ล้านเหรียญสหรัฐฯ)	
ญี่ปุ่น	4,426.10	5,606.20	6,233.30	5,463.51	5,513.61	N/A	N/A
เกาหลีใต้	2,440.50	3,091.10	4,523.50	5,762.46	5,740.33	N/A	N/A
เยอรมนี	1,987.80	3,213.70	3,934.90	2,869.56	3,913.92	N/A	N/A
ออสเตรเลีย	2,596.00	3,090.60	3,770.20	3,442.14	4,043.65	N/A	N/A
สหรัฐอเมริกา	1,873.80	2,297.70	2,856.00	3,363.54	2,950.19	N/A	N/A

ที่มา: China Statistical Yearbook 2015

2.7 ตลาดผู้บริโภค

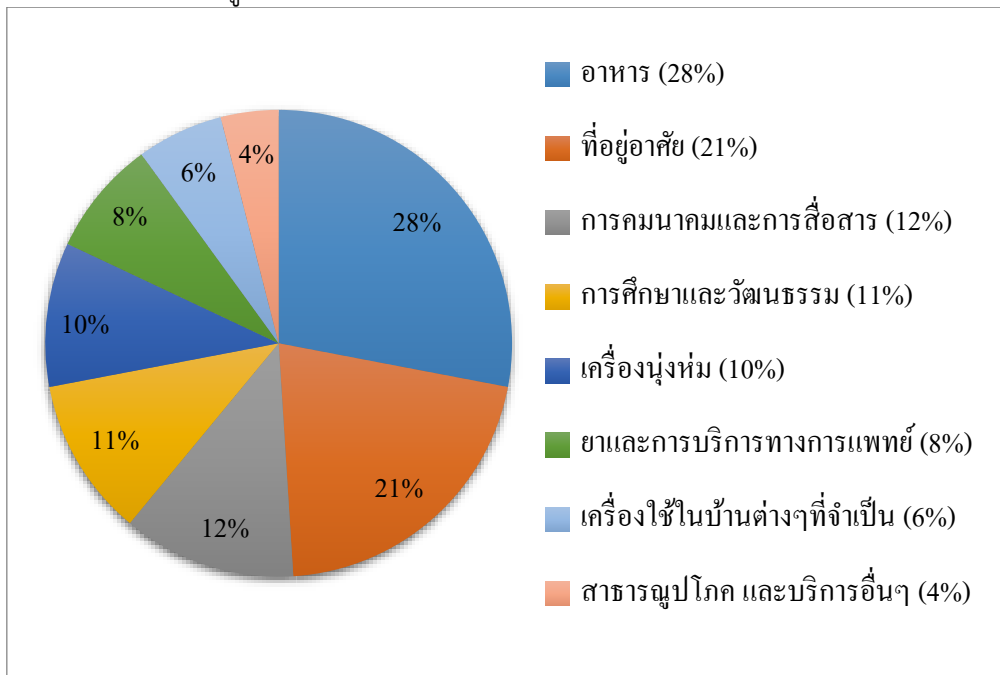
ในปี 2557 มณฑลเหลียวหนิงมีการเติบโตของตลาดผู้บริโภคเพิ่มขึ้นร้อยละ 12.66 หรือเป็นมูลค่า 1,185.70 พันล้านหยวน ทั้งนี้ มณฑลเหลียวหนิงมีศูนย์กลางของตลาดการค้าอยู่ที่นครเสิ่นหยางและเมืองต้าเหลียน

ห้างสรรพสินค้าและศูนย์การค้าหลักของมณฑลเหลียวหนิง ได้แก่ Tianhe Parkson Shopping Center Dalian Shopping Center Zhongxing-Shenyang Commercial Building Zhongxing-Dalian Commercial Building และ Anshan Department Store ซึ่งเป็นห้างสรรพสินค้าอันดับหนึ่งของมณฑล

ในปี 2557 ประชากรเขตเมืองในมณฑลเหอหนิงมีรายได้สุทธิส่วนบุคคลเท่ากับ 29,081.7 หยวน ต่อปี ในขณะที่ค่าครองชีพของประชากรต่อหัวในปี 2557 อยู่ที่ 20,519.6 หยวน โดยมีการใช้จ่ายในสินค้าประเภทอาหารมากที่สุด 5,816.9 หยวน ตามมาด้วยค่าใช้จ่ายด้านที่อยู่อาศัย 4,428.2 หยวน และค่าใช้จ่ายทางการคมนาคมและการสื่อสาร 2,434.3 หยวน

ทางด้านประชากรในเขตชนบทนั้น มีระดับค่าครองชีพต่อหัวของประชากรในปี 2557 อยู่ที่ 7,800.7 หยวน โดยมีการใช้จ่ายในสินค้าประเภทอาหารมากที่สุด 2,210.9 หยวน ตามมาด้วยค่าใช้จ่ายด้านที่อยู่อาศัย 1,491.7 หยวน และค่าใช้จ่ายทางการคมนาคมและการสื่อสาร 1,049.7 หยวน

รูปที่ 1.4 โครงสร้างการใช้จ่ายของประชากรในเมือง



ที่มา: China Statistical Yearbook 2015

อุตสาหกรรมที่มีศักยภาพของมณฑลเหอหนิง มีดังนี้

มณฑลเหอหนิงตั้งอยู่ทางตอนใต้ของภาคตะวันออกเฉียงเหนือของจีนและมีพื้นที่ติดกับชายฝั่งทะเลเป็นฐานที่ตั้งของอุตสาหกรรมที่สำคัญในประเทศจีน และเป็นหนึ่งในมณฑลที่มีประเภทอุตสาหกรรมที่สมบูรณ์มากที่สุด อีกทั้งยังมีระบบการศึกษาที่เข้มแข็งและมีเกษตรกรรมที่แข็งแกร่งอีกด้วย ซึ่งอุตสาหกรรมที่มีศักยภาพของมณฑลเหอหนิง ได้แก่ อุตสาหกรรมการผลิตอุปกรณ์เทคโนโลยี การแปรรูปผลผลิตทางการเกษตร ปิโตรเคมี และโลหะภัณฑ์ เป็นต้น ทั้งนี้ อุตสาหกรรมที่มีศักยภาพมากที่สุดของมณฑลเหอหนิง ได้แก่ 2 อุตสาหกรรมดังรายละเอียดด้านล่าง ดังนี้⁷

⁷ http://www.gov.cn/test/2013-03/22/content_2360050.htm

<https://baike.baidu.com/item/%E8%BE%BD%E5%AE%81/121838?fromtitle=%E8%BE%BD%E5%AE%81%E7%9C%81&fromid=739981>

อุตสาหกรรมการผลิตอุปกรณ์เทคโนโลยี

มณฑลเหอหนานเป็นหนึ่งในมณฑลชั้นนำของ 3 มณฑลในภาคตะวันออกเฉียงเหนือของจีน และเป็นมณฑลที่มีศักยภาพด้านอุตสาหกรรมการผลิตอุปกรณ์เทคโนโลยีมากที่สุดในภาคตะวันออกเฉียงเหนือของจีน คิดเป็นสัดส่วนร้อยละ 33 ของอุตสาหกรรมทั้งหมดในมณฑลเหอหนาน ถือได้ว่าเป็นมณฑลที่มีชื่อเสียงด้านอุตสาหกรรมการผลิตอุปกรณ์เทคโนโลยีมากที่สุดในภาคตะวันออกเฉียงเหนือของจีน โดยมีการผลิตอุปกรณ์อาทิ ตู้ขนส่งสินค้ารถไฟ เครื่องยนต์เจ็ท อุปกรณ์นิวเมติกส์ (Pneumatic) ท่อเหล็กไร้รอยต่อ อุปกรณ์การแปลงและการส่งกำลังไฟฟ้า อุปกรณ์สำหรับทำเหมืองแร่ เครื่องปฏิกรณ์นิวเคลียร์ เป็นต้น⁸

อุตสาหกรรมแปรรูปผลผลิตทางการเกษตร

ในปัจจุบัน อุตสาหกรรมแปรรูปผลผลิตทางการเกษตรของมณฑลเหอหนานมีบริษัทชั้นนำที่มีศักยภาพซึ่งมีความสำคัญต่อประเทศเป็นอย่างมาก ทั้งนี้ มีอุตสาหกรรมเกษตรชั้นนำระดับประเทศกว่า 60 บริษัท และมีอุตสาหกรรมเกษตรชั้นนำระดับมณฑลกว่า 450 บริษัท และตั้งแต่เดือนมกราคมถึงเดือนกันยายน ปี พ.ศ. 2559 อุตสาหกรรมแปรรูปผลผลิตทางการเกษตรของมณฑลเหอหนานมีมูลค่าเพิ่มขึ้นกว่าปีที่ผ่านมาร้อยละ 17.9 มีอัตราการขยายตัวสูงขึ้นร้อยละ 2.7 เมื่อเทียบกับอุตสาหกรรมอื่นๆ ของมณฑลเหอหนาน ทำให้อุตสาหกรรมแปรรูปผลผลิตทางการเกษตรกลายเป็นอุตสาหกรรมที่มีศักยภาพเป็นอันดับ 2 ของมณฑลเหอหนาน⁹

นโยบายส่งเสริมอุตสาหกรรมที่มีศักยภาพในอนาคต

อุตสาหกรรมการผลิตอุปกรณ์เทคโนโลยี

เมื่อเดือนธันวาคม ปี พ.ศ. 2558 รัฐบาลมณฑลเหอหนานได้ประกาศ “โครงร่างแผนปฏิบัติงานของมณฑลเหอหนานกับนโยบาย Made in China 2025” โดยเน้นการพัฒนา 15 อุตสาหกรรมที่สำคัญ ได้แก่ การพัฒนาเครื่องมือ CNC คุณภาพระดับสูง การผลิตอุปกรณ์หุ่นยนต์อัจฉริยะ อุปกรณ์การบินและอวกาศ อุปกรณ์วิศวกรรมทางทะเลและเรือคุณภาพระดับสูง เป็นต้น เพื่อเร่งดำเนินการตามนโยบายและยุทธศาสตร์ของการเป็น “มณฑลที่มีเสถียรภาพด้านการผลิตสูง”¹⁰

อุตสาหกรรมแปรรูปผลผลิตทางการเกษตร

ในปลายปี พ.ศ. 2559 เมืองฟูซินในมณฑลเหอหนานได้ก่อสร้างพื้นที่เขตทดลองเสร็จสิ้นแล้ว ซึ่งขนาดพื้นที่ดังกล่าวมีจำนวน 139,000 เฮกตาร์ โดยโครงการที่ก่อสร้างแล้วเสร็จได้สร้างมูลค่าเพิ่มขึ้นถึง 6,964 ล้านหยวน และเกษตรกรในพื้นที่เขตทดลองดังกล่าวจำนวน 763,000 คนมีรายได้ต่อหัวอยู่ที่ 9,127 หยวน

⁸ http://www.sia.cn/xwzx/mtjj/201607/t20160706_4635891.html

⁹ http://govinfo.so/news_info.php?id=52415

<http://seo.fvhun.com/jczs/34011.html>

¹⁰ http://www.sia.cn/xwzx/mtjj/201607/t20160706_4635891.html

และแผนแม่บทแนวคิดการเกษตรสมัยใหม่ 3 ปีรอบใหม่ คือการสร้างเสถียรภาพสู่ความสำเร็จในการก่อสร้าง “แถบทดลองการเกษตรสมัยใหม่เมืองเสินหยางและเมืองฟู่ซินจำนวน 133,000 เฮกตาร์” ในขณะเดียวกัน ก็มีการขยายขอบเขตการพัฒนา เพื่อขยายเขตทดลองการเกษตรสมัยใหม่จำนวน 65 ตำบล และ 616 หมู่บ้าน ให้ครอบคลุมทั้งในเขตเมืองและหมู่บ้านทั้งหมด และสร้างเขตทดลองการเกษตรสมัยใหม่เพิ่มจำนวน 67,000 เฮกตาร์ และเมื่อถึงปี พ.ศ. 2562 คาดว่าจะมีเขตทดลองการเกษตรสมัยใหม่ครอบคลุมจำนวนพื้นที่ทั้งหมด 200,000 เฮกตาร์ ทั้งนี้ เป้าหมายเพื่อการรวมปัจจัยทางการเกษตรสมัยใหม่ไว้ด้วยกัน และทำให้อุตสาหกรรมแปรรูปผลผลิตทางการเกษตรมีความสมบูรณ์แบบมากยิ่งขึ้น¹¹

¹¹ <http://www.shengzhujia.com/view/531767.html>