

## มณฑลจี๋หลิน (Jilin Province)

### 1. ข้อมูลทั่วไป

#### 1.1 ที่ตั้งและประชากร

มณฑลจี๋หลินหรือเรียกสั้นๆ ว่า จี๋ (Ji) ตั้งอยู่ในภาคตะวันออกเฉียงเหนือของจีน โดยมีชายแดนภาคตะวันออกเฉียงติดกับประเทศรัสเซีย และชายแดนภาคใต้ติดกับประเทศเกาหลีเหนือ เมืองหลวงของมณฑลจี๋หลินคือ นครฉางชุน (Changchun) มีพื้นที่โดยรวม 187,400 ตารางกิโลเมตร มีทรัพยากรน้ำอุดมสมบูรณ์ โดยแม่น้ำสายสำคัญในมณฑล ได้แก่ แม่น้ำซงฮัว แม่น้ำเหลียวเหอ แม่น้ำยาลู่ แม่น้ำถุเหมิน และแม่น้ำสุยเฟิน

ปี 2557 มณฑลจี๋หลินมีประชากรจำนวน 26.71 ล้านคน แบ่งเป็นสัดส่วนประชากรชายและหญิงร้อยละ 50.40 และ 49.60 ตามลำดับ ประชากรมีอัตราการเกิดอยู่ที่ร้อยละ 6.62 อัตราการตายร้อยละ 6.22 โดยประชากรส่วนใหญ่กว่าร้อยละ 54.81 อาศัยอยู่ในเขตเมือง ทั้งนี้ ประชากรร้อยละ 39.30 ประกอบอาชีพในอุตสาหกรรมภาคการบริการ ร้อยละ 36.90 อยู่ในอุตสาหกรรมภาคการเกษตร และที่เหลือร้อยละ 23.80 อยู่ในอุตสาหกรรมภาคการผลิต มีอัตราการว่างงานของประชากรในเขตเมืองร้อยละ 3.4<sup>1</sup>

รูปที่ 1.1 แผนที่มณฑลจี๋หลิน



ที่มา : [www.travelchinaguide.com](http://www.travelchinaguide.com)

#### 1.2 ทรัพยากรธรรมชาติ<sup>2</sup>

มณฑลจี๋หลินเป็นมณฑลที่มีทรัพยากรธรรมชาติและแร่ธาตุมากมาย มีทรัพยากรดินที่อุดมสมบูรณ์เหมาะสำหรับการเพาะปลูก จนได้รับสมญานามว่า “พื้นที่ดินดำ” เป็นมณฑลหนึ่งของจีนที่เป็นฐานการผลิตเมล็ดพืช มีพื้นที่ป่าไม้คิดเป็นร้อยละ 42.5 ของพื้นที่ทั้งมณฑล มีความอุดมสมบูรณ์ทั้งพันธุ์พืชและพันธุ์สัตว์ นับเป็นมณฑลที่มีความสำคัญด้านป่าไม้มณฑลหนึ่งของจีน โดยเฉพาะในเขตภูเขาอาจไปชานซึ่งมีพันธุ์พืชที่

<sup>1</sup> Statistical Bureau of Jilin Province(2015). *Jilin Statistical Yearbook 2015*. Beijing: China Statics Press, 2015

<sup>2</sup> ศูนย์ข้อมูลธุรกิจไทยในจีน(2559). *ข้อมูลพื้นฐานมณฑลจี๋หลิน*. สืบค้นเมื่อ 17 ตุลาคม 2559 จาก <http://www.thaibizchina.com/thaibizchina/th/china-info/country/jilin/>

หลากหลาย อาทิ สนแดง ต้นไฉ้ และต้นหลิวน้ำ เป็นต้น อีกทั้งในเขตภูเขาอาจไปชานยังมีทะเลสาบน้ำจืดบนภูเขาที่ใหญ่ที่สุดในประเทศจีน

มณฑลจี๋หลินเป็นแหล่งสมุนไพรยาจีนที่สำคัญ โดยมีพืชที่สามารถใช้ทำยามากกว่า 1,850 ชนิด มีการผลิตผลิตภัณฑ์จากไม้มากเป็นอันดับที่ 6 ของจีน มีผลิตภัณฑ์โสมและเขากวางที่มีชื่อเสียงทั้งในจีนและต่างประเทศ นอกจากนี้ มณฑลจี๋หลินยังมีทรัพยากรมากมายที่เป็นวัตถุดิบในการผลิตยา และมีพืชสมุนไพรอีกประมาณ 9,000 ชนิด

มณฑลจี๋หลินมีทรัพยากรแร่ทั้งหมด 89 ชนิด แร่ที่สำคัญได้แก่ หินน้ำมัน (Oil Shale) ดินเบา (Diatomaceous) แร่วอลาสโทไนต์ (Wollastonite) และหินสกอเรีย (Scoria) เป็นต้น

### 1.3 เมืองสำคัญและเขตพัฒนาทางเศรษฐกิจ<sup>3</sup>

#### เมืองสำคัญ

นครฉางชุน: เป็นเมืองหลวงของมณฑลจี๋หลิน ได้รับการขนานนามว่า “เมืองแห่งฤดูใบไม้ผลิทางตอนเหนือของประเทศจีน” มีเนื้อที่ทั้งหมด 20,571 ตารางกิโลเมตร เป็นพื้นที่เขตเมือง 2,583 ตารางกิโลเมตร อุตสาหกรรมที่สำคัญของนครฉางชุนคือ อุตสาหกรรมการผลิตรถยนต์ โดยเป็นแหล่งผลิตรถยนต์และรถบรรทุกที่ใหญ่ที่สุดในประเทศจีน บริษัทผู้ผลิตรถยนต์ต่างชาติดำเนินการที่สำคัญที่เข้ามาลงทุน ได้แก่ Volkswagen, Audi และ Toyota เป็นต้น และยังมีบริษัทผู้ผลิตรถยนต์ในจีนเองที่เข้ามาลงทุนด้วย

ปัจจุบัน คณะรัฐมนตรีจีนได้อนุมัติให้นครฉางชุนก่อตั้งเขตใหม่ นครฉางชุน เพื่อพัฒนาเป็นแรงขับเคลื่อนการฟื้นฟูเศรษฐกิจของภาคตะวันออกเฉียงเหนือของจีน รวมทั้งเป็นส่วนประกอบสำคัญในการพัฒนาเขตแม่น้ำกุกเหินเจียง โดยเขตใหม่ นครฉางชุนมีพื้นที่ 499 ตารางกิโลเมตร ซึ่งครองสัดส่วนพื้นที่ร้อยละ 10 ของพื้นที่ทั้งหมดของนครฉางชุน นอกจากนี้ เขตใหม่ นครฉางชุนยังมีเป้าหมายเพื่อพัฒนาเป็นฐานอุตสาหกรรม 4 ประเภท ได้แก่ ฐานอุตสาหกรรมเทคโนโลยีขั้นสูง ฐานอุตสาหกรรมรถยนต์ รางรถไฟ และหุ่นยนต์อัจฉริยะ ฐานอุตสาหกรรมขนส่งทางอากาศ และฐานอุตสาหกรรมการรักษาพยาบาลและการดูแลสุขภาพผู้สูงอายุ

เมืองจี๋หลิน: เป็นเมืองที่ใหญ่เป็นอันดับที่ 2 รองจากนครฉางชุน มีความโดดเด่นทางภูมิศาสตร์ โดยลักษณะภูมิประเทศจะลาดเอียงจากทิศตะวันออกเฉียงใต้ไปสู่ทิศตะวันตกเฉียงเหนือ เมืองจี๋หลินตั้งอยู่ทางทิศตะวันออกเฉียงของนครฉางชุน มีเนื้อที่ทั้งหมด 27,120 ตารางกิโลเมตร เป็นพื้นที่เขตเมือง 3,636 ตารางกิโลเมตร ทิศตะวันออกเฉียงติดกับเขตปกครองตนเองชนชาติเกาหลี่ ทิศตะวันตกติดกับนครฉางชุนและเมืองซีอิมิง ทิศเหนือติดกับมณฑลเฮยหลงเจียง และทิศใต้กับติดเมืองหุนเจียง โดยสามารถแบ่งเขตพื้นที่ตามลักษณะภูมิประเทศได้เป็น 4 เขต คือ เขตพื้นที่ภูเขาจางซาน ซึ่งเป็นเขตป่าไม้ที่สำคัญของเมืองจี๋หลิน เขตทิวเขาตีซาน เป็นเขตที่ได้รับการพัฒนาเป็นเขตแรกๆ ทำให้พื้นที่ป่าในเขตนี้ลดน้อยลง เขตหุบเขาเสี่ยกู่ เป็นเขตสถานีผลิตไฟฟ้าพลังน้ำเฟิงหม่าน ซึ่งเป็นเขตสำคัญในด้านการผลิตพลังงาน การประมง การท่องเที่ยว รวมถึงการพัฒนาเศรษฐกิจ และเขตพื้นที่ราบเหอกู่ เป็นเขตที่มีแม่น้ำซงฮัวไหลผ่านและแตกแยกออกเป็นหลายสาย ทำให้ดินมีแร่ธาตุอุดมสมบูรณ์ จึงเป็นเขตเพาะปลูกที่สำคัญที่สุดของเมืองจี๋หลิน

<sup>3</sup> ศูนย์ข้อมูลธุรกิจไทยในจีน(2559). เมืองสำคัญ/ เขตพัฒนาเศรษฐกิจมณฑลจี๋หลิน. สืบค้นเมื่อ 17 ตุลาคม 2559 จาก <http://www.thaibizchina.com/thaibizchina/th/china-info/country/jilin/city.php>

## เขตพัฒนาเศรษฐกิจ

1. เขตพัฒนาเศรษฐกิจและเทคโนโลยีฉางชุน (Changchun Economic & Technological Development Zone) ตั้งอยู่ทางทิศตะวันออกของนครฉางชุน ห่างจากสถานีส่งสินค้าทางรถไฟเพียง 2 กิโลเมตร ห่างจากท่าเรือต้าเหลียนประมาณ 6 ชั่วโมง (ทางรถยนต์) ได้รับการอนุมัติให้เป็นเขตพัฒนาเศรษฐกิจและเทคโนโลยีระดับประเทศเมื่อเดือนเมษายน 2536 มีพื้นที่ประมาณ 112 ตารางกิโลเมตร ถึงปลายปี 2552 มีบริษัทเข้ามาลงทุนรวม 5,808 ราย เป็นวิสาหกิจต่างชาติ 581 ราย โดยมีบริษัทข้ามชาติ 84 บริษัทจาก 29 ประเทศมาลงทุนในเขตพัฒนาฯ แห่งนี้ นอกจากนี้ ยังมี 500 บริษัทยอดเยี่ยมของโลกจำนวน 29 รายมาลงทุนในเขตพัฒนาฯ นี้ด้วย<sup>4</sup>

ปัจจุบัน เขตพัฒนาเศรษฐกิจและเทคโนโลยีฉางชุนได้แบ่งพื้นที่ออกเป็นเขตนิคมอุตสาหกรรมต่างๆ ดังนี้

นิคมอุตสาหกรรมชีวภาพ (Biochemical Industrial Park): เป็นฐานทดลองอุตสาหกรรมแบบใหม่ ของอุตสาหกรรมเคมีชีวภาพ มีผู้ประกอบการในเขตนี้กว่า 40 บริษัท เช่น Dacheng Group, DSM และ HK Migao Group เป็นต้น

นิคมอุตสาหกรรมยานยนต์พิเศษ (Special Purpose Vehicle Industrial Park): เป็นนิคมอุตสาหกรรมยานยนต์พิเศษแห่งแรกในประเทศจีน ผู้ประกอบการยานยนต์ที่อยู่ในเขตนี้ ได้แก่ GM, Sany Heavy Industry, Liugong, Komatsu Engineering Machinery และ Ireland Automotive Close Parts เป็นต้น

เขตโลจิสติกส์สินค้าทัณฑ์บน (Bonded Logistics Park): ตั้งอยู่ใกล้สถานีรถไฟ ทางด่วน และห่างจาก สนามบินนานาชาติฉางชุนหลงเจีย (Changchun Longjia International Airport) เพียง 10 กิโลเมตร

นิคมอุตสาหกรรมการผลิตอุปกรณ์ (Equipment Manufacturing Park): เน้นการผลิตเครื่องมือ ประหยัดพลังงาน เครื่องจักรในการผลิตอาหารและบรรจุภัณฑ์ทั่วไป และเครื่องมือที่ใช้เทคโนโลยีที่ก่อให้เกิด คาร์บอนต่ำ บริษัทที่ลงทุนในเขตนี้ ได้แก่ Sanding Transformer Manufacturing Co., Ltd. KSM Casting Co., Ltd. Power Equipment Manufacturing Co., Ltd. และบริษัทอื่นๆ อีก 13 บริษัท

นิคมอุตสาหกรรมรูปแบบใหม่ (Newly Emerging Industrial Park): มีพื้นที่ 5.77 ตารางกิโลเมตร เน้นอุตสาหกรรมวัสดุใหม่ อุตสาหกรรมพลังงานใหม่ อุตสาหกรรมข้อมูลข่าวสาร และอุตสาหกรรมยาแบบใหม่

นิคมอุตสาหกรรมยานยนต์ (Auto Parts Industrial Park): เน้นอุตสาหกรรมยานยนต์ การตกแต่ง ภายในรถยนต์ เครื่องยนต์ ตัวถัง และกุญแจ รวมไปถึงการเพิ่มความสามารถในการวิจัยและพัฒนาเพื่อ กลายเป็นฐานการผลิตและส่งออกด้านยานยนต์ที่สำคัญของประเทศจีน ในเขตพัฒนาฯ มีบริษัทชั้นนำด้านยาน ยนต์และชิ้นส่วนยานยนต์กว่า 68 บริษัท อาทิ FAW BUS, FAW GM, FAW CAR และ FAW TOYOTA ENGINE เป็นต้น

เขตสินค้าจำหน่ายเร็ว (Fast Moving Consumer Goods): ผู้ประกอบการหลักในเขตนี้ ได้แก่ Coca-Cola Pepsi-Cola United Group Ammon Food และ Laochang Food เป็นต้น ซึ่งล้วนแต่เป็น ผู้ประกอบการที่มีส่วนแบ่งทางการตลาด

นิคมอุตสาหกรรมออปโตอิเล็กทรอนิกส์ (Optoelectronic Information Industrial Park): เน้นการ พัฒนาอุตสาหกรรมออปโตอิเล็กทรอนิกส์ หลอดไฟ LED และผลิตภัณฑ์ OLED

<sup>4</sup> เขตพัฒนาเศรษฐกิจและเทคโนโลยีฉางชุน. เกี่ยวกับเขตพัฒนาเศรษฐกิจและเทคโนโลยีฉางชุน. สืบค้นเมื่อ 17 ตุลาคม 2559 จาก <http://www.cetdz.gov.cn/>

2. เขตพัฒนาอุตสาหกรรมเทคโนโลยีขั้นสูงฉางชุน (Changchun National High-Technology Industry Development Area) ตั้งขึ้นเมื่อปี 2534 เป็นเขตพัฒนาฯ ระดับประเทศ ตั้งอยู่ทางทิศตะวันตกเฉียงใต้ของนครฉางชุน มีเนื้อที่ 210 ตารางกิโลเมตร อุตสาหกรรมหลักในเขตพัฒนาฯ นี้ ได้แก่ อุตสาหกรรมชีววิทยาและเวชภัณฑ์ อุตสาหกรรมเทคโนโลยีสารสนเทศ อุตสาหกรรมเทคโนโลยีการผลิตสมัยใหม่ และอุตสาหกรรมวัสดุอุปกรณ์สมัยใหม่ ตัวอย่างที่ลงทุนในเขตนี้ อาทิ Yitian group, Longfor group และ Lotte เป็นต้น<sup>5</sup>

3. เขตพัฒนาเศรษฐกิจและการท่องเที่ยวฉางชุนจิงเยี่ย (Changchun Jingyue Tourist & Economic Development Zone) ตั้งอยู่ทางทิศตะวันออกเฉียงใต้ของนครฉางชุน ครอบคลุมเนื้อที่ 478 ตารางกิโลเมตร อุตสาหกรรมหลักในเขตคือ อุตสาหกรรมการท่องเที่ยว ภายในเขตพัฒนาฯ มีทรัพยากรธรรมชาติหลากหลาย มีทิวทัศน์สวยงามเหมาะแก่การท่องเที่ยว มีเป้าหมายในการพัฒนาให้กลายเป็นเขตท่องเที่ยวที่มีคุณภาพและมาตรฐานระดับประเทศ โดยไม่เพียงแต่เน้นการท่องเที่ยวเชิงนิเวศน์เท่านั้น แต่ยังรวมถึงการท่องเที่ยวเชิงวัฒนธรรมและประวัติศาสตร์ด้วย

4. เขตพัฒนาอุตสาหกรรมรถยนต์ฉางชุน (Changchun Automotive Industries Development Area) ก่อตั้งขึ้นเมื่อเดือนกันยายน 2548 ตั้งอยู่ทางทิศตะวันตกเฉียงใต้ของนครฉางชุน มีพื้นที่ทั้งหมด 118.59 ตารางกิโลเมตร มีวัตถุประสงค์หลักในการจัดตั้งเพื่อพัฒนาให้นครฉางชุนเป็นเมืองแห่งการผลิตรถยนต์นานาชาติ

5. เขตพัฒนาอุตสาหกรรมขั้นสูงจีหลิน (Jilin National Hi-tech Industrial Development Zone) ก่อตั้งขึ้นเมื่อเดือนพฤศจิกายน 2535 มีเนื้อที่ทั้งหมด 11.18 ตารางกิโลเมตร ถึงสิ้นปี 2551 มีวิสาหกิจเข้ามาลงทุนภายในเขตพัฒนาฯ รวม 3,120 ราย ในจำนวนนี้เป็นวิสาหกิจด้านเทคโนโลยีขั้นสูง 353 ราย อุตสาหกรรมที่สำคัญของเขตพัฒนาฯ ได้แก่ อุตสาหกรรมชิ้นส่วนรถยนต์ อุตสาหกรรมอิเล็กทรอนิกส์ และอุตสาหกรรมยา เป็นต้น

6. เขตพัฒนาเศรษฐกิจฉวนอิ่ง (Chuangying Economic Development Zone) เป็นเขตพัฒนาฯ ระดับมณฑล ก่อตั้งขึ้นเมื่อวันที่ 29 พฤศจิกายน 2545 ตั้งอยู่ทางทิศตะวันตกของเมืองจีหลิน เป็นเขตพัฒนาฯ ที่อยู่ใกล้กับตัวเมืองจีหลินมากที่สุด ห่างจากสถานีรถไฟเพียง 2.5 กิโลเมตร มีเนื้อที่ทั้งหมด 7.51 ตารางกิโลเมตร อุตสาหกรรมที่สำคัญภายในเขตพัฒนาฯ คือ อุตสาหกรรมรถยนต์ อุตสาหกรรมอาหาร และอุตสาหกรรมการขนส่ง

7. เขตพัฒนาเศรษฐกิจและเทคโนโลยีซื่อผิงฮงจู่ เป็นเขตพัฒนาเศรษฐกิจและเทคโนโลยีระดับประเทศ ก่อตั้งขึ้นเพื่อฟื้นฟูฐานอุตสาหกรรมเก่าในภาคตะวันออกเฉียงเหนือ มีพื้นที่ตามแผน 20 ตารางกิโลเมตร และพื้นที่ส่วนขยาย 30 ตารางกิโลเมตร มุ่งเน้นให้ความสำคัญในการพัฒนาอุตสาหกรรมอาหารและสินค้าเกษตรแปรรูป อุตสาหกรรมการผลิตเครื่องมือและอุปกรณ์แลกเปลี่ยนความร้อน อุตสาหกรรมวัสดุก่อสร้างและโลหะใหม่ อุตสาหกรรมชีวเวชภัณฑ์ และอุตสาหกรรมบริการสมัยใหม่

<sup>5</sup> เขตพัฒนาอุตสาหกรรมเทคโนโลยีขั้นสูงฉางชุน. เกี่ยวกับเขตพัฒนาอุตสาหกรรมเทคโนโลยีขั้นสูงฉางชุน. สืบค้นเมื่อ 17 ตุลาคม 2559 จาก <http://www.chida.gov.cn/>

## 2. ข้อมูลทางเศรษฐกิจ

### 2.1 ดัชนีทางเศรษฐกิจมหภาคที่สำคัญ

ในปี พ.ศ. 2558 มณฑลจี๋หลินมีมูลค่าผลิตภัณฑ์มวลรวมในประเทศเท่ากับ 1.42 ล้านล้านหยวน เป็นอันดับที่ 22 ของจีน และมีรายได้ต่อหัวของประชากรอยู่ที่ 51,851.55 หยวน เป็นลำดับที่ 12 ของจีน<sup>6</sup>

ในปี พ.ศ. 2559 มณฑลจี๋หลินมีมูลค่าผลิตภัณฑ์มวลรวมในประเทศเท่ากับ 1.48 ล้านล้านหยวน เป็นอันดับที่ 22 ของจีน และมีรายได้ต่อหัวของประชากรอยู่ที่ 54,066 หยวน เป็นลำดับที่ 12 ของจีน<sup>7</sup>

ตารางที่ 1.1 ดัชนีทางเศรษฐกิจมหภาคที่สำคัญของมณฑลจี๋หลิน

ดัชนีทางเศรษฐกิจ	2553	2554	2555	2556	2557	การเปลี่ยนแปลงเทียบกับปี 2556 (%)
	มูลค่า	มูลค่า	มูลค่า	มูลค่า	มูลค่า	
ผลิตภัณฑ์มวลรวมภายในมณฑล (พันล้านหยวน)	886.00	1,056.90	1,193.92	1,298.15	1,380.31	6.33
Per Capita GRP (หยวน)	31,599.00	38,460.00	43,415.00	47,192.00	50,160.00	6.29
มูลค่าผลผลิตมวลรวม						
- อุตสาหกรรมภาคการเกษตร (พันล้านหยวน)	105.00	127.70	141.21	146.67	152.40	3.91
- อุตสาหกรรมภาคการผลิต (พันล้านหยวน)	450.60	561.10	637.68	685.61	728.66	6.28
- อุตสาหกรรมการผลิต	392.90	491.80	558.25	605.93	642.49	6.03
- อุตสาหกรรมก่อสร้าง	57.70	69.40	79.43	82.49	89.14	8.06
- อุตสาหกรรมภาคบริการ (พันล้านหยวน)	311.10	368.00	415.04	465.86	499.25	7.17
มูลค่าเพิ่มของผลผลิตอุตสาหกรรม (พันล้านหยวน)	N/A	N/A	N/A	N/A	N/A	N/A
การลงทุนในสินทรัพย์ถาวร (พันล้านหยวน)	962.20	744.20	951.16	997.93	1,133.96	13.63
การค้าปลีก (พันล้านหยวน)	350.50	412.00	477.29	542.64	608.09	12.06
เงินเฟ้อ (ดัชนีราคาผู้บริโภค, %)	3.70	5.20	2.50	2.90	2.00	-31.03
มูลค่าการส่งออก (พันล้านเหรียญสหรัฐฯ )	4.50	5.00	5.98	6.76	5.78	-14.50
มูลค่าการนำเข้า (พันล้านเหรียญสหรัฐฯ )	12.40	17.05	18.59	19.10	20.60	7.85
การลงทุนจากต่างประเทศ						
- มูลค่าของสัญญา (พันล้านเหรียญสหรัฐฯ )	1.40	1.25	1.39	0.73	1.56	113.70
- มูลค่าการลงทุนจริง (พันล้านเหรียญสหรัฐฯ )	4.20	4.95	5.82	6.76	7.65	13.17

<sup>6</sup> [http://www.gov.cn/xinwen/2016-02/02/content\\_5038276.htm](http://www.gov.cn/xinwen/2016-02/02/content_5038276.htm)

<http://xxw3441.blog.163.com/blog/static/7538362420163481733782>

<sup>7</sup> <http://lt.cjdbj.net/thread-2358200-1-1.html>

สหรัฐฯ )

ที่มา: Jilin Statistical Yearbook 2015

ในปี 2557 มณฑลจี๋หลินมีมูลค่าผลิตภัณฑ์มวลรวมเท่ากับ 1,380.31 พันล้านหยวน ซึ่งมาจากภาคการเกษตรร้อยละ 11 ภาคอุตสาหกรรมร้อยละ 36.2 และอุตสาหกรรมด้านการบริการร้อยละ 36.2 ดังตารางที่ 1.2

ตารางที่ 1.2 มูลค่าผลิตภัณฑ์รวมของมณฑลจี๋หลินปี 2557

รายการ	มูลค่า (พันล้านหยวน)	สัดส่วน ต่อมูลค่ารวม (%)
มูลค่าผลิตภัณฑ์มวลรวมของมณฑล	1,380.31	100
ภาคการเกษตร	152.40	11.0
ภาคอุตสาหกรรม	728.66	52.8
- อุตสาหกรรมการผลิต	642.49	46.6
- อุตสาหกรรมการก่อสร้าง	89.14	6.7
ภาคบริการ	499.25	36.2
- ธุรกิจคมนาคมขนส่ง จัดเก็บสินค้า และไปรษณีย์	51.81	3.8
- ธุรกิจค้าส่งและค้าปลีก	105.97	7.7
- ธุรกิจด้านที่พักอาศัยและจัดเลี้ยง	28.38	2.1
- ธุรกิจการเงิน	46.50	3.4
- ธุรกิจอสังหาริมทรัพย์	43.29	3.1
- อื่นๆ	223.32	16.2

ที่มา: Jilin Statistical Yearbook 2015

มูลค่าหลักของภาคอุตสาหกรรมคือ อุตสาหกรรมการผลิตซึ่งมีสัดส่วนมากถึงร้อยละ 87.82 ของมูลค่าในภาคอุตสาหกรรมทั้งหมด ส่วนอุตสาหกรรมก่อสร้างมีมูลค่าร้อยละ 12.18 ของมูลค่าในภาคอุตสาหกรรม สำหรับภาคบริการมูลค่าหลักมาจากธุรกิจค้าส่งและค้าปลีก ธุรกิจคมนาคมขนส่ง จัดเก็บสินค้าและไปรษณีย์ และธุรกิจการเงิน ตามลำดับ โดยเมืองที่มีผลิตภัณฑ์มวลรวมสูงสุดคือ ฉางชุน (Changchun) จี๋หลิน (Jilin) ซงหยวน (Songyuan) ซื่อปิง (Siping) และถงหว่า (Tonghua) ตามลำดับ ดังตารางที่ 1.3

ตารางที่ 1.3 มูลค่าผลิตภัณฑ์รวมภายในเมือง 5 อันดับสูงสุดของมณฑลจี๋หลินปี 2557

เมือง	ผลิตภัณฑ์มวลรวมภายในเมือง (พันล้านหยวน)	อุตสาหกรรมภาคการเกษตร (พันล้านหยวน)	อุตสาหกรรมภาคการผลิต (พันล้านหยวน)	อุตสาหกรรมภาคบริการ (พันล้านหยวน)	Per Capita GRP (หยวน)
Changchun	534.24	33.20	281.36	219.68	70,891.00
Jilin	237.96	27.74	111.71	101.50	55,548.00
Songyuan	159.63	26.46	73.37	59.80	56,868.00

โครงการที่ปรึกษาส่งเสริมการลงทุนไทย-จีน ประจำปีงบประมาณ 2560

Siping	121.03	29.20	55.92	35.91	56,900.00
Tonghua	100.85	8.83	53.40	38.61	45,378.00

ที่มา: Jilin Statistical Yearbook 2015

2.2 ภาคการเกษตร

ในปี 2557 มณฑลจี๋หลินมีพื้นที่สำหรับการเกษตรทั้งสิ้นราว 56,150 ตารางกิโลเมตร ผลผลิตของมณฑลส่วนใหญ่เป็นพืชผลเขตร้อน เช่น ธัญพืช ข้าวโพด ผลไม้ และข้าว โดยมีพื้นที่เพาะปลูกธัญพืชกว่า 50,000 ตารางกิโลเมตร ผลไม้ที่สำคัญ ได้แก่ แอปเปิ้ล ลูกแพร์ และองุ่น โดยมีพื้นที่เพาะปลูกทางการเกษตรทั้งสิ้น 276.30 พันล้านหยวน เพิ่มขึ้นร้อยละ 3.46 จากปี 2556 โดยเป็นมูลค่าจากการเพาะปลูกมากที่สุด 134.25 พันล้านหยวน ตามมาด้วยการเลี้ยงสัตว์ และการทำป่าไม้ ตามลำดับ ดังตารางที่ 1.4 และตารางที่ 1.5

ตารางที่ 1.4 มูลค่าสินค้าเกษตรที่สำคัญของมณฑลจี๋หลินปี 2557

รายการ	มูลค่าปี 2553 (พันล้าน หยวน)	มูลค่าปี 2554 (พันล้าน หยวน)	มูลค่าปี 2555 (พันล้าน หยวน)	มูลค่าปี 2556 (พันล้าน หยวน)	มูลค่าปี 2557 (พันล้าน หยวน)	สัดส่วนการ เปลี่ยนแปลง (%)
มูลค่าผลผลิตทางการเกษตร	185.00	227.50	250.20	267.06	276.30	3.46
การเพาะปลูก	86.70	102.00	116.70	126.17	134.25	6.40
การเลี้ยงสัตว์	83.10	107.40	113.00	119.85	119.50	-0.29
การทำป่าไม้	6.80	8.20	9.80	9.80	10.44	6.53
การประมง	2.50	3.10	3.41	3.67	4.01	9.26
การให้บริการ	5.80	6.70	7.30	7.57	8.10	7.00

ที่มา: Jilin Statistical Yearbook 2015

ตารางที่ 1.5 ผลผลิตสินค้าเกษตรที่สำคัญของมณฑลจี๋หลินปี 2557

รายการ	ปริมาณปี 2553 (หมื่นตัน)	ปริมาณปี 2554 (หมื่นตัน)	ปริมาณปี 2555 (หมื่นตัน)	ปริมาณปี 2556 (หมื่นตัน)	ปริมาณปี 2557 (หมื่นตัน)	สัดส่วนการ เปลี่ยนแปลง (%)
เมล็ดพืช	2,842.50	3,171.00	3,343.00	3,551.02	3,532.80	-0.51
ซีเรียล	2,654.10	3,015.20	3,221.73	3,443.80	3,420.80	-0.67
ข้าว	568.50	623.50	532.03	563.27	587.60	4.32
ข้าวสาลี	1.20	1.30	0.99	0.91	0.10	-89.01
ข้าวโพด	2,004.00	2,339.00	2,578.78	2,775.74	2,733.50	-1.52
เมล็ดถั่ว	112.90	101.30	52.57	58.78	55.45	-5.67
พืชจำพวกมัน (Tubers)	75.49	54.50	68.69	48.44	55.70	14.99
เมล็ดผักน้ำมัน	N/A	69.56	80.72	84.01	79.69	-5.14
ปืทุท	7.75	16.27	20.94	6.20	6.40	3.23

รายการ	ปริมาณปี	ปริมาณปี	ปริมาณปี	ปริมาณปี	ปริมาณปี	สัดส่วนการเปลี่ยนแปลง (%)
	2553	2554	2555	2556	2557	
	(หมื่นตัน)	(หมื่นตัน)	(หมื่นตัน)	(หมื่นตัน)	(หมื่นตัน)	
ใบยาสูบ	7.20	7.20	8.10	6.06	5.40	-10.89
ใบยาสูบป่ม (Flue-cured Tobacco)	3.10	3.00	3.24	3.01	2.82	-6.31
รังไหม	0.02	0.02	0.34	0.27	N/A	N/A
ผลไม้	65.00	60.60	59.75	61.24	58.89	-3.84

ที่มา: Jilin Statistical Yearbook 2015

### 2.3 ภาคอุตสาหกรรม

ในปี 2557 มณฑลจี๋หลินมีมูลค่าผลผลิตด้านอุตสาหกรรม (Gross Industrial Output Value) ทั้งสิ้น 2.35 ล้านล้านหยวน โดยผลิตภัณฑ์ด้านอุตสาหกรรมที่สำคัญของมณฑลจี๋หลิน ได้แก่ อุตสาหกรรมการผลิตไฟฟ้า ถ่านหิน ซีเมนต์ ผ้า โลหะภัณฑ์ และน้ำมันดิบ เป็นต้น ทั้งนี้ค่าสัดส่วนของประเภทอุตสาหกรรมต่อผลิตภัณฑ์มวลรวมรายมณฑลเป็นดังตารางที่ 1.6

ตารางที่ 1.6 สัดส่วนของประเภทอุตสาหกรรมของมณฑลจี๋หลินต่อ GRP (%)

ประเภท	2551	2552	2553	2554	2555	2556	2557
อุตสาหกรรมภาคการเกษตร	14.3	13.5	11.9	12.1	11.8	11.3	11.0
อุตสาหกรรมภาคการผลิต	47.7	48.7	50.9	53.1	53.4	52.8	52.8
- อุตสาหกรรมการผลิต	41.8	42.0	44.4	46.5	46.8	46.7	46.6
- อุตสาหกรรมการก่อสร้าง	5.9	6.7	6.5	6.6	6.7	6.3	6.7
อุตสาหกรรมภาคบริการ	38.0	37.8	35.2	34.8	34.8	35.9	36.2

ที่มา: Jilin Statistical Yearbook 2015

อุตสาหกรรมรถยนต์เป็นอุตสาหกรรมหลักอันดับหนึ่งของมณฑลจี๋หลิน โดยตั้งเป้าหมายที่จะผลิตรถยนต์ให้ได้ถึง 2 ล้านคัน และผลิตรถยนต์พลังงานทางเลือกไม่ต่ำกว่า 1 แสนคันภายในปี 2558 และพัฒนาให้มณฑลจี๋หลินเป็นฐานอุตสาหกรรมรถยนต์ที่ใหญ่ที่สุดในโลก นอกจากนี้ รัฐบาลมณฑลจี๋หลินยังให้ความสำคัญในการดึงดูดวิสาหกิจผู้ผลิตรถยนต์ให้เข้ามาลงทุนในมณฑลจี๋หลินเพิ่มมากขึ้น

ปัจจุบัน มณฑลจี๋หลินดำเนินการปรับโครงสร้างอุตสาหกรรมภายในมณฑล โดยเร่งพัฒนาอุตสาหกรรมต่างๆ 10 ประเภท คือ อุตสาหกรรมรถยนต์และชิ้นส่วน อุตสาหกรรมรถยนต์ใช้งานเฉพาะด้าน อุตสาหกรรมปิโตรเคมีตามรูปแบบ Cyclic Economy (รูปแบบการพัฒนาเศรษฐกิจแบบยั่งยืนโดยการใช้ทรัพยากรให้เกิดประโยชน์สูงสุดและนำทรัพยากรกลับมาใช้ใหม่ รวมถึงการปลดปล่อยมลพิษให้น้อยที่สุด) อุตสาหกรรมแปรรูปข้าวโพดในเชิงลึก อุตสาหกรรมการผลิตเครื่องมือและอุปกรณ์การคมนาคมทางรถไฟ อุตสาหกรรมเครื่องมือและอุปกรณ์การเกษตร อุตสาหกรรมยาชีวภาพ อุตสาหกรรมออปโตอิเล็กทรอนิกส์



อุตสาหกรรมผลิตภัณฑ์เหล็กคุณภาพสูง และอุตสาหกรรมการผลิตคาร์บอนไฟเบอร์ (Carbon Fiber) และวัสดุ  
ในอุตสาหกรรมเทคโนโลยีขั้นสูง

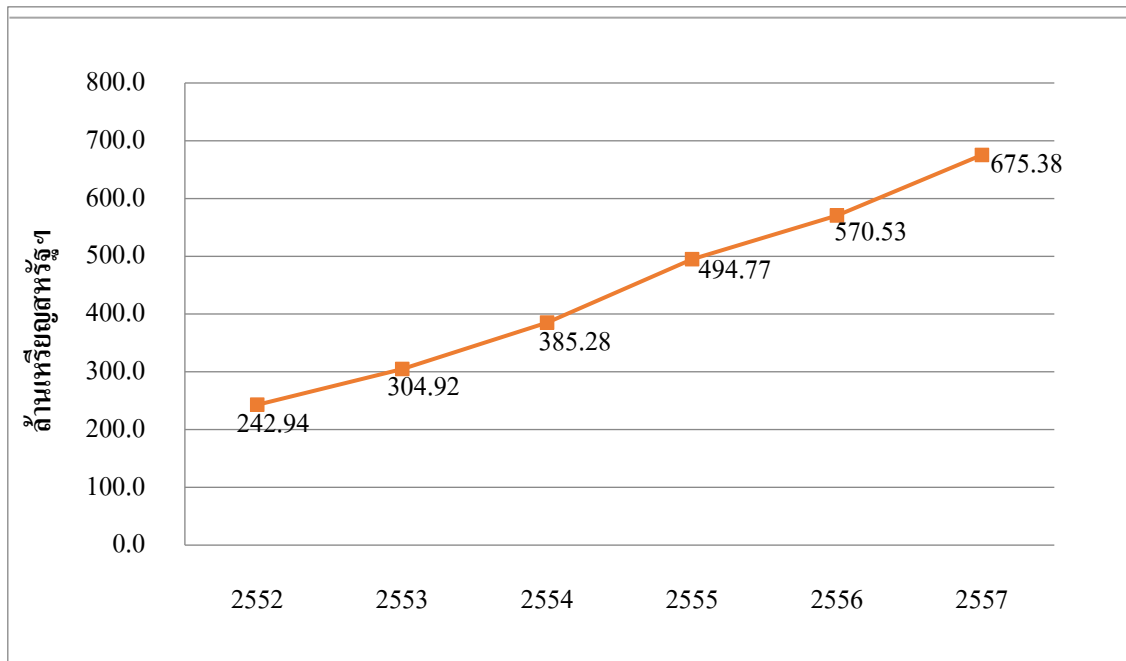
## 2.4 ภาคบริการ

### 2.4.1 ธุรกิจการท่องเที่ยว

มณฑลจี๋หลินมีสถานที่ท่องเที่ยวที่มีชื่อเสียง เช่น The biggest crater Lake of China The Sky Pond of the Changbai Mountain ซึ่งเป็น 1 ใน 4 ของสิ่งมหัศจรรย์ทางธรรมชาติของจีน รวมถึง “The east pyramid” และ “The General Grave” เป็นต้น นักท่องเที่ยวชาวต่างชาติที่นิยมเข้ามาท่องเที่ยวในมณฑลจี๋หลิน เช่น นักท่องเที่ยวชาวเกาหลีใต้ แคนาดา ฮองกง มาเก๊า และไต้หวัน เป็นต้น

ในปี 2557 มณฑลจี๋หลินมีรายได้จากนักท่องเที่ยวต่างชาติ 675.38 ล้านเหรียญสหรัฐฯ จากจำนวนนักท่องเที่ยวทั้งสิ้น 1.38 ล้านคน เพิ่มขึ้นจากปี 2556 ร้อยละ 8.11 ในจำนวนนี้เป็นนักท่องเที่ยวต่างชาติ 1.20 ล้านคน และเป็นนักท่องเที่ยวชาวฮองกง มาเก๊า และไต้หวัน 1.77 แสนคน ดังรูปที่ 1.2 และตารางที่ 1.7

รูปที่ 1.2 รายได้จากนักท่องเที่ยวต่างชาติของมณฑลจี๋หลินในแต่ละปี



ที่มา: Jilin Statistical Yearbook 2015

ตารางที่ 1.7 จำนวนนักท่องเที่ยวต่างชาติที่เข้ามาท่องเที่ยวในแต่ละปี

รายการ	2553	2554	2555	2556	2557	สัดส่วนการเปลี่ยนแปลง (%)
จำนวนนักท่องเที่ยว (หมื่นคน)	82.00	99.30	118.27	127.36	137.69	8.11
ชาวต่างชาติ	72.20	85.50	100.90	110.45	119.94	8.59

โครงการที่ปรึกษาส่งเสริมการลงทุนไทย-จีน ประจำปีงบประมาณ 2560

ญี่ปุ่น	7.40	7.50	5.50	5.29	4.58	-13.42
เกาหลีใต้	31.50	37.80	44.30	52.49	61.23	16.65
ฟิลิปปินส์	0.09	0.09	0.14	0.51	0.46	-9.80
สิงคโปร์	0.80	1.00	1.00	2.00	4.03	101.50
อังกฤษ	0.14	0.15	0.33	0.69	0.98	42.30
เยอรมัน	1.80	2.10	3.40	5.26	5.27	0.19
รัสเซีย	26.00	31.70	32.00	34.19	29.07	-14.98
แคนาดา	0.15	0.16	0.72	0.59	0.87	47.46
สหรัฐอเมริกา	0.66	0.74	2.34	1.92	1.43	-25.52
<b>ฮ่องกง มาเก๊า ไต้หวัน</b>	<b>9.85</b>	<b>13.83</b>	<b>17.37</b>	<b>16.90</b>	<b>17.74</b>	<b>4.97</b>

ที่มา: Jilin Statistical Yearbook 2015

#### 2.4.2 ธุรกิจประกันภัย

ในปี 2557 ธุรกิจประกันภัยในมณฑลจี๋หลินมีรายได้จากเบี้ยประกันเพิ่มขึ้นมาอยู่ที่ 33,000 ล้านหยวน โดยเป็นรายได้จากเบี้ยประกันทรัพย์สิน 10,766 ล้านหยวน และเป็นรายได้จากเบี้ยประกันชีวิต 22,234 ล้านหยวน สำหรับค่าสินไหมที่บริษัทประกันภัยต้องชดใช้มีมูลค่ารวม 11,201 ล้านหยวน โดยเป็นค่าสินไหมสำหรับประกันภัยประเภททรัพย์สิน 5,419 ล้านหยวน และเป็นค่าสินไหมสำหรับประกันภัยประเภทชีวิต 5,782 ล้านหยวน ดังตารางที่ 1.8

ตารางที่ 1.8 รายได้จากเบี้ยประกันและค่าสินไหมที่บริษัทประกันภัยต้องชดใช้ในปี 2557

รายการ	ประกันทรัพย์สิน (ล้านหยวน)	ประกันชีวิต (ล้านหยวน)	รวม (ล้านหยวน)
รายได้จากเบี้ยประกัน	10,766	22,234	33,000
ค่าสินไหมที่ชดใช้	5,419	5,782	11,201

ที่มา: Jilin Statistical Yearbook 2015

#### 2.5 การลงทุนจากต่างประเทศ

จากข้อมูลการลงทุนโดยตรงจากต่างชาติของมณฑลจี๋หลินพบว่า ในปี 2557 มีโครงการที่เป็นการลงทุนจากต่างประเทศทั้งหมด 108 โครงการ เพิ่มขึ้นจากปี 2556 ซึ่งมีจำนวนทั้งสิ้น 101 โครงการ ทั้งนี้มูลค่าของการทำสัญญาอยู่ที่ 1.56 พันล้านเหรียญสหรัฐฯ เพิ่มขึ้นจากปี 2556 ที่มีมูลค่า 0.73 พันล้านเหรียญสหรัฐฯ และมีมูลค่าการลงทุนจริง 7.65 พันล้านเหรียญสหรัฐฯ เพิ่มขึ้นจากปี 2556 ร้อยละ 13.17 ดังตารางที่ 1.9

ตารางที่ 1.9 การลงทุนโดยตรงจากต่างชาติของมณฑลจี๋หลิน

โครงการที่ปรึกษาส่งเสริมการลงทุนไทย-จีน ประจำปีงบประมาณ 2560

รายการ	2553	2554	2555	2556	2557	สัดส่วนการเปลี่ยนแปลง (%)
มูลค่าของสัญญา (พันล้านเหรียญสหรัฐฯ )	1.41	1.26	1.39	0.73	1.56	113.70
มูลค่าการลงทุนจริง (พันล้านเหรียญสหรัฐฯ )	4.16	4.95	5.82	6.76	7.65	13.17

ที่มา: Jilin Statistical Yearbook 2015

การลงทุนจากต่างประเทศส่วนใหญ่เป็นการลงทุนที่เกี่ยวกับอุตสาหกรรมการผลิต อุตสาหกรรมการเกษตร อุตสาหกรรมแปรรูปอาหาร อุตสาหกรรมชิ้นส่วนยานยนต์ อุตสาหกรรมยา รวมถึงการลงทุนทางด้านโครงสร้างพื้นฐานและระบบสาธารณสุข

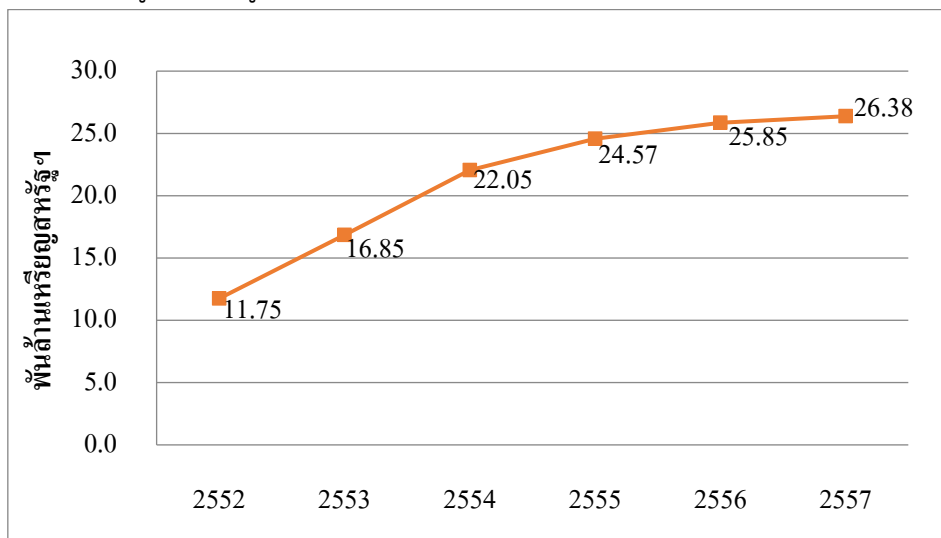
นครฉางชุนและเมืองจีหลินถือเป็น 2 เมืองสำคัญที่ดึงดูดการลงทุนจากต่างประเทศ โดยบริษัทต่างชาติที่เข้ามาลงทุนและที่เป็นที่รู้จักเป็นอย่างดี คือ Pepsi-Cola Ford และ Chrysler จากสหรัฐอเมริกา Pilkington จากอังกฤษ Siemens Volkswagen และ AG จากเยอรมนี และ Nissan จากญี่ปุ่น

ปัจจุบัน ประเทศฝรั่งเศส เยอรมัน เนเธอร์แลนด์ อิตาลีและประเทศอื่นๆ ทั้งหมด 16 ประเทศสมาชิกสหภาพยุโรปเข้ามาลงทุนในมณฑลจีหลิน หลายปีที่ผ่านมา รัฐบาลมณฑลจีหลินมีการปรับปรุงนโยบายการดึงดูดการลงทุนอย่างต่อเนื่อง ทั้งนี้ มณฑลจีหลินได้ขยายความร่วมมือกับสหภาพยุโรปพร้อมกับกระชับความร่วมมือกับประเทศสมาชิกในกลุ่มอาเซียนด้วย

## 2.6 การค้าระหว่างประเทศ

ในปี 2557 มูลค่าการนำเข้า-ส่งออกของมณฑลจีหลินเท่ากับ 26.38 พันล้านเหรียญสหรัฐฯ เพิ่มขึ้นจากปี 2556 ร้อยละ 2.05 โดยมูลค่าการส่งออกเท่ากับ 5.78 พันล้านเหรียญสหรัฐฯ ลดลงร้อยละ 14.50 มูลค่าการนำเข้าเท่ากับ 20.6 พันล้านเหรียญสหรัฐฯ เพิ่มขึ้นร้อยละ 7.85

รูปที่ 1.3 มูลค่าการนำเข้า – ส่งออกของมณฑลจีหลินในแต่ละปี



ที่มา: Jilin Statistical Yearbook 2015

สินค้าส่งออกที่สำคัญของมณฑลจี๋หลิน ได้แก่ เสื้อผ้า ซึ่งมีมูลค่าการส่งออก 433.03 ล้านดอลลาร์สหรัฐฯ ไม้อัด 395.42 ล้านดอลลาร์สหรัฐฯ ชิ้นส่วนยานยนต์ 279.72 ล้านดอลลาร์สหรัฐฯ เหล็ก 278.11 ล้านดอลลาร์สหรัฐฯ และรถยนต์ 249.87 ล้านดอลลาร์สหรัฐฯ โดยมีประเทศส่งออกหลัก เช่น รัสเซีย ญี่ปุ่น สหรัฐอเมริกา เกาหลีใต้ และเยอรมนี เป็นต้น

ตารางที่ 1.10 ประเทศส่งออกสินค้าที่สำคัญของมณฑลจี๋หลิน

ประเทศ	2552	2553	2554	2555	2556	2557	สัดส่วนการเปลี่ยนแปลง (%)
	(ล้านเหรียญสหรัฐฯ)	(ล้านเหรียญสหรัฐฯ)	(ล้านเหรียญสหรัฐฯ)	(ล้านเหรียญสหรัฐฯ)	(ล้านเหรียญสหรัฐฯ)	(ล้านเหรียญสหรัฐฯ)	
รัสเซีย	382.80	N/A	639.80	678.20	607.34	448.39	-26.17
เกาหลีใต้	367.90	N/A	587.40	733.60	699.57	647.33	-7.47
ญี่ปุ่น	373.80	N/A	473.30	372.90	357.35	448.12	25.40
สหรัฐอเมริกา	266.40	N/A	340.30	367.70	567.62	468.48	-17.47
เยอรมนี	118.50	N/A	177.60	178.70	214.46	247.12	15.23

ที่มา: Jilin Statistical Yearbook 2015

ส่วนสินค้านำเข้าหลักของมณฑลจี๋หลิน ได้แก่ อะไหล่รถยนต์ ซึ่งมีมูลค่าการนำเข้า 7,301.59 ล้านดอลลาร์สหรัฐฯ รถยนต์ 5,004.44 ล้านดอลลาร์สหรัฐฯ อุปกรณ์และเครื่องมือวัด 1,044.45 ล้านดอลลาร์สหรัฐฯ วัสดุ 468.61 ล้านดอลลาร์สหรัฐฯ และอุปกรณ์โทรคมนาคม 437.74 ล้านดอลลาร์สหรัฐฯ โดยสินค้าส่วนใหญ่นำเข้าจากประเทศเยอรมัน ญี่ปุ่น และฮังการี

ตารางที่ 1.11 ประเทศนำเข้าสินค้าที่สำคัญของมณฑลจี๋หลิน

ประเทศ	2552	2553	2554	2555	2556	2557	สัดส่วนการเปลี่ยนแปลง (%)
	(ล้านเหรียญสหรัฐฯ)	(ล้านเหรียญสหรัฐฯ)	(ล้านเหรียญสหรัฐฯ)	(ล้านเหรียญสหรัฐฯ)	(ล้านเหรียญสหรัฐฯ)	(ล้านเหรียญสหรัฐฯ)	
เยอรมัน	3,190.00	N/A	7,371.70	9,048.20	8,751.40	10,007.10	14.35
ญี่ปุ่น	2,022.00	N/A	2,538.70	2,084.60	2,302.88	2,399.67	4.20
ฮังการี	608.90	N/A	959.00	932.90	892.03	983.89	10.30
สหรัฐอเมริกา	501.00	N/A	437.80	671.50	479.44	481.55	0.44
บราซิล	230.20	N/A	429.10	367.70	615.15	269.07	-56.26

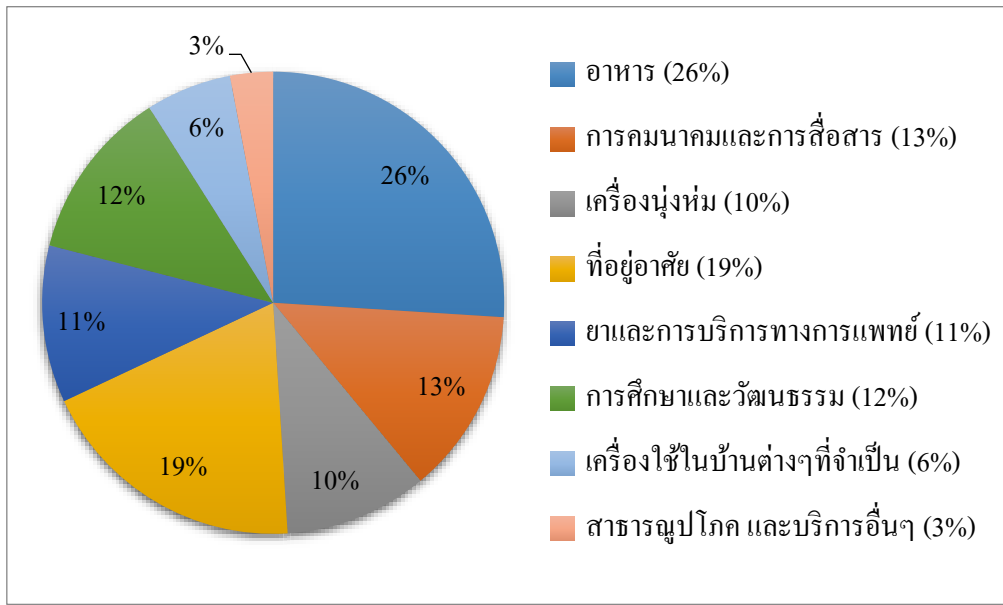
ที่มา: Jilin Statistical Yearbook 2015

## 2.7 ตลาดผู้บริโภค

ปี 2557 ประชากรเขตเมืองในมณฑลจี๋หลินมีรายได้สุทธิส่วนบุคคลเท่ากับ 23,217.82 หยวนต่อปี เพิ่มขึ้นร้อยละ 4.23 จากปี 2556 ในขณะที่ค่าครองชีพต่อหัวของประชากรเขตเมืองในปี 2557 อยู่ที่

17,156.14 หยวน เพิ่มขึ้นร้อยละ 7.68 จากปี 2556 ซึ่งอยู่ที่ 15,932.31 หยวน โดยมีการใช้จ่ายในสินค้าประเภทอาหารมากที่สุด 4,478.53 หยวน ตามมาด้วยค่าใช้จ่ายทางด้านที่อยู่อาศัย 3,330.81 หยวน และค่าใช้จ่ายด้านการคมนาคมและการสื่อสาร 2,232.25 หยวน ตามลำดับ

รูปที่ 1.4 สัดส่วนการใช้จ่ายของประชากรตามแต่ละประเภทในปี 2557



ที่มา: Jilin Statistical Yearbook 2015

ในขณะที่ทางด้านประชากรเขตชนบทในมณฑลจี๋หลินนั้น ปี 2557 มีค่าครองชีพต่อหัวของประชากรอยู่ที่ 8,139.82 หยวน โดยมีการใช้จ่ายในสินค้าประเภทอาหารมากที่สุดที่ 2,411.25 หยวน ตามมาด้วยค่าใช้จ่ายด้านที่อยู่อาศัย 1,650.88 หยวน และค่าใช้จ่ายทางด้านการศึกษาและวัฒนธรรม 1,042.19 หยวน

### อุตสาหกรรมที่มีศักยภาพของมณฑลจี๋หลิน มีดังนี้

มณฑลจี๋หลินตั้งอยู่ทางภาคตะวันออกเฉียงเหนือของประเทศไทย มีทรัพยากรธรรมชาติที่อุดมสมบูรณ์และเป็นฐานอุตสาหกรรมที่สำคัญของจีน ซึ่งอุตสาหกรรมที่มีศักยภาพของมณฑลจี๋หลิน ได้แก่ อุตสาหกรรมยานยนต์ ปิโตรเคมี แปรรูปผลิตภัณฑ์ทางการเกษตร ยา อิเล็กทรอนิกส์ โลหะ วัสดุก่อสร้าง ผลิตภัณฑ์อุปโภคบริโภค ทั้งนี้ อุตสาหกรรมที่มีศักยภาพมากที่สุดของมณฑลจี๋หลิน ได้แก่ 2 อุตสาหกรรมดังรายละเอียดด้านล่าง ดังนี้<sup>8</sup>

#### อุตสาหกรรมยานยนต์

มณฑลจี๋หลินเป็นฐานอุตสาหกรรมยานยนต์ที่สำคัญของประเทศไทย โดยมีกลุ่มโรงงานอุตสาหกรรมที่เป็นตัวแทน เช่น โรงงานผลิตรถยนต์อันดับ 1 แห่งเมืองฉางชุน เป็นต้น ทั้งนี้ บริษัท China FAW Group Corporation ของมณฑลจี๋หลินมีกำลังการผลิตอยู่ที่ 1.2 ล้านคันต่อปี คิดเป็นสัดส่วนร้อยละ 20 ของ

<sup>8</sup> [http://www.jl.gov.cn/sq/fzjl/jjjs/gygk/201411/t20141118\\_1784581.html](http://www.jl.gov.cn/sq/fzjl/jjjs/gygk/201411/t20141118_1784581.html)

ยอดการผลิตทั้งหมดในจีน นอกจากนี้ มณฑลจี๋หลินยังมีกำลังการผลิตชิ้นส่วนยานยนต์ที่มากที่สุดในจีน ซึ่งคิดเป็นสัดส่วนร้อยละ 50 ของมูลค่าการผลิตชิ้นส่วนยานยนต์ทั้งหมดในจีน<sup>9</sup>

หลังตรุษจีนปี พ.ศ. 2560 บริษัท China FAW Group Corporation (FAW) ได้ประกาศเกี่ยวกับการตลาดของบริษัทว่า ในเดือนมกราคม ของปีนี้ ทางบริษัทมียอดจำหน่ายรถยนต์อยู่ที่ 3.23 แสนคัน เพิ่มขึ้นร้อยละ 13.9 มียอดจำหน่ายทะลุเกินเป้า และได้สร้างประวัติการณ์ยอดจำหน่ายสูงสุดใหม่ในรอบเดือนมกราคม<sup>10</sup>

### อุตสาหกรรมปิโตรเคมี

ปัจจุบัน อุตสาหกรรมปิโตรเคมีของมณฑลจี๋หลินได้กลายเป็นระบบการผลิตที่ครบวงจรของสายการผลิตหลายประเภท เช่น ปิโตรเลียม ก๊าซธรรมชาติ วัตถุดิบอุตสาหกรรมเคมีพื้นฐานอินทรีย์ เรซินสังเคราะห์ ยางสังเคราะห์ เส้นใยสังเคราะห์ ปุ๋ยเคมี สารกำจัดศัตรูพืช เป็นต้น และมีกำลังการผลิตสารกว่า 20 ประเภท เช่น ABS, Ethylene glycol, alcohol ether, polyethylene(PE) เป็นต้น เป็นอันดับ 3 ของจีน และมีกำลังการผลิตสาร lysine, Acrylonitrile, Methyl methacrylate (MMA), Fuel Ethanol เป็นอันดับหนึ่งของจีน<sup>11</sup>

ข้อมูลจาก China Chemical Industry News ระบุว่า เมื่อเร็วๆ นี้ เว็บไซต์ของรัฐบาลมณฑลจี๋หลินได้ประกาศเกี่ยวกับ “มาตรการดำเนินการปรับโครงสร้างเพื่อเพิ่มประสิทธิภาพของอุตสาหกรรมปิโตรเคมี” กล่าวถึง การควบคุมอย่างเข้มงวดกับธุรกิจที่มีปริมาณการผลิตล้นตลาด เช่น ยูเรีย แอมโมเนียมฟอสเฟต แคลเซียมคาร์ไบด์ โซดาไฟ พอลิไวนิลคลอไรด์ (PVC) โซเดียมคาร์บอเนต ฟอสฟอรัสเหลือง เป็นต้น และให้การสนับสนุนนิคมอุตสาหกรรมปิโตรเคมีของเมืองจี๋หลินและเมืองชงหยวน ส่งเสริมให้เมืองฮู่ซุนและเมืองต้าอันเป็นแหล่งเทคโนโลยีถ่านหินสะอาดที่ผลิต Coal to Liquid เมทานอล และแอลคีน เป็นต้น<sup>12</sup>

<sup>9</sup> [http://www.jl.gov.cn/sq/fzjl/jjjs/gygk/201411/t20141118\\_1784581.html](http://www.jl.gov.cn/sq/fzjl/jjjs/gygk/201411/t20141118_1784581.html)

<https://wenku.baidu.com/view/2f1cf097524de518974b7d39.html?re=view>

<sup>10</sup> [http://news.xinhuanet.com/auto/2017-02/22/c\\_1120509823.htm](http://news.xinhuanet.com/auto/2017-02/22/c_1120509823.htm)

<sup>11</sup> <http://www.chyxx.com/industry/201208/R427194JKQ.html>

<sup>12</sup> <http://www.ccin.com.cn/ccin/news/2017/02/22/354226.shtml>