

มณฑลเจียงซู (Jiangsu Province)

1. ข้อมูลทั่วไป

1.1 ที่ตั้งและประชากร

มณฑลเจียงซู ตั้งอยู่ทางชายฝั่งทะเลทางตะวันออกของจีน มีพื้นที่ทั้งหมด 102,600 ตารางกิโลเมตร คิดเป็นร้อยละ 1.06 ของประเทศจีน ทางทิศเหนือติดกับมณฑลซานตง ทิศตะวันออกเฉียงใต้ติดกับมณฑลเจ้อเจียงและนครเซี่ยงไฮ้ ทิศตะวันออกเป็นแนวชายฝั่งติดกับทะเลหวงไห่ ทิศตะวันตกติดกับมณฑลอันฮุย¹

รูปที่ 1.1 แผนที่มณฑลเจียงซู



ที่มา : <http://www.thaibizchina.com>

ปี 2557 มณฑลเจียงซู มีประชากรทั้งสิ้นประมาณ 79.60 ล้านคน มีเมืองเอก คือ นครนานกิง มีความหนาแน่นของประชากรที่ 775 คนต่อตารางกิโลเมตร แบ่งเป็นประชากรเมืองคิดเป็นร้อยละ 65.2 ของประชากรทั้งหมด ในขณะที่ประชากรในเขตชนบทคิดเป็นร้อยละ 34.8 อัตราการเกิดของประชากรเท่ากับร้อยละ 9.45 มีอัตราการตายที่ 7.02 นอกจากนี้มณฑลเจียงซูประกอบด้วยชนชาติทั้งหมด 56 ชนชาติ โดยมีชนชาติอื่นเป็นส่วนใหญ่คิดเป็นร้อยละ 99.5 ทั้งนี้ประชากรกว่า ร้อยละ 43.0 ทำงานในภาคการผลิต ร้อยละ 37.7 ทำงานในอุตสาหกรรมภาคการบริการ และที่เหลือร้อยละ 19.3 ทำงานในอุตสาหกรรมภาคการเกษตร โดยมีอัตราการว่างงานของประชากรในเขตเมืองที่ร้อยละ 3.01²

¹ ศูนย์ข้อมูลธุรกิจไทยในจีน(2559). ข้อมูลพื้นฐานมณฑลเจียงซู. สืบค้นเมื่อ 22 สิงหาคม 2559 จาก

<http://www.thaibizchina.com/thaibizchina/th/about-china/country/jiangsu/index.php>

² Statistical Bureau of Jiangsu Province (2015). *Jiangsu Statistical Yearbook 2015*. Beijing: China Statics Press, 2015

1.2 ทรัพยากรธรรมชาติ³

มณฑลเจียงซูขึ้นชื่อว่าเป็นดินแดนแห่งข้าวและปลา หมายถึง ดินแดนที่มีความอุดมสมบูรณ์ ทั้งยังมีชื่อเสียงในการผลิตน้ำมันพืช ฝ้าย ผ้าไหม และการประมง มณฑลเจียงซูมีพื้นที่แหล่งน้ำจืดมากเป็นอันดับหนึ่งของประเทศจีน มีแม่น้ำสายเล็กใหญ่รวมทั้งสิ้นกว่า 2,900 สาย และยังมีทะเลสาบที่มีขนาดใหญ่ติด 5 อันดับแรกของจีนอยู่ถึง 2 แห่ง คือ ทะเลสาบไทหู (Taihu) ซึ่งใหญ่เป็นอันดับ 3 ของประเทศ มีพื้นที่ 2,250 ตารางกิโลเมตร และทะเลสาบหงเจ้อ (Hongzehu) ซึ่งใหญ่เป็นอันดับ 4 ของประเทศ มีพื้นที่ 2,069 ตารางกิโลเมตร นอกจากนี้ ยังมีทะเลสาบขนาดเล็กและใหญ่รวมอีกกว่า 290 แห่ง มีพื้นที่สำหรับการประมง 154,000 ตารางกิโลเมตร สัตว์น้ำที่ทำการประมงในมณฑลนี้คือ ปลาหูฉลาม ปลาชาง กุ้ง สาหร่าย หอย และปู นอกจากนี้ยังอุดมไปด้วยแร่ธาตุต่างๆ เช่น ถ่านหิน ฟอสฟอรัส ดินเหนียว เกลือโซเดียม ซิลิกา หินอ่อน หินผสมดินเหนียว หินปูน แร่โซเดียมคลอไรด์ ธาตุโลหะ ฯลฯ แร่ธาตุเหล่านี้นับเป็นทรัพยากรธรรมชาติที่มีคุณภาพสูงของประเทศ และได้รับการอนุรักษ์ไว้เป็นอย่างดี

1.3 เมืองสำคัญและเขตพัฒนาเศรษฐกิจ⁴

เมืองสำคัญ

นครนานกิง : เป็น 1 ใน 4 เมืองหลวงโบราณที่มีชื่อเสียงของจีนและเป็นเมืองศูนย์กลางสำคัญในดินแดนแถบแม่น้ำแยงซี ซึ่งมีบทบาทในด้านการเมือง เศรษฐกิจ และวัฒนธรรม การพัฒนาด้านอุตสาหกรรมการคมนาคม การสื่อสาร นอกจากนี้ยังเป็นผู้นำด้านวิทยาศาสตร์และเทคโนโลยี รวมไปถึงการศึกษา และเป็นแหล่งท่องเที่ยวที่สำคัญของจีนอีกด้วย

เมืองซูโจว อู๋ซี ฉางโจว : อยู่บริเวณทางใต้ของกลุ่มแม่น้ำแยงซี จัดเป็นพื้นที่สามเหลี่ยมทองคำของมณฑลเจียงซู

เมืองเจิ้นเจียง หยางโจว และไทโจว : ตั้งอยู่ขนาน 2 ฝั่งแม่น้ำแยงซี เจิ้นเจียงและหยางโจวมี แม่น้ำแยงซีชั้นกลาง มีการเชื่อมต่อกับคลองขนส่งจิงหัง (The Beijing-Hangzhou Grand Canal คลองขุดที่เชื่อมกรุงปักกิ่งและเมืองหางโจว) ทั้งสองเมืองนี้เต็มไปด้วยทัศนียภาพที่งดงาม มีประวัติศาสตร์และประเพณีอันยาวนาน ในระยะที่ผ่านมาการพัฒนาเศรษฐกิจและสังคมของทั้งสองเมืองพัฒนาอย่างรวดเร็ว เมืองไทโจวได้ชื่อว่าเป็นเมืองแห่งอุตสาหกรรม เช่น อุตสาหกรรมการผลิตเครื่องจักร ตู้เย็น และอุตสาหกรรมเบาต่างๆ

ท่าเรือแห่งเมืองหนานทงและเมืองเหลียนหยุนกั่ง : เป็นชายฝั่งที่จีนเปิดเป็นท่าเรือสำหรับการค้า เพื่อเร่งพัฒนาเศรษฐกิจด้านเกษตรกรรมและมีชื่อเสียงทางด้านอุตสาหกรรมการก่อสร้าง สำหรับเมืองเหลียนหยุนกั่งนั้นได้เปิดเส้นทางเดินเรือบรรทุกตู้คอนเทนเนอร์ถึงกรุงเทพฯ สัปดาห์ละครั้ง

เมืองสวีโจว หวายอิน เหยียนเฉิง และสือเซียน : ตั้งอยู่ทางตอนเหนือของมณฑลเจียงซู สำหรับเมืองสวีโจวนั้นมีความสำคัญในด้านเป็นแหล่งพลังงาน วัตถุดิบ และอุปกรณ์เครื่องยนต์ของมณฑลและทางภาคตะวันออกของจีน เมืองหวายอินมีความสำคัญในด้านการประมง และเป็นเหมืองเกลือที่สำคัญของจีน

³ ศูนย์ข้อมูลธุรกิจไทยในจีน(2559). ข้อมูลพื้นฐานมณฑลเจียงซู. สืบค้นเมื่อ 22 สิงหาคม 2559 จาก

<http://www.thaibizchina.com/thaibizchina/th/about-china/country/jiangsu/index.php>

⁴ ศูนย์ข้อมูลธุรกิจไทยในจีน(2559). เมืองสำคัญ/ เขตพัฒนาเศรษฐกิจมณฑลเจียงซู. สืบค้นเมื่อ 22 สิงหาคม 2559 จาก

<http://www.thaibizchina.com/thaibizchina/th/about-china/country/jiangsu/index.php>

เมืองเหียนเฉิงเด่นในด้านการผลิตผ้า เย็บเสื้อผ้า และการประมงกุ้ง เมืองชู่เฉียนทำการ เกษตรและประมงเป็นหลัก เป็นแหล่งผลิตแอลกอฮอล์ที่มีชื่อเสียงอย่างตำบลหยางเหอ (Yanghe) และชวงโกว (Shuanggou)

มณฑลเจียงซูมีศักยภาพทางด้านเศรษฐกิจและการพัฒนาสังคม และมีบทบาทสำคัญทางด้านวิทยาศาสตร์และเทคโนโลยี และการศึกษา นอกจากนี้ยังเป็นยุทธศาสตร์ในการพัฒนามณฑลอีกด้วย ศักยภาพทางด้านวิทยาศาสตร์และเทคโนโลยี และความสามารถในการวิจัยวิทยาศาสตร์ของเจียงซู จัดเป็นอันดับที่สามของจีน รองจากกรุงปักกิ่งและนครเซี่ยงไฮ้ เจียงซูมีสถาบันวิจัยและพัฒนาที่ร่วมกับรัฐบาลถึง 400 กว่าสถาบัน สถาบันวิจัยวิทยาศาสตร์ของวิทยาลัยและมหาวิทยาลัยต่างๆ กว่า 400 แห่ง และสถาบันวิจัยวิทยาศาสตร์ที่บริหารโดยบริษัทอุตสาหกรรมทั้งขนาดกลางและใหญ่ถึง 1600 แห่ง ทางด้านการศึกษา เจียงซูเป็นแห่งแรกที่มีการศึกษาภาคบังคับ 9 ปี และมีประชากรร้อยละ 98 ที่ได้รับการศึกษา

เขตพัฒนาเศรษฐกิจ

เขตพัฒนาเศรษฐกิจและเทคโนโลยีนครนานกิง (Nanjing Economic and Technological Development Zone) : จัดตั้งเมื่อวันที่ 18 กันยายน ปี 2535 และได้รับการยกระดับให้เป็นเขตพัฒนาเศรษฐกิจและเทคโนโลยีระดับชาติเมื่อวันที่ 15 มีนาคม ปี 2545 ต่อมาเมื่อวันที่ 10 มีนาคม ปี 2546 ได้รับอนุญาตให้จัดตั้งเขตแปรรูปสินค้าส่งออกในเขตพัฒนาเศรษฐกิจและเทคโนโลยีด้วย เขตพัฒนาเศรษฐกิจและเทคโนโลยีนครนานกิงตั้งอยู่ทางทิศตะวันออกเฉียงเหนือของนครนานกิง ห่างจากตัวเมืองประมาณ 5 กิโลเมตร มีพื้นที่ในระยะเริ่มต้นโครงการ 13.37 ตารางกิโลเมตร โดยแบ่งพื้นที่ออกเป็น 4 เขตย่อย ได้แก่ เขตอุตสาหกรรม เขตคลังสินค้าทัณฑ์บน เขตการค้าการเงิน และเขตธุรกิจบริการ จากการที่เขตพัฒนาเศรษฐกิจและเทคโนโลยีนครนานกิงตั้งอยู่ใกล้กับเขตซีเสี่ย (Qixia) ซึ่งเป็นเขตอุตสาหกรรมยานยนต์ อิเล็กทรอนิกส์ ปีโตรเคมี และวัสดุก่อสร้าง จึงสนับสนุนให้เกิดการพัฒนาเขตพัฒนาเศรษฐกิจและเทคโนโลยีนครนานกิงอย่างต่อเนื่อง นอกจากนี้ยังตั้งอยู่ใกล้กับมหาวิทยาลัยเซียนหลิน (Xianlin University Town) ที่ช่วยสนับสนุนในด้านทรัพยากรบุคลากรอีกด้วย

ในเขตพัฒนาเศรษฐกิจแห่งนี้มีจำนวนผู้ประกอบการสะสมจนถึงปัจจุบันเป็นจำนวน 3,500 ราย มูลค่าการลงทุนรวม 208,000 ล้านดอลลาร์ ในจำนวนนี้เป็นบริษัทต่างชาติ 460 ราย มีมูลค่าการลงทุนรวม 11,000 ล้านดอลลาร์สหรัฐฯ และจำนวน 65 รายเป็นบริษัทชั้นนำฟอร์จูน 500 ของโลก เขตพัฒนาฯ แห่งนี้มีระดับการพัฒนาเป็น 10 อันดับแรกของเขตพัฒนาเศรษฐกิจและเทคโนโลยีของทั้งประเทศจีน มุ่งเน้นพัฒนาอุตสาหกรรมหลัก 4 ด้าน ได้แก่ ออโตอิเล็กทรอนิกส์ อุปกรณ์เครื่องมือ High-end การแพทย์ชีวภาพ และการบริการที่ทันสมัย⁵

เขตอุตสาหกรรมซูโจว (Suzhou Industrial Park: SIP) : สร้างขึ้นโดยความร่วมมือระหว่างจีนและสิงคโปร์ ได้รับการอนุมัติจัดตั้งเมื่อเดือนกุมภาพันธ์ ปี 2537 มีพื้นที่ในระยะเริ่มต้นโครงการ 8 ตารางกิโลเมตร การก่อตั้งเริ่มต้นจากการพัฒนาเทคโนโลยีขั้นสูงสมัยใหม่ ซึ่งเน้นอุตสาหกรรมสมัยใหม่เป็นหลัก โดยเฉพาะภาคบริการ และโครงสร้างสาธารณูปโภค นอกจากนี้ยังได้จัดตั้งด่านศุลกากรภายในเขตเพื่ออำนวยความสะดวกด้านการตรวจสอบสินค้านำเข้าส่งออกในเขตดังกล่าวอีกด้วย สำหรับนโยบายการบริหารและ

⁵ เขตพัฒนาเศรษฐกิจและเทคโนโลยีนครนานกิง (2559). *สังเขปเขตพัฒนาเศรษฐกิจและเทคโนโลยีนครนานกิง*. สืบค้นเมื่อ สืบค้นเมื่อ 22 สิงหาคม 2559 จาก <http://www.njxg.com/22091/22092/>

พัฒนาเขตอุตสาหกรรมชูโจวขึ้นเป็นไปตามนโยบายของเขตพัฒนาเศรษฐกิจและเทคโนโลยีเมืองริมชายฝั่งทะเล ซึ่งได้รับแนวทางมาจากประเทศสิงคโปร์

เขตคลังสินค้าทัณฑ์บนจางเจียกั๋ง (Zhang Jia Gang Bonded Area) : เขตคลังสินค้าทัณฑ์บนจางเจียกั๋ง ได้รับการอนุมัติให้จัดตั้งเมื่อวันที่ 16 ตุลาคม ปี 2534 มีพื้นที่ 4.1 ตารางกิโลเมตร โดยมีบทบาทที่สำคัญในด้านการค้าระหว่างประเทศ การเงินระหว่างประเทศ คลังสินค้าทัณฑ์บน อุตสาหกรรมแปรรูปส่งออก โดยส่งเสริมให้นักลงทุนทั้งในและต่างประเทศมาลงทุนก่อสร้างโรงงานผลิตและแปรรูปสินค้าเพื่อส่งออก

เขตพัฒนาเศรษฐกิจและเทคโนโลยีเหลียนยวี่นกัน (Lianyungang Economic & Technological Development Area (LEDA)): ได้รับการรับรองจากคณะรัฐมนตรีเมื่อเดือนธันวาคม 2527 ให้เป็นเขตพัฒนาเศรษฐกิจและเทคโนโลยีระดับประเทศ ตั้งอยู่ทางตะวันออกของเมืองเหลียนยวี่นกัน มีพื้นที่ 162 ตารางกิโลเมตร เป็นเวทีสำคัญของเมืองในการพัฒนาท่าเรือผ่านการทำให้เป็นอุตสาหกรรม (Industrialization) และเป็นศูนย์กลางของการสร้างเมืองศูนย์กลางของภูมิภาคร่วมกับเมืองท่านานาชาติที่ทันสมัย ทั้งยังมีรากฐานอุตสาหกรรมที่แข็งแกร่ง โดยภายในยังมีฐานอุตสาหกรรมด้านเภสัชกรรมสมัยใหม่ระดับประเทศ ฐานอุตสาหกรรมไฮเทค วัสดุชนิดใหม่และมีสวนนวัตกรรมพลังงานสะอาด รวมไปถึงการบรรลุการสร้างฐานการผลิตยานยนต์ด้านเซลล์มะเร็ง ยารักษาไวรัสตับอักเสบบ และยาจีนโบราณสมัยใหม่ที่ใหญ่ที่สุด อีกทั้งยังเร่งการสร้างฐานการผลิตคาร์บอนไฟเบอร์ (carbon fiber manufacturing base) ภายในเขตพัฒนาฯ มีบริษัทชั้นนำฟอร์จูน 500 เข้ามาถึง 40 ราย ทั้งที่เป็นประเภทวิสาหกิจข้ามชาติ และรัฐวิสาหกิจ ได้แก่ Dupont, Mitsubishi, Continental Roquette และ CNBM เป็นต้น นอกจากนี้ ยังมีการพัฒนา 4 กลุ่มอุตสาหกรรม ได้แก่ อุตสาหกรรมยานยนต์ด้านเซลล์มะเร็ง เครื่องมืออุปกรณ์พลังงานลม ชิ้นส่วนยานยนต์ และการแปรรูปน้ำมันเชิงลึก ซึ่งมูลค่าผลผลิตต่อปีของแต่ละอุตสาหกรรมมากกว่าหมื่นล้านบาท⁶

⁶ Lianyungang Economic & Technological Development Area. *General Situation*. สืบค้นเมื่อ 22 สิงหาคม 2559 จาก <http://www.lida.gov.cn/>

2. ข้อมูลทั่วไปทางเศรษฐกิจ

2.1 ดัชนีทางเศรษฐกิจมหภาคที่สำคัญ

ในปี 2558 มณฑลเจียงซูมีมูลค่าผลิตภัณฑ์มวลรวมในประเทศเท่ากับ 7.01 ล้านล้านหยวน มากเป็นอันดับที่ 2 ของจีน และมีรายได้ต่อหัวของประชากรอยู่ที่ 88,085 หยวน มากเป็นอันดับที่ 4 ของจีน⁷

ในปี 2559 มณฑลเจียงซูมีมูลค่าผลิตภัณฑ์มวลรวมในประเทศเท่ากับ 7.60 ล้านล้านหยวน มากเป็นอันดับที่ 2 ของจีน และมีรายได้ต่อหัวของประชากรอยู่ที่ 95,390 หยวน มากเป็นอันดับที่ 4 ของจีน⁸

ตารางที่ 1.1 ดัชนีทางเศรษฐกิจมหภาคที่สำคัญของมณฑลเจียงซู

ดัชนีทางเศรษฐกิจ	2553	2554	2555	2556	2557	การเปลี่ยนแปลงเทียบกับปี 2556 (%)
	มูลค่า	มูลค่า	มูลค่า	มูลค่า	มูลค่า	
ผลิตภัณฑ์มวลรวมภายในมณฑล (พันล้านหยวน)	4,142.55	4,911.02	5,405.82	5,975.34	6,508.83	8.93
Per Capita GRP (หยวน)	52,840.00	62,290.00	68,347.00	75,354.00	81,874.00	8.65
มูลค่าผลิตภัณฑ์มวลรวม						
- อุตสาหกรรมภาคการเกษตร (พันล้านหยวน)	254.00	306.48	341.83	346.99	363.43	4.74
- อุตสาหกรรมภาคการผลิต (พันล้านหยวน)	2,175.40	2,520.30	2,712.20	2,908.61	3,085.45	6.08
- อุตสาหกรรมการผลิต	1,927.80	2,228.10	2,390.85	2,550.39	2,696.30	5.72
- อุตสาหกรรมก่อสร้าง	247.60	292.30	321.35	359.02	389.95	8.62
- อุตสาหกรรมภาคบริการ (พันล้านหยวน)	1,713.10	2,084.20	3,251.80	2,719.74	3,059.95	12.51
มูลค่าเพิ่มของผลผลิตอุตสาหกรรม (พันล้านหยวน)	1,672.70	1,927.77	2,390.85	2,550.39	2,696.30	5.72
การลงทุนในสินทรัพย์ถาวร (พันล้านหยวน)	2,164.30	2,631.50	3,170.66	3,637.33	4,193.87	15.30
การค้าปลีก (พันล้านหยวน)	1,360.70	1,598.80	1,833.13	2,087.82	2,345.81	12.36
เงินเฟ้อ (ดัชนีราคาผู้บริโภค, %)	3.80	5.30	2.60	2.30	2.20	-4.35
มูลค่าการส่งออก (พันล้านเหรียญสหรัฐฯ)	270.60	312.60	328.54	328.86	341.87	3.96
มูลค่าการนำเข้า (พันล้านเหรียญสหรัฐฯ)	195.20	227.10	219.56	221.99	221.89	-0.05
การลงทุนจากต่างประเทศ						

7 http://district.ce.cn/zg/201601/28/t20160128_8596192.shtml

<http://xxw3441.blog.163.com/blog/static/7538362420163481733782>

<http://www.phbang.cn/general/154121.html>

8 <http://finance.xiejing.com/news/z9Rij5.html>

<http://lt.cjdbby.net/thread-2358200-1-1.html>

โครงการที่ปรึกษาส่งเสริมการลงทุนไทย-จีน ประจำปีงบประมาณ 2560

ดัชนีทางเศรษฐกิจ	2553	2554	2555	2556	2557	การเปลี่ยนแปลง
- มูลค่าของสัญญา (พันล้านเหรียญสหรัฐฯ)	43.19	59.60	57.14	47.27	43.19	-8.63
- มูลค่าการลงทุนจริง (พันล้านเหรียญสหรัฐฯ)	28.17	32.10	35.76	33.26	28.17	-15.30

ที่มา : Jiangsu Statistical Yearbook 2015, China Statistical Yearbook 2015

ในปี 2557 มณฑลเจียงซูมีมูลค่าผลิตภัณฑ์มวลรวมมาจากภาคการเกษตรร้อยละ 5.6 ภาคอุตสาหกรรมร้อยละ 47.7 และอุตสาหกรรมด้านการบริการร้อยละ 47 ดังข้อมูลในตาราง

ตารางที่ 1.2 มูลค่าผลิตภัณฑ์รวมของมณฑลเจียงซูปี 2557

รายการ	มูลค่า (พันล้านหยวน)	สัดส่วน ต่อมูลค่ารวม (%)
มูลค่าผลิตภัณฑ์มวลรวมของมณฑล	6,508.83	100
ภาคการเกษตร	363.43	5.6
ภาคอุตสาหกรรม	3,085.45	47.4
- อุตสาหกรรมการผลิต	2,696.30	41.4
- อุตสาหกรรมการก่อสร้าง	389.95	6
ภาคบริการ	3,059.95	47.0
- ธุรกิจคมนาคมขนส่ง จัดเก็บสินค้า และไปรษณีย์	259.11	4.0
- ธุรกิจค้าส่งและค้าปลีก	655.90	10.1
- ธุรกิจด้านที่พักอาศัยและจัดเลี้ยง	109.45	1.7
- ธุรกิจการเงิน	472.37	7.3
- ธุรกิจอสังหาริมทรัพย์	356.44	5.5
- อื่นๆ	1,206.68	18.4

ที่มา : Jiangsu Statistical Yearbook 2015, China Statistical Yearbook 2015

มูลค่าหลักของภาคอุตสาหกรรม คือ อุตสาหกรรมการผลิตซึ่งมีสัดส่วนร้อยละ 88.22 ของมูลค่าในภาคอุตสาหกรรมทั้งหมด ส่วนอุตสาหกรรมก่อสร้างมีมูลค่าร้อยละ 11.78 ของมูลค่าในภาคอุตสาหกรรม สำหรับภาคบริการ มูลค่าหลักมาจากธุรกิจค้าส่งและค้าปลีก ธุรกิจการเงิน และธุรกิจอสังหาริมทรัพย์ ตามลำดับ

2.2 ภาคการเกษตร

ในปี 2557 มณฑลเจียงซูมีมูลค่าผลผลิตทางการเกษตรทั้งสิ้น 644,340 ล้านหยวน เพิ่มขึ้นร้อยละ 4.63 จากปี 2556 โดยมีมูลค่าจากการเพาะปลูกมากที่สุด 336,280 ล้านหยวน ตามมาด้วยการประมง และ เลี้ยงสัตว์ ตามลำดับ ดังข้อมูลในตาราง

ตารางที่ 1.3 มูลค่าผลผลิตทางการเกษตรของมณฑลเจียงซู

รายการ	มูลค่าปี 2553 (พันล้าน หยวน)	มูลค่าปี 2554 (พันล้าน หยวน)	มูลค่าปี 2555 (พันล้าน หยวน)	มูลค่าปี 2556 (พันล้าน หยวน)	มูลค่าปี 2557 (พันล้าน หยวน)	สัดส่วนการ เปลี่ยนแปลง (%)
มูลค่าผลผลิตทางการเกษตร	429.71	523.74	580.88	615.8	644.34	4.63
การเพาะปลูก	227.00	264.10	296.67	316.78	336.28	6.16
การป่าไม้	7.81	9.30	9.97	10.73	11.82	10.16
การเลี้ยงสัตว์	92.32	119.05	122.62	122.22	118.27	-3.23
การประมง	80.52	106.04	123.54	135.11	142.67	5.6
การให้บริการ	22.10	25.27	28.08	30.96	35.30	14.0

ที่มา : Jiangsu Statistical Yearbook 2015, China Statistical Yearbook 2015

ทางด้านพื้นที่สำหรับการเกษตร ในปี 2557 มณฑลเจียงซูมีพื้นที่ในการเพาะปลูกกว่า 76,700 ตารางกิโลเมตร พื้นที่ในการเพาะปลูกแบ่งเป็นพื้นที่ปลูกธัญพืช 53,760 ตารางกิโลเมตร ผักผลไม้ 13,700 ตารางกิโลเมตร พืชเกษตรน้ำมัน 39,800 ตารางกิโลเมตร และฝ้าย 1,300 ตารางกิโลเมตร ผลผลิตทางการเกษตรที่สำคัญของมณฑล ได้แก่จำพวกธัญพืช เช่น ซีเรียล ข้าว ข้าวสาลี และผลไม้ เช่น ลูกแพร์ และแอปเปิ้ล

ตารางที่ 1.4 ผลผลิตสินค้าเกษตรที่สำคัญของมณฑลเจียงซู ปี 2557

รายการ	ปริมาณปี	ปริมาณปี	ปริมาณปี	ปริมาณปี	ปริมาณปี	สัดส่วนการเปลี่ยนแปลง (%)
	2553	2554	2555	2556	2557	
	(หมื่นตัน)	(หมื่นตัน)	(หมื่นตัน)	(หมื่นตัน)	(หมื่นตัน)	
เมล็ดพืช	3,235.10	3,307.76	3,372.48	3,422.98	3,490.62	1.98
ซีเรียล	1,105.33	1,117.18	N/A	N/A	N/A	N/A
คอตตอน	26.08	24.68	22.04	20.93	15.95	-23.79
เมล็ดพืชไขมัน	152.00	144.10	146.95	150.37	146.60	-2.51
ถั่วลิสง	37.70	37.00	36.02	35.28	34.82	-1.30
เมล็ดถั่ว	112.40	105.30	109.13	113.26	110.06	-2.83
รังไหม	7.90	7.10	6.83	5.90	5.69	-3.56
ชา	1.50	1.40	1.54	1.39	1.46	5.04
ผลไม้	237.00	267.60	281.22	274.58	306.17	11.50
แอปเปิ้ล	56.60	61.70	60.12	54.18	59.77	10.32
พืชตระกูลส้ม (Citrus)	5.40	5.00	5.80	4.73	4.82	1.90
ลูกแพร์	66.90	73.00	74.82	69.45	83.11	19.67
องุ่น	33.20	39.10	48.57	51.35	58.69	14.29

ที่มา : Jiangsu Statistical Yearbook 2015, China Statistical Yearbook 2015

2.3 ภาคอุตสาหกรรม

ในปี 2557 มณฑลเจียงซูมีมูลค่าผลผลิตด้านอุตสาหกรรม (Gross Industrial Output Value) ทั้งสิ้น 14.30 ล้านล้านหยวน เพิ่มขึ้นจากปีก่อนร้อยละ 6.72 โดยมีค่าสัดส่วนของประเภทอุตสาหกรรมต่อผลิตภัณฑ์มวลรวมรายมณฑล (Gross Regional Product - GRP) ดังข้อมูลในตาราง

ตารางที่ 1.5 สัดส่วนของประเภทอุตสาหกรรมของมณฑลเจียงซูต่อ GRP (%)

ประเภท	2552	2553	2554	2555	2556	2557
อุตสาหกรรมภาคการเกษตร	6.5	6.1	6.3	6.3	5.8	5.6
อุตสาหกรรมภาคการผลิต	53.9	52.5	51.3	50.2	48.7	47.4
- อุตสาหกรรมการผลิต	47.8	46.5	45.4	44.2	42.7	41.4
- อุตสาหกรรมการก่อสร้าง	6.1	6.0	5.9	6.0	6.0	6.0
อุตสาหกรรมภาคบริการ	39.6	41.4	42.4	43.5	45.5	47.0

ที่มา : Jiangsu Statistical Yearbook 2015, China Statistical Yearbook 2015

ภาคอุตสาหกรรมของมณฑลเจียงซูได้เติบโตอย่างต่อเนื่อง โดยอุตสาหกรรมที่สำคัญของมณฑลเจียงซู ได้แก่ ซีเมนต์ ถ่านหิน โทรทัศน์ เหล็กกล้า เหล็ก ฯลฯ ในส่วนของอุตสาหกรรมเป้าหมายนั้น นอกจากจะพัฒนาอุตสาหกรรมใหม่ประเภทอุตสาหกรรมพลังงานจากแหล่งใหม่ อุตสาหกรรมที่ใช้วัสดุจากแหล่งใหม่ อุตสาหกรรมชีววิทยาและแพทยศาสตร์ อุตสาหกรรมซอฟต์แวร์และ เอ้าท์ซอร์ซซิ่ง (Outsourcing) อุตสาหกรรมโทรคมนาคม และอินเทอร์เน็ต (Internet of Things) รวม 6 อุตสาหกรรม ที่มีอยู่แต่เดิมแล้ว มณฑลเจียงซูยังวางแผนเพิ่มการพัฒนาอุตสาหกรรมพลังงานไฮโดรเจน วัสดุนำไฟฟ้า มนุษย์หุ่นยนต์ และ จอภาพ OLED เป็นต้น อีกด้วย

ทั้งนี้ จาก “รายงานศักยภาพรวมในการแข่งขันทางเศรษฐกิจระดับมณฑลแห่งชาติ (2552 – 2553)” ของจีน ในปี 2552 มณฑลเจียงซูติด 3 อันดับแรกในเขตการปกครองระดับมณฑลที่มีศักยภาพสูง รองจาก เซี่ยงไฮ้และกรุงปักกิ่ง ซึ่งมีการรวมพิจารณาปัจจัยหลายอย่างในการจัดเรียงลำดับ ได้แก่ เศรษฐกิจมหภาค เศรษฐกิจภาคอุตสาหกรรม การพัฒนาที่ยั่งยืน บัญชีและการเงิน เศรษฐกิจฐานความรู้ สิ่งแวดล้อมในการพัฒนาเศรษฐกิจ บทบาทของรัฐบาล ระดับการพัฒนา ฯลฯ โดยจะประกาศการเรียงลำดับปีละครั้ง

ตามแผนพัฒนาเศรษฐกิจและสังคมแห่งชาติ ฉบับที่ 13 (ปี 2559 – 2563)⁹ มณฑลเจียงซูมีเป้าหมายพัฒนานวัตกรรมทางเทคโนโลยีและวิทยาศาสตร์ โดยแบ่งออกเป็น 3 ชั้น ดังนี้

⁹ แผนพัฒนาเศรษฐกิจและสังคมแห่งชาติ ฉบับที่ 13 (2559 – 2563) มณฑลเจียงซู. วิทยาลัยค้นคว้าใหม่ของแผนพัฒนา

เศรษฐกิจและสังคมแห่งชาติ ฉบับที่ 13 มณฑลเจียงซู. สืบค้นเมื่อ 22 สิงหาคม 2559 จาก

<http://xuan.news.cn/zt/jiangsu.html>

- ขั้นที่ 1 สร้างพื้นฐานให้กลายเป็นศูนย์กลางนวัตกรรมเทคโนโลยีของอุตสาหกรรมการผลิต และเป็นประเทศนวัตกรรมระดับกลาง ภายในปี 2563
- ขั้นที่ 2 เป็นแกนหลักของศูนย์กลางนวัตกรรมเทคโนโลยีของอุตสาหกรรมการผลิต และเป็นจุดเชื่อมต่อสำคัญของเครือข่ายนวัตกรรมเทคโนโลยีของอุตสาหกรรมผลิตของโลกภายในปี 2568
- ขั้นที่ 3 กลายเป็นศูนย์กลางนวัตกรรมเทคโนโลยีของอุตสาหกรรมผลิตที่มีอิทธิพลต่อโลกในทุกๆ ด้านภายในปี 2578

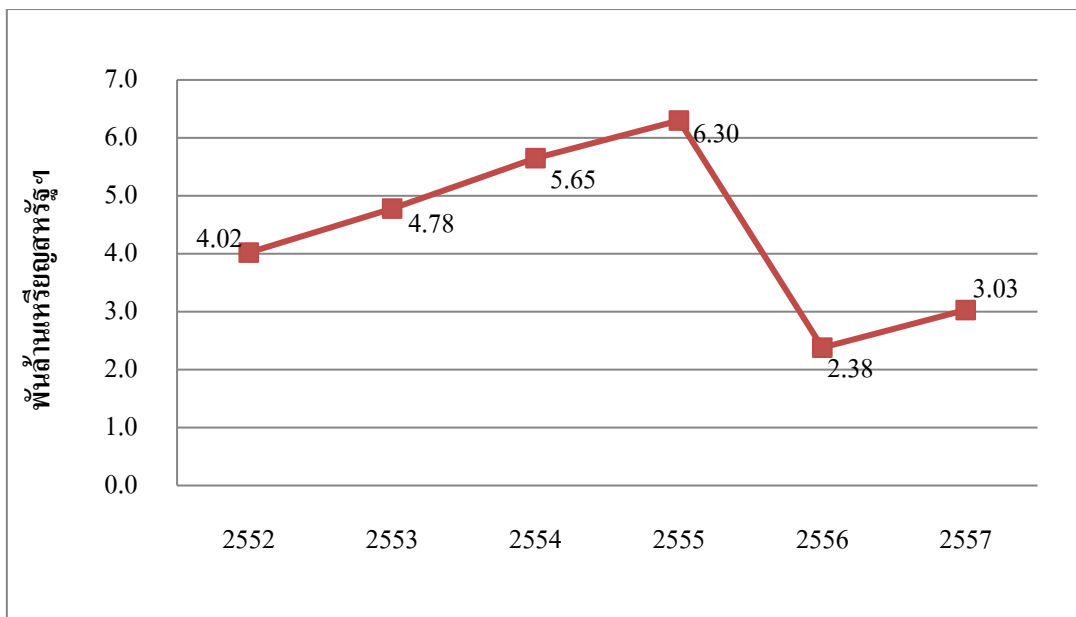
นอกจากนี้ แผนพัฒนาเศรษฐกิจและสังคมแห่งชาติ ฉบับที่ 13 (2559 – 2563) ยังมุ่งเน้นการสร้างมณฑลเจียงซูให้เป็นฐานการผลิตของอุตสาหกรรมผลิตขั้นสูง โดยการสร้างพันธมิตรทางนวัตกรรมการผลิตจากองค์กรต่างๆ เช่น วิสาหกิจขนาดกลางและขนาดใหญ่ สถาบันวิจัยและพัฒนาทางวิทยาศาสตร์และเทคโนโลยี รวมถึงสมาคมอุตสาหกรรมต่างๆ เป็นต้น

2.4 ภาคบริการ

2.4.1 ธุรกิจการท่องเที่ยว

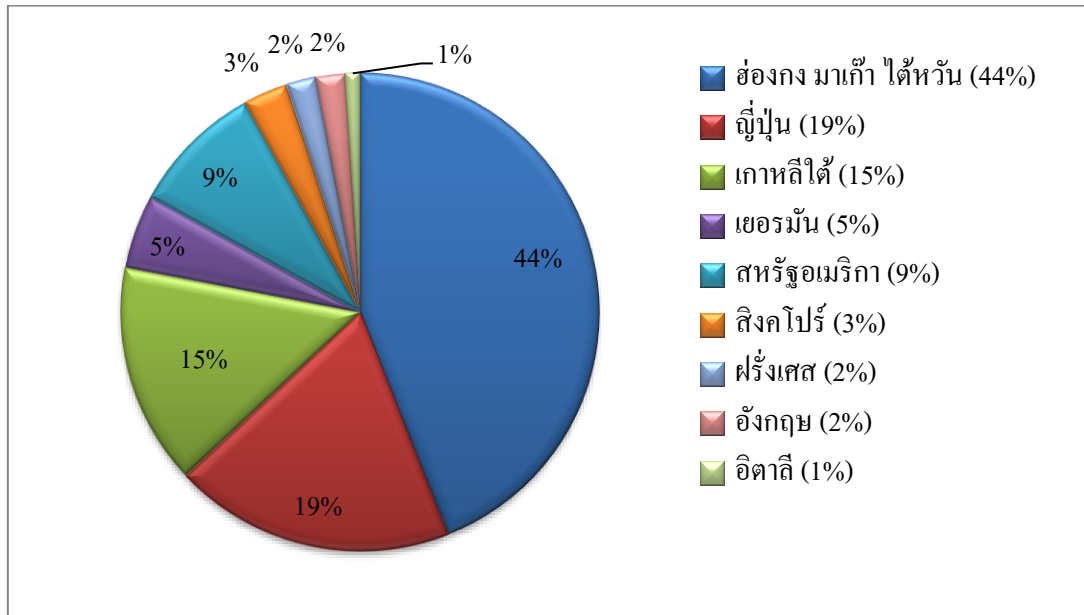
ในปี 2557 มีจำนวนนักท่องเที่ยวจากต่างประเทศมายังมณฑลเจียงซูทั้งสิ้น 2.97 ล้านคน เพิ่มขึ้นจากปี 2556 ร้อยละ 3.13 ในจำนวนนี้เป็นนักท่องเที่ยวชาวต่างชาติ 1.97 ล้านคน ทั้งนี้เป็นนักท่องเที่ยวชาวญี่ปุ่นมากที่สุด 4.19 แสนคน ตามมาด้วยนักท่องเที่ยวจากเกาหลี และสหรัฐอเมริกา ตามลำดับ และเป็นนักท่องเที่ยวชาวฮ่องกง มาเก๊า และไต้หวัน 1 ล้าน มีรายได้จากการท่องเที่ยวทั้งสิ้น 3.03 พันล้านเหรียญสหรัฐ เพิ่มขึ้นร้อยละ 27.85 ดังรูป

รูปที่ 1.2 รายได้จากนักท่องเที่ยวต่างชาติของมณฑลเจียงซูในปี 2557



ที่มา : Jiangsu Statistical Yearbook 2015, China Statistical Yearbook 2015

รูปที่ 1.3 จำนวนนักท่องเที่ยวต่างชาติที่เข้ามาท่องเที่ยวในมณฑลเจียงซูในปี 2557



ที่มา : Jiangsu Statistical Yearbook 2015, China Statistical Yearbook 2015

2.5 ธุรกิจประกันภัย

ในปี 2557 ธุรกิจประกันภัยในมณฑลเจียงซูมีรายได้จากเบี้ยประกัน 168,376 ล้านบาท โดยเป็นรายได้จากเบี้ยประกันทรัพย์สิน 60,629 ล้านบาท และเป็นรายได้จากเบี้ยประกันชีวิต 107,747 ล้านบาท สำหรับค่าสินไหมที่บริษัทประกันภัยต้องชดใช้มีมูลค่ารวม 61,678 ล้านบาท โดยแบ่งเป็นค่าสินไหมสำหรับประกันภัยประเภททรัพย์สิน 33,630 ล้านบาท และเป็นค่าสินไหมสำหรับประกันภัยประเภทชีวิต 28,048 ล้านบาท

ตารางที่ 1.6 รายได้จากเบี้ยประกันและค่าสินไหมที่บริษัทประกันภัยต้องชดใช้ในปี 2557

รายการ	ประกันทรัพย์สิน (ล้านบาท)	ประกันชีวิต (ล้านบาท)	รวม (ล้านบาท)
รายได้จากเบี้ยประกัน	60,629	107,747	168,376
ค่าสินไหมที่ชดใช้	33,630	28,048	61,678

ที่มา : Jiangsu Statistical Yearbook 2015, China Statistical Yearbook 2015

2.6 การลงทุนจากต่างประเทศ

จากข้อมูลการลงทุนโดยตรงจากต่างชาติพบว่า ในปี 2557 มีจำนวนโครงการลงทุนจากต่างชาติทั้งสิ้น 3,031 โครงการ ลดลงจากปี 2556 ที่มีจำนวน 3,453 โครงการ โดยมีมูลค่าของการทำสัญญาทั้งสิ้น 43.19 พันล้านเหรียญสหรัฐฯ ลดลงจากปี 2556 ที่มีมูลค่า 47.27 พันล้านเหรียญสหรัฐฯ และมีการลงทุนจริง 28.17 พันล้านเหรียญสหรัฐฯ

ตารางที่ 1.7 การลงทุนโดยตรงจากต่างชาติของมณฑลเจียงซู

รายการ	2553	2554	2555	2556	2557	สัดส่วนการเปลี่ยนแปลง (%)
มูลค่าของสัญญา (พันล้านเหรียญสหรัฐฯ)	56.83	59.55	57.14	47.27	43.19	-8.63
มูลค่าการลงทุนจริง (พันล้านเหรียญสหรัฐฯ)	28.5	32.13	35.76	33.26	28.17	-15.03

ที่มา : Jiangsu Statistical Yearbook 2015, China Statistical Yearbook 2015

ทั้งนี้ บริษัท หงเซินมณฑลเจียงซู (Jiangsu Nongken) และเครือเจริญโภคภัณฑ์ (ซีพี) ของไทย ร่วมลงนามสัญญาร่วมทุนทำธุรกิจโรงเพาะเลี้ยงสุกรสายพันธุ์ ภายใต้ชื่อบริษัทเจิ้งต้าซูเซินสุกร เจียงซู ณ นครนานกิง มณฑลเจียงซู มีมูลค่าการลงทุนในเบื้องต้น 11.68 ล้านเหรียญสหรัฐฯ โดยมีสำนักงานใหญ่อยู่ที่เมืองเยียนเฉิง มณฑลเจียงซู การลงทุนดังกล่าวแบ่งเป็น 3 ช่วง กล่าวคือ ในช่วงแรกทั้ง 2 บริษัท จะร่วมกันสร้างฟาร์มสุกรสายพันธุ์ครบวงจรรองรับสุกรจำนวน 4,800 ตัว รวมมูลค่าลงทุน 143 ล้านหยวน และจะลงทุนสร้างฟาร์มสุกรสายพันธุ์ที่สามารถรองรับสุกรได้ฟาร์มละ 2,400 ตัว รวม 20 ฟาร์ม และฟาร์มเลี้ยงสุกรเชิงพาณิชย์ที่สามารถรองรับสุกรได้ฟาร์มละ 13,200 ตัว รวม 44 ฟาร์ม อีกทั้งสร้างโรงฆ่า ข่าแหละและแปรรูปเนื้อสุกรอย่างครบวงจร¹⁰

ช่วงแผนพัฒนาเศรษฐกิจและสังคมแห่งชาติจีน ฉบับที่ 12 (ปี 2554 – 2558) มณฑลเจียงซูได้กำหนดแผนยุทธศาสตร์สำหรับส่งเสริมการลงทุนและพัฒนาอุตสาหกรรมใหม่ที่มีศักยภาพ 10 สาขา ได้แก่

- อุตสาหกรรมพลังงานใหม่ เน้นพัฒนาอุตสาหกรรมอุปกรณ์พลังงานแสงอาทิตย์ (Photo Voltaic: PV) และไฟฟ้าพลังงานลมให้มีความเข้มแข็ง และยกระดับอุตสาหกรรมอุปกรณ์พลังงานชีวภาพและพลังงานไฟฟ้านิวเคลียร์
- อุตสาหกรรมวัสดุชนิดใหม่ เน้นพัฒนาวัสดุชนิดใหม่ระดับสูง 5 ประเภท ได้แก่ วัสดุเหล็กพิเศษ สมรรถนะสูง วัสดุสมรรถนะผสมผสานรูปแบบใหม่ วัสดุข้อมูลอิเล็กทรอนิกส์รูปแบบใหม่ วัสดุโลหะที่หายากและมีจำนวนจำกัด และวัสดุคุณภาพสูงสำหรับโครงการวิศวกรรมขนาดใหญ่

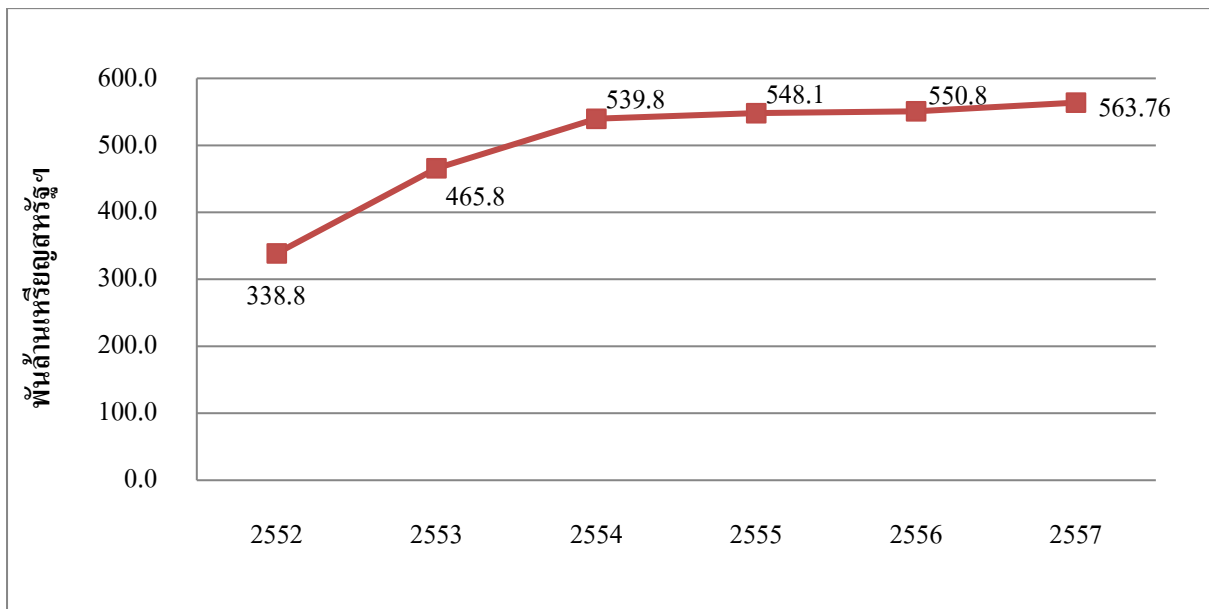
¹⁰ ศูนย์ข้อมูลเพื่อธุรกิจไทยในจีน (2559). ซีพีเซ็นสัญญาร่วมทุนเพาะเลี้ยงสุกรคุณภาพเยี่ยมในมณฑลเจียงซู. สืบค้นเมื่อ 22 สิงหาคม 2559 จาก http://www.thaibizchina.com/thaibizchina/th/china-economic-business/result.php?SECTION_ID=444&ID=1369

- อุตสาหกรรมเทคโนโลยีชีวภาพและผลิตภัณฑ์ยาใหม่
- อุตสาหกรรมประหยัดพลังงานเพื่อสิ่งแวดล้อม
- อุตสาหกรรมเทคโนโลยีข้อมูลสารสนเทศและซอฟต์แวร์ใหม่
- อุตสาหกรรมการเชื่อมโยงอินเทอร์เน็ตกับวัตถุและการประมวลผลข้อมูลบนก้อนเมฆ
- อุตสาหกรรมการผลิตอุปกรณ์ไฮเทค เน้นพัฒนาอุตสาหกรรมอุปกรณ์การบิน อุปกรณ์คมนาคม ระบบราง อุปกรณ์การผลิตสมรรถนะสูง อุปกรณ์เฉพาะทาง และชิ้นส่วนอะไหล่ขั้นพื้นฐานที่สำคัญ
- อุตสาหกรรมรถยนต์พลังงานใหม่
- อุตสาหกรรมโครงข่ายไฟฟ้าอัจฉริยะ เน้นการสร้างเมืองแม่แบบด้านการใช้โครงข่ายไฟฟ้าอัจฉริยะที่นครนานกิง เมืองซูโจว เมืองหยางโจว และเมืองเหียนเฉิง
- อุตสาหกรรมการผลิตอุปกรณ์วิศวกรรมทางทะเล

2.7 การค้าระหว่างประเทศ

ในปี 2557 มูลค่าการนำเข้า-ส่งออกของมณฑลเจียงซูเท่ากับ 563.76 พันล้านเหรียญสหรัฐฯ เพิ่มขึ้นจากปี 2556 ร้อยละ 2.35 โดยมูลค่าการส่งออกเท่ากับ 341.87 พันล้านเหรียญสหรัฐฯ เพิ่มขึ้นร้อยละ 3.96 มูลค่าการนำเข้าเท่ากับ 221.89 พันล้านเหรียญสหรัฐฯ หรือลดลงร้อยละ 0.05 จากปีก่อน

รูปที่ 1.4 มูลค่าการนำเข้าและส่งออกของมณฑลเจียงซูในแต่ละปี



ที่มา : Jiangsu Statistical Yearbook 2015, China Statistical Yearbook 2015

สินค้าส่งออกหลักของมณฑลเจียงซู ได้แก่ เครื่องใช้ไฟฟ้าและอิเล็กทรอนิกส์ สินค้าอุตสาหกรรม และเทคโนโลยีการสื่อสาร ตลาดส่งออกหลัก ได้แก่ สหรัฐอเมริกา ญี่ปุ่น และฮ่องกง ตามลำดับ

ตารางที่ 1.8 ประเทศสินค้าส่งออกที่สำคัญของมณฑลเจียงซู

ประเทศ	2553	2554	2555	2556	2557	สัดส่วนการเปลี่ยนแปลง (%)
	พันล้านเหรียญสหรัฐฯ)	พันล้านเหรียญสหรัฐฯ)	พันล้านเหรียญสหรัฐฯ)	พันล้านเหรียญสหรัฐฯ)	พันล้านเหรียญสหรัฐฯ)	
สหรัฐอเมริกา	58.3	62	63.76	65.43	70.17	7.65
ญี่ปุ่น	25.5	30.6	30.82	31.24	30.86	-1.24
ฮ่องกง	17.9	23.6	33.72	36.83	34.85	-8.39
เยอรมัน	16.7	16.2	12.82	11.55	11.44	-0.68
เกาหลีใต้	13.7	16.7	16.39	16.75	16.63	-0.72

ที่มา : Jiangsu Statistical Yearbook 2015, China Statistical Yearbook 2015

ทางการนำเข้าสินค้านั้น ประเทศที่มณฑลเจียงซูมีการนำเข้าสินค้าในปริมาณมากที่สุด ได้แก่ เกาหลีใต้ ญี่ปุ่น ไต้หวัน สหรัฐอเมริกา และเยอรมัน ตามลำดับ โดยมีผลิตภัณฑ์นำเข้าหลัก ได้แก่ เทคโนโลยีขั้นสูง เครื่องใช้ไฟฟ้าและอิเล็กทรอนิกส์ เป็นต้น

ตารางที่ 1.9 ประเทศนำเข้าสินค้าที่สำคัญของมณฑลเจียงซู

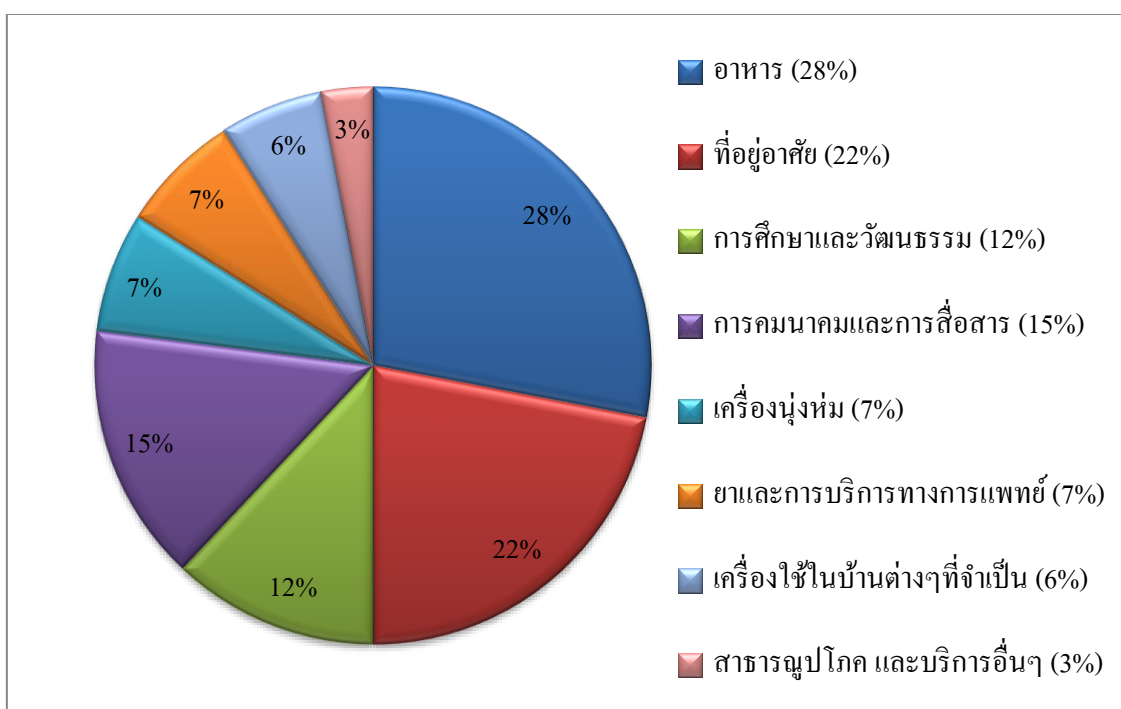
ประเทศ	2553	2554	2555	2556	2557	สัดส่วนการเปลี่ยนแปลง (%)
	พันล้านเหรียญสหรัฐฯ)	พันล้านเหรียญสหรัฐฯ)	พันล้านเหรียญสหรัฐฯ)	พันล้านเหรียญสหรัฐฯ)	พันล้านเหรียญสหรัฐฯ)	
เกาหลีใต้	40.1	40	38.5	41.51	42.69	2.84
ญี่ปุ่น	31.4	36.3	32.34	29.77	28.53	-4.17
ไต้หวัน	28.3	31.1	30.36	31.16	32.04	2.82
สหรัฐอเมริกา	12.9	15.2	14.38	16.55	15.88	-4.05
เยอรมัน	8	10.5	9.86	10.51	10.57	0.57

ที่มา : Jiangsu Statistical Yearbook 2015, China Statistical Yearbook 2015

2.8 ตลาดผู้บริโภค

มณฑลเจียงซูมีการเติบโตของตลาดผู้บริโภคเพิ่มขึ้นร้อยละ 12.36 หรือเป็นมูลค่า 2,345.81 พันล้าน หยวน โดยในปี 2557 ประชากรเขตเมืองในมณฑลเจียงซูมีรายได้สุทธิส่วนบุคคลเป็น 34,346 หยวนต่อปี เพิ่มขึ้นจากปีที่ผ่านมาร้อยละ 8.74 ในขณะที่ค่าครองชีพต่อหัวของประชากรเขตเมืองในปี 2557 อยู่ที่ 23,476 หยวน เพิ่มขึ้นจากปี 2556 ซึ่งอยู่ที่ 22,262 หยวน โดยมีการใช้จ่ายในสินค้าประเภทอาหารมากที่สุด 6,696 หยวน ตามมาด้วยค่าใช้จ่ายทางด้านที่อยู่อาศัย 5,101 หยวน และการคมนาคมและการสื่อสาร 3,504 หยวน ตามลำดับ

รูปที่ 1.5 โครงสร้างการใช้จ่ายของประชากรในเมือง



ที่มา : Jiangsu Statistical Yearbook 2015, China Statistical Yearbook 2015

ในส่วนของคุณค่าครองชีพต่อหัวของประชากรในเขตชนบทในปี 2557 อยู่ที่ 11,820 หยวน เพิ่มขึ้นจากปี 2556 ซึ่งมีค่าครองชีพต่อหัวของประชากรอยู่ที่ 10,759 หยวน มีการใช้จ่ายในสินค้าประเภทอาหารมากที่สุด 3,712 หยวน ตามมาด้วยค่าใช้จ่ายทางด้านที่อยู่อาศัย 2,467 หยวน และค่าใช้จ่ายทางการคมนาคมและการสื่อสาร 1,788 หยวน

แผนพัฒนาเศรษฐกิจและสังคมแห่งชาติ ฉบับที่ 13 (ปี 2559 – 2563) มณฑลเจียงซู มีเป้าหมายในการสร้างสังคมแบบกินดีอยู่ดีที่มีมาตรฐานสูง มีสภาพแวดล้อมที่สวยงาม ประชากรในเขตชนบทมีความเป็นอยู่ที่ดีขึ้นเท่าเทียมกับประชากรในเขตเมือง

อุตสาหกรรมที่มีศักยภาพของมณฑลเจียงซู มีดังนี้

มณฑลเจียงซูเป็นแหล่งกำเนิดของอุตสาหกรรมสมัยใหม่ และเป็นศูนย์กลางเมืองและวัฒนธรรมในระดับภูมิภาคของจีน มณฑลเจียงซูมีอุตสาหกรรมที่มีศักยภาพ อาทิ อุตสาหกรรมเครื่องจักร อุตสาหกรรมอิเล็กทรอนิกส์ อุตสาหกรรมปิโตรเคมี อุตสาหกรรมยานยนต์ อุตสาหกรรมสิ่งทอ อุตสาหกรรมโลหะ อุตสาหกรรมแปรรูปโลหะ เป็นต้น อุตสาหกรรมเหล่านี้ถือเป็นอุตสาหกรรมการผลิตแนวหน้าของจีน ทั้งนี้ อุตสาหกรรมที่มีศักยภาพมากที่สุดของมณฑลเจียงซูได้แก่ 2 อุตสาหกรรมดังรายละเอียดด้านล่าง ดังนี้¹¹

อุตสาหกรรมสิ่งทอ

อุตสาหกรรมสิ่งทอถือเป็นอุตสาหกรรมการผลิตดั้งเดิมที่มีความโดดเด่นของเจียงซู ผลผลิตรวมทางเศรษฐกิจของอุตสาหกรรมสิ่งทอมีบทบาทสำคัญอย่างยิ่งในอุตสาหกรรมขนาดใหญ่ทั้งหมด เป็นอุตสาหกรรมหลักของอุตสาหกรรมทางเศรษฐกิจในมณฑลเจียงซู¹²

อุตสาหกรรมปิโตรเคมี

มณฑลเจียงซูเป็นเมืองแห่งอุตสาหกรรมปิโตรเลียมและอุตสาหกรรมเคมี ขนาดเศรษฐกิจทั้งหมดจัดอยู่ในอันดับที่ 2 เมื่อเทียบกับอุตสาหกรรมเดียวกันของทั่วประเทศจีน มณฑลเจียงซูมีการก่อสร้างสวนอุตสาหกรรมเคมีขนาดใหญ่ ทั้งนี้ เพื่อการส่งเสริมการปรับเปลี่ยนและยกระดับการปรับโครงสร้างอุตสาหกรรมโดยการก่อสร้างเขตสวนอุตสาหกรรมนั้น ได้กลายเป็นรูปแบบการพัฒนาที่สำคัญของการดำเนินงานที่สมบูรณ์ของอุตสาหกรรม¹³

นโยบายส่งเสริมอุตสาหกรรมที่มีศักยภาพในอนาคต

อุตสาหกรรมสิ่งทอ

การดำเนินการยกระดับของผลิตภัณฑ์สิ่งทอในสามด้าน เป็นหน้าที่หลักที่อุตสาหกรรมสิ่งทอจะต้องปฏิบัติในช่วงระยะเวลา “แผนพัฒนาเศรษฐกิจและสังคมแห่งชาติระยะ 5 ปี ฉบับที่ 13 ของจีน” โดยการยกระดับของผลิตภัณฑ์สิ่งทอในสามด้าน หมายถึง “การเพิ่มความหลากหลายของผลิตภัณฑ์ ยกระดับคุณภาพของผลิตภัณฑ์และสร้างแบรนด์ผลิตภัณฑ์” เพื่อยกระดับกำลังการผลิตและมาตรฐานการผลิตที่มีประสิทธิภาพสู่ระบบมาตรฐานของอุตสาหกรรมสิ่งทอที่สมบูรณ์แบบ¹⁴

11 <http://twbusiness.nat.gov.tw/countryPage.do?id=37257219&country=CN>

12 <http://www.ctmec.cn/baike/fangzhipinchukou/1164.html>

13 http://www.jschemnet.cn/xiehui/xh_detail.asp?id=915

14 http://www.throller.com/news_detail/id/75.html

อุตสาหกรรมปิโตรเคมี

ตามแนวคิดการปฏิรูปด้านอุปทานของอุตสาหกรรมเคมีและปิโตรเลียม ในช่วง “แผนพัฒนาเศรษฐกิจและสังคมแห่งชาติระยะ 5 ปี ฉบับที่ 13 ของจีน” นั้น นโยบายการผลักดันเพื่อแก้ปัญหาช่องว่างความขัดแย้งระหว่างกำลังการผลิตกับความต้องการของตลาด ส่งเสริมการปรับเปลี่ยนและยกระดับของธุรกิจ และเพิ่มประสิทธิภาพการวางผังโดยรวมทางวิทยาศาสตร์และได้มาตรฐานกับการใช้ทรัพยากรต่างๆ สร้างความเข้มแข็งแก่วงจรเศรษฐกิจให้เกิดความโดดเด่น ยกระดับโครงสร้างเงินทุนอุตสาหกรรมการผลิตที่หลากหลายให้ก้าวเข้าสู่ความเป็นสากลเร็วยิ่งขึ้น เป็นต้น¹⁵

¹⁵ <http://www.cpcia.org.cn/html/93/20164/154031.htm>