

มณฑลเหอหนาน (Henan province)

1. ข้อมูลทั่วไป

1.1 ที่ตั้งและประชากร

มณฑลเหอหนานมีที่ตั้งอยู่บริเวณตอนกลางส่วนล่างของแม่น้ำเหลือง เนื่องจากพื้นที่ส่วนใหญ่อยู่บริเวณแม่น้ำเหลืองตอนล่างจึงได้รับการขนานนามว่า “เหอหนาน” ซึ่งแปลเป็นภาษาจีนว่า “แม่น้ำทางตอนใต้” มณฑลเหอหนานอยู่ทางตอนกลางของประเทศจีนค่อนข้างไปทางทิศตะวันออก ทิศตะวันออกติดกับมณฑลอันฮุย และมณฑลซานตง ทิศเหนือติดกับมณฑลเหอเป่ย์ และมณฑลซานซี ทิศใต้ติดกับมณฑลหูเป่ย์ พื้นที่ทางทิศตะวันตกของมณฑลมีพื้นที่สูงกว่าพื้นที่ทางทิศตะวันออกทิศตะวันออกเป็นพื้นที่ราบแอ่งกระทะ ทิศตะวันตก ทิศเหนือ และทิศใต้เป็นเทือกเขาสูงในจำนวนพื้นที่มณฑลทั้งหมด พื้นที่ที่เป็นภูเขาและที่ราบสูงมีสัดส่วนร้อยละ 44.30 ส่วนพื้นที่ราบมีสัดส่วนร้อยละ 55.70

มณฑลเหอหนานมีแม่น้ำสายหลักสำคัญ 4 สาย ไหลในแนวขนานจากทิศตะวันออกไปยังทิศตะวันตกได้แม่น้ำเหลือง แม่น้ำหวงเหอ แม่น้ำไห่เหอ และแม่น้ำฉางเจียง มณฑลเหอหนานมีพื้นที่ทั้งหมด 167,000 ตารางกิโลเมตร คิดเป็นสัดส่วนร้อยละ 1.74 ของพื้นที่ทั้งประเทศ โดยมีพื้นที่ใหญ่เป็นอันดับที่ 17 ของประเทศ ประกอบด้วยเมืองทั้งหมด 18 เมือง ได้แก่ เมืองเจิ้งโจว เมืองไคเฟิง เมืองอันหยาง เมืองซู่ฉาง เมืองซินเซียง เมืองผิงdingshan เมืองซินหยาง เมืองหนานหยาง เมืองลั่วหยาง เมืองซานฉิว เมืองเจียวจั่ว เมืองจูหม่าเตี้ยน เมืองเหอเป่ย์ เมืองลั่วเหอ เมืองโจวโข่ว เมืองซานเหมินเสี่ย เมืองฝูหยาง และเมืองจี้หยวน¹

ปลายปี 2558 มณฑลเหอหนานมีจำนวนประชากรทั้งหมด 107.22 ล้านคน ประชากรที่อาศัยประจำ 9.48 ล้านคน มีทารกเกิดใหม่ 1.35 ล้านคน หรืออัตราการเกิด 12.70% มีคนตาย 753.8 พันคน หรืออัตราการตาย 7.05% กล่าวคือมีจำนวนประชากรที่เปลี่ยนแปลงตามธรรมชาติตามการเกิดหรือการตาย 604.1 พันคน หรืออัตราการเปลี่ยนแปลงของประชากรตามธรรมชาติ 5.65%²

¹ ศูนย์ข้อมูลเพื่อธุรกิจไทยในจีน(2558). ข้อมูลพื้นฐานมณฑลเหอหนาน. สืบค้นเมื่อ 22 สิงหาคม 2559 จาก <http://www.thaiembbeij.org/thaibizchina/th/about-china/country/henan/index.php>

²The People’s Government of Henan Province 河南省人民政府(2558). Henan Population 人口民族. สืบค้นเมื่อ 22 สิงหาคม 2559 จาก <http://www.henan.gov.cn/hngk/system/2006/09/19/010008384.shtml>

รูปที่ 1.1 แผนที่มณฑลเหอหนาน



ที่มา: http://www.chinadaily.com.cn/china/2008-04/29/content_6651399.htm

1.2 ทรัพยากรธรรมชาติ³

มณฑลเหอหนานเป็นแหล่งทรัพยากรแร่ธาตุที่อุดมสมบูรณ์ที่สุดแห่งหนึ่งในโลก มีการค้นพบทรัพยากรแร่ธาตุทั้งหมด 126 ชนิด โดยแร่ธาตุที่มีการสำรวจพบปริมาณที่แน่นอนแล้วมีจำนวน 74 ชนิด เช่น แร่โมลิบดีนัม (Molybdenum) ซึ่งมีเหมืองแร่โมลิบดีนัมที่ใหญ่เป็นอันดับสองของโลก แร่อะลูมิเนียมซิลิเกต แร่เพิร์ลไลท์ (Pearlite) แร่ต่างจำพวกคาร์บอนेटและไบคาร์บอนेट (Trona) แร่ไทเทเนียม และแร่ทองซึ่งมีปริมาณมากรองลงมาจากมณฑลชานตง นอกจากนี้มณฑลเหอหนานยังเป็นแหล่งทรัพยากรถ่านหินที่สำคัญของประเทศสามารถผลิตถ่านหินได้ 100 ล้านตันต่อปี ซึ่งจัดอยู่ในอันดับที่สองของประเทศ ทำให้มณฑลเหอหนานเป็นแหล่งที่ตั้งของโรงงานผลิตกระแสไฟฟ้าที่สำคัญของประเทศจีน

มณฑลเหอหนานมีสภาพภูมิอากาศเหมาะสมต่อการเจริญเติบโตของสัตว์และพืชเป็นฐานการผลิตผลิตผลทางการเกษตรหลักของประเทศโดยผลิตผลทางการเกษตรที่ผลิตได้มากเป็นอันดับต้น ๆ ของประเทศ ได้แก่ ข้าวสาลี ยาสูบ งา ถั่วลิสง ฝ้าย ปอกระเจา ข้าวโพด ถั่วเหลือง และแตงโม ส่วนผลิตผลประเภทผลไม้และผลไม้แห้งที่ผลิตได้มาก ได้แก่ ท้อ พลัม วอลนัท กีวี และพุทราแดง และเนื่องจากมีแม่น้ำหลายสายไหลผ่าน จึงทำให้มณฑลเหอหนานมีทรัพยากรน้ำมาก ทั้งนี้ในปี 2544 มณฑลเหอหนานได้ดำเนินการก่อสร้างเขื่อนกักเก็บน้ำบริเวณแม่น้ำเหลืองภายใต้โครงการเก็บกักรักษาน้ำเสี่ยวหลงตี้ ซึ่งวัตถุประสงค์หลักในการสร้างเขื่อนตามโครงการนี้เพื่อป้องกันน้ำท่วมซึ่งเกิดขึ้นทุกปีในมณฑล

³ ศูนย์ข้อมูลเพื่อธุรกิจไทยในจีน(2558). ข้อมูลพื้นฐานมณฑลเหอหนาน. สืบค้นเมื่อ 22 สิงหาคม 2559 จาก

<http://www.thaiembbeij.org/thaibizchina/th/about-china/country/henan/index.php>

1.3 เมืองสำคัญและเขตพัฒนาทางเศรษฐกิจ⁴

นครเจิ้งโจว: เป็นเมืองเอกของมณฑลเหอหนาน และเป็นเมืองอุตสาหกรรม โดยอุตสาหกรรมที่สำคัญคือ อุตสาหกรรมอาหาร อุตสาหกรรมเครื่องจักรเครื่องกล อุตสาหกรรมการทำโลหะผสม อุตสาหกรรมเคมี และอุตสาหกรรมการผลิตอุปกรณ์ก่อสร้าง นอกจากนี้ยังมีตลาดขายส่งสินค้าประเภทอาหารและธัญพืชซึ่งเป็นศูนย์กลางสำคัญด้านการค้าขายส่ง รวมทั้งเป็นตลาดล่วงหน้าสำหรับสินค้าประเภทอาหารและธัญพืชของประเทศจีนด้วย ราคาสินค้าของตลาดแห่งนี้เป็นราคาหลักอ้างอิงในการซื้อขายสินค้าประเภทธัญพืชในประเทศจีนและทั่วโลก

ทั้งนี้ กรมศุลกากรจีนได้ทำการจัดอันดับศักยภาพการแข่งขันด้านการค้าระหว่างประเทศของเมืองต่างๆ ในประเทศจีนระหว่างปี 2551 – 2552 ระบุว่า นครเจิ้งโจวจัดอยู่ในอันดับที่ 28 ของเมืองทั้งหมดในประเทศจีน และเป็นอันดับที่ 3 ของเมืองในภาคกลางของจีน

ปัจจุบันบริษัทไทยที่ดำเนินธุรกิจในมณฑลเหอหนาน ได้แก่ เครือเจริญโภคภัณฑ์ ซึ่งมีโรงงานหลายแห่งที่มณฑลเหอหนาน โดยมีการตั้งโรงงานผลิตอาหารสัตว์ที่เมืองเจิ้งโจว และโรงงานผลิตรถจักรยานยนต์ที่เมืองลั่วหยาง

เขตพัฒนาทางเศรษฐกิจ

เขตพัฒนาเศรษฐกิจและเทคโนโลยีเจิ้งโจว (Zhengzhou Economic & Technology Development Zone)⁵: ได้รับการอนุมัติให้ก่อตั้งเมื่อเดือนเมษายน ปี 2536 เป็นเขตพัฒนาเศรษฐกิจระดับชาติแห่งเดียวของมณฑลเหอหนาน มีพื้นที่ทั้งหมด 12.49 ตารางกิโลเมตร ปัจจุบันมีการลงทุนจากต่างชาติ ได้แก่ LG จากประเทศเกาหลีใต้ Phillips จากประเทศเนเธอร์แลนด์ Nissan จากประเทศญี่ปุ่น MAN Nutz fahrzeugeAG จากประเทศเยอรมันและการลงทุนจากประเทศอื่นๆอีกกว่า 500 ประเทศ ทั้งนี้เขตนี้เน้นการพัฒนาอุตสาหกรรมอิเล็กทรอนิกส์และการสื่อสาร อุตสาหกรรมยาชีวภาพ อุตสาหกรรมด้านเทคโนโลยียาจีน ธุรกิจโลจิสติกส์สมัยใหม่ และอุตสาหกรรมการผลิตเครื่องมือและอุปกรณ์ต่าง ๆ ได้แก่ ชิ้นส่วนประกอบรถยนต์ และอุปกรณ์ไฟฟ้า

เขตพัฒนาอุตสาหกรรมเทคโนโลยีใหม่ชั้นสูงเจิ้งโจว : เป็นเขตพัฒนาเศรษฐกิจระดับชาติได้รับการรับรองมาตรฐานการจัดการสิ่งแวดล้อม (ISO14001) และเป็นที่ตั้งของสถาบันสำคัญของมณฑลหลายแห่ง อาทิ มหาวิทยาลัยเจิ้งโจวสถาบันวิศวกรรมเจิ้งโจวสถาบันวิจัยยาสูบ สถาบันวิจัยอุตสาหกรรมถ่านหินเหอหนาน และสถาบันวิจัยทางวิทยาศาสตร์อื่น ๆ อุตสาหกรรมที่เน้นการพัฒนาในเขตนี้ ได้แก่ อุตสาหกรรมซอฟต์แวร์

⁴ ศูนย์ข้อมูลเพื่อธุรกิจไทยในจีน(2558). เมืองสำคัญ/ เขตพัฒนาเศรษฐกิจมณฑลเหอหนาน. สืบค้นเมื่อ 22 สิงหาคม 2559 จาก<http://www.thaiembbeij.org/thaibizchina/th/about-china/country/henan/city.php>

⁵ ศูนย์ข้อมูลเพื่อธุรกิจไทยในจีน(2556). ภาพรวมเขตพัฒนาเศรษฐกิจและเทคโนโลยีเจิ้งโจว. สืบค้นเมื่อ 17 กรกฎาคม 2558 จาก<http://www.thaibizchina.com/thaibizchina/th/about-china/country/henan/city.php>

อุตสาหกรรมเทคโนโลยีการสื่อสารอิเล็กทรอนิกส์ อุตสาหกรรมยาชีวภาพ อุตสาหกรรม New Materials และ อุตสาหกรรมเทคโนโลยีแสงและเครื่องกลไฟฟ้าจุลภาค

เขตแปรรูปเพื่อการส่งออกเจิ้งโจว (Zhengzhou Export Processing Area): เป็นเขตพัฒนา เศรษฐกิจระดับชาติ ตั้งอยู่ภายในเขตพัฒนา เศรษฐกิจและเทคโนโลยีเจิ้งโจว เป็นเขตที่อยู่ภายใต้การดูแลของ ศุลกากร เป็นเขตที่ได้รับสิทธิพิเศษด้านภาษี การกักเงิน และค่าขนส่ง

เขตพัฒนาเศรษฐกิจและเทคโนโลยีผู่หยาง (Puyang Economic and Technological Development Zone)⁶: ตั้งอยู่ในเขตตะวันตกเฉียงเหนือของเมืองผู่หยาง ก่อตั้งเมื่อเดือนกันยายน 2535 จนเมื่อเดือนมกราคม ปี 2556 ได้ถูกอนุมัติให้เป็นเขตพัฒนาเศรษฐกิจและเทคโนโลยีระดับประเทศอย่างเป็นทางการ เขตผู่หยางมีพื้นที่ทั้งหมด 307.58 ตร.กม. มีประชากรประมาณ 230 พันคน ปัจจุบันมีการสร้างหน่วยงานเพื่อดึงดูดนักลงทุนโดยเฉพาะ 3 ด้าน ได้แก่ อุตสาหกรรมเคมี อุตสาหกรรมการผลิตเครื่องจักร อุปกรณ์ และอุตสาหกรรมเทคโนโลยีใหม่ขั้นสูง ในด้านการลงทุนมีการสร้างเพิ่มขึ้นอีก 11 โครงการ ในด้าน เคมี วิทยาศาสตร์ และเทคโนโลยี ในเขตพัฒนาแห่งนี้มีจำนวนผู้ประกอบการภาคอุตสาหกรรมที่เกินขนาด (ผู้ประกอบการภาคอุตสาหกรรมที่มีรายได้มากกว่า 20 ล้านหยวน) 55 ราย มี รายได้รวมสะสมทั้งปี 10,483 ล้านหยวน

ปี 2556 เขตพัฒนาเศรษฐกิจและเทคโนโลยีผู่หยางมี GDP 6,983 ล้านหยวน เพิ่มขึ้นร้อยละ 14.4 มีการลงทุนในสินทรัพย์คงที่ 6,866 ล้านหยวน เพิ่มขึ้นร้อยละ 25 นอกจากนี้อุตสาหกรรมที่เกินขนาดมีมูลค่าเพิ่มอุตสาหกรรมเท่ากับ 2,569 ล้านหยวน เพิ่มขึ้นร้อยละ 19.9

ปี 2557 มีแผนการวิจัยที่สำคัญ ทั้งหมด 126 โครงการ มีเงินลงทุนทั้งหมดประมาณ 40,240 ล้านหยวน แบ่งเป็นโครงการภาคอุตสาหกรรม 27 โครงการ เงินลงทุนประมาณ 12,510 ล้านหยวน

ในปี 2558 มีโครงการหลัก 83 โครงการ ใช้เงินลงทุน 39,910 ล้านหยวน โดยรวมจากโครงการทั้งหมด มีโครงการด้านอุตสาหกรรมมากที่สุดคือ 116 โครงการ ใช้เงินลงทุนไปแล้วทั้งหมด 44,700 ล้านหยวน

ทั้งนี้ในครึ่งปีแรกของปี 2559 เขตพัฒนาเศรษฐกิจและเทคโนโลยีผู่หยาง ยังมีการเซ็นสัญญาโครงการ ทั้งหมด 44 โครงการ เงินลงทุนทั้งหมด 8,717 ล้านหยวน จากโครงการกระตุ้นการลงทุน

⁶ 国家濮阳经济技术开发区.开发区简介.สืบค้นเมื่อ 27 สิงหาคม 2557 จาก

<http://www.pygxq.com/about/index.asp?nid=6> และ สืบค้นเมื่อ 22 สิงหาคม 2559 จาก

<http://www.zxbtz.cn/News4/51354.html#> ;

<http://baike.baidu.com/link?url=VMAHmTHKjWaUaRyQY1AZLaK4s24d7ZxhFtGZTM6Mgy2-8A3bH->

[GRHGeBPiMOpjosD4GITANoWOQEspbcy62PbK](http://www.pygxq.com/news_view.asp?id=8562) ; http://www.pygxq.com/news_view.asp?id=8562 ;

http://dzb.pyxww.com:8080/epaper/pyrb/html/2016/01/08/02/02_49.htm ;

<http://www.pygxq.com/about/index.asp?nid=6>

2. ข้อมูลทางเศรษฐกิจ

2.1 ดัชนีทางเศรษฐกิจมหภาคที่สำคัญ

ในปี 2558 มณฑลเหอหนานมีมูลค่าผลิตภัณฑ์มวลรวมในประเทศเท่ากับ 3.70 ล้านล้านหยวน มากเป็นอันดับที่ 5 ของจีน และมีรายได้ต่อหัวของประชากรอยู่ที่ 39,222 หยวน เป็นอันดับที่ 22 ของจีน⁷

ในปี 2559 มณฑลเหอหนานมีมูลค่าผลิตภัณฑ์มวลรวมในประเทศเท่ากับ 4.01 ล้านล้านหยวน มากเป็นอันดับที่ 5 ของจีน และมีรายได้ต่อหัวของประชากรอยู่ที่ 42,363 หยวน เป็นอันดับที่ 20 ของจีน⁸

ตารางที่ 1.1 ดัชนีทางเศรษฐกิจมหภาคที่สำคัญของมณฑลเหอหนาน

ดัชนีทางเศรษฐกิจ	2553	2554	2555	2556	2557	การเปลี่ยนแปลงเทียบกับปี 2556 (%)
	มูลค่า	มูลค่า	มูลค่า	มูลค่า	มูลค่า	
ผลิตภัณฑ์มวลรวมภายในมณฑล (พันล้านหยวน)	2,309.20	2,693.10	2,959.93	3,219.13	3,493.82	8.53%
Per Capita GRP (หยวน)	24,446.00	28,661.00	31,499.00	34,211.00	37,072.00	8.36%
มูลค่าผลิตภัณฑ์มวลรวม						
- อุตสาหกรรมภาคการเกษตร (พันล้านหยวน)	325.8	351.2	376.95	405.9	426.17	4.99%
- อุตสาหกรรมภาคการผลิต (พันล้านหยวน)	1,322.60	1,542.70	1,667.22	1,674.30	1,781.66	6.41%
- อุตสาหกรรมการผลิต	1,195.10	1,394.90	1,501.76	1,493.77	1,580.9	5.83%

7 http://news.xinhuanet.com/fortune/2016-01/25/c_128666824.htm

8 <http://bbs.pinggu.org/thread-4455755-1-1.html>

8 <http://lt.cjdbj.net/thread-2358200-1-1.html>

<https://read01.com/6aLyNx.html>

โครงการที่ปรึกษาส่งเสริมการลงทุนไทย-จีน ประจำปีงบประมาณ 2560

- อุตสาหกรรมการก่อสร้าง	127.6	147.8	165.46	188.12	207.72	10.42%
- อุตสาหกรรมภาคบริการ (พันล้านบาท)	660.8	799.2	915.76	1,147.57	1,296.17	12.95%
*มูลค่าเพิ่มของผลผลิตอุตสาหกรรม (พันล้านบาท)	1,542.71	1,667.22	1,681.89	1,780.64	1,788.62	0.04%
การลงทุนในสินทรัพย์ถาวร (พันล้านบาท)	1,412.47	1,777.05	2,144.99	2,608.75	3,078.22	18.00%
การค้าปลีก (พันล้านบาท)	800.42	945.37	1,091.56	1,242.66	1,400.50	12.70%
เงินเพื่อ (ดัชนีราคาผู้บริโภค %)	3.5	5.6	2.5	2.9	1.9	N/A
มูลค่าการส่งออก (พันล้านเหรียญสหรัฐฯ)	10.5	19.2	29.68	35.99	39.38	9.42%
มูลค่าการนำเข้า (พันล้านเหรียญสหรัฐฯ)	7.3	13.4	22.07	23.96	25.65	7.05%
การลงทุนจากต่างประเทศ						
- มูลค่าของสัญญา (พันล้านเหรียญสหรัฐฯ)	5.78	7.68	11.73	11.54	11.83	2.51%
- มูลค่าการลงทุนจริง (พันล้านเหรียญสหรัฐฯ)	6.2	10.1	12.12	13.46	14.93	10.92%

ที่มา : Henan Statistical Yearbook 2015 และ 2014

ในปี 2556 มณฑลเหอหนาน มีมูลค่าผลิตภัณฑ์มวลรวมมาจากภาคการเกษตรร้อยละ 12.20 ภาคอุตสาหกรรมร้อยละ 50.99 และอุตสาหกรรมด้านการบริการร้อยละ 37.10 ดังตารางที่ 1.2

ตารางที่ 1.2 มูลค่าผลิตภัณฑ์รวมของมณฑลเหอหนานปี 2557

รายการ	มูลค่า (พันล้านหยวน)	สัดส่วนต่อมูลค่ารวม (%)
มูลค่าผลิตภัณฑ์มวลรวมของมณฑล	3,493.82	100%
ภาคการเกษตร	426.17	12.20%
ภาคอุตสาหกรรม	1,781.66	50.99%
- อุตสาหกรรมการผลิต	1,580.9	45.25%
- อุตสาหกรรมการก่อสร้าง	207.72	5.95%
ภาคบริการ	1,296.17	37.10%
- ธุรกิจคมนาคมขนส่ง จัดเก็บสินค้า และไปรษณีย์	167.65	4.80%
- ธุรกิจค้าส่งและค้าปลีก	227.85	6.52%
- ธุรกิจด้านที่พักอาศัยและจัดเลี้ยง	99.84	2.86%
- ธุรกิจการเงิน	150.92	4.32%
- ธุรกิจอสังหาริมทรัพย์	154.18	4.41%
- อื่นๆ	495.73	14.19%

ที่มา : Henan Statistical Yearbook 2015

มูลค่าหลักของภาคอุตสาหกรรมคือ อุตสาหกรรมการผลิตซึ่งมีสัดส่วนร้อยละ 88.73 ของมูลค่าในภาคอุตสาหกรรมทั้งหมด ส่วนอุตสาหกรรมก่อสร้างมีมูลค่าร้อยละ 11.66 ของมูลค่าในภาคอุตสาหกรรม สำหรับภาคบริการมูลค่าหลักมาจากธุรกิจค้าส่งและค้าปลีก ธุรกิจคมนาคมขนส่งจัดเก็บสินค้าและไปรษณีย์ และธุรกิจการเงินตามลำดับ โดยเมืองที่มีมูลค่าผลิตภัณฑ์มวลรวมสูงสุด คือ Zhengzhou, Luoyang, Nanyang, Xuchang และ Zhoukou ตามลำดับ ดังตารางที่ 1.3

ตารางที่ 1.3 มูลค่าผลิตภัณฑ์รวมภายในเมือง 5 อันดับสูงสุดของมณฑลเหอหนานปี 2557

เมือง	ผลิตภัณฑ์มวลรวมภายในเมือง	อุตสาหกรรมภาคการเกษตร	อุตสาหกรรมภาคการผลิต	อุตสาหกรรมภาคบริการ	Per Capita GRP (หยวน)
	(พันล้านหยวน)	(พันล้านหยวน)	(พันล้านหยวน)	(พันล้านหยวน)	
Zhengzhou	677.69	14.72	348.71	314.27	72,992
Luoyang	328.46	23.20	167.73	137.53	49,417
Nanyang	267.56	46.89	122.41	96.26	26,650
Xuchang	208.72	18.47	126.82	63.44	48,471
Zhoukou	198.98	44.72	94.02	60.23	22,625

ที่มา : Henan Statistical Yearbook 2015

ในด้านนโยบาย มณฑลเหอหนานให้การสนับสนุนยุทธศาสตร์ “One Belt, One Road” อย่างยิ่ง โดยมณฑลเหอหนานวางเป้าหมายไว้ว่าจะเป็นศูนย์กลางทางการคมนาคมและศูนย์กลางทางการค้าการขนส่ง นอกจากนี้เพื่อให้สอดคล้องกับแผนพัฒนาเศรษฐกิจและสังคมฉบับที่ 13 (ปี 2559-2563) มณฑลเหอหนานจะมุ่งผลักดันกลยุทธ์ “ซื้อทั่วโลก ขายทั่วโลก” ซึ่งหมายถึงการมุ่งพัฒนาระบบการซื้อขายสินค้าทางอินเทอร์เน็ต และจะส่งเสริมการพัฒนาเทคโนโลยีและผลักดันให้มีการนำไปใช้ร่วมกับภาคอื่นๆ เช่น การใช้ อินเทอร์เน็ตในภาคการเกษตร

ทั้งนี้ มณฑลเหอหนานมีเป้าหมายการพัฒนา คือ สร้างสังคมที่เข้มแข็งและมีความทันสมัย มีการพัฒนาระบบโครงสร้างรัฐบาลระดับมณฑล รวมถึงด้านวัฒนธรรมที่มีส่วนในการผลักดันเศรษฐกิจภายในปี 2563 โดยหัวข้อหลักที่เป็นทิศทางของนโยบายของเหอหนาน คือ “ส่งเสริมความทันสมัยให้สังคมเข้มแข็งในทุกด้าน”⁹

2.2 ภาคการเกษตร

ในปี 2554 มณฑลเหอหนานเป็นมณฑลที่มีพื้นที่ในการเพาะปลูกมากที่สุดของจีน โดยมีพื้นที่สำหรับการเกษตรทั้งสิ้น 14,260 ตารางกิโลเมตร แบ่งเป็นพื้นที่เพาะปลูกธัญพืชต่างๆ ได้แก่ ข้าวสาลี 53,200 ตารางกิโลเมตร ข้าวโพด 30,300 ตารางกิโลเมตร พืชเกษตรน้ำมัน 15,800 ตารางกิโลเมตร ฝ้าย 4,000 ตารางกิโลเมตร และเป็นพื้นที่เพาะปลูกผักผลไม้่อกราว 17,200 ตารางกิโลเมตร ในปี 2557 มณฑลเหอหนานมีมูลค่าผลผลิตทางการเกษตรทั้งสิ้น 426,170 ล้านหยวน เพิ่มขึ้นร้อยละ 4.99 จากปี 2556 โดยมูลค่าจากการเพาะปลูกมากที่สุด 262,740 ล้านหยวน ตามมาด้วยการเลี้ยงสัตว์ และการป่าไม้ตามลำดับ ทั้งนี้ มณฑลเหอหนานมีผลผลิตทางการเกษตร เช่น จำพวกธัญพืช เช่น ฝักผลไม้ ซีเรียล ข้าวสาลี ข้าวโพด น้ำมัน ดังตารางที่ 1.4 และตารางที่ 1.5

ตารางที่ 1.4 ผลผลิตสินค้าเกษตรที่สำคัญของมณฑลเหอหนานปี 2556

รายการ	มูลค่าปี 2553	มูลค่าปี 2554	มูลค่าปี 2555	มูลค่าปี 2556	มูลค่าปี 2557	สัดส่วนการเปลี่ยนแปลง (%)
	(พันล้านหยวน)	(พันล้านหยวน)	(พันล้านหยวน)	(พันล้านหยวน)	(พันล้านหยวน)	
มูลค่าผลผลิตทางการเกษตร	325.80	351.2	376.95	405.9	426.17	4.99%

⁹ แผนพัฒนาเศรษฐกิจและสังคมฉบับที่ 13 (2559—2563) ของมณฑลเหอหนาน. สืบค้นเมื่อ 27 สิงหาคม 2559.

<http://www.pincai.com/group/708793.htm>

โครงการที่ปรึกษาส่งเสริมการลงทุนไทย-จีน ประจำปีงบประมาณ 2560

การเพาะปลูก	208.1	210.9	231.58	245.82	262.74	6.88%
การป่าไม้	6.9	7.7	8.49	9.19	9.19	0.01%
การเลี้ยงสัตว์	99.4	120.6	123.35	135.96	136.98	0.75%
การประมง	4.8	4.9	5.83	6.31	7.09	12.36%
การให้บริการ	6.6	7.2	7.71	8.63	10.17	17.84%

ที่มา :Henan Statistical Yearbook 2015

ตารางที่ 1.5 ผลผลิตสินค้าเกษตรที่สำคัญของมณฑลเหอหนานปี 2557

รายการ	2553	2554	2555	2556	2557	สัดส่วนการเปลี่ยนแปลง (%)
	(หมื่นตัน)	(หมื่นตัน)	(หมื่นตัน)	(หมื่นตัน)	(หมื่นตัน)	
เมล็ดพืช	5,437.10	5,542.50	5,638.60	5,713.69	5,772.30	1.03%
ซีเรียล	5,207.10	5,308.10	5,431.43	5,522.72	3,339.00	-39.54%
ข้าว	471.19	474.5	492.55	485.8	528.6	8.81%
ข้าวสาลี	3,082.20	3,123.00	3,177.35	3,266.44	3,329.00	1.92%
ข้าวโพด	1,634.80	1,696.50	1,747.75	1,796.50	1,732.05	-3.59%
เมล็ดถั่ว	93.3	95.2	84.56	78.83	59.00	-25.16%
พืชจำพวกมัน (Tubers)	136.6	139.3	122.61	112.14	108.70	-3.07%
คอตตอน	44.7	38.2	25.69	18.97	14.70	-22.51%
เมล็ดฝักน้ำมัน	540.7	532.4	569.51	589.08	584.33	-0.81%
ถั่วลิสง	427.6	429.8	454.03	471.37	471.29	-0.02%
เมล็ดถั่วเขียว	88.9	77.3	87.61	89.8	86.39	-3.80%
งา	23.2	24.1	26.76	26.86	25.88	-3.65%
เส้นใย	3.9	4.4	3.67	3.65	2.87	-21.37%
อ้อย	26.1	26.7	26.88	28.31	27.27	-3.67%
ใบยาสูบ	28.8	29.3	30.68	34.65	29.99	-13.45%
ใบยาสูบบ่ม (Flue-cured)	28.7	29.2	30.68	34.65	29.67	-14.37%

Tobacco)						
คอตตอน	44.72	38.24	25.69	18.97	14.70	-22.51%
ชา	4.3	4.9	5.14	5.59	6.11	9.30%
ผลไม้	796	833.6	870.43	888.3	895.95	0.86%
แอปเปิ้ล	409	420.3	436.7	443.15	441.74	-0.32%
พืชตระกูลส้ม (Citrus)	4.2	3.9	4.04	4.81	4.67	-2.91%
ลูกแพร์	94.7	100.5	104.39	107.73	112.91	4.81%
องุ่น	48.4	50.1	55.2	55.67	58.39	4.89%

ที่มา: Henan Statistical Yearbook 2015

ทางด้านการเกษตร เพื่อให้สอดคล้องกับแผนพัฒนาเศรษฐกิจและสังคม ฉบับที่ 13 (ปี 2559-2563) ที่เน้นการพัฒนาให้ทันสมัย มณฑลเหอหนานมุ่งผลักดันให้มีการทำการเกษตรอย่างชาญฉลาด โดยนำเทคโนโลยีมาใช้ในการพัฒนาผลผลิตให้มีคุณภาพมากขึ้น นอกจากนี้มณฑลเหอหนานยังมุ่งเน้นเรื่องคุณภาพความปลอดภัย และความประหยัด โดยผลักดันให้มีการใช้ปุ๋ยอย่างถูกวิธี มีการจัดสรรชลประทานและพื้นที่เพื่อการเกษตรอย่างถูกวิธี และสร้างมาตรการจัดการสิ่งปฏิกูลจากการเกษตรให้ถูกต้อง เพื่อรักษาทรัพยากรในการทำการเกษตรต่อไป ยิ่งไปกว่านั้นมณฑลเหอหนานยังจะสนับสนุนทางด้านอื่นๆ เช่น การใช้อินเทอร์เน็ตในการขายผลผลิต หรือการสร้างมาตรการในการประกันราคาผลผลิตผลการเกษตร อีกด้วย¹⁰

2.3 ภาคอุตสาหกรรม

ในปี 2554 มณฑลเหอหนานมีมูลค่าผลผลิตด้านอุตสาหกรรม (Gross Industrial Output Value) ทั้งสิ้น 2.80 ล้านล้านหยวน โดยมีมูลค่าเพิ่มของผลผลิตอุตสาหกรรม (Value-added of Industry) อยู่ที่ 1.19 ล้านล้านหยวน ซึ่งมีค่าสัดส่วนของประเภทอุตสาหกรรมต่อผลิตภัณฑ์มวลรวมดังตารางที่ 1.6

ตารางที่ 1.6 สัดส่วนของประเภทอุตสาหกรรมของมณฑลเหอหนานต่อ GRP (%)

ประเภท	2553	2554	2555	2556	2557
อุตสาหกรรม	14.10	13.00	12.70	12.60	12.20
ภาคการเกษตร					
อุตสาหกรรม	57.30	57.30	56.30	55.40	50.70

¹⁰ Bureau of Hunan Province. สืบค้นเมื่อ 27 สิงหาคม 2559 จาก

<http://www.henan.gov.cn/zwgk/system/2016/05/30/010644664.shtml>

ภาคการผลิต					
- อุตสาหกรรมการผลิต	51.80	51.80	50.70	49.60	45.25
- อุตสาหกรรมการก่อสร้าง	5.50	5.50	5.60	5.80	5.95
อุตสาหกรรมภาคบริการ	28.60	29.70	31.00	32.00	37.10

ที่มา : Henan Statistical Yearbook 2015

อุตสาหกรรมหนักเป็นอุตสาหกรรมที่มีบทบาทสำคัญต่อเศรษฐกิจของเหอหนาน ทั้งนี้อุตสาหกรรมหลักของเหอหนาน ได้แก่ ถ่านหิน เคมีภัณฑ์ อิเล็กทรอนิกส์ เครื่องจักรและอุปกรณ์ ยาสูบ วัสดุก่อสร้าง ปิโตรเลียม การผลิตและการจัดหาเครื่องผลิตไฟฟ้า ฯลฯ เหอหนานเป็นฐานการผลิตที่สำคัญของชิ้นส่วนยานยนต์ ผลิตภัณฑ์ซีลิกอน และทองคำ ซึ่งผลิตภัณฑ์บางส่วน เช่น เส้นด้าย เครื่องจักรสำหรับผลิตกระดาษ และเปเปอร์บอร์ด บุหรี่ ตู้เย็นที่ใช้ภายในครัวเรือน ถ่านหิน ปูนซีเมนต์ กระจกแผ่นชนิดหนา ปุ๋ยเคมี แทรกเตอร์ ม่าน และแก้วสี นอกจากนี้เหอหนานยังได้พัฒนาไปสู่การเป็นฐานการผลิตอาหารที่สำคัญของประเทศจีนซึ่งได้แก่ การผลิตเนื้อสัตว์ อาหารแช่แข็ง บะหมี่กึ่งสำเร็จรูป บิสกิตและเครื่องปรุงรส เป็นต้น

ตารางที่ 1.7 ผลิตภัณฑ์ที่สำคัญของมณฑลเหอหนานในปี 2557

ผลิตภัณฑ์	หน่วย	2553	2554	2555	2556	2557	สัดส่วนการเปลี่ยนแปลง (%)
ไฟฟ้า	(ร้อยล้าน kWh)	2,180.90	2,571.90	2,626.90	2,853.27	2,722.27	-4.59%
ถ่านหิน	(หมื่นตัน)	21,349.00	20,935.00	18,058.00	16,043.00	14,416.00	-10.14%
ซีเมนต์	(หมื่นตัน)	11,480.00	13,666.00	14,805.09	16,764.00	16,975.00	1.26%
เมล็ดพืช	(หมื่นตัน)	5,437.10	5,542.50	5,638.60	5,713.69	5,772.30	1.03%
โลหะภัณฑ์	(หมื่นตัน)	3,196.40	3,551.20	3,481.38	4,255.19	4,704.14	10.55%
เหล็ก	(หมื่นตัน)	2,327.40	2,370.70	2,215.78	2,786.08	2,883.16	3.48%
แพะ, แกะ	(หมื่นตัว)	2,961.4	3,988.00	1,895.40	1,830.30	1,886.00	3.04%
เหล็กที่ยัง	(หมื่นตัน)	2,073.90	2,151.00	2,116.00	2,551.91	2,779.61	8.92%

ผลิตภัณฑ์	หน่วย	2553	2554	2555	2556	2557	สัดส่วนการเปลี่ยนแปลง (%)
ไม่ได้หลอม							
เครื่องผลิตกระดาษและกระดาษแข็ง	(หมื่นตัน)	975.6	1,182.00	905.77	826.11	739.38	-10.50%
ผลไม้	(หมื่นตัน)	796	833.6	870.43	888.3	896.00	0.87%
เนื้อ	(หมื่นตัน)	638.4	641.65	677.35	699.05	719.00	2.85%
ปุ๋ยเคมี	(หมื่นตัน)	439.3	474	435.47	535.89	536.32	0.08%
น้ำมันดิบ	(หมื่นตัน)	497.9	485.5	476.56	476.51	470.46	-1.27%
เมล็ดฝักน้ำมัน	(หมื่นตัน)	540.7	532.4	569.51	589.08	584.33	-0.80%
คอตตอน	(หมื่นตัน)	44.7	38.2	25.69	18.97	14.70	-22.51%

ที่มา : Henan Statistical Yearbook 2015

แผนพัฒนาเศรษฐกิจและสังคม ฉบับที่ 13 (ปี 2559-2563) มีโครงการสำคัญ คือ โครงการรถไฟความเร็วสูงที่พาดผ่านมณฑลเหอหนานเป็นตัว“米”ระบบการคมนาคมนี้จะช่วยอำนวยความสะดวกทั้งทางด้านเศรษฐกิจ การขนส่ง และการเดินทาง โดยโครงการนี้ทำให้มณฑลเหอหนานกลายเป็นจุดศูนย์กลางในการเดินทางทางบก และทำให้เกิดการเชื่อมโยงพื้นที่สามเขตเข้าด้วยกัน อันได้แก่ พื้นที่ทดลองเขตเศรษฐกิจทำอากาศยานเมืองเจิ้งโจว เขตเศรษฐกิจที่ราบภาคกลางและเขตหลักสำคัญที่ผลิตอาหารของประเทศ¹¹

2.4 ภาคบริการ

2.4.1 ธุรกิจการท่องเที่ยว

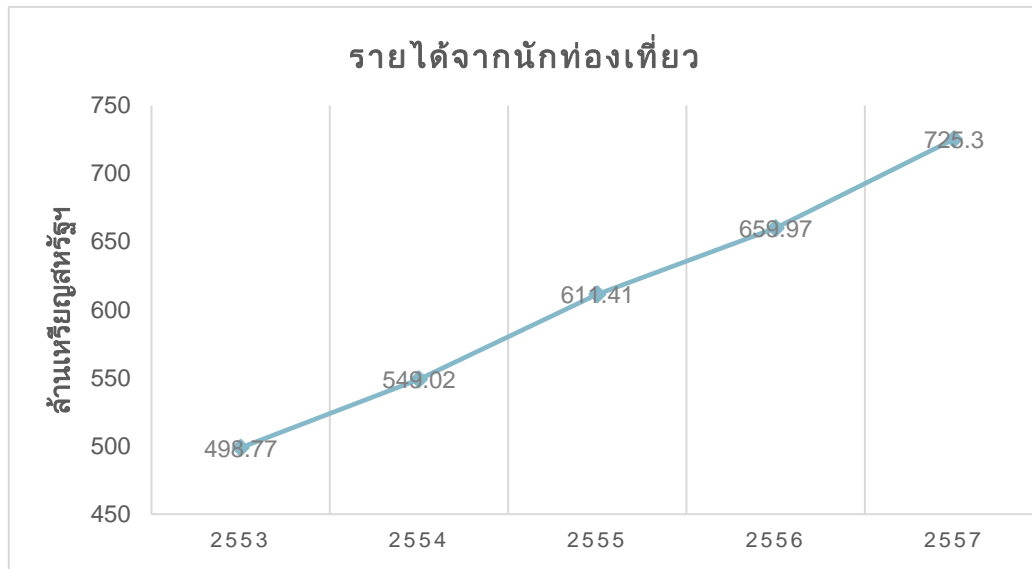
เหอหนานเป็นมณฑลที่มีความสำคัญทางประวัติศาสตร์ของจีนมากที่สุดมณฑลหนึ่ง และเป็นสถานที่ตั้งของเมืองหลวงในสมัยโบราณ 3 เมือง ได้แก่ นครลั่วหยาง นครไค펑 และนครอ๋นหยาง จึงทำให้เป็น

¹¹ Bureau of Hunan Province. สืบค้นเมื่อ 27 สิงหาคม 2559 จาก <http://www.henan.gov.cn/jrhn/system/2016/01/28/010616945.shtml>

สถานที่ทางประวัติศาสตร์ที่มีคุณค่ามากมาย เช่น มรดกโลกหลงเหมิน อีกทั้งยังเต็มไปด้วยสถานที่ท่องเที่ยวทางธรรมชาติที่งดงามมากมาย

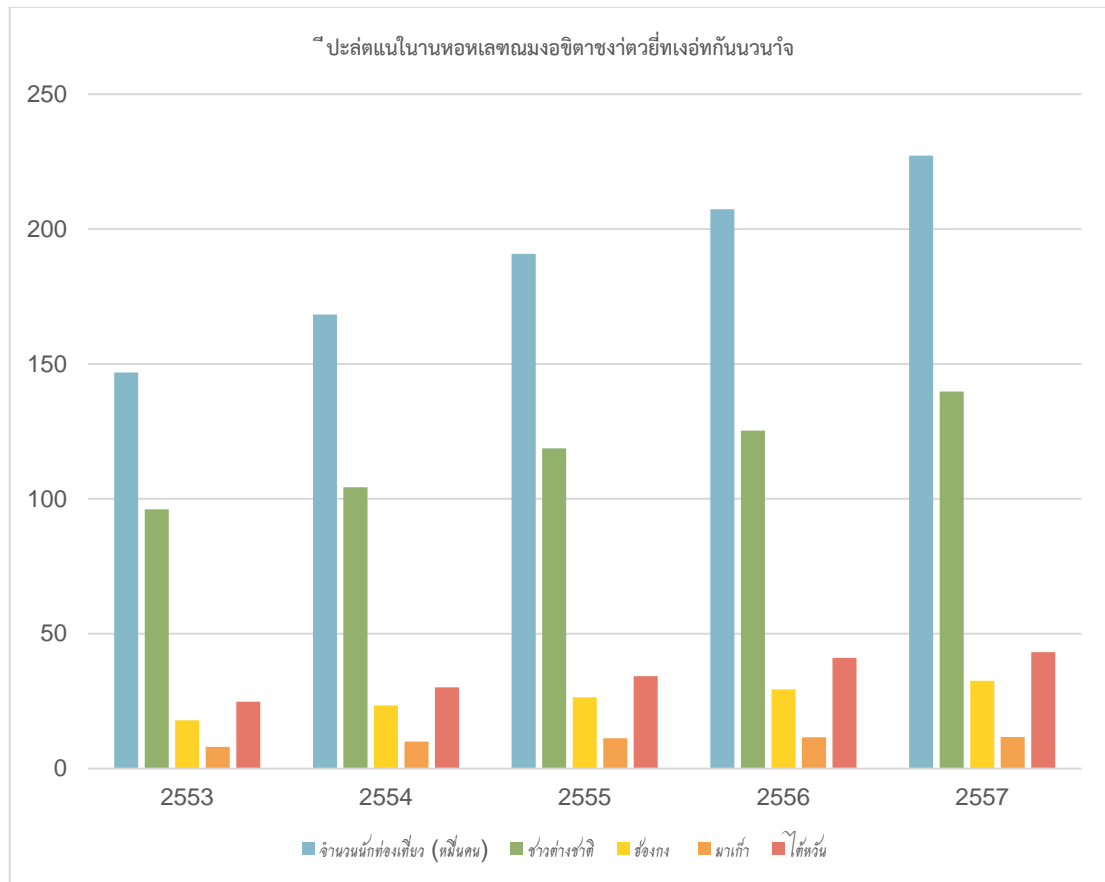
ในปี 2557 มีรายได้จากนักท่องเที่ยวต่างชาติ 725 ล้านเหรียญสหรัฐฯ มีจำนวนนักท่องเที่ยวจากต่างประเทศทั้งสิ้น 2.27 ล้านคน เพิ่มขึ้นจากปี 2556 ร้อยละ 9.58 ในจำนวนนี้เป็นนักท่องเที่ยวชาวต่างชาติ 1.40 ล้านคน และเป็นนักท่องเที่ยวชาวฮ่องกง มาเก๊า และไต้หวัน 87.45 ล้านคน

รูปที่ 1.2 กราฟแสดงรายได้จากนักท่องเที่ยวต่างชาติของมณฑลเหอหนานในแต่ละปี



ที่มา : Henan Statistical Yearbook 2015

รูปที่ 1.3 กราฟแสดงจำนวนนักท่องเที่ยวต่างชาติของมณฑลเหอหนานในแต่ละปี



ที่มา : Henan Statistical Yearbook 2015

ตารางที่ 1.8 จำนวนนักท่องเที่ยวต่างชาติของมณฑลเหอหนานในแต่ละปี

รายการ	2553	2554	2555	2556	2557	สัดส่วนการเปลี่ยนแปลง (%)
จำนวนนักท่องเที่ยว (หมื่นคน)	146.84	168.29	190.77	207.33	227.2	9.58%
ชาวต่างชาติ	96.09	104.29	118.74	125.27	139.75	11.60%
ฮ้อกง	17.91	23.40	26.48	29.38	32.56	10.82%
มาเก๊า	8.07	10.00	11.25	11.62	11.72	0.86%
ไต้หวัน	24.77	30.16	34.30	41.06	43.17	5.14%

ที่มา : Henan Statistical Yearbook 2015

2.4.2 ธุรกิจประกันภัย

ในปี 2557 ธุรกิจประกันภัยในมณฑลเหอหนานมีรายได้จากเบี้ยประกัน 103,608.14 ล้านบาท โดยเป็นรายได้จากเบี้ยประกันทรัพย์สิน 27,828.22 ล้านบาท และเป็นรายได้จากเบี้ยประกันชีวิต 75,569.92 ล้านบาท สำหรับค่าสินไหมที่บริษัทประกันภัยต้องชดใช้มีมูลค่ารวม 32,402.91 ล้านบาท โดยเป็นค่าสินไหมสำหรับประกันภัยประเภททรัพย์สิน 14,101.50 ล้านบาท และเป็นค่าสินไหมสำหรับประกันภัยประเภทชีวิต 18,301.41 ล้านบาท ดังตารางที่ 1.8

ตารางที่ 1.9 รายได้จากเบี้ยประกันและค่าสินไหมที่บริษัทประกันภัยต้องชดใช้ในปี 2557

รายการ	ประกันทรัพย์สิน	ประกันชีวิต	รวม
	(ล้านบาท)	(ล้านบาท)	(ล้านบาท)
รายได้จากเบี้ยประกัน	27,828.22	75,569.92	103,608.14
ค่าสินไหมที่ชดใช้	14,101.50	18,301.41	32,402.91

ที่มา : Henan Statistical Yearbook 2015

2.5 การลงทุนจากต่างประเทศ

ธุรกิจที่มีชื่อเสียงที่เข้ามาลงทุนในเหอหนาน ได้แก่ บริษัทจำกัด มิตซูบิชิ สมิโตโม จากญี่ปุ่น บริษัทการไฟฟ้า รวมถึง ITT จากสหรัฐอเมริกา และบริษัทเรโนลต์จากฝรั่งเศส ทั้งนี้ ฮองกงเป็นประเทศที่มีการลงทุนโดยตรงมากที่สุดในมณฑล และมีนักลงทุนจากต่างประเทศที่สำคัญอื่นๆ เช่น ไต้หวัน สหรัฐอเมริกา สิงคโปร์ ญี่ปุ่น และไทย

จากข้อมูลการลงทุนโดยตรงจากต่างชาติพบว่า ในปี 2557 มีโครงการลงทุนจากต่างประเทศ 328 โครงการ ลดลงจากปีก่อนซึ่งมี 344 โครงการในปี 2557 มีมูลค่าของการทำสัญญาทั้งสิ้น 11,836 ล้านดอลลาร์สหรัฐฯ เพิ่มขึ้นจากปี 2556 ที่มีมูลค่า 11,542 ล้านดอลลาร์สหรัฐฯ หรือมากกว่าร้อยละ 2.60 และมีการลงทุนจริงเพิ่มขึ้นจากเดิมร้อยละ 10.92 ดังตารางที่ 1.9

ตารางที่ 1.10 การลงทุนโดยตรงจากต่างชาติของมณฑลเหอหนาน

รายการ	2553	2554	2555	2556	2557	สัดส่วนการเปลี่ยนแปลง (%)
มูลค่าของสัญญา (พันล้านเหรียญสหรัฐฯ)	5.78	7.68	11.73	11.54	11.84	2.60%
มูลค่าการลงทุนจริง (พันล้านเหรียญสหรัฐฯ)	6.25	10.08	12.12	13.46	14.93	10.92%

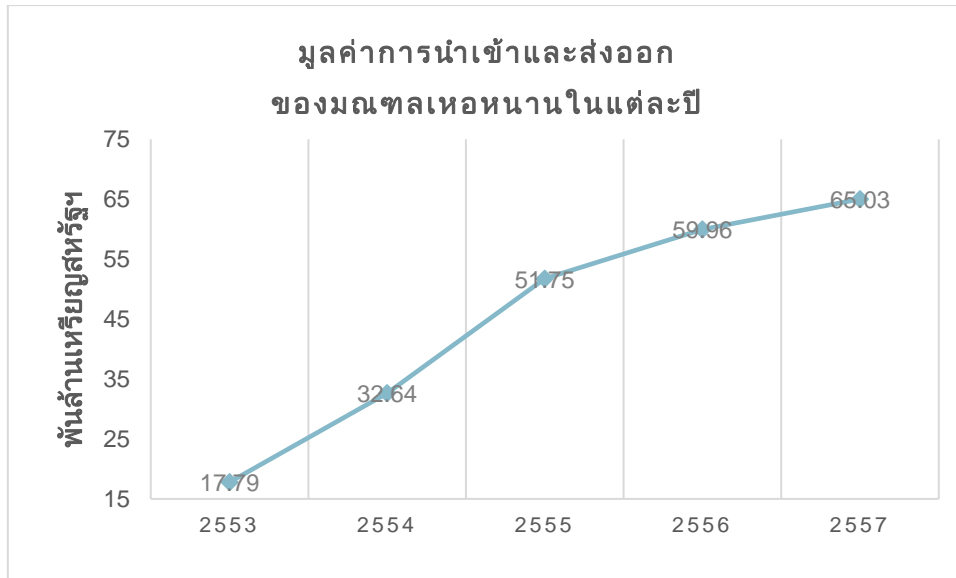
ที่มา : Henan Statistical Yearbook 2015

โครงการลงทุนหลักที่สำคัญ ได้แก่ ภาคอุตสาหกรรมการผลิต (การสื่อสาร คอมพิวเตอร์ อุตสาหกรรมซอฟต์แวร์ อุปกรณ์อิเล็กทรอนิกส์ รวมถึงภาคโครงสร้างพื้นฐานเศรษฐกิจ และอสังหาริมทรัพย์

2.6 การค้าระหว่างประเทศ

ในปี 2557 มูลค่าการนำเข้า-ส่งออกของมณฑลเหอหนานเท่ากับ 65,033 ล้านดอลลาร์สหรัฐฯ เพิ่มขึ้นจากปี 2556 ร้อยละ 8.46 โดยมีมูลค่าการส่งออกเท่ากับ 39,383 พันล้านเหรียญสหรัฐฯ เพิ่มขึ้นกว่าร้อยละ 9.43 และมีมูลค่าการนำเข้าเท่ากับ 25,649 พันล้านเหรียญสหรัฐฯ หรือเพิ่มขึ้นร้อยละ 7.01 จากปี 2556

รูปที่ 1.4 กราฟแสดงมูลค่าการนำเข้าและส่งออกของมณฑลเหอหนานในแต่ละปี 2557



ที่มา : HenanStatistical Yearbook 2015

การค้าต่างประเทศของมณฑลเหอหนานมีการเจริญเติบโตอย่างรวดเร็วในหลายปีที่ผ่านมา โดยตลาดการส่งออกที่สำคัญ คือ เอเชีย ในปี 2557 มีมูลค่าการส่งออกกว่า 81.45 พันล้านเหรียญสหรัฐฯ สหรัฐอเมริกา 80.92 พันล้านเหรียญสหรัฐฯ ฮองกง 10.55 พันล้านเหรียญสหรัฐฯ อังกฤษ 616 ล้านดอลลาร์สหรัฐฯ เกาหลี 7.11 พันล้านเหรียญสหรัฐฯ เยอรมัน 4,910 ล้านดอลลาร์สหรัฐฯ ญี่ปุ่น 20.94 พันล้านเหรียญสหรัฐฯ ตามลำดับ ดังนี้

ตารางที่ 1.10 มูลค่าสินค้าส่งออกที่สำคัญของมณฑลเหอหนาน

รายการ	2553	2554	2555	2556	2557	สัดส่วนการเปลี่ยนแปลง (%)
มูลค่าการส่งออก (พันล้านเหรียญสหรัฐฯ)	10.5	19.2	29.68	35.99	39.38	9.42%

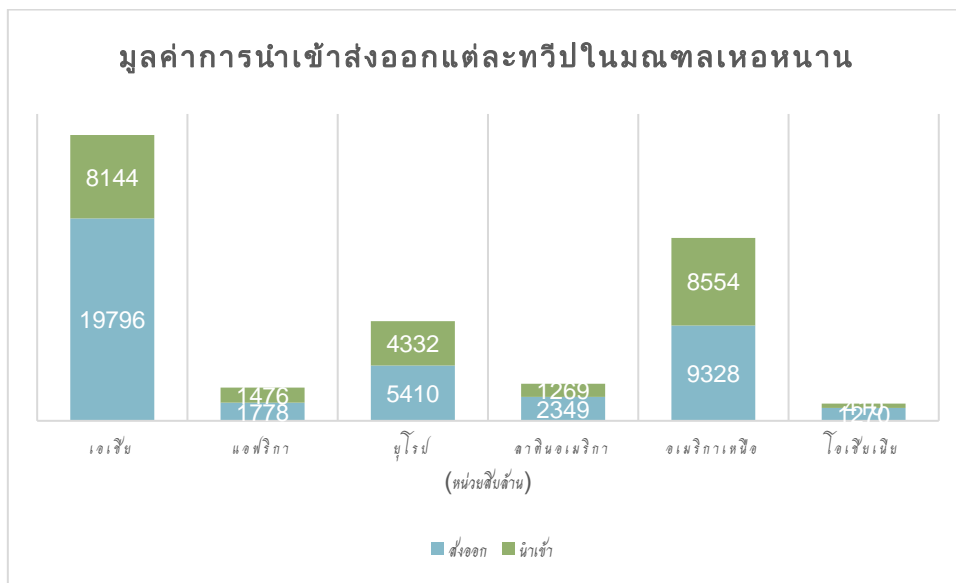
ทางด้านกรนำเข้าสินค้านั้น ประเทศที่มณฑลเหอหนานมีการนำเข้าสินค้าในปริมาณมากที่สุด ได้แก่ สหรัฐอเมริกา 87.57 พันล้านเหรียญสหรัฐฯ เกาหลี 45.92 พันล้านเหรียญสหรัฐฯ ญี่ปุ่น 36.28 พันล้านเหรียญสหรัฐฯ และฮอลแลนด์ 16.17 ล้านดอลลาร์สหรัฐฯตามลำดับ

ตารางที่ 1.11 มูลค่าสินค้านำเข้าที่สำคัญของมณฑลเหอหนาน

รายการ	2553	2554	2555	2556	2557	สัดส่วนการเปลี่ยนแปลง (%)
มูลค่าการนำเข้า (พันล้านเหรียญสหรัฐฯ)	7.26	13.4	22.07	23.96	25.64	8.26%

ที่มา : HenanStatistical Yearbook 2015

รูปที่ 1.5 กราฟแสดงมูลค่าการนำเข้าส่งออกแต่ละทวีปในมณฑลเหอหนาน

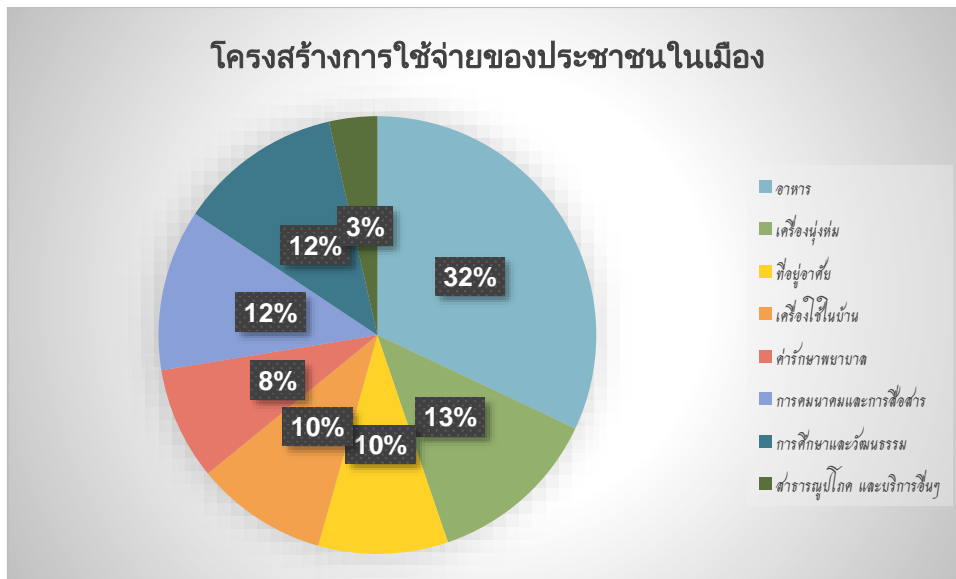


ที่มา : HenanStatistical Yearbook 2015

2.7 ตลาดผู้บริโภค

ปี 2557 ประชากรเขตเมืองมณฑลเหอหนานมีระดับการบริโภคต่อหัวคิดเป็น 20,338 หยวน เพิ่มขึ้นร้อยละ 11.05 จากปีก่อนซึ่งอยู่ที่ 17,837 หยวน ทั้งนี้ ประชากรเขตเมืองในมณฑลเหอหนานมีรายได้สุทธิส่วนบุคคลเป็น 23,672 หยวน ลดลงร้อยละ 0.06 จากปีก่อนซึ่งอยู่ที่ 23,687 หยวน

รูปที่ 1.6 โครงสร้างการใช้จ่ายของประชากรในเมือง



ที่มา : HenanStatistical Yearbook 2015

สำหรับนครเจิ้งโจว ซึ่งเป็นเมืองหลวงในมณฑลเหอหนาน ได้กลายเป็นศูนย์กลางสำคัญของการกระจายสินค้าของมณฑลเหอหนานและมณฑลข้างเคียง โดยรัฐบาลได้จัดตั้งศูนย์กลางการค้าชั้นนำของจีนในเจิ้งโจว ขณะนี้มีการค้าปลีกเกิดขึ้นในเจิ้งโจวเป็นจำนวนมาก โดยกิจการค้าปลีกที่สำคัญ ได้แก่ จินโบต้า เป็นศูนย์พาณิชย์ที่สำคัญ นอกจากนี้ยังมีห้างสรรพสินค้าเดนิส กลุ่มการพาณิชย์มิตรภาพเจิ้งโจว กลุ่ม Tongley Appliance Chains, Henan Star Chains, คาร์ฟูร์ และวอร์มาร์ท

อุตสาหกรรมที่มีศักยภาพของมณฑลเหอหนาน มีดังนี้

มณฑลเหอหนานมีฐานอุตสาหกรรมที่แข็งแกร่ง และมีประเภทอุตสาหกรรมที่หลากหลาย โดยมีอุตสาหกรรมที่มีศักยภาพ อาทิ อุตสาหกรรมแปรรูปอาหาร อุตสาหกรรมอลูมิเนียม อุตสาหกรรมอาหาร อุตสาหกรรมถ่านหิน อุตสาหกรรมรถยนต์ และอุตสาหกรรมการผลิตอุปกรณ์ เป็นต้น ทั้งนี้ อุตสาหกรรมที่มีศักยภาพมากที่สุดของมณฑลเหอหนานได้แก่ 2 อุตสาหกรรมดังรายละเอียดด้านล่าง ดังนี้¹²

อุตสาหกรรมอาหาร

มีปริมาณการผลิตอาหารแช่แข็งประเภทเส้น อาหารกึ่งสำเร็จรูป ผลิตแป้งสาลีมากเป็นอันดับ 1 ของจีน ผลิตผงชูรสเป็นอันดับที่ 2 ของจีน และผลิตอาหารประเภทเนื้อสัตว์แช่แข็งเป็นอันดับ 3 ของจีน แบรินด์อาหารของมณฑลเหอหนานที่มีชื่อเสียงและเป็นที่ยอมรับกันในประเทศจีน ได้แก่ “Sanquan (ซานฉวน)” “Synear (ซือเนี่ยน)” และ “Kedi (เคอดี)” เป็นต้น¹³

อุตสาหกรรมอลูมิเนียม

¹² <http://s.jumore.com/henan.shtml>

¹³ <http://s.jumore.com/henan.shtml>

ข้อมูลล่าสุดพบว่า มณฑลเหอหนานมีบริษัทแปรรูปอลูมิเนียมกว่า 158 แห่ง มีกำลังการผลิตวัสดุอลูมิเนียมประมาณ 3.2 แสนตัน และมีปริมาณการผลิต 2.69 ล้านตัน มากเป็นอันดับ 2 ของจีน และเป็นมณฑลที่มีทรัพยากรอลูมิเนียมมากเป็นอันดับ 3 ของจีน รองจากมณฑลซานซี มณฑลกวางซี

นโยบายส่งเสริมอุตสาหกรรมที่มีศักยภาพในอนาคต

อุตสาหกรรมอาหารและยา

เมื่อไม่นานมานี้ รัฐบาลมณฑลเหอหนานได้ประกาศ “แผนความปลอดภัยของอาหารและยาของมณฑลเหอหนาน” ภายใต้ “แผนพัฒนาเศรษฐกิจและสังคมแห่งชาติระยะ 5 ปี ฉบับที่ 13 ของจีน” ซึ่งร่างโดยสำนักงานกำกับดูแลอาหารและยา และคณะกรรมการพัฒนาและปฏิรูปของมณฑลเหอหนาน ซึ่งมีการเสนอว่า ในช่วงปลายของ “แผนพัฒนาเศรษฐกิจและสังคมแห่งชาติระยะ 5 ปี ฉบับที่ 13 ของจีน” ระบบการกำกับดูแลอาหารและยาของมณฑลเหอหนานจะบูรณาการรวมเป็นหนึ่งเดียว ครอบคลุมทุกพื้นที่และครบวงจร มีความเชี่ยวชาญและมีประสิทธิภาพมากยิ่งขึ้น¹⁴

อุตสาหกรรมอลูมิเนียม

เพื่อสนองต่อนโยบายการอนุรักษ์สิ่งแวดล้อมของอุตสาหกรรมการผลิตของจีน ดำเนินการผลิตแผ่นอลูมิเนียมและโครงการแถบอลูมิเนียมปีละ 50,000 ตัน สร้างนิคมอุตสาหกรรมแปรรูปการผลิตโลหะรีไซเคิลในตำบลต้าโจว มณฑลเหอหนาน ให้เป็นหน่วยทดลองเศรษฐกิจหมุนเวียนระดับชาติ¹⁵

¹⁴ <http://s.jumore.com/henan/project.shtml>

¹⁵ <http://s.jumore.com/henan/project.shtml>