

มณฑลเฮยหลงเจียง (Heilongjiang Province)

1. ข้อมูลทั่วไป

1.1 ที่ตั้งและประชากร¹

มณฑลเฮยหลงเจียงตั้งอยู่ทางภาคตะวันออกเฉียงเหนือ และอยู่ตอนเหนือสุดของประเทศจีน ทิศเหนือและทิศตะวันออกเฉียงเหนือติดกับประเทศรัสเซีย และมีแม่น้ำอูซุหลี่ไหลจากทิศเหนือมายังทิศตะวันออกเฉียงใต้ ทิศตะวันตกอยู่ติดกับเขตปกครองตนเองมองโกเลียใน และทิศใต้ติดกับมณฑลจี๋หลิน โดยมีแม่น้ำเฮยหลงเจียงไหลผ่าน ขณะที่ทิศตะวันตกเฉียงเหนือ ทิศเหนือ และทิศตะวันออกเฉียงใต้เป็นพื้นที่สูง ทิศตะวันออกเฉียงเหนือและทิศตะวันตกเฉียงใต้เป็นพื้นที่ต่ำ โดยทิศตะวันออกเฉียงเหนือมีแม่น้ำหลายสายไหลผ่าน อาทิ แม่น้ำอูซุหลี่ และแม่น้ำเฮยหลงเจียง ทำให้เกิดพื้นที่ราบขานเจียง ส่วนทิศตะวันตกเฉียงใต้มีแม่น้ำเนิ่นและแม่น้ำซงฮัวไหลผ่าน ทำให้เกิดพื้นที่ราบขงเนิ่น พื้นที่ที่เป็นภูเขาและเนินเขาคิดเป็นสัดส่วนร้อยละ 70 ของพื้นที่ทั้งหมด และพื้นที่ราบลุ่มคิดเป็นสัดส่วนร้อยละ 30 ของพื้นที่ทั้งหมด

มณฑลเฮยหลงเจียงมีพื้นที่ทั้งหมด 469,000 ตารางกิโลเมตร มีขนาดใหญ่เป็นอันดับที่ 6 ของประเทศจีน คิดเป็นสัดส่วนร้อยละ 4.7 ของพื้นที่ทั้งประเทศ โดยมีความยาวชายแดนที่อยู่ติดกับประเทศรัสเซีย 3,045 กิโลเมตร มณฑลเฮยหลงเจียงประกอบด้วยเมืองทั้งหมด 12 เมือง ได้แก่ นครฮาร์บินซึ่งเป็นเมืองหลวง เมืองอีซุน เมืองซีไถเหอ เมืองฉีฉีฮาร์เอ๋อ เมืองเฮ้อก่าง เมืองห่านฮัว เมืองเหยเหอ เมืองจีซี เมืองหมู่ตันเจียง เมืองเจียมู่ซี เมืองต้าซิง และเมืองชวงยาชาน

รูปที่ 1.1 แผนที่มณฑลเฮยหลงเจียง



ปี 2557 มณฑลเฮยหลงเจียงมีจำนวนประชากรทั้งสิ้น 38.33 ล้านคน เป็นสัดส่วนประชากรชายร้อยละ 50.01 และประชากรหญิงร้อยละ 49.99 ตามลำดับ โดยประชากรส่วนใหญ่มากกว่าร้อยละ 58.01 อาศัยอยู่ในเขตเมือง ทั้งนี้ มีอัตราการเกิดของประชากรทั้งหมดคิดเป็นร้อยละ 7.37 และอัตราการตายที่ร้อยละ 6.46 โดยมีอัตราการว่างงานของประชากรเขตเมืองอยู่ที่ร้อยละ 4.5²

¹ ศูนย์ข้อมูลธุรกิจไทยในจีน(2559). ข้อมูลพื้นฐานมณฑลเฮยหลงเจียง. สืบค้นเมื่อ 17 ตุลาคม 2559 จาก

<http://www.thaibizchina.com/thaibizchina/th/about-china/country/heilongjiang/>

² Statistical Bureau of China (2015). China Statistical Yearbook 2015. Beijing: China Statics Press, 2015

1.2 ทรัพยากรธรรมชาติ

มณฑลเฮยหลงเจียงมีทรัพยากรแร่ธาตุอุดมสมบูรณ์ โดยค้นพบทรัพยากรแร่ธาตุทั้งหมด 131 ชนิด และมีการสำรวจแล้ว 75 ชนิด ได้แก่ น้ำมันดิบ แร่คาร์บอน แร่ซิลิมาไนท์ กราไฟต์ ซิลิคอน หินบะซอลท์ หินอ่อนสำหรับใช้ผลิตปูนซีเมนต์ ดินเหนียวที่ใช้ผลิตสีย้อม แร่เฟลด์สปาร์ แร่จำพวกซิลิเกตของแคลเซียมและอลูมิเนียม หินอ่อน และทอง เป็นต้น โดยมีมณฑลเฮยหลงเจียงมีถ่านหินสะสมปริมาณมากที่สุดในมณฑลทางเหนือของประเทศไทย

นอกจากนี้ มณฑลเฮยหลงเจียงยังมีทรัพยากรป่าไม้มากที่สุดในประเทศไทย โดยมีพื้นที่ป่าไม้คิดเป็นสัดส่วนร้อยละ 43.6 มีทรัพยากรป่าไม้ 100 กว่าชนิดที่มีคุณภาพดี และเป็นทรัพยากรป่าไม้ที่หาได้ยากทั้งในประเทศและนอกประเทศ 50 กว่าชนิด ได้แก่ ต้นสนแดง สนใบร่วง ต้นการบูร ต้นหลิวน้ำ และวอลนัท เป็นต้น ทั้งนี้ มณฑลเฮยหลงเจียงมีดินที่อุดมสมบูรณ์เหมาะแก่การเพาะปลูก พื้นที่เพาะปลูกส่วนใหญ่กว่าร้อยละ 67.6 เป็นดินดำและทุ่งหญ้า โดยพื้นที่ที่เป็นดินดำนี้ เป็น 1 ใน 3 ของพื้นที่ดินดำหลักของโลก มณฑลเฮยหลงเจียงเป็นมณฑลที่มีพื้นที่ป่าไม้มากเป็นอันดับที่ 1 ของประเทศ และมีพื้นที่ทุ่งหญ้าเลี้ยงสัตว์มากเป็นอันดับที่ 7 ของประเทศ รวมทั้งมีพื้นที่เพาะปลูกที่ยังไม่ได้รับการบุกเบิกมากเป็นอันดับที่ 2 ของประเทศ

1.3 เมืองสำคัญและเขตพัฒนาทางเศรษฐกิจ³

เมืองสำคัญ

นครฮาร์บิน: เป็นเมืองหลวงของมณฑลเฮยหลงเจียง ตั้งอยู่ทางทิศตะวันออกเฉียงเหนือของประเทศไทย ซึ่งห่างจากชายแดนประเทศรัสเซียเพียง 3,045 กิโลเมตร อยู่ใกล้กับคาบสมุทรเกาหลี และประเทศญี่ปุ่น มีพื้นที่ทั้งหมด 53,000 ตารางกิโลเมตร พื้นที่ในเขตเมือง 1,637 ตารางกิโลเมตร เป็นเมืองที่มีพื้นที่มากที่สุดในประเทศไทย แบ่งออกเป็น 8 เขต 4 เมือง 5 อำเภอ และเป็นประตูทางการค้าไปสู่ประเทศรัสเซีย โดยมีท่าเรือฮาร์บินตั้งอยู่ ณ แม่น้ำซงฮัว ซึ่งเป็นท่าเรือริมฝั่งแม่น้ำ 1 ใน 8 ท่าเรือที่ใหญ่ที่สุดของประเทศไทย มีเส้นทางทางเดินเรือในแม่น้ำจีนเจียงที่เชื่อมต่อไปถึงประเทศเกาหลี ญี่ปุ่น และประเทศในเอเชียตะวันออกเฉียงใต้

นครฮาร์บินเป็นฐานอุตสาหกรรมเก่าที่สำคัญของประเทศไทยตั้งแต่แผนพัฒนาเศรษฐกิจและสังคมห้าปีฉบับที่ 1 ซึ่งในสมัยนั้นจีนได้รับความช่วยเหลือจากประเทศสหภาพโซเวียตในโครงการสำคัญ 156 โครงการ ในจำนวนนั้นมี 13 โครงการอยู่ในนครฮาร์บิน นครฮาร์บินเป็นเมืองสำคัญด้านอุตสาหกรรมเครื่องจักรและอุปกรณ์ไฟฟ้า อุตสาหกรรมเบา สิ่งทอ ยารักษาโรค ผลิตภัณฑ์อาหาร และรถยนต์ นอกจากนี้ นครฮาร์บิยังมีอุตสาหกรรมการบินที่ผลิตเฮลิคอปเตอร์และเครื่องบินขนาดเล็ก โดยมี Harbin Aviation Industry Group Co., Ltd. ร่วมมือกับ Harbin Dong'an Engine Group Co., Ltd. ผลิตอุปกรณ์สำหรับอุตสาหกรรมการบินที่ใหญ่ที่สุดในนครฮาร์บิน

ขณะเดียวกัน นครฮาร์บินยังเป็นเมืองแห่งการท่องเที่ยว มีฤดูกาล 4 ฤดูที่ชัดเจน เป็นเมืองสำหรับการหลบความร้อนในฤดูร้อนของคนจีนจากเมืองอื่นๆ ในปี 2541 ได้รับการคัดเลือกจากสำนักงานการท่องเที่ยวแห่งประเทศไทยให้เป็นเมืองยอดเยี่ยมแห่งการท่องเที่ยว โดยเทศกาลน้ำแข็งซึ่งจัดขึ้นทุกปีเป็นเทศกาลที่มีชื่อเสียงมากในหมู่นักท่องเที่ยว และด้วยสถาปัตยกรรมในเมืองและชีวิตความเป็นอยู่ของชาวเมืองฮาร์บินที่เป็นสไตล์ยุโรปอย่างเห็นได้ชัด จึงได้รับการขนานนามว่า “มอสโกตะวันออก” และ “ปารีสน้อยตะวันออก”

³ ศูนย์ข้อมูลธุรกิจไทยในจีน(2559). เมืองสำคัญ/ เขตพัฒนาเศรษฐกิจมณฑลเฮยหลงเจียง. สืบค้นเมื่อ 17 ตุลาคม 2559 จาก <http://www.thaibizchina.com/thaibizchina/th/about-china/country/heilongjiang/city.php>

เขตพัฒนาเศรษฐกิจของนครฮาร์บิน

เขตพัฒนาเศรษฐกิจฮาร์บิน ประกอบด้วย 2 เขตเศรษฐกิจ ได้แก่

- 1) เขตพัฒนาเศรษฐกิจและเทคโนโลยีฮาร์บิน (Harbin Economic and Technological Development Zone)
- 2) เขตพัฒนาอุตสาหกรรมเทคโนโลยีขั้นสูงสมัยใหม่ (Harbin High and New Technology Industrial Development Zone)

ทั้งสองเขตนี้จัดเป็นเขตพัฒนาเศรษฐกิจระดับชาติ โดยมีจุดมุ่งหมายให้เป็นศูนย์กลางนวัตกรรมเทคโนโลยีขั้นสูงสมัยใหม่และเขตศูนย์กลางในการวางแผนเทคโนโลยีขั้นสูงสมัยใหม่ระดับชาติ เพื่อเปิดการค้าและส่งเสริมการค้ากับประเทศรัสเซีย ภายในเขตแบ่งออกเป็น พื้นที่ศูนย์กลางของเขต พื้นที่เขตมหาวิทยาลัย และพื้นที่เขตบริหารด้านวิทยาศาสตร์และเทคโนโลยีของรัฐ

เขตพัฒนาเศรษฐกิจและเทคโนโลยีฮาร์บินลี่หมิน (Harbin Limin Economic and Technological Development Zone)⁴: ก่อตั้งอย่างเป็นทางการเมื่อเดือนกรกฎาคม 2535 เป็นเขตอุตสาหกรรมการแปรรูปผลิตภัณฑ์เกษตรกรรม อุตสาหกรรมการแปรรูปผลิตภัณฑ์จากไม้ อุตสาหกรรมการผลิตยา และอุตสาหกรรมสารสนเทศและซอฟต์แวร์ ปัจจุบัน มีวิสาหกิจลงทุนในเขตพัฒนาแห่งนี้กว่า 260 ราย ในจำนวนนี้มีบริษัทผู้ผลิตยา 29 บริษัท ตั้งอยู่ในเขตวิทยาศาสตร์และเทคโนโลยีลี่หมินที่มุ่งเน้นการพัฒนาการวิจัยในอุตสาหกรรมยาและการบำบัดโรค นอกจากนี้ เขตพัฒนาแห่งนี้ยังเป็นเขตรวมสถาบันการศึกษา ซึ่งมีมหาวิทยาลัยและสถาบันการศึกษามากมาย ได้แก่ มหาวิทยาลัยครุฮาร์บิน และ มหาวิทยาลัยตำรวจเฮยหลงเจียง เป็นต้น อีกทั้งยังเป็นเขตพัฒนาพื้นที่อสังหาริมทรัพย์ และอุตสาหกรรมการท่องเที่ยว

เขตพัฒนาเศรษฐกิจฮาร์บินอาเฉิง (Harbin Acheng Economic Development Zone): เป็นเขตพัฒนาเศรษฐกิจระดับเมือง ซึ่งได้รับนโยบายสิทธิพิเศษในระดับเมือง เป็นเขตพัฒนาด้านอุปกรณ์ติดตั้งสิ่งอำนวยความสะดวก และด้านอุตสาหกรรมวิทยาศาสตร์และเทคโนโลยีระดับสูง

เขตพัฒนาเศรษฐกิจและเทคโนโลยีปินซี (Binxi Economic and Technological Development Zone): ก่อตั้งเมื่อวันที่ 11 กันยายน 2545 โดยรัฐบาลท้องถิ่นมณฑลเฮยหลงเจียง ต่อมาวันที่ 24 ตุลาคม 2555 ถูกยกระดับให้เป็นเขตพัฒนาเศรษฐกิจและเทคโนโลยีระดับประเทศ ตั้งอยู่ทางภาคกลางตอนใต้ของนครฮาร์บิน มีพื้นที่ทั้งหมด 68.56 ตารางกิโลเมตร ในปี 2555 มีการสร้างคลังสินค้าทันสมัยบนสาธารณะแห่งแรกในมณฑลเฮยหลงเจียง ปัจจุบัน เป็นศูนย์กลางของอุตสาหกรรมการแปรรูปสินค้าเกษตรเชิงลึก อุตสาหกรรมใยแก้วนำแสง LED อุตสาหกรรมแปรรูปเพื่อการส่งออกทางการค้ากับประเทศรัสเซีย และอุตสาหกรรมบรรจุภัณฑ์ โดยเป็นฐานการผลิตอุตสาหกรรมบรรจุภัณฑ์สมัยใหม่เพียงแห่งเดียวของมณฑลเฮยหลงเจียงและใหญ่ที่สุดในภาคตะวันออกเฉียงเหนือของประเทศจีน⁵

⁴ กระทรวงพาณิชย์นครฮาร์บิน(2559). เขตพัฒนาเศรษฐกิจและเทคโนโลยีฮาร์บินลี่หมิน. สืบค้นเมื่อ 17 ตุลาคม 2559 จาก <http://www.hljswt.gov.cn/kfqfc/4284.jhtml>

⁵ เขตพัฒนาเศรษฐกิจและเทคโนโลยีปินซี(2559). เกี่ยวกับเขตพัฒนาเศรษฐกิจและเทคโนโลยีปินซี. สืบค้นเมื่อ 17 ตุลาคม 2559 จาก http://www.bxkfq.gov.cn/about_show.asp?id=8&cid=42

2. ข้อมูลทางเศรษฐกิจ

2.1 ดัชนีทางเศรษฐกิจมหภาคที่สำคัญ

ในปี พ.ศ. 2558 มณฑลเฮยหลงเจียงมีมูลค่าผลิตภัณฑ์มวลรวมในประเทศเท่ากับ 1.5 ล้านล้านหยวน เป็นอันดับที่ 21 ของจีน และมีรายได้ต่อหัวของประชากรอยู่ที่ 39,352.20 หยวน เป็นลำดับที่ 21 ของจีน⁶

ในปี พ.ศ. 2559 มณฑลเฮยหลงเจียงมีมูลค่าผลิตภัณฑ์มวลรวมในประเทศเท่ากับ 1.53 ล้านล้านหยวน เพิ่มขึ้นจากปีก่อนร้อยละ 6.1 เป็นอันดับที่ 21 ของจีน และมีรายได้ต่อหัวของประชากรอยู่ที่ 40,365 หยวน เป็นลำดับที่ 22 ของจีน⁷

ตารางที่ 1.1 ดัชนีทางเศรษฐกิจมหภาคที่สำคัญของมณฑลเฮยหลงเจียง

ดัชนีทางเศรษฐกิจ	2553	2554	2555	2556	2557	การเปลี่ยนแปลงเทียบกับปี 2556 (%)
	มูลค่า	มูลค่า	มูลค่า	มูลค่า	มูลค่า	
ผลิตภัณฑ์มวลรวมภายในมณฑล (พันล้านหยวน)	1,036.80	1,258.20	1,369.16	1,438.29	1,503.94	5.46
Per Capita GRP (หยวน)	27,076.00	32,819.00	35,711.00	37,509.00	39,226.00	4.58
มูลค่าเพิ่มผลผลิตมวลรวม						
- อุตสาหกรรมภาคการเกษตร (พันล้านหยวน)	130.30	170.20	211.37	251.68	261.14	3.76
- อุตสาหกรรมภาคการผลิต (พันล้านหยวน)	520.40	596.24	603.76	591.82	554.14	-6.37
- อุตสาหกรรมการผลิต	442.93	523.46	524.07	509.03	478.39	-6.02
- อุตสาหกรรมก่อสร้าง	59.60	72.80	79.70	82.79	84.52	2.09
- อุตสาหกรรมภาคบริการ (พันล้านหยวน)	404.06	491.87	554.03	594.79	688.36	15.73
มูลค่าเพิ่มของผลผลิตอุตสาหกรรม (พันล้านหยวน)	711.36	N/A	877.82	899.47	N/A	N/A
การลงทุนในสินทรัพย์ถาวร (พันล้านหยวน)	680.20	747.50	978.02	1,145.31	982.90	-14.18
การค้าปลีก (พันล้านหยวน)	403.90	475.00	549.10	625.12	701.53	12.22
เงินเฟ้อ (ดัชนีราคาผู้บริโภค, %)	3.90	5.80	3.20	2.20	1.50	-31.82
มูลค่าการส่งออก (พันล้านเหรียญสหรัฐฯ)	16.28	17.67	14.44	16.23	17.34	6.84
มูลค่าการนำเข้า (พันล้านเหรียญสหรัฐฯ)	9.22	20.84	23.40	22.65	21.56	-4.81
การลงทุนจากต่างประเทศ						
- มูลค่าของสัญญา (พันล้านเหรียญสหรัฐฯ)	2.87	3.52	3.90	5.15	6.14	19.22
- มูลค่าการลงทุนจริง (พันล้านเหรียญสหรัฐฯ)	2.66	3.24	3.99	4.64	5.16	11.21

ที่มา: China Statistical Yearbook 2015

⁶ <http://m.hnflcm.com/caijing/cjyw/27738.html>

http://news.ifeng.com/a/20160217/47461421_0.shtml?_CPB_404_L6

<http://xxw3441.blog.163.com/blog/static/7538362420163481733782>

⁷ <http://lt.cjdbby.net/thread-2358200-1-1.html>

www.hlj.stats.gov.cn/tjgb/shgb/201705/t20170527_58845.htm

ในปี 2557 มณฑลเฮยหลงเจียงมีมูลค่าผลิตภัณฑ์มวลรวมมาจากภาคการเกษตรร้อยละ 17.3 ภาคอุตสาหกรรมร้อยละ 36.9 และอุตสาหกรรมด้านการบริการร้อยละ 45.8 ดังข้อมูลในตารางที่ 1.2

ตารางที่ 1.2 มูลค่าผลิตภัณฑ์รวมของมณฑลเฮยหลงเจียงปี 2557

รายการ	มูลค่า (พันล้านหยวน)	สัดส่วน ต่อมูลค่ารวม (%)
มูลค่าผลิตภัณฑ์มวลรวมของมณฑล	1,503.94	100
ภาคการเกษตร	261.14	17.3
ภาคอุตสาหกรรม	554.44	36.9
- อุตสาหกรรมการผลิต	478.39	31.8
- อุตสาหกรรมการก่อสร้าง	84.52	5.6
ภาคบริการ	688.36	45.8
- ธุรกิจคมนาคมขนส่ง จัดเก็บสินค้า และไปรษณีย์	68.31	4.6
- ธุรกิจค้าส่งและค้าปลีก	158.50	10.5
- ธุรกิจด้านที่พักอาศัยและจัดเลี้ยง	43.88	2.9
- ธุรกิจการเงิน	70.75	4.7
- ธุรกิจอสังหาริมทรัพย์	58.13	3.9
- อื่นๆ	288.79	19.2

ที่มา: China Statistical Yearbook 2015

มูลค่าหลักของภาคอุตสาหกรรม คือ อุตสาหกรรมการผลิตซึ่งมีสัดส่วนร้อยละ 84.99 ของมูลค่าในภาคอุตสาหกรรมทั้งหมด ส่วนอุตสาหกรรมก่อสร้างมีมูลค่าร้อยละ 15.01 ของมูลค่าในภาคอุตสาหกรรมสำหรับอุตสาหกรรมภาคบริการมูลค่าหลักมาจากธุรกิจค้าส่งและค้าปลีก ธุรกิจการเงิน และธุรกิจคมนาคมขนส่ง จัดเก็บสินค้าและไปรษณีย์ ตามลำดับ

2.2 ภาคการเกษตร

ในปี 2557 มณฑลเฮยหลงเจียงมีมูลค่าผลผลิตทางการเกษตรทั้งสิ้น 489.48 พันล้านหยวน เพิ่มขึ้นร้อยละ 5.64 จากปี 2556 โดยเป็นมูลค่าผลผลิตจากการเพาะปลูกมากที่สุดคือ 301.56 พันล้านหยวน ตามมาด้วยการเลี้ยงสัตว์ และป่าไม้ ตามลำดับ ดังข้อมูลในตารางที่ 1.3

ตารางที่ 1.3 มูลค่าผลผลิตทางการเกษตรของมณฑลเฮยหลงเจียง

รายการ	มูลค่าปี 2553 (พันล้าน หยวน)	มูลค่าปี 2554 (พันล้าน หยวน)	มูลค่าปี 2555 (พันล้าน หยวน)	มูลค่าปี 2556 (พันล้าน หยวน)	มูลค่าปี 2557 (พันล้าน หยวน)	สัดส่วนการ เปลี่ยนแปลง (%)
มูลค่าผลผลิตทางการเกษตร	253.63	322.35	395.23	463.33	489.48	5.64
การเพาะปลูก	136.92	180.18	231.56	285.63	301.56	5.58
การป่าไม้	9.55	11.02	13.48	18.06	19.57	8.36

โครงการที่ปรึกษาส่งเสริมการลงทุนไทย-จีน ประจำปีงบประมาณ 2559

รายการ	มูลค่าปี 2553 (พันล้าน หยวน)	มูลค่าปี 2554 (พันล้าน หยวน)	มูลค่าปี 2555 (พันล้าน หยวน)	มูลค่าปี 2556 (พันล้าน หยวน)	มูลค่าปี 2557 (พันล้าน หยวน)	สัดส่วนการ เปลี่ยนแปลง (%)
การเลี้ยงสัตว์	96.58	118.99	135.07	143.01	148.61	3.92
การประมง	5.37	5.89	7.79	8.25	10.27	24.48

ที่มา: China Statistical Yearbook 2015

ในปี 2557 มณฑลเฮยหลงเจียงมีพื้นที่ในการเพาะปลูกทั้งหมด 122,250 ตารางกิโลเมตร มากเป็นอันดับที่ 2 ของประเทศ รองจากมณฑลเหอหนาน โดยเป็นพื้นที่ในการเพาะปลูกธัญพืช ได้แก่ ข้าวโพด 54,000 ตารางกิโลเมตร ข้าว 32,000 ตารางกิโลเมตร เมล็ดถั่ว 26,200 ตารางกิโลเมตร และมีพื้นที่เพาะปลูกผักผลไม้ 3,000 ตารางกิโลเมตร ทั้งนี้ ผลผลิตทางการเกษตรที่สำคัญของมณฑลดังกล่าวแสดงในตารางที่ 1.4

ตารางที่ 1.4 ผลผลิตสินค้าเกษตรที่สำคัญของมณฑลเฮยหลงเจียงปี 2557

รายการ	ปริมาณปี 2553	ปริมาณปี 2554	ปริมาณปี 2555	ปริมาณปี 2556	ปริมาณปี 2557	สัดส่วนการ เปลี่ยนแปลง (%)
	(หมื่นตัน)	(หมื่นตัน)	(หมื่นตัน)	(หมื่นตัน)	(หมื่นตัน)	
เมล็ดพืช	5,012.8	5,570.6	5,761.3	6,004.1	6,242.2	3.97
ซีเรียล	4,284.8	4,858.2	5,147.9	5,495.9	5,665.5	3.09
ข้าว	1,843.9	2,062.1	2,171.2	2,220.6	2,551.0	14.88
ข้าวสาลี	92.5	103.8	70.0	38.9	46.6	19.79
ข้าวโพด	2,321.4	2,675.8	2,887.9	3,216.4	3,343.4	3.95
เมล็ดถั่ว	601.9	577.8	479.6	400.2	469.6	17.34
พืชจำพวกมัน (Tubers)	126.2	134.7	134.0	108.0	107.7	-0.28
เมล็ดผักน้ำมัน	27.5	23.3	22.5	19.0	17.1	-10.00
เส้นใย	2.2	1.2	1.0	0.9	2.5	177.78
ปืทรูท	175.0	275.0	273.0	123.2	41.1	-66.64
ใบยาสูบ	9.6	8.5	9.7	8.9	8.4	-5.62
ใบยาสูบบ่ม	8.5	7.8	8.8	8.1	7.8	-3.70
ผักสดและเห็ด	723.8	789.9	866.4	946.1	N/A	N/A
แอปเปิ้ล	11.7	11.4	15.1	14.1	14.9	5.97
ลูกแพร์	3.8	4.0	3.7	2.8	3.4	21.43
องุ่น	5.7	6.2	8.3	8.1	11.8	45.68

ที่มา: China Statistical Yearbook 2015

ทั้งนี้ รัฐบาลมณฑลเฮยหลงเจียงร่วมกับประเทศรัสเซียได้หารือกันในหัวข้อเกี่ยวกับการร่วมมือทางด้านเกษตรกรรมระหว่างกัน โดยตกลงที่จะพบปะเพื่อแลกเปลี่ยนความเห็นกันเป็นประจำทุกครึ่งปี เพื่อแลกเปลี่ยนและส่งเสริมความร่วมมือด้านเกษตรกรรมระหว่างจีนและรัสเซีย ทั้งสองฝ่ายเห็นชอบที่จะจัดสร้างเขตพัฒนาเทคโนโลยีด้านเกษตรกรรมขึ้นที่เมือง Blagoveshchensk ประเทศรัสเซีย เพื่อเป็นพื้นที่สำหรับการพัฒนาความร่วมมือด้านเกษตรกรรมของสองประเทศ โดยทั้งจีนและรัสเซียจะใช้พื้นที่ดังกล่าวในความร่วมมือด้านเกษตรกรรมรอบด้าน เช่น การแลกเปลี่ยนเทคโนโลยีด้านการเกษตร แลกเปลี่ยนข่าวสารด้านการเกษตร และการแลกเปลี่ยนผู้เชี่ยวชาญด้านการเกษตรของทั้งสองประเทศ เป็นต้น

2.3 ภาคอุตสาหกรรม

ในปี 2557 มณฑลเฮยหลงเจียงมีค่าสัดส่วนของประเภทอุตสาหกรรมต่อผลิตภัณฑ์มวลรวมรายมณฑล (Gross Regional Product - GRP) แสดงดังตารางที่ 1.5

ตารางที่ 1.5 สัดส่วนของประเภทอุตสาหกรรมของเฮยหลงเจียงต่อ GRP (%)

ประเภท	2551	2552	2553	2554	2555	2556	2557
อุตสาหกรรมภาคการเกษตร	13.1	13.4	12.6	13.5	15.4	17.5	17.3
อุตสาหกรรมภาคการผลิต	52.5	47.3	50.2	50.3	44.1	41.1	36.9
- อุตสาหกรรมการผลิต	46.5	41.3	44.4	44.5	38.3	35.4	31.8
- อุตสาหกรรมการก่อสร้าง	5.5	6.0	5.7	5.8	5.8	5.8	5.6
อุตสาหกรรมภาคบริการ	34.9	39.3	37.2	36.2	40.5	41.4	45.8

ที่มา: China Statistical Yearbook 2015

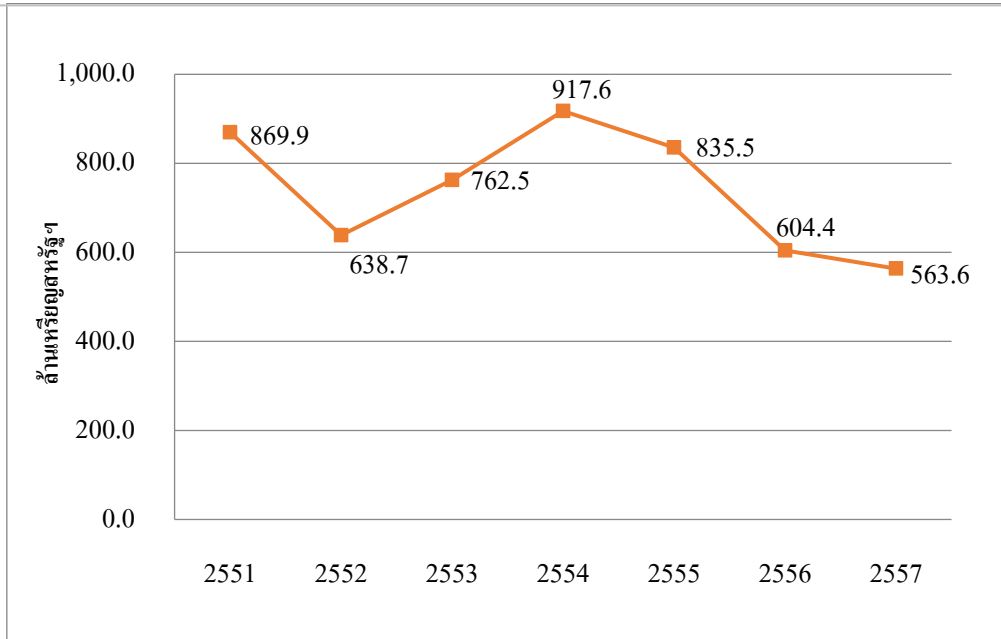
เนื่องจากอุตสาหกรรมในแถบภาคตะวันออกเฉียงเหนือเป็นภูมิภาคที่เป็นฐานอุตสาหกรรมเก่า ดังนั้นจึงมีการปรับโครงสร้างอุตสาหกรรมตามนโยบายของรัฐบาลกลางของมณฑลเฮยหลงเจียง โดยมีนโยบายมุ่งไปยัง 6 อุตสาหกรรมหลัก คือ อุตสาหกรรมปิโตรเคมี อุตสาหกรรมแปรรูปอาหาร อุตสาหกรรมพลังงาน อุตสาหกรรมยา อุตสาหกรรมป่าไม้ และอุตสาหกรรมการแปรรูปไม้

2.4 ภาคบริการ

2.4.1 ธุรกิจการท่องเที่ยว

มณฑลเฮยหลงเจียงสามารถรับนักท่องเที่ยวได้ทั้งในช่วงฤดูร้อนและฤดูหนาว เนื่องจากพื้นที่ของมณฑลเฮยหลงเจียงเป็นพื้นที่สูงมีอากาศเย็น จึงเป็นดินแดนที่เหมาะสมแก่การเล่นสกี โดยมีพื้นที่สำหรับเล่นสกีที่สำคัญ คือ Yabuli skiing site, Wudalianchi, และ Jingpohu ในปี 2557 มณฑลเฮยหลงเจียงมีรายได้จากการท่องเที่ยวทั้งหมด 563.6 ล้านเหรียญสหรัฐฯ หรือลดลงร้อยละ 6.75 จากปี 2556

รูปที่ 1.2 รายได้จากนักท่องเที่ยวต่างชาติของมณฑลเฮยหลงเจียงในแต่ละปี



ที่มา: China Statistical Yearbook 2015

2.4.2 ธุรกิจประกันภัย

ในปี 2557 ธุรกิจประกันภัยในมณฑลเฮยหลงเจียงมีรายได้จากเบี้ยประกัน 50,709 ล้านบาท โดยเป็นรายได้จากเบี้ยประกันทรัพย์สิน 12,203 ล้านบาท และเป็นรายได้จากเบี้ยประกันชีวิต 38,506 ล้านบาท สำหรับค่าสินไหมที่บริษัทประกันภัยต้องชดใช้มีมูลค่ารวม 15,475 ล้านบาท โดยเป็นค่าสินไหมสำหรับประกันภัยประเภททรัพย์สิน 6,540 ล้านบาท และเป็นค่าสินไหมสำหรับประกันภัยประเภทชีวิต 8,935 ล้านบาท

ตารางที่ 1.6 รายได้จากเบี้ยประกันและค่าสินไหมที่บริษัทประกันภัยต้องชดใช้ในปี 2557

รายการ	ประกันทรัพย์สิน (ล้านบาท)	ประกันชีวิต (ล้านบาท)	รวม (ล้านบาท)
รายได้จากเบี้ยประกัน	12,203	38,506	50,709
ค่าสินไหมที่ชดใช้	6,540	8,935	15,475

ที่มา: China Statistical Yearbook 2015

2.5 การลงทุนจากต่างประเทศ

จากข้อมูลการลงทุนโดยตรงจากต่างชาติพบว่า ในปี 2557 มณฑลเฮยหลงเจียงมีโครงการลงทุนจากต่างประเทศ 102 โครงการ มีมูลค่าของการทำสัญญาทั้งสิ้น 6.14 พันล้านเหรียญสหรัฐฯ เพิ่มขึ้นร้อยละ 19.22 จากปี 2556 โดยมีมูลค่าการลงทุนจริง 5.16 พันล้านเหรียญสหรัฐฯ เพิ่มขึ้นร้อยละ 11.21 จากปีก่อนหน้า

ตารางที่ 1.7 การลงทุนโดยตรงจากต่างชาติของมณฑลเฮยหลงเจียง

รายการ	2552	2553	2554	2555	2556	2557	สัดส่วนการเปลี่ยนแปลง (%)
มูลค่าของสัญญา (พันล้านเหรียญสหรัฐฯ)	2.55	2.87	3.52	3.9	5.15	6.14	19.22
มูลค่าการลงทุนจริง (พันล้านเหรียญสหรัฐฯ)	2.36	2.66	3.24	3.99	4.64	5.16	11.21

ที่มา: China Statistical Yearbook 2015

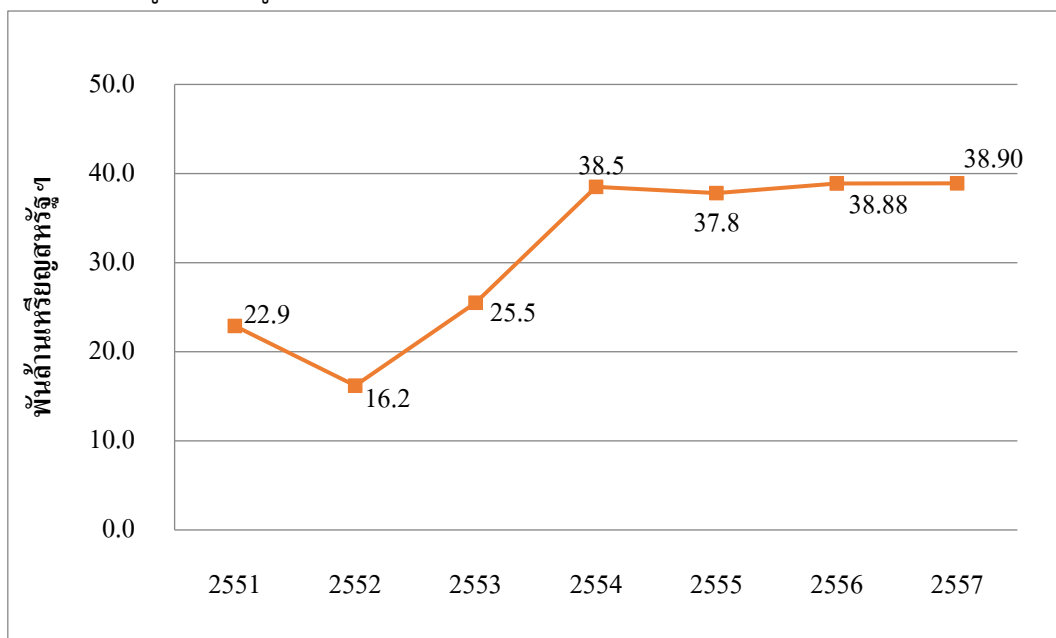
การลงทุนจากต่างชาติในมณฑลเฮยหลงเจียงส่วนใหญ่เป็นการลงทุนในอุตสาหกรรมการผลิต (อุตสาหกรรมขั้นที่ 2) อสังหาริมทรัพย์ รวมถึงการผลิตและการจำหน่ายไฟฟ้า ก๊าซ และน้ำ

2.6 การค้าระหว่างประเทศ

ในปี 2557 มูลค่าการนำเข้า-ส่งออกของมณฑลเฮยหลงเจียงเท่ากับ 38.90 พันล้านเหรียญสหรัฐฯ เพิ่มขึ้นจากปี 2556 ร้อยละ 0.05 โดยมีมูลค่าการส่งออกเท่ากับ 17.34 พันล้านเหรียญสหรัฐฯ เพิ่มขึ้นร้อยละ 6.84 และมีมูลค่าการนำเข้าเท่ากับ 21.56 พันล้านเหรียญสหรัฐฯ หรือลดลงร้อยละ 4.81 จากปีก่อน

เนื่องจากมณฑลเฮยหลงเจียงมีพื้นที่ติดพรมแดนกับประเทศรัสเซีย ดังนั้น การค้าระหว่างมณฑลเฮยหลงเจียงกับประเทศรัสเซียจึงเป็นการค้าที่มีความแข็งแกร่ง และเป็นประเทศคู่ค้าที่สำคัญต่อกัน นอกจากนี้ มณฑลเฮยหลงเจียงยังมีคู่ค้าหลักอื่นๆ เช่น สหรัฐอเมริกา ญี่ปุ่น เกาหลีใต้ และเยอรมัน เป็นต้น

รูปที่ 1.3 มูลค่าการนำเข้าและส่งออกของมณฑลเฮยหลงเจียงในแต่ละปี



ที่มา: China Statistical Yearbook 2015

ผลิตภัณฑ์ส่งออกที่สำคัญของมณฑลเฮยหลงเจียง คือ เสื้อผ้า เครื่องจักรและอุปกรณ์ไฟฟ้า และรองเท้า โดยตลาดส่งออกที่สำคัญของมณฑล คือ ประเทศรัสเซีย สหรัฐอเมริกา เกาหลีใต้ และญี่ปุ่น

ตารางที่ 1.8 มูลค่าสินค้าส่งออกที่สำคัญของมณฑล

รายการ	2553	2554	2555	2556	2557	สัดส่วนการเปลี่ยนแปลง (%)
มูลค่าการส่งออก (พันล้านเหรียญสหรัฐฯ)	16.28	17.67	14.44	16.23	17.34	6.84
อุปกรณ์ไฟฟ้า	4.46	5.28	4.39	4.79	5.62	17.33
เสื้อผ้าและอุปกรณ์ตกแต่งเสื้อผ้า	3.01	2.84	N/A	N/A	N/A	N/A
รองเท้า	1.33	1.02	1.08	1.07	N/A	N/A
กระเป๋า	1.19	1.23	N/A	N/A	N/A	N/A
เหล็ก	0.33	0.50	0.43	0.38	N/A	N/A

ที่มา: China Statistical Yearbook 2015

ทางการนำเข้าสินค้านั้น ประเทศที่มณฑลเฮยหลงเจียงมีการนำเข้าสินค้าในปริมาณมาก ได้แก่ รัสเซีย สหรัฐอเมริกา บราซิล เยอรมัน และญี่ปุ่น โดยมีผลิตภัณฑ์นำเข้าหลัก ได้แก่ น้ำมันดิบ เครื่องจักรและอุปกรณ์ไฟฟ้า และท่อนซุง เป็นต้น ซึ่งเมื่อเปรียบเทียบกับมณฑลอื่นๆ ในแถบชายฝั่งแล้วนั้น มณฑลเฮยหลงเจียงยังคงมีสัดส่วนของการค้าระหว่างประเทศ (เฉพาะในส่วนของบริษัทลงทุนต่างชาติ- FIEs) ที่น้อยกว่า

ตารางที่ 1.9 มูลค่าสินค้านำเข้าที่สำคัญของมณฑล

รายการ	2553	2554	2555	2556	2557	สัดส่วนการเปลี่ยนแปลง (%)
มูลค่าการนำเข้า (พันล้านเหรียญสหรัฐฯ)	9.22	20.84	23.40	22.65	21.56	-4.81
น้ำมันดิบ	2.84	14.25	16.46	15.36	N/A	N/A
เครื่องจักร	1.32	1.12	1.30	1.59	N/A	N/A
ผลิตภัณฑ์เกษตร	1.25	1.12	N/A	1.59	N/A	N/A
ธัญพืช	1.11	1.16	N/A	N/A	N/A	N/A

ที่มา: China Statistical Yearbook 2015

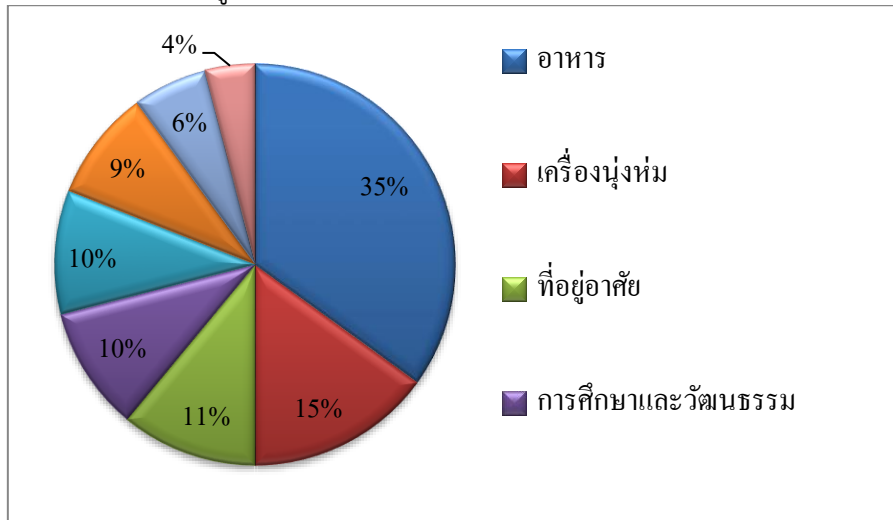
2.7 ตลาดผู้บริโภค

ในปี 2557 การค้าปลีกของมณฑลเฮยหลงเจียงมีมูลค่า 701.53 พันล้านหยวน เพิ่มขึ้นร้อยละ 12.22 จากปีที่ผ่านมา โดยในปี 2557 ประชากรเขตเมืองในมณฑลเฮยหลงเจียงมีรายได้สุทธิส่วนบุคคลเท่ากับ 22,609 หยวน ในขณะที่ค่าครองชีพต่อหัวของประชากรเขตเมืองในปี 2557 อยู่ที่ 16,466.6 หยวน โดยมีการใช้จ่ายในสินค้าประเภทอาหารมากที่สุด 4,532.1 หยวน ตามมาด้วยค่าใช้จ่ายทางด้านที่อยู่อาศัย 3,503.8 หยวน และค่าใช้จ่ายทางการคมนาคมและการสื่อสาร 2,054.2 หยวน ตามลำดับ

ทางด้านประชากรในเขตชนบทนั้น มีระดับค่าครองชีพต่อหัวของประชากรในปี 2557 อยู่ที่ 7,830 หยวน โดยมีการใช้จ่ายในสินค้าประเภทอาหารมากที่สุด 2,210.2 หยวน ตามมาด้วยค่าใช้จ่ายด้านที่อยู่อาศัย 1,602.1 หยวน และค่าใช้จ่ายทางการศึกษาและวัฒนธรรม 984.2 หยวน

ทั้งนี้ มณฑลเฮยหลงเจียงมีตลาดบริโภคหลักอยู่ที่นครฮาร์บินและเมืองฉีฉีฮาร์เอ๋อ นอกจากนี้ มณฑลเฮยหลงเจียงยังเป็นประตูสู่ประเทศรัสเซีย และเขตปกครองพิเศษมองโกเลียใน โดยมีสินค้าที่เป็นที่นิยมในการอุปโภคบริโภค ได้แก่ ผลิตภัณฑ์ไมโครคอมพิวเตอร์ โทรศัพท์มือถือ และรถยนต์

รูปที่ 1.5 โครงสร้างการใช้จ่ายของประชากรเขตเมือง



ที่มา: Heilongjiang Statistical Yearbook 2010

อุตสาหกรรมที่มีศักยภาพของมณฑลเฮยหลงเจียง มีดังนี้

มณฑลเฮยหลงเจียงตั้งอยู่ทางตอนเหนือสุดของประเทศจีน เป็นอีกหนึ่งมณฑลที่มีประวัติศาสตร์ยาวนานตั้งแต่สมัยก่อนคริสตกาล อีกทั้งยังเป็นแหล่งผลิตธัญพืชที่สำคัญอันดับ 1 ของประเทศจีน นอกจากนี้ ยังมีแร่ธาตุที่อุดมสมบูรณ์กว่า 131 ชนิด ซึ่งอุตสาหกรรมที่มีศักยภาพของมณฑลเฮยหลงเจียง ได้แก่ อุตสาหกรรมข้าวและธัญพืช หุ่นยนต์ ปิโตรเคมี พลังงาน และอาหาร เป็นต้น ทั้งนี้ อุตสาหกรรมที่มีศักยภาพมากที่สุดของมณฑลเฮยหลงเจียง ได้แก่ 2 อุตสาหกรรมดังรายละเอียดด้านล่าง ดังนี้⁸

อุตสาหกรรมข้าวและธัญพืช

มณฑลเฮยหลงเจียงนั้นเป็นพื้นที่หลักในการผลิตข้าวและธัญพืชของประเทศจีน โดยมีปริมาณผลผลิตมากกว่า 100 ล้านตันติดต่อกันเป็นเวลา 5 ปี ทั้งนี้ ในปี พ.ศ. 2559 มณฑลเฮยหลงเจียงมีปริมาณผลผลิตข้าวและธัญพืชทั้งหมด 121.1 ล้านตัน ลดลงกว่าปีที่ผ่านมา 5.31 ล้านตัน คิดเป็นสัดส่วนร้อยละ 4.2 แต่ถึงอย่างไรก็ตาม ปริมาณผลผลิตข้าวและธัญพืชของมณฑลเฮยหลงเจียงยังคงครองอันดับหนึ่งของจีน⁹

8 <http://www.hlj.gov.cn/sq/jjjs/>

9 <http://finance.sina.com.cn/money/future/fmnews/2016-05-31/doc-ifxsqxqu4760248.shtml>

http://www.hlj.stats.gov.cn/tjfx/sjtjfx/201703/t20170309_57787.htm

ข้อมูลถึงวันที่ 20 กุมภาพันธ์ พ.ศ. 2560 ระบุว่า การรับซื้อข้าวและธัญพืชของมณฑลเฮยหลงเจียงมีจำนวนทั้งหมด 52.75 ล้านตัน โดยรับซื้อปริมาณข้าวโพด 26.6 ล้านตัน ข้าว 24.7 ล้านตัน และถั่วเหลือง 1.25 ล้านตัน ในด้านอุตสาหกรรมแปรรูป ในปี พ.ศ. 2559 นั้น มณฑลเฮยหลงเจียงมีการแปรรูปข้าวและธัญพืชไปแล้วกว่า 21.95 ล้านตัน เพิ่มขึ้นจากปี พ.ศ. 2558 จำนวน 4.8 หมื่นตัน โดยมีกำลังการแปรรูปข้าวโพดทั้งหมดอยู่ที่ 11.3 ล้านตัน มียอดจำหน่าย 6.87 ล้านล้านหยวน ได้ผลกำไร 1 พันล้านหยวน เพิ่มขึ้นจากปี พ.ศ. 2558 320 ล้านหยวน จ่ายค่าภาษี 900 ล้านหยวน เพิ่มขึ้นจากปี พ.ศ. 2558 250 ล้านหยวน¹⁰

อุตสาหกรรมหุ่นยนต์

หุ่นยนต์ของจีน เช่น หุ่นยนต์ Arc Welding Robot, Wall Climbing Robot, Space Robots เป็นต้น ล้วนเป็นผลงานของสถาบันเทคโนโลยีฮาร์บิน (Harbin Institute of Technology ,HIT) ซึ่งจากประสบการณ์ตลอดระยะเวลากว่า 30 ปีในวงการหุ่นยนต์นั้น ทำให้สถาบัน HIT มีสิทธิบัตรในการประดิษฐ์หุ่นยนต์รวมถึงเทคโนโลยีที่สำคัญมากกว่า 300 รายการ¹¹

ในด้านการสร้างนิคมอุตสาหกรรมหุ่นยนต์ในปี พ.ศ. 2558 นั้น เขตนิคม Harbin Economic & Technological Development Zone ได้ส่งเสริมให้ HIT Robot Group, Harbin Welding Industry Group และ Shenzhou communication Heilongjiang Co., Ltd. เข้าตั้งโรงงานในนิคมดังกล่าว ตามข้อมูลสถิติระบุ ปัจจุบัน มี 400 กว่าบริษัทได้เข้าตั้งโรงงานในนิคมดังกล่าว มูลค่าการผลิตรายปีอยู่ที่ 3 หมื่นล้านหยวน และในปี พ.ศ. 2558 อุตสาหกรรมหุ่นยนต์มีรายได้จากมูลค่าการจำหน่ายมากถึง 5 ร้อยล้านหยวน¹²

10 <http://www.tech-food.com/news/detail/n1327712.htm>

11 http://www.jldrc.gov.cn/cyfz/201603/t20160318_10844.html

12 http://www.jldrc.gov.cn/cyfz/201603/t20160318_10844.html