

มณฑลกุ้ยโจว (Guizhou Province)

1. ข้อมูลทั่วไป

1.1 ที่ตั้งและประชากร

มณฑลกุ้ยโจวตั้งอยู่ทางภาคตะวันตกเฉียงใต้ของสาธารณรัฐประชาชนจีน เป็นมณฑลเขตชั้นในที่ไม่มีทางออกทะเล ตั้งอยู่บนราบสูงหยุนกุ้ย มีอาณาเขตติดต่อกับ 3 มณฑล 1 มหานคร และ 1 เขตปกครองตนเอง คือ ทิศเหนือติดกับมณฑลเสฉวน (Sichuan) และมหานครฉงชิ่ง (Chongqing) ทิศใต้ติดกับเขตปกครองตนเองกวางสี (Guangxi) ทิศตะวันออกติดกับมณฑลหูหนาน (Hunan) และทิศตะวันตกติดกับมณฑลยูนนาน (Yunnan) ทั้งนี้มณฑลกุ้ยโจวมีพื้นที่ทั้งสิ้น 176,167 ตารางกิโลเมตร มีสัดส่วนร้อยละ 1.8 ของทั้งประเทศ โดยร้อยละ 92.5 ของมณฑลมีลักษณะเป็นภูเขาสูง มีความสูงเฉลี่ยเหนือระดับน้ำทะเลประมาณ 1,000 เมตร จึงได้ชื่อว่าเป็นอาณาจักรแห่งขุนเขา¹

รูปที่ 1.1 แผนที่มณฑลกุ้ยโจว



ที่มา : <http://www.chinahighlights.com>

ในปี 2557 มณฑลกุ้ยโจวมีประชากรทั้งสิ้น 35.08 ล้านคน เป็นสัดส่วนประชากรชายและหญิงที่ร้อยละ 51.82 และ 48.18 ตามลำดับ ประกอบด้วยชนชาติต่างๆจำนวน 49 ชนชาติ (ในจำนวนนี้มี 17 ชนชาติที่ตั้งรกรากอยู่ที่บริเวณนี้มานานหลายศตวรรษ) ชนกลุ่มน้อยเชื้อสายต่างๆ ได้แก่ ชาวฮั่น (Han) แม้ว (Miao) บู้ยี้ (Buyi) ตัง (Dong) ถู่เจีย (Tujia) อี้ (Yi) เป็นต้น ประชากรกว่าร้อยละ 59.98 อาศัยอยู่ในเขตชนบท ทั้งนี้มีอัตราการเกิดของประชากรทั้งหมดคิดเป็นร้อยละ 12.98 และอัตราการตายร้อยละ 7.18 ประชากรส่วนใหญ่กว่าร้อยละ 61.34 ประกอบอาชีพในอุตสาหกรรมภาคการเกษตร อัตราการว่างงานของประชากรเขตเมืองอยู่ที่ร้อยละ 3.27²

¹ ศูนย์ข้อมูลธุรกิจไทยในจีน(2559). ข้อมูลพื้นฐานมณฑลกุ้ยโจว. สืบค้นเมื่อ 7 กันยายน 2559 จาก

<http://www.thaibizchina.com/thaibizchina/th/about-china/country/guizhou/index.php>

² Statistical Bureau of Guizhou Province(2015). *Guizhou Statistical Yearbook 2015*. Beijing: China Statics Press, 2015

1.2 ทรัพยากรธรรมชาติ

มณฑลกุ้ยโจว ได้ชื่อว่า เป็นแหล่งไฟฟ้าพลังน้ำของประเทศ เนื่องจากแม่น้ำอู๋เจียง (Wujiang) ไหลผ่านทั่วทั้งมณฑลและมณฑลกุ้ยโจวยังได้รับการขนานนามว่า “ทะเลถ่านหิน” ทางภาคตะวันตกเฉียงใต้ของจีน และเมืองหลวงของถ่านหินทางตอนใต้ของแม่น้ำแยงซี เนื่องจากมีปริมาณถ่านหินจำนวนมาก

มณฑลกุ้ยโจวมีทรัพยากรธรณีมากกว่า 110 ชนิด โดยเฉพาะปรอท อลูมิเนียม พลวงทองคำ ถ่านหิน แมงกานีส และฟอสฟอรัส มูลค่าการสำรองแร่ต่างๆ ภายในมณฑลมีมูลค่ามากกว่า 3,000 พันล้านหยวน โดยมีปริมาณการสำรองฟอสฟอรัสมากเป็นอันดับ 1 ของประเทศหรือประมาณ 2.60 พันล้านตัน และมีปริมาณการสำรองอะลูมิเนียม 400 ล้านตัน มากเป็นอันดับ 2 ของประเทศ นอกจากนี้ยังเป็นแหล่งผลิตออกไซด์ของโลหะที่หายาก เช่น ซีเรียม และยังเป็นแหล่งเหมืองทองอีกด้วย

1.3 เมืองสำคัญและเขตพัฒนาทางเศรษฐกิจ³

เมืองสำคัญ

นครกุ้ยหยาง : เป็นเมืองหลวงของมณฑลกุ้ยโจว และเป็นศูนย์กลางทางด้านการเมือง เศรษฐกิจ วัฒนธรรม การศึกษา การคมนาคม และการสื่อสาร และเป็นเมืองที่มีความอุดมสมบูรณ์ทางธรรมชาติโดยในปี 2547 ได้รับการยกย่องจากกรมป่าไม้แห่งชาติให้เป็น “เมืองป่าไม้แห่งชาติ”

นครกุ้ยหยางมีการจัดตั้งเขตพัฒนาเศรษฐกิจ (Development Zone) ซึ่งมีพื้นที่กว่า 63.13 ตารางกิโลเมตร โดยพื้นที่บริเวณตะวันออกเฉียงใต้ของเขตพัฒนาฯ เป็นเขตอุตสาหกรรม พื้นที่บริเวณตอนเหนือเป็นเขตที่พักอาศัย และพื้นที่บริเวณตะวันตกเป็นเขตเกษตรกรรม ปัจจุบันบริเวณภาคตะวันตกของเขตพัฒนาฯ กำลังดำเนินการก่อสร้างเพิ่มเติมให้เป็นเขตอุตสาหกรรม เขตวิทยาศาสตร์และเทคโนโลยีสำหรับวิสาหกิจขนาดกลางและขนาดย่อม และเขตธุรกิจบริการและอำนวยความสะดวกสำหรับภาคเกษตรกรรม ปัจจุบัน มีการให้บริการแก่นักท่องเที่ยว และนักลงทุนค่อนข้างครบถ้วน อาทิเช่น สถาบันการเงิน การประกันภัย โรงพยาบาล สถานศึกษา บริการด้านกฎหมายและบัญชี การท่องเที่ยว การค้า สถาบันเทিং และโรงแรม อีกทั้งยังมีบริการเกี่ยวกับการพาณิชย์ ศุลกากร แรงงาน ตำรวจ และศาลตุลาการ เพื่อสิทธิประโยชน์แก่นักลงทุนที่จะเข้ามาลงทุนในนครกุ้ยหยางอีกด้วย

นอกจากนี้ ปัจจุบันยังมีการให้บริการแบบ One-stop service แก่นักลงทุนที่สนใจเข้ามาลงทุนในนครกุ้ยหยาง มีการจัดตั้งศูนย์รับฟังความคิดเห็นและปัญหาต่างๆ ของนักลงทุน พร้อมกับให้บริการตอบคำถาม และให้คำปรึกษาแก่นักลงทุน

ในช่วง “แผนพัฒนาเศรษฐกิจและสังคม ฉบับที่ 12 (ปี 2554 – 2558)” นครกุ้ยหยางมีเป้าหมายการพัฒนา 2 ประการ ได้แก่ การทำให้นครกุ้ยหยางเป็นผู้นำการก่อสร้างสังคมระดับกลางของมณฑลกุ้ยโจว และการทำให้นครกุ้ยหยางมีการพัฒนาทางเศรษฐกิจและสังคมก้าวหน้าที่สุดในประวัติศาสตร์ ทั้งนี้ นครกุ้ยหยางจะอาศัยแผนพัฒนาดังกล่าว กระตุ้นให้ภาพรวมเศรษฐกิจ รายได้ทางการคลัง และรายได้ประชาชนเติบโตขึ้น และสามารถเลื่อนการจัดอันดับความเจริญเติบโตขึ้นเมื่อเปรียบเทียบกับเมืองเอกของมณฑลอื่นๆ

นอกจากนี้ นครกุ้ยหยางยังคงจะอาศัยภาคการลงทุนกระตุ้นการเติบโตทางเศรษฐกิจ ซึ่งจะพยายามทำให้ยอดมูลค่าการลงทุนสะสมสูงมากกว่า 1 ล้านล้านหยวน ขณะเดียวกัน ก็จะพยายามยกระดับคุณภาพชีวิตของประชาชน โดยจะทำให้อัตราการเติบโตของรายได้ประชาชนในเขตเมืองสูงกว่าอัตราการเติบโตค่า

³ ศูนย์ข้อมูลธุรกิจไทยในจีน(2559). เมืองสำคัญ/ เขตพัฒนามณฑลกุ้ยโจว. สืบค้นเมื่อ 7 กันยายน 2559 จาก

<http://www.thaibizchina.com/thaibizchina/th/about-china/country/guizhou/index.php>

มาตรฐานเฉลี่ยของทั่วทั้งประเทศจีน และจะทำให้อัตราการเติบโตของรายได้ประชาชนในชนบทสูงกว่าอัตรา
การเติบโตของรายได้ประชาชนในเขตเมือง

เมืองลี่ผานสุ่ย : เป็นเมืองอุตสาหกรรมของมณฑลกุ้ยโจว เนื่องจากเป็นเมืองที่มีทรัพยากรแร่ธาตุ
กว่า 30 ชนิด ดังนั้นอุตสาหกรรมที่สำคัญของเมือง คือ การทำเหมืองแร่และถ่านหิน การถลุงแร่เหล็กและ
เหล็กกล้า โดยเหมืองแร่ เหมืองถ่านหิน และโรงงานหลักของเมืองลี่ผานสุ่ยจะกระจายอยู่ตามเขต
อุตสาหกรรมย่อย 15 แห่ง ทั้งนี้เมืองลี่ผานสุ่ยดำเนินนโยบายดึงดูดการลงทุน โดยเน้นที่การสร้าง
สภาพแวดล้อมให้เหมาะสมแก่การลงทุน และสร้างแรงจูงใจให้มาลงทุน

เมืองจุนอี้ : เป็นเมืองโบราณ มีประวัติศาสตร์ความเป็นมายาวนาน มีแร่ธาตุมีค่าอยู่มากมาย เช่น
อลูมิเนียม (มีผลผลิตเป็นอันดับ 2 ของมณฑลกุ้ยโจว) ซิลิคอน เหล็กซิลเฟอร์ ฟอสฟอรัส เหล็ก และหินปูน
เมืองจุนอี้เป็นเมืองอุตสาหกรรมด้านการถลุงโลหะ เคมี อาหาร เครื่องจักรกล และเครื่องใช้ไฟฟ้า อุตสาหกรรม
สำคัญของเมือง ได้แก่ อุตสาหกรรมการผลิตเหล็กผสมทอง แก๊ส เหล็กหลอม ฟอสเฟตเหลือง อลูมิเนียมแปร
รูป พริกแปรรูป ปูนซีเมนต์ อิฐดินเหนียว ปุ๋ย เหล้ายาซีเจี้ยว (เหล้ามีชื่อเสียงประจำมณฑลกุ้ยโจว) และ
ผลิตภัณฑ์ยา ปัจจุบันอุตสาหกรรมที่เริ่มมีบทบาทของเมืองจุนอี้คือ อุตสาหกรรมเกี่ยวกับการแยกแร่โลหะ เคมี
และอุปกรณ์ก่อสร้าง

นอกจากนี้เมืองจุนอี้ยังมีชื่อเสียงระดับประเทศด้านการเป็นแหล่งผลิตผักปลอดสารพิษ แหล่งผลิต
วัตถุดิบสำหรับทำน้ำมันธัญพืช และหมูเนื้อแดง

เมืองอันซุ่น : เป็นเมืองที่มีสถานที่ท่องเที่ยวมากมาย อาทิเช่น น้ำตกฮวงกั๋วซู่ (Huangguoshu pubu)
จุดชมวิวหลงกง (Longgong) ถ้ำหินคาร์ส และแหล่งฟอสซิลสิ่งมีชีวิตในสมัยโบราณ เป็นต้น เมืองอันซุ่นมีอ่าง
เก็บน้ำมากมายซึ่งเพียงพอสำหรับการอุปโภคและบริโภคของประชาชนผู้อยู่อาศัยและการดำเนินอุตสาหกรรม
นอกจากนี้ ยังมีศูนย์แสดงสินค้านานาชาติ สนามกีฬานานาชาติ และโรงแรมห้าดาว เมืองอันซุ่นมีการผลิต
อุปกรณ์ทางการทหาร เป็นแหล่งผลิตเครื่องบินทางทหาร และยังมีการผลิตสินค้าประเภทเครื่องมือ
เครื่องจักร ผลิตภัณฑ์ยา อาหาร และสินค้าศิลปะพื้นเมืองอื่นๆ อีกด้วย

เขตพัฒนาทางเศรษฐกิจ

เขตปี้เจี้ย : ตั้งอยู่ทางภาคตะวันตกเฉียงเหนือของมณฑลกุ้ยโจว เป็นเขตเชื่อมต่อระหว่างมณฑล
เสฉวน มณฑลยูนนาน และมณฑลกุ้ยโจว ทั้งนี้เขตปี้เจี้ยถือเป็นแหล่งที่มีแร่ธาตุต่างๆ กว่า 20 ชนิด เช่น
ซิลเฟอร์ เหล็ก ถ่านหิน สังกะสี ทองแดง ดินเหนียว และหินอ่อน เป็นต้น ผลิตภัณฑ์ทางการเกษตรที่สำคัญ
ได้แก่ ข้าวโพด มันฝรั่ง ข้าวสาลี ไบยาสูบอบ ถั่วลิสง ไบซา กระเทียม เผือก และสมุนไพรต่างๆ ที่นำมาผลิตยา
แผนจีนกว่า 73 ชนิด

ปัจจุบัน การคมนาคมในเขตปี้เจี้ยค่อนข้างสะดวก การสื่อสารและโทรคมนาคม การศึกษา และ
สาธารณสุขมีการพัฒนาอย่างรวดเร็ว สำหรับด้านอุตสาหกรรมก็มีการพัฒนาอย่างเห็นได้ชัด เช่น อุตสาหกรรม
สิ่งทอ ฟอกหนัง อาหาร บุหรี่ แก๊ส วัสดุก่อสร้าง เครื่องมือเครื่องจักร และผลิตภัณฑ์ยา เป็นต้น ปัจจุบันรัฐบาล
เขตปี้เจี้ยมีนโยบายเน้นการพัฒนาด้านการเกษตร การอนุรักษ์สิ่งแวดล้อม การควบคุมจำนวนประชากร และ
การดึงดูดนักลงทุนทั้งในและนอกประเทศ

เขตถงเหริน : เป็นเขตที่มีแหล่งผลิตกระแสไฟฟ้าค่อนข้างอุดมสมบูรณ์ ทั้งยังมีการจ่ายไฟฟ้าให้แก่
มณฑลหูหนาน และมณฑลฉงชิ่งอีกด้วย (ตามนโยบายของโครงการการผลิตกระแสไฟฟ้าจากภาคตะวันตก
ส่งไปยังภาคตะวันออกของประเทศ) อย่างไรก็ตามด้านตะวันออกของเขตถงเหรินได้รับการจัดส่งแก๊สจากเมือง
ลี่ผานสุ่ย ส่วนทางด้านตะวันตกของเขตมีการผลิตเพื่อใช้เอง เขตถงเหรินมีการพัฒนาการคมนาคมทั้งทาง
รถไฟ ทางหลวง ทางน้ำ และทางอากาศ โดยมีสถานีรถไฟ 2 แห่ง มีทางรถไฟหลักเชื่อมต่อระหว่างมณฑลกุ้ย

โจวและมณฑลหูหนาน และมีสนามบินต้าซิง (Daxing Feijichang) นอกจากนี้ยังมีบริการทางด้านไปรษณีย์ การสื่อสารและโทรคมนาคม ธนาคาร การศึกษา และสาธารณสุข

เขตปกครองตนเองชนชาติปู้อี้ และแม้วเฉียนซีหนาน : ถือเป็นศูนย์กลางและเขตเมืองท่าที่สำคัญในการติดต่อกับมณฑลและเมืองต่างๆ ในภาคตะวันตกเฉียงใต้ของประเทศจีน เช่น มณฑลยูนนาน เมืองก๊วยหลิน และมณฑลกว่างตุง เป็นต้น มีความพร้อมทั้งด้านการขนส่งทางรถไฟ ทางหลวง ทางอากาศ และทางน้ำ ปัจจุบันมีสถานีไฟฟ้าหลายแห่ง และมีสถานีไฟฟ้าพลังงานน้ำขนาดกลางและเล็กมากมาย จึงมีความสำคัญทั้งการเป็นเมืองศูนย์กลางการคมนาคม แหล่งผลิตไฟฟ้า และเป็นตลาดการค้าที่สำคัญ

เขตปกครองตนเองชนชาติปู้อี้ และแม้วเฉียนหนาน : ตั้งอยู่ภาคใต้ตอนกลางของมณฑลก๊วยโจว มีพื้นที่ 26,179 ตารางกิโลเมตร มีประชากรร้อยละ 54 เป็นชนกลุ่มน้อย 37 เผ่า อาทิ ปู้อี้ (Buyi) แม้ว (Miao) จ้วง (Zhuang) สู่ย (Shui) และเหมานาน (Maonan) เป็นต้น มีสภาพอากาศแบบร้อนชื้น ส่งผลให้พื้นที่แถบนี้มีความหลากหลายทางด้านพันธุ์พืชและพันธุ์สัตว์ เขตปกครองตนเองชนชาติปู้อี้และแม้วเฉียนหนาน ถือเป็นเมืองท่าสำคัญทางตอนใต้ของมณฑลก๊วยโจว ปัจจุบัน เป็นที่ตั้งของเขตอุตสาหกรรมหลายแห่ง เช่น สวนอุตสาหกรรมลี่ปาง สวนอุตสาหกรรมซางหมิง สวนอุตสาหกรรมตู้ซ่านมาเหวย สวนอุตสาหกรรมฉางเฉียน เป็นต้น โดยเขตอุตสาหกรรมเหล่านี้เน้นพัฒนาทางด้านอุตสาหกรรมการแปรรูปโลหะ และการขนส่งโลจิสติกส์

เขตปกครองตนเองชนชาติแม้ว และเฉียนตงหนาน : เป็นเมืองท่าสำคัญด้านตะวันออกของมณฑลก๊วยโจว มีเส้นทางหลักทั้งทางรถไฟและทางบกเชื่อมต่อไปยังมณฑลอื่นๆ ทางตะวันตกเฉียงใต้ของประเทศจีน มีการพัฒนาด้านการติดต่อสื่อสารและโทรคมนาคมอย่างรวดเร็ว ปัจจุบัน มีการใช้เทคโนโลยีสายไฟเบอร์ออฟติก คลื่นแม่เหล็กแบบซอร์ดเวฟและไมโครเวฟ มีการเข้าถึงของบริการโทรศัพท์ทั้งในและต่างประเทศ และบริการไปรษณีย์ในทุกอำเภอ นอกจากนี้ ด้านการผลิตไฟฟ้านั้นเมืองนี้มีโรงไฟฟ้ากว่า 89 โรง ประกอบด้วยโรงไฟฟ้าขนาดใหญ่ 3 โรง และขนาดกลาง 23 โรง สามารถผลิตไฟฟ้าได้ 1.70 ล้านกิโลวัตต์

เขตพัฒนาเศรษฐกิจและเทคโนโลยีก๊วยหยาง (Guiyang Economic & Technological Development Zone) : ตั้งอยู่ที่ทิศใต้ของเมืองก๊วยหยาง โดยทิศตะวันออกของเขตพัฒนาเศรษฐกิจและเทคโนโลยีก๊วยหยาง อยู่ห่างจากสนามบินนานาชาติ (สนามบินก๊วยหยาง) 10 กิโลเมตร และทางทิศเหนือห่างจากสถานีรถไฟ 3 กิโลเมตร เป็นเขตพัฒนาเศรษฐกิจและเทคโนโลยีระดับประเทศที่มีการพัฒนาอย่างรวดเร็ว และมีศักยภาพอย่างมาก มีข้อได้เปรียบทางด้านภูมิศาสตร์ และมีโครงสร้างพื้นฐานเพื่ออำนวยความสะดวกอย่างครบครัน และมีการให้สิทธิประโยชน์แก่นักลงทุนเพื่อดึงดูดการลงทุนจากทั้งในประเทศและต่างประเทศ

เขตพัฒนาเศรษฐกิจและเทคโนโลยีแห่งนี้เน้นการพัฒนาอุตสาหกรรมหลักด้านต่างๆ เช่น อุตสาหกรรมการผลิตอุปกรณ์เครื่องจักร วิศวกรรมชิ้นส่วนยานยนต์ และสารสนเทศอิเล็กทรอนิกส์ เป็นต้น นอกจากนี้ ยังให้ความสำคัญกับอุตสาหกรรมเทคโนโลยีขั้นสูงวัสดุใหม่ และวิศวกรรมชีวภาพการผลิตอาหารอีกด้วย

เขตพัฒนาอุตสาหกรรมเทคโนโลยีใหม่ขั้นสูงแห่งชาติก๊วยหยาง (Guiyang Hi-Tech Industrial Development Area)⁴ : ได้รับอนุมัติให้ก่อตั้งเมื่อปี 2535 มีพื้นที่ทั้งสิ้น 31.02 ตารางกิโลเมตร ถือเป็นเขตพัฒนาอุตสาหกรรมเทคโนโลยีใหม่ขั้นสูงระดับประเทศแห่งเดียวของมณฑลก๊วยโจว มุ่งเน้นการพัฒนาอุตสาหกรรมการผลิตสมัยใหม่และอุตสาหกรรมบริการสมัยใหม่ ส่งเสริมการพัฒนาโครงสร้างพื้นฐานของ

⁴ เขตพัฒนาอุตสาหกรรมเทคโนโลยีใหม่ขั้นสูงแห่งชาติก๊วยหยาง. เกี่ยวกับเขตพัฒนาอุตสาหกรรมเทคโนโลยีใหม่ขั้นสูงแห่งชาติก๊วยหยาง. สืบค้นเมื่อ 7 กันยายน 2559 จาก <http://www.gyhtz.gov.cn/CMS/List?clidindex=tech-zone-profile>

ระบบ Big Data ปัจจุบัน ภายในเขตพัฒนาอุตสาหกรรมแห่งนี้มีองค์กรด้านการวิจัยและพัฒนา 133 องค์กร หน่วยงานบริการด้านวิทยาศาสตร์และนวัตกรรม 185 หน่วยงาน มีบุคลากรด้านต่างๆกว่า 55,000 คน และมี วิสาหกิจจำนวน 10,131 ราย

2. ข้อมูลทางเศรษฐกิจ

2.1 ดัชนีทางเศรษฐกิจมหภาคที่สำคัญ

ในปี พ.ศ. 2558 มณฑลกุ้ยโจวมีมูลค่าผลิตภัณฑ์มวลรวมในประเทศเท่ากับ 1.05 ล้านล้านหยวน เป็นอันดับที่ 25 ของจีน และมีรายได้ต่อหัวของประชากรอยู่ที่ 29,847 หยวน เป็นลำดับที่ 29 ของจีน⁵

ในปี พ.ศ. 2559 มณฑลกุ้ยโจวมีมูลค่าผลิตภัณฑ์มวลรวมในประเทศเท่ากับ 1.17 ล้านล้านหยวน เป็นอันดับที่ 25 ของจีน และมีรายได้ต่อหัวของประชากรอยู่ที่ 33,127 หยวน เป็นลำดับที่ 25 ของจีน⁶

ตารางที่ 1.1 ดัชนีทางเศรษฐกิจมหภาคที่สำคัญของมณฑลกุ้ยโจว

ดัชนีทางเศรษฐกิจ	2553	2554	2555	2556	2557	การเปลี่ยนแปลงเทียบกับปี 2556 (%)
	มูลค่า	มูลค่า	มูลค่า	มูลค่า	มูลค่า	
ผลิตภัณฑ์มวลรวมภายในมณฑล (พันล้านหยวน)	460.20	570.20	685.22	808.69	926.64	14.59
Per Capita GRP (หยวน)	13,119.00	16,413.00	19,710.00	23,151.00	26,437.00	14.19
มูลค่าผลิตภัณฑ์มวลรวม						
- อุตสาหกรรมภาคการเกษตร (พันล้านหยวน)	62.50	72.60	89.19	99.85	128.05	28.24
- อุตสาหกรรมภาคการผลิต (พันล้านหยวน)	180.00	219.40	267.75	327.62	385.74	17.74
- อุตสาหกรรมการผลิต	151.70	182.90	221.71	268.65	314.09	16.91
- อุตสาหกรรมก่อสร้าง	28.30	36.50	46.05	59.07	71.77	21.50
- อุตสาหกรรมภาคบริการ (พันล้านหยวน)	217.70	278.10	328.28	381.22	412.85	8.30
การลงทุนในสินทรัพย์ถาวร (พันล้านหยวน)	318.60	423.44	571.78	737.36	902.58	22.41
การค้าปลีก (พันล้านหยวน)	148.30	175.20	207.58	260.12	293.69	12.91
เงินเฟ้อ (ดัชนีราคาผู้บริโภค, %)	2.90	5.10	2.70	2.50	2.40	-4.00
มูลค่าการส่งออก (พันล้านเหรียญสหรัฐฯ)	1.92	2.98	4.95	6.89	9.40	36.43
มูลค่าการนำเข้า (พันล้านเหรียญสหรัฐฯ)	1.23	1.90	1.68	1.40	1.37	-2.14
การลงทุนจากต่างประเทศ						
- มูลค่าของสัญญา (พันล้านเหรียญสหรัฐฯ)	0.45	1.71	0.57	1.18	3.39	187.29
- มูลค่าการลงทุนจริง (พันล้านเหรียญสหรัฐฯ)	0.30	0.72	1.10	1.57	2.13	35.67

ที่มา : Guizhou Statistical Yearbook 2015

⁵ http://www.gov.cn/xinwen/2016-01/20/content_5034659.htm

<http://xxw3441.blog.163.com/blog/static/7538362420163481733782/>

⁶ <http://baike.baidu.com/item/%E8%B4%B5%E5%B7%9E/37015>

<http://lt.cjdbj.net/thread-2358200-1-1.html>

ในปี 2557 มณฑลกุ้ยโจวมีมูลค่าผลิตภัณฑ์มวลรวมมาจากภาคการเกษตรร้อยละ 13.8 ภาคอุตสาหกรรมร้อยละ 41.6 และอุตสาหกรรมด้านการบริการร้อยละ 44.6 ดังตารางที่ 1.2

ตารางที่ 1.2 มูลค่าผลิตภัณฑ์รวมของมณฑลกุ้ยโจวปี 2557

รายการ	มูลค่า (พันล้านหยวน)	สัดส่วน ต่อมูลค่ารวม (%)
มูลค่าผลิตภัณฑ์มวลรวมของมณฑล	926.64	100
ภาคการเกษตร	128.05	13.8
ภาคอุตสาหกรรม	385.74	41.6
- อุตสาหกรรมการผลิต	314.09	33.9
- อุตสาหกรรมการก่อสร้าง	71.77	7.7
ภาคบริการ	412.85	44.6
- ธุรกิจคมนาคมขนส่ง จัดเก็บสินค้า และไปรษณีย์	82.87	9.0
- ธุรกิจค้าส่งและค้าปลีก	62.42	6.7
- ธุรกิจด้านที่พักอาศัยและจัดเลี้ยง	32.27	3.5
- ธุรกิจการเงิน	49.17	5.3
- ธุรกิจอสังหาริมทรัพย์	22.05	2.4
- อื่นๆ	160.40	17.3

ที่มา : Guizhou Statistical Yearbook 2015

มูลค่าหลักของภาคอุตสาหกรรมคือ อุตสาหกรรมการผลิตซึ่งมีสัดส่วนร้อยละ 74.89 ของมูลค่าในภาคอุตสาหกรรมทั้งหมด ส่วนอุตสาหกรรมก่อสร้างมีมูลค่าร้อยละ 21.11 ของมูลค่าในภาคอุตสาหกรรมสำหรับภาคบริการมูลค่าหลักมาจาก ธุรกิจคมนาคมขนส่ง จัดเก็บสินค้าและไปรษณีย์ ธุรกิจค้าส่งและค้าปลีก และธุรกิจการเงิน ตามลำดับ

ทั้งนี้มณฑลกุ้ยโจวได้รับการอนุมัติให้เป็น “Guizhou inland open economy demonstration zone”⁷ แห่งที่ 2 ของจีน เมื่อวันที่ 15 สิงหาคม 2559 ต่อจากเขตฯ หิงเซี่ย ซึ่งได้รับอนุมัติไปเมื่อปี 2555

โครงการดังกล่าวมีวัตถุประสงค์เพื่อเร่งพัฒนาและกระตุ้นการขับเคลื่อนการเติบโตทางเศรษฐกิจยกระดับการค้าการลงทุน และการปรับปรุงอุตสาหกรรมของมณฑลกุ้ยโจว โดยได้ถูกจัดไว้ในแผนพัฒนาเศรษฐกิจและสังคมฉบับที่ 13 (2559-2563) ของมณฑลกุ้ยโจวด้วย

⁷ ศูนย์ข้อมูลธุรกิจไทยในจีน(2559). กุ้ยโจวได้รับอนุมัติเป็น “Guizhou inland open economy demonstration zone” แห่งที่ 2 ของจีน. สืบค้นเมื่อ 7 กันยายน 2559 จาก http://www.thaibizchina.com/thaibizchina/th/china-economic-business/result.php?SECTION_ID=469&ID=16924

Guizhou inland open economy demonstration zone มีหน้าที่หลัก 4 ประการ คือ สร้างเขตทดลองการค้าการลงทุนที่อำนวยความสะดวก สร้างเขตทดลองพัฒนาอุตสาหกรรมที่ทันสมัย สร้างเขตทดลองแก้ไขปัญหาความยากจน และการสร้างสภาพแวดล้อมทางธุรกิจที่ดี ซึ่งภายในปี 2563 เขตดังกล่าวจะกลายเป็นศูนย์กลางของอุตสาหกรรมทันสมัย 4 ด้าน ได้แก่ ด้าน Big Data ด้านเวชภัณฑ์ ด้านการท่องเที่ยว และด้านนิเวศวิทยา

นอกจากนี้ คณะรัฐมนตรียังได้ประกาศให้มณฑลกุ้ยโจวเป็น “National eco-experimental zone” พร้อมกับมณฑลฝูเจี้ยนและมณฑลเจียงซี โดยมีวัตถุประสงค์เพื่อทดลองการปฏิรูประบบนิเวศวิทยาในระดับประเทศของจีนให้เกิดผลภายในปี 2563 อีกด้วย

2.2 ภาคการเกษตร

ปี 2557 มณฑลกุ้ยโจวมีพื้นที่สำหรับการเกษตรทั้งสิ้น 55,160 ตารางกิโลเมตร พื้นที่ในการเพาะปลูกส่วนใหญ่ของมณฑลกุ้ยโจวกว่าร้อยละ 60.85 เป็นการปลูกธัญพืชต่างๆ ได้แก่ ข้าวสาลี ข้าวเจ้า ข้าวโพด และเมล็ดถั่ว 31,380 ตารางกิโลเมตร นอกจากนี้เป็นพื้นที่เพาะปลูกผักผลไม้อีกราว 9,200 ตารางกิโลเมตร ทั้งนี้มีมูลค่าผลผลิตทางการเกษตรทั้งสิ้น 211.85 พันล้านบาท เพิ่มขึ้นร้อยละ 27.39 จากปี 2556 โดยมูลค่าจากการเพาะปลูกมากที่สุด 132.19 พันล้านบาท ตามมาด้วยการเลี้ยงสัตว์ และการให้บริการทางการเกษตรตามลำดับ ทั้งนี้ผลผลิตทางการเกษตรที่สำคัญของมณฑลกุ้ยโจว ได้แก่ จำพวกธัญพืช เช่น ซีเรียล ข้าว ข้าวโพด และผลไม้ เช่น ส้ม และลูกแพร์ ดังตารางที่ 1.3 และตารางที่ 1.4

ตารางที่ 1.3 ผลผลิตสินค้าเกษตรที่สำคัญของมณฑลกุ้ยโจวปี 2557

รายการ	มูลค่าปี 2553 (พันล้านบาท)	มูลค่าปี 2554 (พันล้านบาท)	มูลค่าปี 2555 (พันล้านบาท)	มูลค่าปี 2556 (พันล้านบาท)	มูลค่าปี 2557 (พันล้านบาท)	สัดส่วนการเปลี่ยนแปลง (%)
มูลค่าผลผลิตทางการเกษตร	99.78	116.55	143.67	166.30	211.85	27.39
การเพาะปลูก	58.73	65.53	86.49	99.71	132.19	32.57
การป่าไม้	4.10	4.67	5.42	6.99	9.96	42.49
การเลี้ยงสัตว์	30.42	38.20	42.20	48.27	56.93	17.94
การประมง	1.38	2.00	2.82	3.83	4.70	22.72
การให้บริการ	5.15	6.17	6.78	7.50	8.07	7.60

ที่มา : Guizhou Statistical Yearbook 201

ตารางที่ 1.4 ผลผลิตสินค้าเกษตรที่สำคัญของมณฑลกุ้ยโจวปี 2557

รายการ	ปริมาณปี 2553	ปริมาณปี 2554	ปริมาณปี 2555	ปริมาณปี 2556	ปริมาณปี 2557	สัดส่วนการเปลี่ยนแปลง (%)
	(หมื่นตัน)	(หมื่นตัน)	(หมื่นตัน)	(หมื่นตัน)	(หมื่นตัน)	
เมล็ดพืช	1,112.30	876.90	1,079.50	1,029.99	1,138.50	10.54

รายการ	ปริมาณปี	ปริมาณปี	ปริมาณปี	ปริมาณปี	ปริมาณปี	สัดส่วนการเปลี่ยนแปลง (%)
	2553	2554	2555	2556	2557	
	(หมื่นตัน)	(หมื่นตัน)	(หมื่นตัน)	(หมื่นตัน)	(หมื่นตัน)	
ข้าว	445.65	303.93	402.43	361.3	403.24	11.6
ข้าวสาลี	24.83	50.38	52.39	51.51	61.5	19.39
ข้าวโพด	415.43	243.71	342.25	298.03	313.81	5.29
พืชจำพวกมัน (Tubers)	174.13	239.31	235.83	263.36	289.91	10.08
เมล็ดฝักน้ำมัน	60.34	78.85	87.38	91.53	98.05	7.12
ถั่วลิสง	7.68	6.07	7.86	8.25	9.71	17.7
เมล็ดถั่ว	51.62	71.81	78.18	81.78	86.69	6
อ้อย	52.24	43.6	127.96	159.29	168.27	5.64
ใบยาสูบบ่ม (Flue-cured Tobacco)	37.02	32.5	37.31	41.79	35.34	-15.43
ชา	5.23	5.84	7.44	8.94	10.71	19.8
ผลไม้	123.47	128.03	147.72	167.75	196.38	17.07
แอปเปิ้ล	1.55	2.17	2.49	3.25	4.39	35.08
พืชตระกูลส้ม (Citrus)	20.37	20.81	22.74	25.48	28.91	13.46
ลูกแพร์	18.21	19.54	21.72	24.09	27.31	13.37
กล้วย	0.61	0.59	0.61	0.56	0.58	3.57

ที่มา : Guizhou Statistical Yearbook 2015

ทั้งนี้มณฑลกุ้ยโจวได้ออกมาตรการ 8 ประการ สำหรับส่งเสริมพัฒนาเศรษฐกิจด้านการเกษตรและชนบทของมณฑลกุ้ยโจว ได้แก่ ดำเนินนโยบายช่วยเหลือเกษตรกร ป้องกันภัยแล้งและป้องกันภัยน้ำ พร้อมทั้งดำเนินโครงการการเพิ่มผลผลิตธัญญาหาร โครงการผักสด โครงการใบชา โครงการมันฝรั่ง และโครงการผลไม้ที่มีคุณภาพดี เป็นต้น โดยมีวัตถุประสงค์ที่จะลดการสูญเสียต่าง ๆ สนับสนุนพัฒนาการปศุสัตว์และการเลี้ยงสัตว์ เร่งพัฒนาอุตสาหกรรมการแปรรูปสินค้าเกษตรและอุตสาหกรรมภาคบริการที่เกี่ยวข้อง พัฒนาระบบสาธารณสุขปศุสัตว์ขั้นพื้นฐานด้านการเกษตรและชนบท เร่งป้องกันโรคระบาดและอนุรักษ์ระบบนิเวศ เร่งพัฒนาการผลิตด้านเกษตรและความปลอดภัยของคุณภาพสินค้าเกษตร และส่งเสริมความร่วมมือและการแลกเปลี่ยนด้านการเกษตรระหว่างประเทศ

รัฐบาลมณฑลกุ้ยโจวเปิดเผยเกี่ยวกับ “แผนคุ้มครองและพัฒนาสมุนไพรจีนมณฑลกุ้ยโจว 2559 – 2563” ว่าภายใต้แผนพัฒนาเศรษฐกิจและสังคมแห่งชาติฉบับที่ 13 (2559-2563) กุ้ยโจวจะพัฒนาสมุนไพรจีนของมณฑลให้มีพื้นที่กว่า 2.9 ล้านไร่ รวมมูลค่ากว่า 25,000 ล้านหยวน

มณฑลกุ้ยโจวเป็น 1 ใน 4 แหล่งผลิตสมุนไพรจีนที่ใหญ่ที่สุดของจีน ปัจจุบัน มีพื้นที่เพาะปลูก 1.9 ล้านไร่ มากเป็นอันดับ 3 ของจีน และมีความโดดเด่นด้านอุตสาหกรรมยาสมุนไพรจีนของชนกลุ่มน้อย โดยเฉพาะชนเผ่าแม้ว อีกทั้งยังมีความหลากหลายของชนิดสมุนไพรจีนเป็นอันดับ 2 รองจากมณฑลยูนนาน โดยมีสมุนไพรจีนมากกว่า 4,800 ชนิด นอกจากนี้ รัฐบาลกุ้ยโจวยังใช้สมุนไพรจีนเป็น 1 ใน 5 ผลิตภัณฑ์

โดดเด่นของมณฑล (ได้แก่ ยาสูบ เหล้าขาว ชา สมุนไพรจีน และการท่องเที่ยว) เพื่อใช้ในการพัฒนาสังคม สำหรับการแก้ไขปัญหาความยากจนของมณฑลก็อยู่อีกด้วย⁸

2.3 ภาคอุตสาหกรรม

ในปี 2557 มณฑลก็่วโจวมีมูลค่าผลผลิตด้านอุตสาหกรรม (Gross Industrial Output Value) ทั้งสิ้น 950.73 พันล้านหยวน โดยมีมูลค่าเพิ่มของผลผลิตอุตสาหกรรม (Value-added of Industry) อยู่ที่ 314.09 พันล้านหยวน ซึ่งมีค่าสัดส่วนของประเภทอุตสาหกรรมต่อผลิตภัณฑ์มวลรวมดังตารางที่ 1.5

ตารางที่ 1.5 สัดส่วนของประเภทอุตสาหกรรมของมณฑลก็่วโจวต่อ GRP (%)

ประเภท	2552	2553	2554	2555	2556	2557
อุตสาหกรรมภาคการเกษตร	14.1	13.6	12.7	13.0	12.3	13.8
อุตสาหกรรมภาคการผลิต	37.7	39.1	38.5	39.1	40.5	41.6
- อุตสาหกรรมการผลิต	32.0	33.0	32.1	32.4	33.2	33.9
- อุตสาหกรรมการก่อสร้าง	5.7	6.1	6.4	6.7	7.3	7.7
อุตสาหกรรมภาคบริการ	48.2	47.3	48.8	47.9	47.2	44.6

ที่มา : Guizhou Statistical Yearbook 2015

มณฑลก็่วโจวเป็นฐานการผลิตไฟฟ้าที่สำคัญทางภาคตะวันตกถึงภาคตะวันออกของประเทศจีนส่งผลให้รัฐบาลกลางมีการลงทุนด้านการอุตสาหกรรมผลิตไฟฟ้า และอุตสาหกรรมการทำเหมืองถ่านหินเป็นจำนวนมาก เพื่อเป็นฐานการผลิตไฟฟ้าหลักทางภาคใต้ของประเทศจีน และยังมีความเข้มแข็งทางด้านอุตสาหกรรมยาสูบและอุตสาหกรรมการผลิตเบียร์ โดยที่มีมูลค่าการผลิตคิดเป็นร้อยละ 11.5 และ 6.7 ของมูลค่าเพิ่มทางภาคอุตสาหกรรมของมณฑล โดยมีแบรนด์สินค้าที่สำคัญทั้งในและต่างประเทศ คือ Maotai wine นอกจากนี้ ก็่วโจวยังคงเป็นฐานการผลิตที่สำคัญทางด้านอุตสาหกรรมเคมีและอุปกรณ์สำหรับการก่อสร้าง โดยมีโรงงานที่สำคัญ คือ Huangguoshu Group Co, Guizhou 3537 Shoes-Making Factory, Guizhou Shenqi Group, และ Guizhou Yibai Pharmaceutical Corporate Co., Ltd. เป็นต้น

ทั้งนี้ ในช่วง “แผนพัฒนาเศรษฐกิจและสังคมแห่งชาติ ฉบับที่ 12 (ปี 2554 – 2558)” มณฑลก็่วโจวจะเน้นพัฒนา 10 อุตสาหกรรมขนาดใหญ่ในมณฑล ได้แก่ อุตสาหกรรมพลังงานไฟฟ้า อุตสาหกรรมถ่านหิน อุตสาหกรรมเคมี อุตสาหกรรมการผลิตอุปกรณ์ติดตั้ง อุตสาหกรรมโลหะนอกกลุ่มเหล็ก อุตสาหกรรมวัสดุก่อสร้าง อุตสาหกรรมใบยาสูบและสุรา อุตสาหกรรมการถลุงโลหะ อุตสาหกรรมเทคโนโลยีขั้นสูง รวมถึง อุตสาหกรรมการผลิตยาของชนกลุ่มน้อยและอาหารที่มีลักษณะพิเศษ

⁸Guizhou Government Official Website. พื้นที่ปลูกสมุนไพรจีนมากกว่า 7 ล้านมูในปี2563 . สืบค้นเมื่อ 7 กันยายน 2559 จาก http://www.gzgov.gov.cn/xwzx/201602/t20160215_373625.html

สำหรับอุตสาหกรรมการผลิตไฟฟ้า ในช่วง “แผนพัฒนาเศรษฐกิจและสังคมแห่งชาติจีน ฉบับที่ 12 (ปี 2554 – 2558)” โรงงานไฟฟ้าผานหนานซึ่งเป็นโรงงานไฟฟ้าพลังงานความร้อนที่ใหญ่ที่สุดในมณฑลกุ้ยโจว และเป็นธุรกิจชั้นนำขนาดใหญ่ของ “โครงการส่งไฟฟ้าจากภาคตะวันตกสู่ภาคตะวันออกของจีน” เตรียมขยายการก่อสร้างเครื่องผลิตกระแสไฟฟ้าจำนวน 2 เครื่อง โดยหลังจากโครงการขยายการก่อสร้างดังกล่าวเสร็จสิ้นสมบูรณ์แล้ว คาดว่าปริมาณการผลิตกระแสไฟฟ้าของโรงงานจะเพิ่มขึ้นประมาณร้อยละ 55

ตารางที่ 1.6 ผลผลิตที่สำคัญของมณฑลกุ้ยโจวในปี 2557

ผลิตภัณฑ์	หน่วย	2553	2554	2555	2556	2557	สัดส่วนการเปลี่ยนแปลง (%)
ไฟฟ้า	(ร้อยล้านkwh)	1,358.70	1,359.01	1,548.44	1,620.08	1,682.70	3.87
ซีเมนต์	(หมื่นตัน)	3,694.84	5,250.89	6,100.45	8,352.95	9,386.89	12.38
ปุ๋ยเคมี	(หมื่นตัน)	384.92	360.37	503.82	524.26	533.52	1.77
บุหรี	(หมื่นมวน)	239.2	245.2	249.35	254.29	258.36	1.60
ถ่านหิน	(หมื่นตัน)	12,656.00	14,014.80	15,030.94	N/A	N/A	N/A
ฟอสฟอรัส	(หมื่นตัน)	1,579.20	2,084.20	2,281.95	2,905.44	3,397.42	16.93
อะลูมิเนียม	(หมื่นตัน)	88.8	90.4	104.4	112.28	N/A	N/A
เหล็ก	(หมื่นตัน)	360.5	434	531.3	531.44	551.81	3.83
ยางรถยนต์	(หมื่นตัน)	558.6	536.8	622.78	602.15	546.46	-9.25
เมล็ดพืช	(หมื่นตัน)	1,112.30	876.90	1,079.50	1,029.99	1,138.50	10.54
เมล็ดฝักน้ำมัน	(หมื่นตัน)	60.3	78.9	87.38	91.53	98.05	7.12
เมล็ดถั่ว	(หมื่นตัน)	51.6	71.8	78.18	81.78	86.69	6.00
เนื้อสัตว์	(หมื่นตัน)	179.1	180	190.3	199.74	201.8	1.03
ใบยาสูบ	(หมื่นตัน)	37	32.5	37.31	41.79	35.34	-15.43

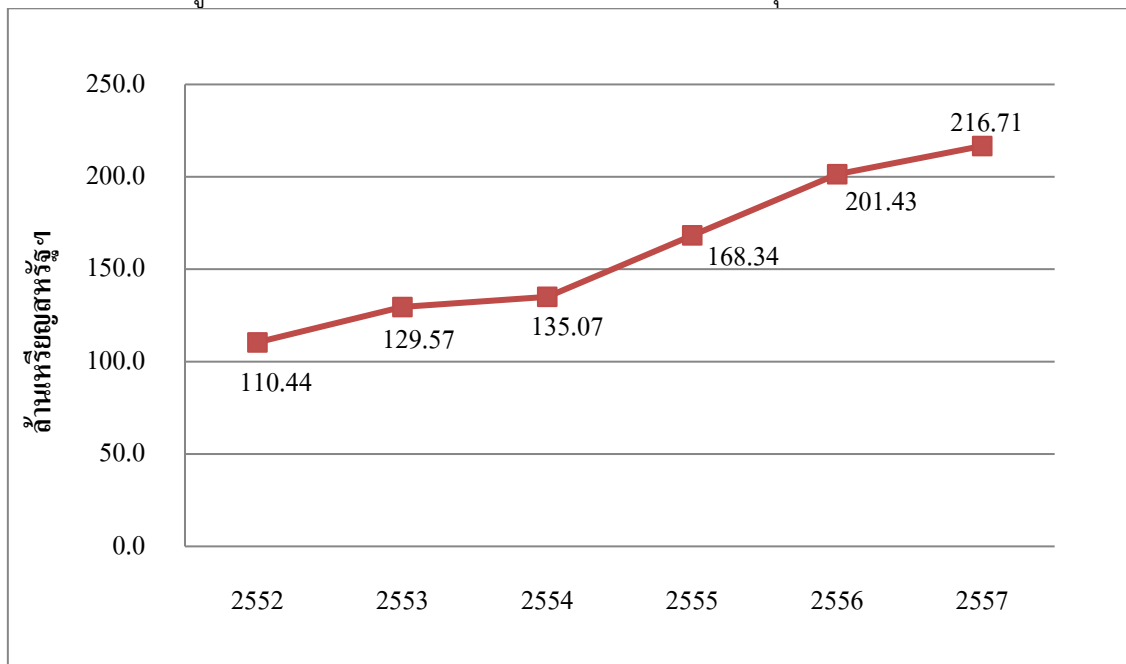
ที่มา : Guizhou Statistical Yearbook 2015

2.4 ภาคบริการ

2.4.1 ธุรกิจการท่องเที่ยว

มณฑลกุ้ยโจวมีสถานที่ท่องเที่ยวมากมายหลายแห่ง โดยมีจุดชมวิวที่สำคัญ 8 จุด และมีแหล่งท่องเที่ยวทางธรรมชาติอีก 4 แห่ง อาทิ Huangguoshu Waterfall ซึ่งเป็นหนึ่งในน้ำตกที่เป็นที่มียอดนิยมของโลก Dragon's Palace, Zhijin Cave และ Hongfeng Lake ในปี 2557 มีรายได้จากนักท่องเที่ยวต่างชาติ 216.71 ล้านเหรียญสหรัฐฯ มีจำนวนนักท่องเที่ยวจากต่างประเทศทั้งสิ้น 85.50 หมื่นคน ซึ่งมีจำนวนเพิ่มขึ้นจากปี 2556 ร้อยละ 10.04 ในจำนวนนี้เป็นนักท่องเที่ยวต่างชาติ 35.94 หมื่นคน ส่วนใหญ่เป็นนักท่องเที่ยวชาวเอเชีย ยุโรป และอเมริกาใต้ ตามลำดับ และเป็นนักท่องเที่ยวชาวฮ่องกง มาเก๊า และไต้หวัน 49.56 หมื่นคน

รูปที่ 1.2 รายได้จากนักท่องเที่ยวต่างชาติของมณฑลกุ้ยโจวในแต่ละปี



ที่มา : Guizhou Statistical Yearbook 2015

ตารางที่ 1.7 จำนวนนักท่องเที่ยวต่างชาติที่เข้ามาท่องเที่ยวในแต่ละปี

รายการ	2553	2554	2555	2556	2557	สัดส่วนการเปลี่ยนแปลง (%)
จำนวนนักท่องเที่ยว (หมื่นคน)	50.01	58.51	70.50	77.70	85.50	10.04
ชาวต่างชาติ	18.60	23.60	30.40	31.98	35.94	12.38
เอเชีย	8.50	10.50	12.30	13.18	13.89	5.39
ยุโรป	4.50	5.80	8.20	8.51	10.33	21.39
อเมริกาใต้	3.50	4.50	6.20	6.50	6.74	3.69
หมู่เกาะแปซิฟิก	1.70	2.40	3.04	3.04	3.15	3.62
แอฟริกา	0.10	0.15	0.22	0.23	0.46	100.00
อื่นๆ	0.30	0.40	0.50	0.52	1.39	167.31
ฮ่องกง มาเก๊า ไต้หวัน	31.40	34.90	40.10	45.72	49.56	8.40

ที่มา : Guizhou Statistical Yearbook 2015

2.4.2 ธุรกิจประกันภัย

ในปี 2557 ธุรกิจประกันภัยในมณฑลกุ้ยโจวมีรายได้จากเบี้ยประกัน 21,306.24 ล้านบาท โดยเป็นรายได้จากเบี้ยประกันทรัพย์สิน 11,736.03 ล้านบาท และเป็นรายได้จากเบี้ยประกันชีวิต 9,570.21 ล้านบาท สำหรับค่าสินไหมที่บริษัทประกันภัยต้องชดใช้มีมูลค่ารวม 8,966.81 ล้านบาท โดยเป็นค่าสินไหมสำหรับประกันภัยประเภททรัพย์สิน 5,883.10 ล้านบาท และเป็นค่าสินไหมสำหรับประกันภัยประเภทชีวิต 3,083.71 ล้านบาท ดังตารางที่ 1.8

ตารางที่ 1.8 รายได้จากเบี้ยประกันและค่าสินไหมที่บริษัทประกันภัยต้องชดใช้ในปี 2557

รายการ	ประกันทรัพย์สิน (ล้านบาท)	ประกันชีวิต (ล้านบาท)	รวม (ล้านบาท)
รายได้จากเบี้ยประกัน	11,736.03	9,570.21	21,306.24
ค่าสินไหมที่ชดใช้	5,883.10	3,083.71	8,966.81

ที่มา : Guizhou Statistical Yearbook 2015

2.5 การลงทุนจากต่างประเทศ

จากข้อมูลการลงทุนโดยตรงจากต่างชาติพบว่า ในปี 2557 มีโครงการลงทุนจากต่างประเทศ 172 โครงการ เพิ่มขึ้นจากปีก่อนซึ่งมี 149 โครงการ ทั้งนี้คิดเป็นมูลค่าของการทำสัญญาของมณฑลกุ้ยโจวทั้งสิ้น 3.39 พันล้านเหรียญสหรัฐฯ เพิ่มขึ้นจากปี 2556 ที่มีมูลค่า 1.18 พันล้านเหรียญสหรัฐฯ โดยมีการลงทุนจริง 2.13 พันล้านเหรียญสหรัฐฯ เพิ่มขึ้นจากเดิมร้อยละ 35.67 ดังตารางที่ 1.9

ตารางที่ 1.9 การลงทุนโดยตรงจากต่างชาติของมณฑลกุ้ยโจว

รายการ	2553	2554	2555	2556	2557	สัดส่วนการเปลี่ยนแปลง (%)
มูลค่าของสัญญา (พันล้านเหรียญสหรัฐฯ)	0.45	0.71	0.57	1.18	3.39	187.29
มูลค่าการลงทุนจริง (พันล้านเหรียญสหรัฐฯ)	0.30	0.72	1.10	1.57	2.13	35.67

ที่มา : Guizhou Statistical Yearbook 2015

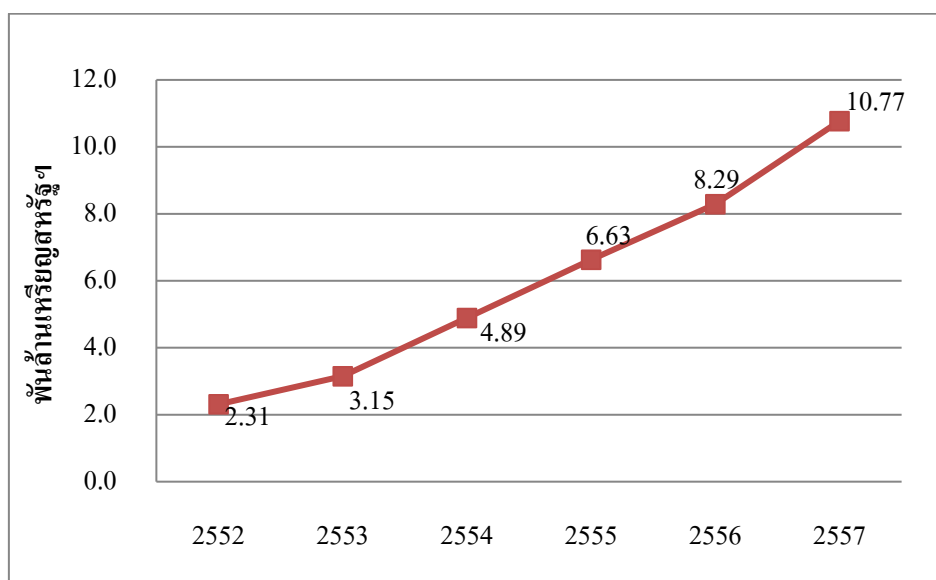
การลงทุนส่วนใหญ่จะอยู่ในด้านอุตสาหกรรมการผลิตและอสังหาริมทรัพย์ โดยรัฐบาลท้องถิ่นได้มีการสนับสนุนการลงทุนของชาวต่างชาติในภาคอุตสาหกรรมผลิตไฟฟ้า ก๊าซธรรมชาติ น้ำ การคมนาคม และการโทรคมนาคม เป็นต้น โดยนักลงทุนต่างชาติได้รับการส่งเสริมให้ลงทุนในด้านการผลิตชิ้นส่วนรถยนต์ การท่องเที่ยว อุตสาหกรรมขนาดเบา รวมถึงอุตสาหกรรมสิ่งทอ และการผลิตผลิตภัณฑ์เพื่อสุขภาพต่างๆ อีกทั้งได้พัฒนาโครงสร้างภายในและเขตอุตสาหกรรมที่ทันสมัยเพื่อรองรับการลงทุนจากต่างชาติ

ในการส่งเสริมการพัฒนาภาคกลางและภาคตะวันตกของประเทศจีนนั้น ทางรัฐบาลท้องถิ่นได้ออกมาตรการลดภาษีสำหรับนักลงทุนจากต่างประเทศ ภายใต้ขอบเขตของนโยบายที่มีอยู่คือ การยกเว้นภาษีและการลดภาษีเป็นเวลา 3 ปี ทั้งนี้ยังคงได้รับการต่ออายุของการลดหย่อนและละเว้นภาษีอีก 3 ปี ภายใต้นโยบายใหม่ ทั้งนี้การลดภาษีสามารถลดได้อีกร้อยละ 10 สำหรับการผลิตเพื่อการส่งออกที่มากกว่าร้อยละ 70 ของผลผลิตทั้งหมดของบริษัท

2.6 การค้าระหว่างประเทศ

ในปี 2557 มูลค่าการนำเข้า-ส่งออกของมณฑลกุ้ยโจวเท่ากับ 10.77 พันล้านเหรียญสหรัฐฯ เพิ่มขึ้นจากปี 2556 ร้อยละ 29.9 โดยมูลค่าการส่งออกเท่ากับ 9.40 พันล้านเหรียญสหรัฐฯ เพิ่มขึ้นร้อยละ 36.43 และมีมูลค่าการนำเข้าเท่ากับ 1.37 พันล้านเหรียญสหรัฐฯ หรือลดลงร้อยละ 2.14 จากปีก่อน

รูปที่ 1.3 มูลค่าการนำเข้าและส่งออกของมณฑลกุ้ยโจวในแต่ละปี



ที่มา : Guizhou Statistical Yearbook 2015

การค้าต่างประเทศของมณฑลกุ้ยโจวมีการเจริญเติบโตอย่างรวดเร็วในหลายปีที่ผ่านมา โดยตลาดส่งออกที่สำคัญ คือ ญี่ปุ่น สหรัฐอเมริกา เวียดนาม และออสเตรเลีย ทั้งนี้ผลิตภัณฑ์ส่งออกส่วนใหญ่ ได้แก่ เคมีภัณฑ์ เครื่องมือและอุปกรณ์บันทึกเสียง อาหารและเครื่องดื่ม ผลิตภัณฑ์จากยางและพลาสติก และน้ำแร่ ตามลำดับ

ตารางที่ 1.10 มูลค่าสินค้าส่งออกที่สำคัญของมณฑลกุ้ยโจว

รายการ	2553	2554	2555	2556	2557	สัดส่วนการเปลี่ยนแปลง (%)
มูลค่าการส่งออก (พันล้านเหรียญสหรัฐฯ)	1.92	2.98	4.95	6.89	9.40	36.43
เคมีภัณฑ์	1.00	1.72	1.30	0.81	1.35	66.67
เครื่องมือและอุปกรณ์บันทึกเสียง	0.28	0.38	0.51	0.72	1.18	63.89
อาหารและเครื่องดื่ม	0.17	0.21	0.27	0.24	0.25	4.17
ผลิตภัณฑ์จากยางและพลาสติก	0.19	0.29	0.53	0.77	0.84	9.09
น้ำแร่	0.13	0.11	0.13	0.14	0.15	7.14

ที่มา : Guizhou Statistical Yearbook 2010

ทางด้าน การนำเข้าสินค้านั้น ประเทศที่มณฑลกุ้ยโจวมีการนำเข้าสินค้าในปริมาณมากที่สุด ได้แก่ สหรัฐอเมริกา ไทย ออสเตรเลีย แคนาดาและอินเดีย โดยมีผลิตภัณฑ์นำเข้าหลัก คือ น้ำแร่ อุปกรณ์ไฟฟ้าและ อุปกรณ์บันทึกเสียง ผลิตภัณฑ์จากยางและพลาสติก และโลหะภัณฑ์ เป็นต้น

ตารางที่ 1.11 มูลค่าสินค้านำเข้าที่สำคัญของมณฑลกุ้ยโจว

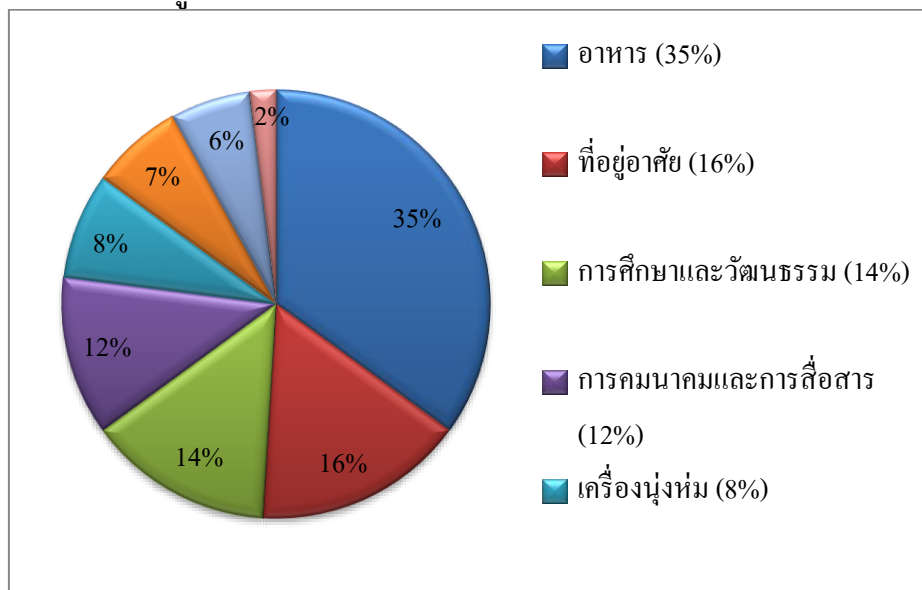
รายการ	2553	2554	2555	2556	2557	สัดส่วนการเปลี่ยนแปลง (%)
มูลค่าการนำเข้า (พันล้านเหรียญสหรัฐฯ)	1.23	1.90	1.68	1.40	1.37	-2.14
น้ำแร่	0.73	1.35	1.19	0.94	0.84	-10.64
อุปกรณ์ไฟฟ้าและอุปกรณ์บันทึกเสียง	0.11	0.11	0.15	0.17	0.24	41.18
ผลิตภัณฑ์จากยางและพลาสติก	0.25	0.29	0.23	0.18	0.16	-11.11
โลหะภัณฑ์	0.06	0.07	0.03	0.03	0.01	-66.67

ที่มา : Guizhou Statistical Yearbook 2015

2.7 ตลาดผู้บริโภค

มณฑลกุ้ยโจวมีการเติบโตของตลาดผู้บริโภคเพิ่มขึ้นร้อยละ 12.91 หรือเป็นมูลค่า 293.69 พันล้าน หยวน โดยประชากรเขตเมืองในมณฑลกุ้ยโจวมีรายได้สุทธิส่วนบุคคลเป็น 22,548.21 หยวนต่อปี เพิ่มขึ้นร้อยละ 9.10 จากปีที่ผ่านมา ในขณะที่ค่าครองชีพต่อหัวของประชากรในปี 2557 อยู่ที่ 15,254.64 หยวน เพิ่มขึ้น ร้อยละ 11.32 จากปี 2556 ซึ่งอยู่ที่ 13,702.87 หยวน โดยมีการใช้จ่ายในสินค้าประเภทอาหารมากที่สุด 5,319.6 หยวน ตามมาด้วยค่าใช้จ่ายทางด้านที่อยู่อาศัย 2,432.50 หยวน และด้านการศึกษาและวัฒนธรรม 2,071.32 หยวน ตามลำดับ

รูปที่ 1.4 โครงสร้างการใช้จ่ายของประชากรในเมือง



ที่มา : Guizhou Statistical Yearbook 2015

ทางด้านประชากรในเขตชนบทนั้น มีระดับค่าครองชีพต่อหัวของประชากรในปี 2557 อยู่ที่ 5,970.25 หยวน โดยมีการใช้จ่ายในสินค้าประเภทอาหารมากที่สุด 2,488.50 หยวน ตามมาด้วยค่าใช้จ่ายด้านที่อยู่อาศัย 1,202.08 หยวน และค่าใช้จ่ายทางการคมนาคมและการสื่อสาร 636.47 หยวน

การเติบโตขึ้นของมูลค่าการค้าปลีกเกิดขึ้นอย่างต่อเนื่องในช่วง 2-3 ปีที่ผ่านมา โดยมีนครกุ้ยหยางเป็น ศูนย์การบริโภคคิดเป็น 1 ใน 3 ของการขายทั้งหมด รองลงมาคือ นครซุนยี่ คิดเป็นร้อยละ 20 ของการขาย ทั้งหมด โดยมีห้างสรรพสินค้าที่สำคัญคือ Guizhou Department Store, Guiyang Department Store และ Wal-mart

อุตสาหกรรมที่โดดเด่นของมณฑลกุ้ยโจว มีดังนี้

มณฑลกุ้ยโจวตั้งอยู่ทางภาคตะวันตกเฉียงใต้ของจีน ภูมิอากาศเป็นแบบร้อนชื้น และมีความอุดมสมบูรณ์ในทรัพยากรทางธรณี ซึ่งอุตสาหกรรมที่มีศักยภาพของมณฑลกุ้ยโจว ได้แก่ อุตสาหกรรมยาสูบ สุรา ขาว ยา ยานยนต์ พลังงาน ยานอวกาศ อิเล็กทรอนิกส์ เทคโนโลยีชีวภาพ และการท่องเที่ยว เป็นต้น ทั้งนี้ อุตสาหกรรมที่มีศักยภาพมากที่สุดของมณฑลกุ้ยโจว ได้แก่ 2 อุตสาหกรรมดังรายละเอียดด้านล่าง ดังนี้⁹

อุตสาหกรรมยาสูบ

มณฑลกุ้ยโจวเป็นแหล่งผลิตบุหรี่ยักษ์ใหญ่ของจีน มียอดการผลิตเพื่อจำหน่ายมากกว่า 2.1 ล้านกล่องใหญ่ (250 คอตตอน/กล่อง) มีตลาดครอบคลุมเป็นอันดับ 1 ของจีน และปริมาณการผลิตใบยาสูบของมณฑลกุ้ยโจวคิดเป็นสัดส่วน 1 ใน 5 ของทั้งหมดในประเทศ และเป็นเขตพื้นที่ 1 ใน 4 ที่มีผลผลิตใบยาสูบระดับคุณภาพของจีน มีบุหรี่ยี่ห้อขึ้นชื่อด้วยกันอยู่ 6 ยี่ห้อ ได้แก่ ยี่ห้อ Huangguoshu, Guiyan, Chipai, Suoluo, Zunyi และ ChangZheng เป็นต้น¹⁰

ตามข้อมูลจากผู้รับผิดชอบของบริษัท Zunyi Tobacco Monopoly Bureau ระบุว่า เกษตรกรปลูกยาสูบของหมู่บ้าน Baisha shui ส่วนใหญ่เพาะปลูกยาสูบฟลูเคียว (flue-cured tobacco) มาแล้วไม่ต่ำกว่า 10 ปี ทั้งนี้ พื้นที่ในการเพาะปลูกมีจำนวน 30-100 หมู่ (2.4 หมู่ เท่ากับ 1 ไร่) มีรายได้ครัวเรือนมากกว่า 1 แสนหยวนต่อปี สภาพความเป็นอยู่ของเกษตรกรผู้ปลูกยาสูบจะดีได้นั้น มีความเกี่ยวข้องกับการลงทุนอย่างต่อเนื่องในอุตสาหกรรมยาสูบเป็นอย่างมาก จากข้อมูลระบุ ในปี พ.ศ. 2555 - 2557 China tobacco บริจาคเงิน 200 ล้านหยวนต่อปี (บริษัท CNTC ลงทุน 100 ล้านหยวน บริษัท Guizhou tobacco industry limited liability company กับบริษัท CNTC ร่วมลงทุน 50 ล้านหยวน) กระจายให้กับพื้นที่ที่ผลิตยาสูบในมณฑลกุ้ยโจว และทุกปีมีการคัดเลือกหมู่บ้านจำนวน 100 หมู่บ้าน ในการพัฒนาให้เป็นหมู่บ้านสาธิต โดยลงทุนเงินประมาณ 2 ล้านหยวนต่อหมู่บ้าน เพื่อพัฒนาสิ่งอำนวยความสะดวก อาทิเช่น บ้านพักที่อยู่อาศัย ลานบ้านพัก พลังงานชนบท น้ำดื่มปลอดภัยของชนบท ขยะชนบท การบำบัดน้ำเสีย วัฒนธรรมสาธารณะ โรงยิม สันทนาการ เป็นต้น¹¹

⁹ <http://gz.zwbk.org/MyLemmaShow.aspx?lid=1038>

¹⁰ <http://www.baik.com/wiki/%E8%B4%B5%E5%B7%9E%E4%B8%AD%E7%83%9F%E5%B7%A5%E4%B8%9A%E5%B7%A5%E5%8F%B8>

¹¹ <http://www.chinado.cn/?p=2898>

อุตสาหกรรมสุราขาว

มณฑลกุ้ยโจวขึ้นเป็นแหล่งกำเนิดและแหล่งผลิตสุราขาว (Jiang-flavour Chinese spirits) เป็นมณฑลที่มีการส่งออกผลิตภัณฑ์ประเภทสุรามากที่สุดในจีน จากข้อมูลสถิติพบว่า มณฑลกุ้ยโจวมีโรงงานผลิตสุรามากถึง 1,207 แห่ง คิดเป็นร้อยละ 5 ของทั้งหมดในประเทศ ยอดรายได้ของอุตสาหกรรมประเภทสุราติดอันดับ 1 ของอุตสาหกรรมขนาดใหญ่ทั้งหมดของจีน¹²

จากข้อมูลสถิติพบว่า ในปี พ.ศ. 2557 การส่งออกสุรายี่ห้อเหมาไถมีปริมาณจำหน่ายสูงถึง 2 ร้อยล้านดอลลาร์สหรัฐ ในสามไตรมาสแรกของปี พ.ศ. 2558 มณฑลกุ้ยโจวได้ส่งออกสุรายี่ห้อเหมาไถและสุราชุดทั้งหมด 958.27 ตัน เพิ่มขึ้นจากปีที่แล้วร้อยละ 27.5 โดยมีปริมาณการส่งออกสุราเหมาไถ (53 ดีกรี) จำนวน 942.9 ตัน สุราประเภทบ่ม 5.74 ตัน มีรายได้เงินตราต่างประเทศจากการส่งออกอยู่ที่ 1.7 ร้อยล้านเหรียญสหรัฐ เพิ่มขึ้นร้อยละ 23.2

ในปี พ.ศ. 2559 ตัวเลขการส่งออกของสุราเหมาไถเพิ่มมากขึ้น ยอดกำไรการส่งออกในเดือนมกราคมถึงเดือนกันยายนเพิ่มสูงขึ้นถึงร้อยละ 49.84 โดยครอบคลุมตลาดในต่างประเทศกว่า 60 ประเทศทั่วภูมิภาค เช่น ตลาดเอเชีย ยุโรป อเมริกา โอเชียเนีย และแอฟริกา เป็นต้น ทั้งนี้ มูลค่าการจำหน่ายของสุราเหมาไถเป็นอันดับ 1 เมื่อเทียบกับประเภทสุราของแต่ละประเทศทั่วโลก และจนถึงไตรมาสที่ 3 ของปีนี้ มีบริษัทผู้จัดจำหน่ายสุราเหมาไถในต่างประเทศถึง 90 บริษัท ปัจจุบันมีการส่งออกไปยังประเทศต่างๆ ถึง 63 ประเทศ มีการกระจายผลิตภัณฑ์ไปยังทวีปต่างๆ รวมถึงเมืองท่าปลอดภาษีที่สำคัญของโลก และมีการจำหน่ายผ่านเครือข่ายอินเทอร์เน็ตในตลาดต่างประเทศมากยิ่งขึ้น¹³

¹² http://www.cnwinenews.com/html/2016/baijiu_0520/97654.html

¹³ <http://www.moutaichina.com/xinwen/2017/1806.html>