

มหานครปักกิ่ง (Beijing Municipality)

1. ข้อมูลทั่วไป

1.1 ที่ตั้งและประชากร

กรุงปักกิ่งเป็นเมืองหลวงของประเทศจีน เป็นศูนย์กลางทั้งด้านการปกครอง เศรษฐกิจ การคมนาคม และวัฒนธรรมของประเทศ ทิศตะวันออกติดกับนครเทียนจิน และทิศอื่นๆ ติดกับมณฑลเหอเป่ย์ โดยมีพื้นที่ทั้งหมด 16,410.54 ตารางกิโลเมตร พื้นที่ที่เป็นที่ราบมีเนื้อที่ 6,338 ตารางกิโลเมตร คิดเป็นร้อยละ 38.6 ของพื้นที่ทั้งกรุงปักกิ่ง และพื้นที่ที่เป็นภูเขาเนื้อที่ 10,072 ตารางกิโลเมตร คิดเป็นร้อยละ 61.4 ของพื้นที่ทั้งกรุงปักกิ่ง ลักษณะภูมิประเทศของกรุงปักกิ่งทางทิศตะวันตก ทิศเหนือ และทิศตะวันออกเฉียงเหนือเป็นแนวภูเขา ทิศตะวันออกเฉียงใต้เป็นที่ราบลาดตัวลงสู่ทะเลไปให้ พื้นที่ราบในกรุงปักกิ่งมีความสูงจากระดับน้ำทะเล 20 – 60 เมตร ส่วนพื้นที่ที่เป็นภูเขามีความสูงจากระดับน้ำทะเล 1,000 – 1,500 เมตร โดยยอดเขาที่สูงที่สุดคือยอดเขาตงหลิง ซึ่งอยู่ติดกับมณฑลเหอเป่ย์ มีความสูงจากระดับน้ำทะเล 2,303 เมตร กรุงปักกิ่งมีแม่น้ำสายหลัก ได้แก่ แม่น้ำเฉาไป แม่น้ำเป่ย์หยุน ซึ่งอยู่ด้านตะวันออก และแม่น้ำหย่งต้ง แม่น้ำจวิ๋หม่า ซึ่งอยู่ทางทิศตะวันตก¹

รูปที่ 1.1 แผนที่กรุงปักกิ่ง



ที่มา http://www.urbanhabitats.org/v01n01/images/beijing_map1.gif

กรุงปักกิ่งมีประชากรเมื่อสิ้นปี 2557 ทั้งสิ้น 20.51 ล้านคน ประกอบด้วยชนชาติต่างๆ ทั้งหมด 56 ชนชาติ โดยมีชนชาติฮั่นเป็นประชากรส่วนใหญ่ นอกจากนั้นมีชนชาติฮุย แมนจู มองโกลเลีย และชนชาติอื่นๆ แบ่งเป็นประชากรชาย 11.06 ล้านคน และประชากรหญิง 10.45 ล้านคน ทั้งนี้ ประชากรกว่าร้อยละ 90.6 อาศัยอยู่ในเขตเมือง มีอัตราการเกิดร้อยละ 9.75 และมีอัตราการตายร้อยละ 4.92 โดยประชากรส่วนใหญ่กว่า

¹ ศูนย์ข้อมูลธุรกิจไทยในจีน(2559). ข้อมูลพื้นฐานกรุงปักกิ่ง. สืบค้นเมื่อ 17 ตุลาคม 2559 จาก

<http://www.thaibizchina.com/thaibizchina/th/china-info/country/beijing/index.php>

ร้อยละ 77.3 ประกอบอาชีพในอุตสาหกรรมภาคบริการ ขณะที่อัตราการว่างงานของประชากรในเขตเมืองอยู่ที่ร้อยละ 1.31²

1.2 ทรัพยากรธรรมชาติ

พื้นที่ส่วนใหญ่ของกรุงปักกิ่งเป็นภูเขา และเนื่องจากความไม่เหมาะสมของคุณภาพดินและน้ำ จึงทำให้มีการใช้ประโยชน์ของพื้นที่น้อย โดยกรุงปักกิ่งมีทรัพยากรแร่ธาตุกว่า 67 ชนิด ประกอบด้วยแร่เหล็ก หินปูน และแร่อื่นๆ โดยแร่หินปูนใช้สำหรับอุตสาหกรรมปูนซีเมนต์ ทราयीใช้สำหรับการทำอิฐและกระเบื้อง แร่ซิลิโคนสำหรับการทำปูนซีเมนต์ และหินไดออไรต์ (diomite) สำหรับการทำเฟอร์นิเจอร์

1.3 เมืองสำคัญและเขตพัฒนาทางเศรษฐกิจ³

กรุงปักกิ่งเป็นเมืองที่มีการเจริญเติบโตทางเศรษฐกิจอย่างรวดเร็ว อีกทั้งเป็นเมืองศูนย์กลางและมีความสำคัญในการพัฒนามากที่สุดในบรรดาเมืองต่างๆ ที่อยู่รายรอบทะเลไปไ่ เป็นเมืองที่มีความพร้อมทางด้านสิ่งอำนวยความสะดวกต่างๆ รวมทั้งเป็นเมืองแห่งเทคโนโลยีอันมีประสิทธิภาพ มีการพัฒนาด้านการศึกษา และแรงงานที่มีคุณภาพ มีการพัฒนาสิ่งแวดล้อมให้แก่วิสาหกิจต่างๆ ซึ่งส่งผลให้กรุงปักกิ่งมีศักยภาพทางการตลาด และเป็นเมืองที่มีการลงทุนจากประเทศต่างๆ ทั่วโลกมากมาย

ในแผนพัฒนาเศรษฐกิจและสังคมแห่งชาติฉบับที่ 12 (ปี 2554 – 2558) กรุงปักกิ่ง นครเทียนจิน และมณฑลเหอเป่ย์ เป็นเขตพัฒนาเศรษฐกิจที่รัฐบาลจีนผลักดันให้เป็นศูนย์กลางเศรษฐกิจและการเงินนานาชาติ แห่งที่ 3 รองจากเขตสามเหลี่ยมเศรษฐกิจลุ่มแม่น้ำฉางเจียง ซึ่งมีนครเซี่ยงไฮ้เป็นศูนย์กลาง และเขตสามเหลี่ยมเศรษฐกิจลุ่มแม่น้ำจูเจียง ซึ่งมีนครกวางโจวเป็นศูนย์กลาง โดยเรียกเขตพัฒนาเศรษฐกิจแห่งนี้ว่า เขตเศรษฐกิจจิงจินจี ซึ่งมีกรุงปักกิ่งเป็นศูนย์กลาง และประกอบด้วยนครเทียนจิน และมณฑลเหอเป่ย์

แผนพัฒนาเขตเศรษฐกิจ “จิงจินจี” จัดตามรูปแบบ “8+2” ซึ่งประกอบด้วย 2 เทศบาลนคร (กรุงปักกิ่งและนครเทียนจิน) กับ 8 เมืองของมณฑลเหอเป่ย์ ได้แก่ เมืองสือเจียจวง ฉินหวงเต่า ถึงซัน หลังฝาง เป่าตัง ชางโจว จางเจียโข่ว และเฉิงเต๋อ โดยอาศัยทรัพยากรและอุตสาหกรรมที่ได้เปรียบของแต่ละพื้นที่มาวางกรอบยุทธศาสตร์เพื่อพัฒนาร่วมกัน กล่าวคือ กรุงปักกิ่งเป็นศูนย์กลางทางการเมือง เศรษฐกิจ และวัฒนธรรมของจีน อุดมด้วยทรัพยากร เงินทุน เทคโนโลยี และบุคลากรที่มีศักยภาพ ขณะที่นครเทียนจินอุดมด้วยทรัพยากรทางทะเล และยังเป็นเขตเมืองท่าและฐานอุตสาหกรรมทางทะเลที่สำคัญของประเทศ สำหรับมณฑลเหอเป่ย์ มีความได้เปรียบด้านทรัพยากรที่ดินและทรัพยากรแร่ธาตุ ดังนั้น อุตสาหกรรมการผลิตจึงมีแนวโน้มจะพัฒนาไปยังมณฑลเหอเป่ย์ ขณะที่กรุงปักกิ่งและนครเทียนจินจะมุ่งเน้นทางด้านอุตสาหกรรมที่ใช้เทคโนโลยีขั้นสูง และอุตสาหกรรมบริการขั้นสูง

เมืองสำคัญ

พื้นที่เมืองใหม่ของกรุงปักกิ่งประกอบด้วย 11 เขต ซึ่งแบ่งตามการพัฒนาเศรษฐกิจแต่ละเขต ตำแหน่งที่ตั้ง การเชื่อมต่อกันของพื้นที่ และทรัพยากรที่มีอยู่ในพื้นที่นั้นๆ โดยเขตพื้นที่ที่รัฐบาลกรุงปักกิ่งได้ให้ความสนใจคือ พื้นที่ฝั่งตะวันออก ซึ่งประกอบด้วย 3 เขตเมืองใหม่ ได้แก่ เขตเมืองใหม่หรือเขตพัฒนาทางโจว เขตเมืองใหม่หรือเขตพัฒนาซุนอี้ และเขตเมืองใหม่หรือเขตพัฒนาอี้จวง โดยต้องการให้เขตพื้นที่ทั้ง 3 นี้เป็นเขตที่

² Beijing Municipal Bureau of Statistics(2015). *Beijing Statistical Yearbook 2015*. Beijing: China Statics Press, 2015

³ ศูนย์ข้อมูลธุรกิจไทยในจีน(2559). เมืองสำคัญ/ เขตพัฒนาเศรษฐกิจมหานครปักกิ่ง. สืบค้นเมื่อ 17 ตุลาคม 2559 จาก <http://www.thaibizchina.com/thaibizchina/th/china-info/country/beijing/city.php>

ช่วยรองรับความเจริญและความแออัดจากใจกลางกรุงปักกิ่ง และเป็นเขตศูนย์รวมของอุตสาหกรรมการผลิตที่สำคัญ ทั้งนี้เขตพัฒนาเมืองใหม่ทั้ง 11 เขต ได้แก่

เขตพัฒนาเมืองใหม่ทงโจว ตั้งอยู่ทางทิศตะวันออกเฉียงใต้ของกรุงปักกิ่ง มีเนื้อที่ทั้งหมด 907 ตารางกิโลเมตร ถือเป็นประตูใหญ่ด้านตะวันตกของกรุงปักกิ่ง เน้นการลงทุนในภาคบริการเป็นหลัก รวมถึงธุรกิจด้านการค้า การเงิน และการธนาคาร โดยจะพัฒนาให้เป็นศูนย์กลางภาคบริการของกรุงปักกิ่งเพื่อรองรับการขยายตัวของกรุงปักกิ่งในอนาคต

เขตพัฒนาเมืองใหม่ซุนอี้ ตั้งอยู่ทางทิศตะวันออกเฉียงเหนือของกรุงปักกิ่ง บริเวณริมแม่น้ำเฉาไป ห่างจากใจกลางเมืองกรุงปักกิ่ง 30 กิโลเมตร มีเนื้อที่ทั้งหมด 1,020 ตารางกิโลเมตร เน้นการพัฒนา 3 ด้านหลักคือ การขนส่งทางอากาศ เกษตรกรรม และอุตสาหกรรม โดยในเขตซุนอี้แบ่งออกเป็น 3 เขตย่อยได้แก่

1. เขตแม่น้ำเฉาไปและพื้นที่ด้านตะวันตก เป็นจุดศูนย์กลางและเขตอุตสาหกรรมการผลิตสมัยใหม่ ครอบคลุมพื้นที่ถึงบริเวณตำบลซุนอี้เหรินเหอ ตำบลหม่าป้อ และตำบลหนิวหลานซาน

2. เขตการขนส่งสินค้าทางอากาศเทียนจู่ ครอบคลุมบริเวณพื้นที่โลจิสติกส์และการขนส่งสินค้าทางอากาศ เขตการแปรรูปสินค้าเพื่อการส่งออกปักกิ่งเทียนหลาน และเขตไห่วซาอู่ ในเขตนี้เน้นการพัฒนาด้านอุตสาหกรรมที่มีเทคโนโลยีขั้นสูงและการขนส่งสินค้าทางอากาศ

3. เขตพื้นที่ด้านตะวันออก ซึ่งรวมถึงตำบลเป่ย์เสี่ยวหยิง และหนานฉ่าง เป็นพื้นที่เพื่อรองรับการเจริญเติบโตในการขยายพื้นที่ของการขนส่งสินค้าทางอากาศในเขตซุนอี้ต่อไปในอนาคต

เขตพัฒนาเมืองใหม่อู่จวง ตั้งอยู่ทางทิศใต้ของวงแหวนที่ 5 ของกรุงปักกิ่ง อยู่ในเขตต้าซิง ห่างจากใจกลางเมืองกรุงปักกิ่ง 16.5 กิโลเมตร ด้านตะวันออกของเขตเป็นเขตอุตสาหกรรมวิทยาศาสตร์และเทคโนโลยี ด้านตะวันตกเป็นเขตที่อยู่อาศัย และพื้นที่ตอนกลางเป็นเขตให้บริการด้านต่างๆ อาทิ ธนาคาร ที่ทำการไปรษณีย์ โรงแรม ร้านอาหาร และร้านค้าต่างๆ เป็นต้น เน้นการพัฒนาด้านอุตสาหกรรมที่มีเทคโนโลยีขั้นสูง และอุตสาหกรรมการผลิตสมัยใหม่ เช่น อุตสาหกรรมรถยนต์ อุตสาหกรรมการผลิตอุปกรณ์ติดตั้ง และอุตสาหกรรมด้านชีววิทยา เป็นต้น รวมทั้งมีบทบาทสำคัญด้านธุรกิจโลจิสติกส์

เขตเมืองใหม่หรือเขตพัฒนาต้าซิง ตั้งอยู่ตามแกนทางทิศใต้ตามแผนการพัฒนารุงปักกิ่ง ห่างจากใจกลางกรุงปักกิ่งประมาณ 10 กิโลเมตร มีเนื้อที่ 1,036 ตารางกิโลเมตร มีแม่น้ำไหลผ่าน 14 สาย เป็นเขตที่มีการคมนาคมสะดวกและมีทรัพยากรธรรมชาติสมบูรณ์ ปัจจุบัน เน้นการพัฒนาด้านการท่องเที่ยวเป็นหลักและจะขยายการพัฒนาไปสู่ด้านอุตสาหกรรมต่อไป

เขตพัฒนาเมืองใหม่ฝางซาน ตั้งอยู่ทางทิศตะวันตกเฉียงใต้ของกรุงปักกิ่ง มีเนื้อที่ 2,019 ตารางกิโลเมตร ได้รับการส่งเสริมให้พัฒนาเป็นศูนย์กลางเศรษฐกิจที่สำคัญทางด้านตะวันตกเฉียงใต้ เน้นการพัฒนาอุตสาหกรรมผลิตและอุตสาหกรรมเกษตรสมัยใหม่ และในอนาคตจะกลายเป็นจุดเชื่อมระหว่างเขตเมืองกับซานเมือง จึงถือเป็นเขตพัฒนาที่สำคัญเขตหนึ่ง

เขตพัฒนาเมืองใหม่ซางผิง ตั้งอยู่ด้านตะวันตกเฉียงเหนือของกรุงปักกิ่ง ถูกกำหนดให้เป็นเขตสำคัญในการพัฒนาอุตสาหกรรมเทคโนโลยีขั้นสูง และขยายไปสู่ด้านการท่องเที่ยวและการศึกษา ทั้งนี้ในการแข่งขันกีฬาโอลิมปิกปี 2551 ที่จัดขึ้น ณ กรุงนครปักกิ่ง เขตซางผิงเป็นเขตที่ใช้สำหรับการแข่งขันจักรยาน

เขตพัฒนาเมืองใหม่ฮวายโหลว ตั้งอยู่ทางทิศเหนือของกรุงปักกิ่ง เป็นเขตที่มีทรัพยากรธรรมชาติสมบูรณ์ เหมาะเป็นที่พักอาศัย เป็นเขตอนุรักษ์ทรัพยากรน้ำของกรุงปักกิ่ง เน้นการพัฒนาด้านการท่องเที่ยวและอุตสาหกรรมที่ไม่เป็นภัยต่อสิ่งแวดล้อม

เขตพัฒนาเมืองใหม่ผิงกู่ ตั้งอยู่ทางทิศตะวันออกเฉียงเหนือของกรุงปักกิ่ง เป็นเขตที่กรุงปักกิ่ง นครเทียนจิน และมณฑลเหอเป่ย์บรรจบกัน เป็นเขตเกษตรกรรม เขตปศุสัตว์ และอุตสาหกรรมอาหารที่สำคัญ มีผลผลิตหลักคือ แอปเปิ้ล กล้วยไฟ และผักสด

เขตพัฒนาเมืองใหม่มีหยุน ตั้งอยู่ทางทิศตะวันออกเฉียงเหนือของกรุงปักกิ่ง ติดแนวเทือกเขาเยียนชาน มีทรัพยากรป่าไม้และทรัพยากรน้ำที่สมบูรณ์ ภายในเขตมีเขตพัฒนาอุตสาหกรรมมีหยุน ซึ่งเป็นเขตพัฒนาอุตสาหกรรมระดับเมือง มีเนื้อที่ 12.6 ตารางกิโลเมตร เป็นเขตสำคัญในการพัฒนาด้านวิทยาศาสตร์และเทคโนโลยี

เขตพัฒนาเมืองใหม่เหยียนชิง ตั้งอยู่ทางทิศตะวันตกเฉียงเหนือของกรุงปักกิ่ง มีเนื้อที่ 2,000 ตารางกิโลเมตร โดยร้อยละ 60 ของเนื้อที่ทั้งหมดเป็นเขตป่าไม้ เขตเหยียนชิงเป็นเขตเกษตรกรรม เขตท่องเที่ยว และเป็นแหล่งแร่ที่สำคัญของกรุงปักกิ่ง อาทิ ทอง เงิน ทองแดง และเหล็ก เป็นต้น ภายในเขตมีเขตพัฒนาเทคโนโลยีและเศรษฐกิจเหยียนชิง และเขตพัฒนาเทคโนโลยีและเศรษฐกิจปาต้าหลิ่ง

เขตพัฒนาเมืองใหม่เหมินโถวโถว ตั้งอยู่ทางทิศตะวันตกของกรุงปักกิ่ง มีเนื้อที่ 1,455 ตารางกิโลเมตร ร้อยละ 96 ของเนื้อที่ทั้งหมดเป็นเขตภูเขา เน้นการพัฒนาด้านวัฒนธรรมและด้านบริการ โดยมีแหล่งท่องเที่ยวทางธรรมชาติและทางวัฒนธรรมที่หลากหลาย

เขตพัฒนาทางเศรษฐกิจ

Beijing Economic Technological Development Area: ตั้งอยู่ในเขตต้าชิง ก่อตั้งขึ้นในปี 2535 และได้รับการอนุมัติให้เป็นเขตพัฒนาเศรษฐกิจและเทคโนโลยีระดับประเทศเพียงแห่งเดียวของกรุงปักกิ่งเมื่อวันที่ 25 สิงหาคม พ.ศ.2537 มุ่งเน้นการส่งเสริมและพัฒนาอุตสาหกรรมโทรคมนาคม อุตสาหกรรมอิเล็กทรอนิกส์ อุตสาหกรรมยานยนต์ อุตสาหกรรมชีวเวชภัณฑ์ อุตสาหกรรมพลังงาน และอุตสาหกรรมการบิน ปัจจุบัน มีบริษัทชั้นนำ 500 บริษัทชั้นนำของโลกจำนวน 83 รายมาลงทุนในเขตพัฒนาเศรษฐกิจนี้ เช่น Mercedes-Benz, Corning, GE และ Bayer เป็นต้น⁴

Beijing Tianzhu Airport Economic Development Zone: ก่อตั้งขึ้นในเดือนมกราคม พ.ศ. 2537 ตั้งอยู่ในเขตชุนอี้ มีเนื้อที่ 6.6 ตารางกิโลเมตร ภายในเขตพัฒนาเศรษฐกิจแห่งนี้ประกอบด้วยอุตสาหกรรมเทคโนโลยีขั้นสูง อุตสาหกรรมการบิน อุตสาหกรรมบริการสมัยใหม่ และอุตสาหกรรมด้านนวัตกรรมและวัฒนธรรม ปัจจุบัน มีวิสาหกิจกว่า 340 รายเข้ามาลงทุนในเขตพัฒนาเศรษฐกิจแห่งนี้ ในจำนวนนี้มี 29 รายอยู่ใน 500 บริษัทชั้นนำของโลก และ 68 รายเป็นบริษัทข้ามชาติ อาทิ Airbus จากฝรั่งเศส Ericsson จากสวีเดน Schenker และ Rosenberg จากเยอรมนี รวมถึง Sony, Matsushita และ SMC จากญี่ปุ่น เป็นต้น⁵

Tongzhou Industry Development Zone: ตั้งอยู่ในเขตทงโจว มีเนื้อที่ 2.78 ตารางกิโลเมตร เน้นการพัฒนาอุตสาหกรรมด้านวิทยาศาสตร์และเทคโนโลยี อุตสาหกรรมก่อสร้าง อุตสาหกรรมยานยนต์ อุตสาหกรรมวัสดุใหม่ และอุตสาหกรรมเคมี ปัจจุบัน มีวิสาหกิจลงทุนในเขตนี้จำนวน 212 ราย และมีนักลงทุนจากประเทศต่างๆ เข้ามาลงทุน เช่น สหรัฐอเมริกา ฝรั่งเศส เยอรมนี มาเลเซีย และสิงคโปร์ เป็นต้น⁶

Beijing Yanqi Economic Development Area: ได้รับการอนุมัติให้จัดตั้งขึ้นเมื่อเดือนเมษายน 2535 ตั้งอยู่ในเขตฮวายโหลว มีเนื้อที่ 15.03 ตารางกิโลเมตร เป็นเขตพัฒนาเศรษฐกิจที่ส่งเสริมการพัฒนา

⁴ Beijing Economic Technological Development Area (2559). *About Beijing Economic Technological Development Area*. สืบค้นเมื่อ 17 ตุลาคม 2559 จาก <http://www.bdainvest.org/overview.html>

⁵ Information Center of Shunyi District Government (2559). *About Tianzhu Airport Economic Development Zone*. สืบค้นเมื่อ 17 ตุลาคม 2559 จาก <http://www.bjshy.gov.cn/Item/21761.aspx>

⁶ Information Center of Tongzhou District Government (2559). *About Tongzhou Industry Development Zone*. สืบค้นเมื่อ 17 ตุลาคม 2559 จาก <http://en.bjtz.gov.cn/n10073661/n10073752/c10150226/content.html>

อุตสาหกรรมอาหาร อุตสาหกรรมการพิมพ์ อุตสาหกรรมบรรจุภัณฑ์ และอุตสาหกรรมด้านชีววิทยา ปัจจุบัน มีผู้ประกอบการในเขตกว่า 300 บริษัท ในจำนวนนี้เป็นบริษัทต่างชาติจำนวน 70 ราย⁷

2. ข้อมูลทางเศรษฐกิจ

2.1 ดัชนีทางเศรษฐกิจมหภาคที่สำคัญ

ในปี 2558 มหานครปักกิ่งมีมูลค่าผลิตภัณฑ์มวลรวมในประเทศเท่ากับ 2.29 ล้านล้านหยวน มากเป็นอันดับที่ 13 ของจีน และมีรายได้ต่อหัวของประชากรอยู่ที่ 10,600 หยวน มากเป็นอันดับที่ 2 ของจีน⁸

ในปี 2559 มหานครปักกิ่งมีมูลค่าผลิตภัณฑ์มวลรวมในประเทศเท่ากับ 2.48 ล้านล้านหยวน มากเป็นอันดับที่ 12 ของจีน และมีรายได้ต่อหัวของประชากรอยู่ที่ 114,717 หยวน จัดอยู่อันดับที่ 2 ของจีน⁹

ตารางที่ 1.1 ดัชนีทางเศรษฐกิจมหภาคที่สำคัญของกรุงปักกิ่ง

ดัชนีทางเศรษฐกิจ	2553	2554	2555	2556	2557	การเปลี่ยนแปลงเทียบกับปี 2556 (%)
	มูลค่า	มูลค่า	มูลค่า	มูลค่า	มูลค่า	
ผลิตภัณฑ์มวลรวมภายในมณฑล (พันล้านหยวน)	1,411.36	1,625.19	1,787.94	1,980.08	2,133.08	7.73
Per Capita GRP (หยวน)	73,856.00	81,658.00	87,475.00	94,648.00	99,995.00	5.65
มูลค่าผลิตภัณฑ์มวลรวม						
- อุตสาหกรรมภาคการเกษตร (พันล้านหยวน)	12.27	13.44	14.81	15.96	15.90	-0.38
- อุตสาหกรรมภาคการผลิต (พันล้านหยวน)	332.57	367.80	396.26	429.26	454.48	5.88
- อุตสาหกรรมการผลิต	276.40	304.88	329.43	356.64	374.68	5.06
- อุตสาหกรรมการก่อสร้าง	62.44	70.37	76.50	83.16	90.27	8.55
- อุตสาหกรรมภาคบริการ (พันล้านหยวน)	1,066.52	1,243.95	1,376.87	1,534.86	1,662.70	8.33
มูลค่าเพิ่มของผลผลิตอุตสาหกรรม (พันล้านหยวน)	275.17	N/A	N/A	343.20	361.20	5.24
การลงทุนในสินทรัพย์ถาวร (พันล้านหยวน)	549.35	591.06	646.28	703.22	756.23	7.54
การค้าปลีก (พันล้านหยวน)	634.03	722.22	812.35	887.21	963.80	8.63
เงินเฟ้อ (ดัชนีราคาผู้บริโภค, %)	2.40	5.60	3.30	3.30	1.60	-51.52
มูลค่าการส่งออก (พันล้านเหรียญสหรัฐฯ)	55.44	59.00	59.63	63.10	62.34	-1.20
มูลค่าการนำเข้า (พันล้านเหรียญสหรัฐฯ)	246.22	330.58	348.47	366.84	353.20	-3.72
การลงทุนจากต่างประเทศ						
- มูลค่าของสัญญา (พันล้านเหรียญสหรัฐฯ)	N/A	N/A	N/A	N/A	N/A	N/A
- มูลค่าการลงทุนจริง (พันล้านเหรียญสหรัฐฯ)	6.36	7.05	8.04	8.52	9.04	6.10

ที่มา: Beijing Statistical Yearbook 2015

⁷ Beijing Yanqi Economic Development Area (2559). *About Beijing Yanqi Economic Development Area*. สืบค้นเมื่อ 17 ตุลาคม 2559 จาก http://www.yda.gov.cn/en/info_center0103.htm

⁸ <http://www.haojingui.com/gdp/1265.html>

⁹ http://www.bjstats.gov.cn/zwgk/tjgz/jddt/201701/t20170122_367621.html

ในปี 2557 กรุงปักกิ่งมีมูลค่าผลิตภัณฑ์มวลรวมมาจากภาคการเกษตรร้อยละ 0.7 ภาคอุตสาหกรรมร้อยละ 21.4 และอุตสาหกรรมด้านการบริการร้อยละ 77.9 ดังตารางที่ 1.2

ตารางที่ 1.2 มูลค่าผลิตภัณฑ์รวมของกรุงปักกิ่งปี 2557

รายการ	มูลค่า (พันล้านหยวน)	สัดส่วน ต่อมูลค่ารวม (%)
มูลค่าผลิตภัณฑ์มวลรวมของมณฑล	2,133.08	100
ภาคการเกษตร	15.90	0.7
ภาคอุตสาหกรรม	454.48	21.4
- อุตสาหกรรมการผลิต	374.68	17.6
- อุตสาหกรรมการก่อสร้าง	90.27	4.2
ภาคบริการ	1,662.70	77.9
- ธุรกิจคมนาคมขนส่ง จัดเก็บสินค้า และไปรษณีย์	90.27	4.2
- ธุรกิจค้าส่งและค้าปลีก	241.11	11.3
- ธุรกิจด้านที่พักอาศัยและจัดเลี้ยง	36.38	1.7
- ธุรกิจการเงิน	335.77	15.7
- ธุรกิจอสังหาริมทรัพย์	132.92	6.2
- อื่นๆ	826.25	38.7

ที่มา: Beijing Statistical Yearbook 2015

มูลค่าหลักของภาคอุตสาหกรรมคือ อุตสาหกรรมการผลิตซึ่งมีสัดส่วนร้อยละ 80.59 ของมูลค่าในภาคอุตสาหกรรมทั้งหมด ส่วนอุตสาหกรรมก่อสร้างมีมูลค่าร้อยละ 19.41 ของมูลค่าในภาคอุตสาหกรรมสำหรับภาคบริการ มูลค่าหลักมาจากธุรกิจการเงิน ธุรกิจค้าส่งและค้าปลีก และธุรกิจอสังหาริมทรัพย์ตามลำดับ

2.2 ภาคการเกษตร

ในปี 2557 กรุงปักกิ่งมีพื้นที่สำหรับการเกษตรทั้งสิ้น 2,000 ตารางกิโลเมตร เป็นพื้นที่ในการเพาะปลูกธัญพืช ได้แก่ ข้าวสาลี 240 ตารางกิโลเมตร และข้าวโพด 890 ตารางกิโลเมตร และเป็นพื้นที่เพาะปลูกผักผลไม้ 630 ตารางกิโลเมตร ทั้งนี้มีมูลค่าผลผลิตทางการเกษตรทั้งสิ้น 42.01 พันล้านหยวน ลดลงร้อยละ 0.4 จากปี 2556 โดยมูลค่าจากการเพาะปลูกมากที่สุด 15.51 พันล้านหยวน ตามมาด้วยการเลี้ยงสัตว์ และการป่าไม้ ตามลำดับ โดยผลผลิตทางการเกษตรที่สำคัญของกรุงปักกิ่ง ได้แก่ ผลไม้ เช่น แอปเปิ้ล ลูกแพร์ และจำพวกธัญพืช เช่น ธัญญาหาร และข้าวโพด ดังตารางที่ 1.3 และตารางที่ 1.4

ตารางที่ 1.3 มูลค่าผลผลิตสินค้าเกษตรที่สำคัญของกรุงปักกิ่งปี 2557

รายการ	มูลค่าปี 2553 (พันล้าน หยวน)	มูลค่าปี 2554 (พันล้าน หยวน)	มูลค่าปี 2555 (พันล้าน หยวน)	มูลค่าปี 2556 (พันล้าน หยวน)	มูลค่าปี 2557 (พันล้าน หยวน)	สัดส่วนการ เปลี่ยนแปลง (%)
มูลค่าผลผลิตทางการเกษตร	32.80	36.31	39.57	42.18	42.01	-0.40
การเพาะปลูก	15.42	16.34	16.63	17.04	15.51	-8.98
การป่าไม้	1.68	1.89	5.48	7.59	9.07	19.50
การเลี้ยงสัตว์	13.96	16.27	15.42	15.48	15.27	-1.36
การประมง	1.15	1.15	1.30	1.28	1.32	3.13
การให้บริการ	0.59	0.66	0.75	0.80	0.84	5.00

ที่มา: Beijing Statistical Yearbook 2015

ตารางที่ 1.4 ผลผลิตสินค้าเกษตรที่สำคัญของกรุงปักกิ่งปี 2557

รายการ	ปริมาณปี 2553	ปริมาณปี 2554	ปริมาณปี 2555	ปริมาณปี 2556	ปริมาณปี 2557	สัดส่วนการ เปลี่ยนแปลง (%)
	(หมื่นตัน)	(หมื่นตัน)	(หมื่นตัน)	(หมื่นตัน)	(หมื่นตัน)	
เมล็ดพืช	124.8	121.8	113.8	96.1	63.9	-33.51
ซีเรียล	121.5	119.3	111.6	94.4	62.6	-33.69
ข้าว	0.2	0.2	0.1	0.1	0.1	0.00
ข้าวสาลี	31.0	28.4	27.4	18.7	12.2	-34.76
ข้าวโพด	89.8	90.3	83.6	75.2	50.0	-33.51
เมล็ดถั่ว	1.6	1.2	1.0	0.9	0.7	-22.22
พืชจำพวกมัน (Tubers)	1.7	1.3	1.2	0.8	0.7	-12.50
คอตตอน	0.1	0.1	N/A	0.0	0.0	0.00
เมล็ดฝักน้ำมัน	1.8	1.4	1.3	0.1	0.7	600.00
ถั่วลิสง	1.8	1.3	1.2	0.9	0.6	-33.33
ผลไม้	120.1	120.9	113.6	103.8	96.5	-7.03
แอปเปิ้ล	12.0	10.5	10.3	8.7	7.5	-13.79
ลูกแพร์	15.6	16.2	16.3	14.8	13.3	-10.14
องุ่น	4.1	4.2	4.1	3.7	3.4	-8.11

ที่มา: China Statistical Yearbook 2015, National Bureau of Statistics of China

2.3 ภาคอุตสาหกรรม

ในปี 2557 กรุงปักกิ่งมีมูลค่าผลผลิตด้านอุตสาหกรรม (Gross Industrial Output Value) ^{ทั้งสิ้น} 1.84 ล้านล้านหยวน โดยมีมูลค่าเพิ่มของผลผลิตอุตสาหกรรม (Value-added of Industry) อยู่ที่ 0.36 ล้านล้านหยวน มีค่าสัดส่วนของประเภทอุตสาหกรรมต่อผลิตภัณฑ์มวลรวมดังตารางที่ 1.5 และผลิตภัณฑ์ที่สำคัญดังตารางที่ 1.6

ตารางที่ 1.5 สัดส่วนของประเภทอุตสาหกรรมของกรุงปักกิ่งต่อ GRP (%)

ประเภท	2553	2554	2555	2556	2557
อุตสาหกรรมภาคการเกษตร	0.9	0.8	0.8	0.8	0.7
อุตสาหกรรมภาคการผลิต	23.6	22.6	22.2	21.7	21.4
- อุตสาหกรรมการผลิต	19.6	18.8	18.4	18.0	17.6
- อุตสาหกรรมการก่อสร้าง	4.4	4.3	4.3	4.2	4.2
อุตสาหกรรมภาคบริการ	75.5	76.6	77.0	77.5	77.9

ที่มา: Beijing Statistical Yearbook 2015

สัดส่วนของผลผลิตอุตสาหกรรมของกรุงปักกิ่งส่วนใหญ่มาจากภาคอุตสาหกรรมหนักและบริษัทขนาดใหญ่ ทั้งนี้ อุตสาหกรรมหลักของกรุงปักกิ่ง ได้แก่ อุตสาหกรรมโทรคมนาคม อุตสาหกรรมอุปกรณ์การขนส่ง อุตสาหกรรมเคมี อุตสาหกรรมเครื่องจักรกล อุตสาหกรรมโลหะ และอุตสาหกรรมการแปรรูปอาหาร เป็นต้น

ในช่วงแผนพัฒนาเศรษฐกิจและสังคมแห่งชาติฉบับที่ 12 (ปี 2554 – 2558) กรุงปักกิ่งมีการปรับปรุงโครงสร้างอุตสาหกรรมมากกว่าเมืองอื่นๆ โดยเร่งพัฒนาอุตสาหกรรมที่ใช้เทคโนโลยีขั้นสูงและอุตสาหกรรมสร้างสรรค์ ได้แก่ อุตสาหกรรมการบิน อุตสาหกรรมรถยนต์พลังงานทางเลือก และอุตสาหกรรมบริการ โดยกรุงปักกิ่งมีความเชี่ยวชาญในการพัฒนาอุตสาหกรรมที่ใช้เทคโนโลยีขั้นสูง เช่น อิเล็กทรอนิกส์ เทคโนโลยีสารสนเทศ วิศวกรรมทางชีวภาพ (Biological engineering) และเภสัชกรรม เป็นต้น

ปัจจุบัน คณะรัฐมนตรีจีนได้ประกาศแผนงานนวัตกรรมทางเทคโนโลยีภายใต้แผนการพัฒนาระบบเศรษฐกิจและสังคม ฉบับที่ 13 (ปี 2559 – 2563) กำหนดพัฒนากรุงปักกิ่งและนครเซี่ยงไฮ้เป็นศูนย์กลางทางนวัตกรรมด้านเทคโนโลยีของโลก

ทางด้านเทคโนโลยีการบินนั้น ปัจจุบัน รัฐบาลกรุงปักกิ่งได้ร่วมมือกับบริษัทอุตสาหกรรมเทคโนโลยีการบินและอวกาศจีนแห่งชาติ (China Aerospace Science & Industry Co., Ltd) เพื่อสร้างพื้นที่นิคมอุตสาหกรรมการบินและอวกาศกรุงปักกิ่งที่เขตซุนอี้ ซึ่งมีมูลค่าการลงทุน 11,100 ล้านหยวน ทั้งนี้ พื้นที่นิคมอุตสาหกรรม แบ่งเป็น 9 เขตหลัก ได้แก่ เขตระบบการสร้าง “เมืองปลอดภัย” และอุปกรณ์สำหรับภาวะฉุกเฉิน เขตอินเทอร์เน็ต (Internet of Things หรือ IOT) เขตเอ็นซี (Numerical Control) เขตอุปกรณ์เรดาร์ เขตอุปกรณ์อากาศยานไร้คนขับ เขตอุปกรณ์ไฟฟ้า เขตอุปกรณ์ตรวจสอบระบบไฟฟ้า เขตผลิตอุปกรณ์เครื่องกลและไฟฟ้า และเขตอุปกรณ์ตรวจสอบรูปแบบคลื่นไมโครเวฟและเครื่องควบคุมการประหยัพลังงาน

ตารางที่ 1.6 ผลิตภัณฑ์ที่สำคัญของกรุงปักกิ่งในปี 2557

ผลิตภัณฑ์	หน่วย	2553	2554	2555	2556	2557	สัดส่วนการเปลี่ยนแปลง (%)
ไฟฟ้า	(ร้อยล้านkwh)	269.00	262.98	290.99	335.82	363.97	8.38
โทรศัพท์มือถือ	(หมื่นเครื่อง)	27,387.96	25,962.30	19,949.30	18,716.70	17,983.60	-3.92
ซีเมนต์	(หมื่นตัน)	1,049.04	923.29	822.34	901.54	703.86	-21.93
เหล็กม้วน	(หมื่นตัน)	794.16	289.58	254.54	219.00	195.00	-10.96
ไมโครคอมพิวเตอร์	(หมื่นชุด)	938.59	1,083.70	1,074.50	1,141.10	1,015.60	-11.00
โทรทัศน์สี	(หมื่นเครื่อง)	N/A	5.00	54.40	100.00	193.60	93.60
บุหรี	(ร้อยล้านมวน)	203.00	208.90	198.60	201.10	189.20	-5.92

ถ่านหิน	(หมื่นตัน)	N/A	N/A	N/A	N/A	0.05	N/A
รถยนต์	(หมื่นคัน)	150.26	150.46	166.16	199.95	206.30	3.18
ผัก	(หมื่นตัน)	303.00	296.90	279.90	266.90	236.20	-11.50
เปียร์	(หมื่นกิโลลิตร)	164.64	164.82	166.21	168.30	156.60	-6.95
เมล็ดพืช	(หมื่นตัน)	124.80	121.80	113.80	96.10	63.90	-33.51
ผลไม้สดและอบแห้ง	(หมื่นตัน)	85.40	87.80	84.30	79.50	74.60	-6.16
ตู้เย็น	(หมื่นเครื่อง)	N/A	N/A	80.40	83.70	N/A	N/A

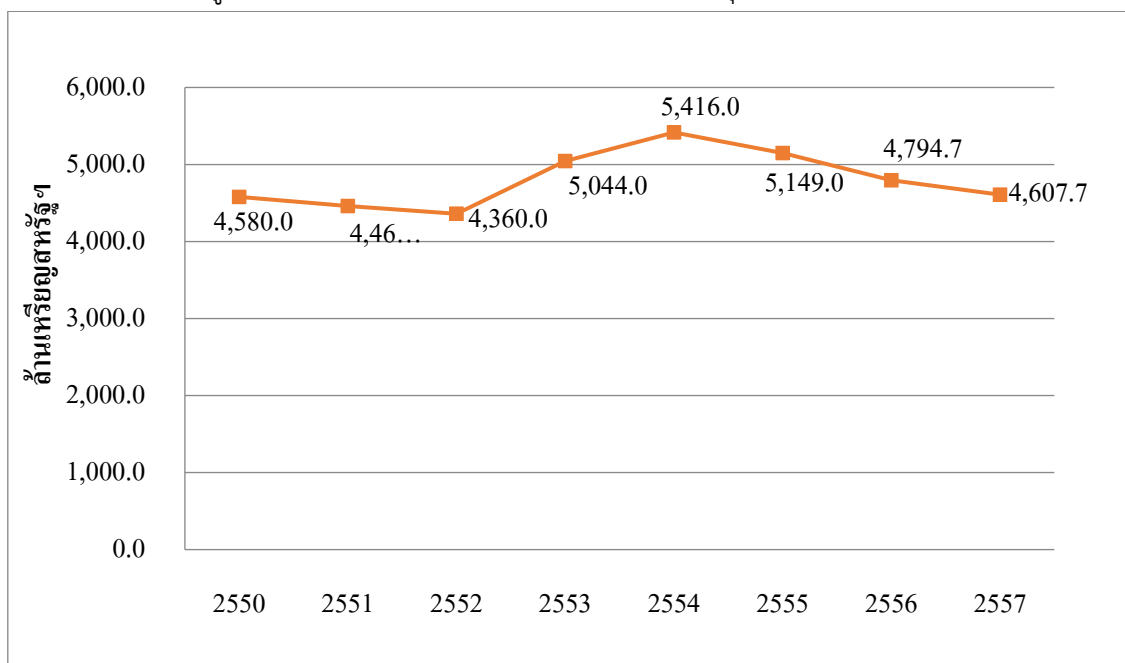
ที่มา: Beijing Statistical Yearbook 2015

2.4 ภาคบริการ

2.4.1 ธุรกิจการท่องเที่ยว

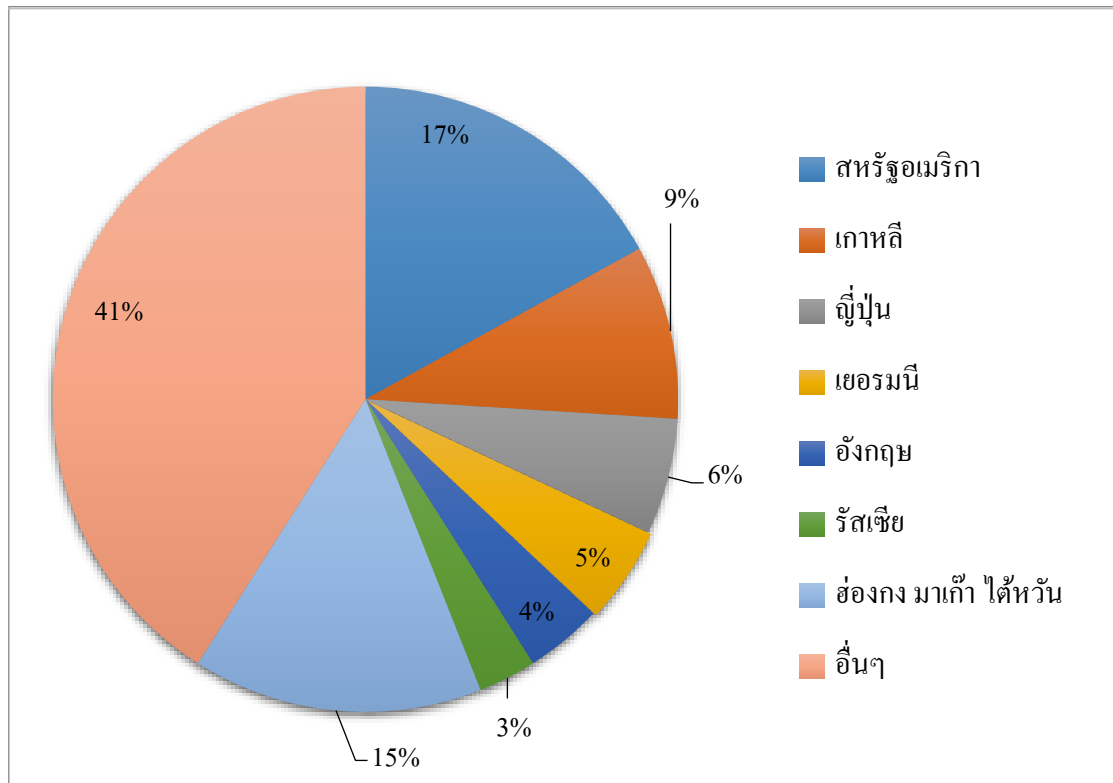
กรุงปักกิ่งมีสถานที่ท่องเที่ยวที่ชื่อเสียงมากมายหลายแห่ง ได้แก่ พระราชวังต้องห้าม กำแพงเมืองจีน หอบูชาฟ้า พระราชวังฤดูร้อน และสุสานสิบสามกษัตริย์ เป็นต้น ในปี 2557 มีรายได้จากนักท่องเที่ยวต่างชาติ 4,607.7 ล้านดอลลาร์สหรัฐฯ ลดลงจากปี 2556 ร้อยละ 3.9 มีจำนวนนักท่องเที่ยวจากต่างประเทศทั้งสิ้น 4.27 ล้านคน ในจำนวนนี้เป็นนักท่องเที่ยวชาวต่างชาติ 3.65 ล้านคน และเป็นนักท่องเที่ยวชาวฮ่องกง มาเก๊า และไต้หวัน 0.62 ล้านคน ทั้งนี้ นักท่องเที่ยวจากสหรัฐอเมริกามีจำนวนมากที่สุด 0.71 ล้านคน ตามมาด้วยนักท่องเที่ยวชาวเกาหลี 0.39 ล้านคน ชาวญี่ปุ่น 0.25 ล้านคน และชาวเยอรมัน 0.22 ล้านคน ดังรูปที่ 1.2 และรูปที่ 1.3

รูปที่ 1.2 รายได้จากนักท่องเที่ยวต่างชาติของกรุงปักกิ่งในปี 2557



ที่มา: Beijing Statistical Yearbook 2015

รูปที่ 1.3 จำนวนนักท่องเที่ยวต่างชาติที่เข้ามาท่องเที่ยวในปี 2557



ที่มา: Beijing Statistical Yearbook 2015

2.4.2 ธุรกิจประกันภัย

ในปี 2557 ธุรกิจประกันภัยในกรุงปักกิ่งมีรายได้จากเบี้ยประกัน 120,725 ล้านหยวน โดยเป็นรายได้จากเบี้ยประกันทรัพย์สิน 31,476 ล้านหยวน และเป็นรายได้จากเบี้ยประกันชีวิต 89,249 ล้านหยวน สำหรับค่าสินไหมที่บริษัทประกันภัยต้องชดใช้มีมูลค่ารวม 40,724 ล้านหยวน โดยเป็นค่าสินไหมสำหรับประกันภัยประเภททรัพย์สิน 18,267 ล้านหยวน และเป็นค่าสินไหมสำหรับประกันภัยประเภทชีวิต 22,457 ล้านหยวน ดังตารางที่ 1.7

ตารางที่ 1.7 รายได้จากเบี้ยประกันและค่าสินไหมที่บริษัทประกันภัยต้องชดใช้ในปี 2557

รายการ	ประกันทรัพย์สิน (ล้านหยวน)	ประกันชีวิต (ล้านหยวน)	รวม (ล้านหยวน)
รายได้จากเบี้ยประกัน	31,476	89,249	120,725
ค่าสินไหมที่ชดใช้	18,267	22,457	40,724

ที่มา: China Statistical Yearbook 2015, National Bureau of Statistics of China

2.5 การลงทุนจากต่างประเทศ

การลงทุนจากนักลงทุนต่างชาติในกรุงปักกิ่งมีเพิ่มขึ้นอย่างต่อเนื่องตลอดช่วงหลายปีที่ผ่านมา ทั้งนี้ จากข้อมูลการลงทุนโดยตรงจากต่างชาติพบว่า ในปี 2557 มีโครงการลงทุนจากต่างประเทศ 1,318 โครงการ มีมูลค่าการลงทุนจริงทั้งสิ้น 9.04 พันล้านเหรียญสหรัฐฯ เพิ่มขึ้นร้อยละ 6.1 จากปี 2556 ดังตารางที่ 1.8

ตารางที่ 1.8 การลงทุนโดยตรงจากต่างชาติของกรุงปักกิ่ง

รายการ	2553	2554	2555	2556	2557	สัดส่วนการเปลี่ยนแปลง (%)
มูลค่าของสัญญา (พันล้านเหรียญสหรัฐฯ)	N/A	N/A	N/A	N/A	N/A	N/A
มูลค่าการลงทุนจริง (พันล้านเหรียญสหรัฐฯ)	6.36	7.05	8.04	8.52	9.04	6.10

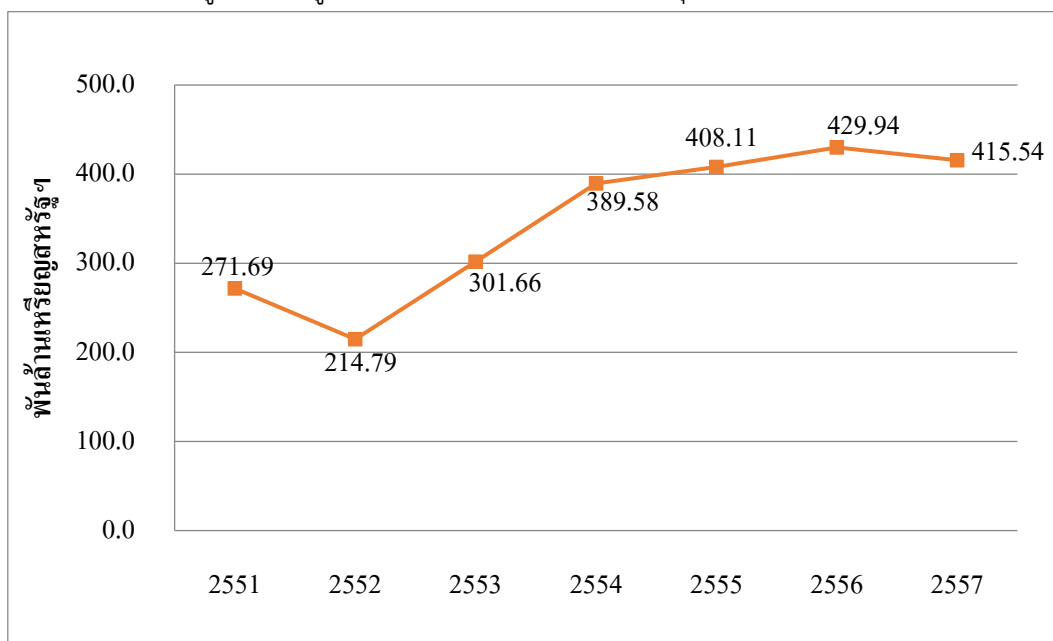
ที่มา: Beijing Statistical Yearbook 2015

กรุงปักกิ่งให้ความสำคัญกับการดึงดูดเงินทุนจากต่างชาติในการพัฒนาระบบโครงสร้างพื้นฐาน การปรับโครงสร้างอุตสาหกรรม การพัฒนาเมือง อุตสาหกรรมเทคโนโลยีขั้นสูง และอุตสาหกรรมบริการ รวมถึงการพัฒนากิจการสมัยเก่าให้มีความทันสมัย โดยนักลงทุนจากต่างประเทศที่เข้ามาลงทุนในกรุงปักกิ่งที่สำคัญ ได้แก่ ฮองกง เกาหลี สหรัฐอเมริกา ญี่ปุ่น สิงคโปร์ และเยอรมนี เป็นต้น

2.6 การค้าระหว่างประเทศ

ในปี 2557 มูลค่าการนำเข้า – ส่งออกของกรุงปักกิ่งเท่ากับ 415.54 พันล้านเหรียญสหรัฐฯ ลดลงจากปี 2556 ร้อยละ 3.35 โดยมีมูลค่าการส่งออกเท่ากับ 62.34 พันล้านเหรียญสหรัฐฯ ลดลงร้อยละ 1.20 และมีมูลค่าการนำเข้าเท่ากับ 353.20 พันล้านเหรียญสหรัฐฯ หรือลดลงร้อยละ 3.72 จากปี 2556

รูปที่ 1.4 มูลค่าการนำเข้าและส่งออกของกรุงปักกิ่งในแต่ละปี



ที่มา: Beijing Statistical Yearbook 2015

ด้านการส่งออก กรุงปักกิ่งมีตลาดส่งออกที่สำคัญคือ สหรัฐอเมริกา มีมูลค่าการส่งออก 5.78 พันล้านเหรียญสหรัฐฯ ฮองกง 5.08 พันล้านเหรียญสหรัฐฯ ญี่ปุ่น 4.7 พันล้านเหรียญสหรัฐฯ เวียดนาม 2.6 พันล้านเหรียญสหรัฐฯ และเกาหลี 2.4 พันล้านเหรียญสหรัฐฯ ทั้งนี้ ผลิตภัณฑ์ส่งออกส่วนใหญ่ ได้แก่ อุปกรณ์สื่อสาร น้ำมัน เหล็กม้วน ยานพาหนะ และเสื้อผ้าและเครื่องประดับ เป็นต้น

ตารางที่ 1.9 มูลค่าสินค้าส่งออกที่สำคัญของกรุงปักกิ่ง

รายการ	2553	2554	2555	2556	2557	สัดส่วนการเปลี่ยนแปลง (%)
มูลค่าการส่งออก (พันล้านเหรียญสหรัฐฯ)	55.44	59.00	59.63	63.10	62.34	-1.20
อุปกรณ์ส่งออก	N/A	8.52	10.11	11.10	9.24	-16.76
น้ำมัน	N/A	5.00	6.00	7.94	8.85	11.46
เหล็กม้วน	N/A	3.07	2.90	3.12	3.15	0.96
ยานพาหนะ	N/A	0.78	0.96	1.02	1.84	80.39
เสื้อผ้าและเครื่องประดับ	N/A	1.96	1.85	1.87	1.58	-15.51

ที่มา: Beijing Statistical Yearbook 2015

ทางด้านการนำเข้าสินค้านั้น กรุงปักกิ่งมีการนำเข้าสินค้าจากประเทศต่างๆ ได้แก่ สหรัฐอเมริกา มีมูลค่าการนำเข้า 29.08 พันล้านเหรียญสหรัฐฯ ซาอุดีอาระเบีย 27.24 พันล้านเหรียญสหรัฐฯ แองโกลา 25.04 พันล้านเหรียญสหรัฐฯ เยอรมนี 22.47 พันล้านเหรียญสหรัฐฯ และสวิสเซอร์แลนด์ 18.74 พันล้านเหรียญสหรัฐฯ โดยผลิตภัณฑ์นำเข้าหลักคือ ยานพาหนะและชิ้นส่วน น้ำมันดิบ แร่เหล็ก และอุปกรณ์และเครื่องมือวัด

ตารางที่ 1.10 มูลค่าสินค้านำเข้าที่สำคัญของกรุงปักกิ่ง

รายการ	2553	2554	2555	2556	2557	สัดส่วนการเปลี่ยนแปลง (%)
มูลค่าการนำเข้า (พันล้านเหรียญสหรัฐฯ)	246.22	330.58	348.47	366.84	353.20	3.72
ยานพาหนะ	18.85	N/A	23.20	22.77	29.05	27.58
อุปกรณ์และชิ้นส่วนยานพาหนะ	1.83	2.60	2.89	3.41	3.78	10.85
น้ำมันดิบ	110.05	148.77	158.78	158.95	160.33	0.87
แร่เหล็ก	13.76	16.23	14.08	10.45	10.74	2.78
อุปกรณ์และเครื่องมือวัด	2.97	4.85	4.59	4.75	5.10	7.37

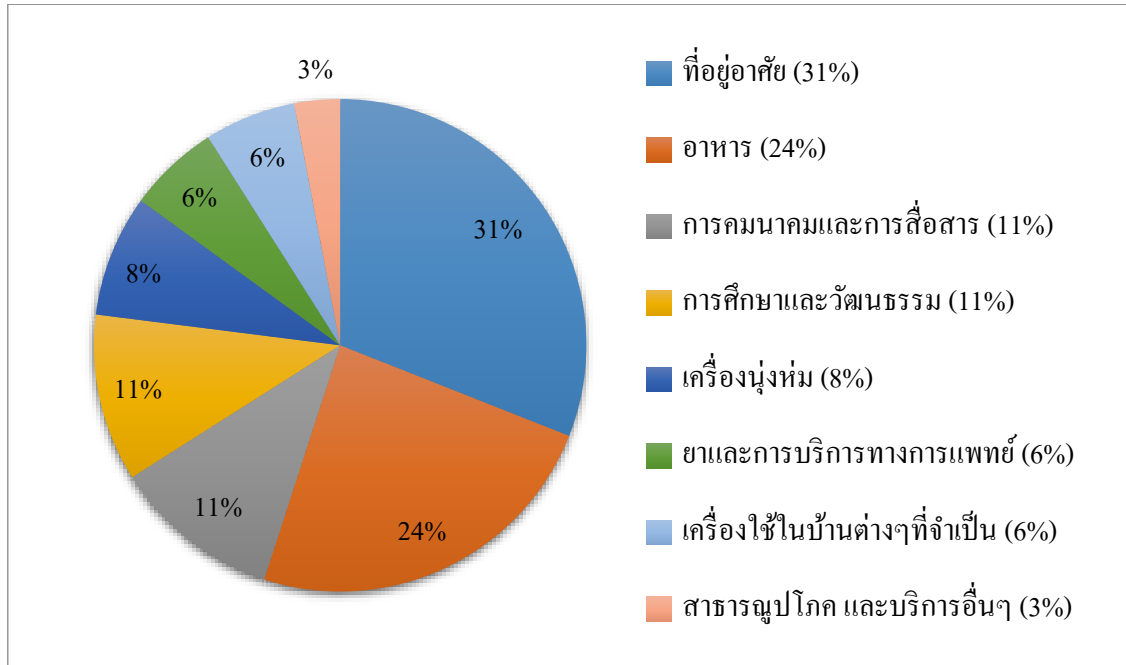
ที่มา: Beijing Statistical Yearbook 2015

2.7 ตลาดผู้บริโภค

ในปี 2557 การค้าปลีกของกรุงปักกิ่งมีมูลค่า 963.80 พันล้านหยวน เพิ่มขึ้นร้อยละ 8.63 จากปี 2556 โดยประชากรเขตเมืองในกรุงปักกิ่งมีรายได้สุทธิส่วนบุคคลเท่ากับ 48,531.8 หยวน ในขณะที่ค่าครองชีพของประชากรต่อหัวในปี 2557 อยู่ที่ 33,717.5 หยวน โดยมีการใช้จ่ายในสินค้าประเภทที่อยู่อาศัยมากที่สุด

10,308.4 หยวน ตามมาด้วยค่าใช้จ่ายด้านอาหาร 8,007.4 หยวน และค่าใช้จ่ายทางด้านการคมนาคมและการสื่อสาร 3,857.2 หยวน ตามลำดับ

รูปที่ 1.5 โครงสร้างการใช้จ่ายของประชากรในเมือง



ที่มา: Beijing Statistical Yearbook 2015

ทางด้านประชากรในเขตชนบทนั้น มีระดับค่าครองชีพต่อหัวของประชากรในปี 2557 อยู่ที่ 14,535.1 หยวน โดยมีการใช้จ่ายในด้านที่อยู่อาศัยมากที่สุด 4,360.7 หยวน ตามมาด้วยค่าใช้จ่ายด้านอาหาร 4,048 หยวน และค่าใช้จ่ายทางด้านการคมนาคมและการสื่อสาร 1,813 หยวน

กรุงปักกิ่งมี 3 แหล่งช้อปปิ้งแบบดั้งเดิมที่มีชื่อเสียงระดับประเทศ ได้แก่ Wangfujing, Xidan และ Qianmen และยังมีห้างสรรพสินค้าและศูนย์สินค้าครบวงจรมากมาย รวมทั้งร้านค้าปลีก เช่น ซูเปอร์มาร์เก็ต และร้านสะดวกซื้อ

อุตสาหกรรมที่มีศักยภาพของมหานครปักกิ่ง

มหานครปักกิ่งนั้นเป็นศูนย์กลางทางการเมืองและวัฒนธรรมแห่งชาติ มีข้อได้เปรียบในด้านอุตสาหกรรมทางวัฒนธรรมและอุตสาหกรรมการท่องเที่ยวมากกว่าเมืองอื่น ๆ ในจีน โดยมีอุตสาหกรรมที่มีศักยภาพ ได้แก่ การเงิน การบริการสารสนเทศอิเล็กทรอนิกส์ อุตสาหกรรมการสร้างสรรค์ทางวัฒนธรรม อุตสาหกรรมการท่องเที่ยว ชีวการแพทย์ และอสังหาริมทรัพย์ เป็นต้น ทั้งนี้ อุตสาหกรรมที่มีศักยภาพมากที่สุดของมหานครปักกิ่งได้แก่ 2 อุตสาหกรรมดังรายละเอียดด้านล่าง ดังนี้¹⁰

¹⁰ <https://zhidao.baidu.com/question/574587816.h>

ธุรกิจการเงิน

ในปี 2559 ธุรกิจภาคการเงินของมหานครปักกิ่งได้สร้างมูลค่าเพิ่ม 2.59 แสนล้านหยวน ขยายตัวร้อยละ 14.4 เมื่อเทียบกับปี 2557 และคิดเป็นร้อยละ 14.6 ของผลิตภัณฑ์มวลรวมในพื้นที่ สำนักงานการคลังของมหานครปักกิ่งเปิดเผยว่า ธุรกิจภาคการเงินมีผลต่อการเติบโตทางเศรษฐกิจของมหานครปักกิ่งถึงอัตราร้อยละ 24.7 เป็นธุรกิจอันดับหนึ่งของธุรกิจต่าง ๆ และเป็นธุรกิจหลักที่ช่วยขับเคลื่อนการเติบโตของเศรษฐกิจและรายได้เข้ากองคลังของมหานครปักกิ่ง “Beijing Financial Street” ได้กลายเป็นศูนย์กลางด้านนโยบายการเงิน ศูนย์บริหารจัดการสินทรัพย์ ศูนย์การชำระทางการเงิน และศูนย์ข้อมูลสารสนเทศทางการเงินของจีน นอกจากนี้ ยังเป็นแหล่งที่ตั้งขององค์การกำกับดูแลนโยบายทางการเงินสูงสุดของจีน เป็นสถานที่ตั้งสำนักงานใหญ่ขององค์การด้านการเงินการลงทุนทั้งในและต่างประเทศ การสื่อสารโทรคมนาคม การไฟฟ้าและเป็นที่ตั้งสำนักงานใหญ่ของบริษัทขนาดใหญ่ต่าง ๆ ถือเป็นศูนย์รวมทางการเงินของจีนก็ได้¹¹

อุตสาหกรรมการสร้างสรรค์ทางวัฒนธรรม

มหานครปักกิ่ง เมืองหลวงของจีน ซึ่งเป็นแหล่งอุดมไปด้วยทรัพยากรในการพัฒนาอุตสาหกรรมการสร้างสรรค์ทางวัฒนธรรม โดยหยิบยกเอาจุดเด่นของทรัพยากรที่มีอยู่มาเสริมสร้างอุตสาหกรรมการผลิตให้มีความโดดเด่นและมีประสิทธิภาพ แนวโน้มการพัฒนาอุตสาหกรรมการสร้างสรรค์ทางวัฒนธรรมมีความเด่นชัดมากยิ่งขึ้น ในช่วงหลายปีที่ผ่านมา อุตสาหกรรมการสร้างสรรค์ทางวัฒนธรรมกลายเป็นจุดเด่นการเติบโตทางเศรษฐกิจของมหานครปักกิ่ง

จากข้อมูลล่าสุดพบว่า อุตสาหกรรมการสร้างสรรค์ทางวัฒนธรรมได้สร้างมูลค่าเพิ่ม 2.79 แสนล้านหยวน คิดเป็นร้อยละ 13.1 ของ GDP ในกรุงปักกิ่ง และกลายเป็นหนึ่งในอุตสาหกรรมหลักของมหานครปักกิ่งไปแล้ว¹²

11 <http://baike.baidu.com/view/1956034.htm#7>

12 <http://zhengwu.beijing.gov.cn/ghxx/qtgh/t1358295.htm>

<http://zhengwu.beijing.gov.cn/ghxx/qtgh/t1358295.htm>

http://news.xinhuanet.com/city/2017-01/04/c_129431970.htm

<http://zhengwu.beijing.gov.cn/gh/dt/t1440182.htm>