

มณฑลกานซู (Gansu Province)

1. ข้อมูลทั่วไป

1.1 ที่ตั้งและประชากร

มณฑลกานซูตั้งอยู่ทางภาคตะวันตกเฉียงเหนือของประเทศจีน พื้นที่ของมณฑลกานซูมีลักษณะแคบและยาว โดยขนาดความยาวของพื้นที่จากทิศตะวันออกไปทิศตะวันตกยาวประมาณ 1,655 กิโลเมตร และจากทิศใต้ไปยังทิศเหนือยาว 530 กิโลเมตร มีพื้นที่ทั้งหมด 455,000 ตารางกิโลเมตร เป็นพื้นที่ภูเขาร้อยละ 30 และพื้นที่ทะเลทรายประมาณร้อยละ 20 ของพื้นที่ทั้งหมด ทั้งนี้มณฑลกานซูมีพื้นที่ติดต่อกับ 1 ประเทศ และ 6 มณฑล กล่าวคือ ทิศเหนือติดต่อกับเขตปกครองตนเองมองโกเลียใน และประเทศมองโกเลีย ทิศใต้ติดต่อกับมณฑลเสฉวน ทิศตะวันออกติดต่อกับเขตปกครองตนเองชนชาติหุยหนิงเซียะและมณฑลส่านซี ทิศตะวันตกติดต่อกับเขตปกครองตนเองซินเจียงและมณฑลชิงไห่

รูปที่ 1.1 แผนที่มณฑลกานซู



ที่มา : <http://www.chinahighlights.com>

ประชากรของมณฑลกานซูประกอบด้วยชนชาติต่างๆ นอกจากชนชาติฮั่น เช่น หุย ตงเซียงซาลา เป่าอัน คาชัค ทิเบต และมองโกล เป็นต้น¹ มณฑลกานซูมีประชากรเมื่อสิ้นปี 2557 ทั้งสิ้น 25.91 ล้านคนมีสัดส่วนประชากรชายและหญิงอยู่ที่ร้อยละ 51.06 และ 48.94 ตามลำดับ โดยประชากรส่วนใหญ่มากกว่าร้อยละ 58.32 อาศัยอยู่ในเขตชนบท ทั้งนี้มีอัตราการเกิดของประชากรทั้งหมดคิดเป็นร้อยละ 12.21 และอัตราการตายร้อยละ 6.11 โดยประชากรส่วนใหญ่มากกว่าร้อยละ 58 ประกอบอาชีพในภาคเกษตรกรรม และมีอัตราการว่างงานของประชากรในเขตเมืองอยู่ที่ร้อยละ 2.91 ลดลงจากปีก่อนหน้าซึ่งอยู่ที่ร้อยละ 2.35²

¹ ศูนย์ข้อมูลธุรกิจไทยในจีน(2559). ข้อมูลพื้นฐานมณฑลกานซู. สืบค้นเมื่อ 15 กันยายน 2559 จาก

<http://www.thaibizchina.com/thaibizchina/th/about-china/country/gansu/index.php>

² Statistical Bureau of Gansu Province(2015). *Gansu Statistical Yearbook 2015*. Beijing: China Statics Press, 2015

1.2 ทรัพยากรธรรมชาติ

มณฑลกานซู่ค้นพบสินแร่ 173 ชนิด คิดเป็นสัดส่วนร้อยละ 74 ของประเภทสินแร่ที่ค้นพบทั่วประเทศจีน และมีสมุนไพรมากกว่า 9,500 ชนิด มากเป็นอันดับที่ 2 ของประเทศจีน โดยเป็นสมุนไพรรากเศรษฐกิจที่สำคัญกว่า 450 ชนิด โดยเฉพาะสมุนไพรมังคุด และเหวินต่งที่มีปริมาณการผลิตมากและมีคุณภาพสูง นอกจากนี้มณฑลกานซู่ยังเป็นแหล่งปศุสัตว์ม้าที่สำคัญของประเทศจีนถือเป็น 1 ใน 6 เขตเลี้ยงสัตว์ที่ใหญ่ที่สุดในประเทศ โดยปศุสัตว์ที่สำคัญของกานซู่ได้แก่ ม้า ลา ล่อ วัว แพะ อูฐ และสัตว์ปีกจำพวกไก่ เป็ด และห่าน

1.3 เมืองสำคัญและเขตพัฒนาทางเศรษฐกิจ³

เมืองสำคัญ

เมืองหลานโจว: เป็นเมืองหลวงของมณฑลกานซู่ ถือเป็นเมืองที่สำคัญบนเส้นทางสายไหมโบราณประมาณ 5,000 ปีก่อน เมืองหลานโจวเป็นเมืองแห่งวัฒนธรรมแม่น้ำเหลือง เป็นแหล่งวัฒนธรรมชนกลุ่มน้อย และติดอันดับ 1 ใน 7 เมืองทางทหารที่ใหญ่ที่สุดของจีน เมืองหลานโจวมียี่สิบสมุนไพรรากจีนที่สำคัญจำนวนมาก ได้แก่ ชะเอมเทศ (liquorice) ตางกวย (angelica) และโสมต่างเสิน (radixcodonopsitis) เป็นต้น และยังเป็นเมืองที่มีชื่อเสียงเรื่องการปลูกแตง เช่น แตงเนื้อขาว แตงฮวงเหอ แตงโม และแตงโมจี้กั๋ววา เป็นต้น โดยมีปริมาณการผลิตแตงมากถึงปีละ 70,000 ตัน แต่อย่างไรก็ตามเมืองหลานโจวจัดเป็นหนึ่งในเมืองที่มีมลพิษมากที่สุดในจีนเนื่องจากเมืองถูกตั้งอยู่ในหุบเขาแคบและโค้งทำให้อากาศไม่ถ่ายเท อีกทั้งยังเป็นที่ตั้งของโรงงานจำนวนมากมายและได้รับผลกระทบจากพายุฝุ่นซึ่งมาจากทะเลทรายโกบีโดยเฉพาะในฤดูหนาวและฤดูใบไม้ผลิ

ในปี 2555 รัฐบาลจีนได้ริเริ่มโครงการ “Moving – Mountain” ซึ่งเป็นโครงการที่จะทำลายภูเขากว่า 700 ลูกที่อยู่รอบเมืองหลานโจวเพื่อขยายพื้นที่และพัฒนาให้กลายเป็นพื้นที่เขตพัฒนาเศรษฐกิจระดับรัฐลำดับที่ 5 ของประเทศจีน โดยใช้เงินลงทุนกว่า 11 พันล้านเหรียญสหรัฐฯ ซึ่งจะแล้วเสร็จในปี 2573 โครงการนี้จะช่วยลดปัญหาทางด้านมลพิษและการขาดแคลนน้ำของเมืองหลานโจวได้ด้วย

นอกจากนี้ เมืองหลานโจวยังเป็นการพัฒนาด้านระบบคมนาคมขนส่ง โดยมีการใช้ระบบรถ BRT ที่มีประสิทธิภาพสูงซึ่งถือว่าเป็นเมืองแห่งที่ 2 ของประเทศจีนต่อจากเมืองกวางโจวที่เป็นเมืองต้นแบบ ทั้งนี้โครงการ BRT เป็นโครงการที่ได้ริเริ่มวางแผนและดำเนินการมาตั้งแต่ปี 2553 เปิดใช้เมื่อวันที่ 28 ธันวาคม 2555 โดยรถ BRT ทำหน้าที่เชื่อมต่อระบบขนส่งทั้งภายในและภายนอกเมืองหลานโจว ทั้งนี้เส้นทางรถโดยสารมีความยาวทั้งหมด 9 กิโลเมตร (6 สถานี) เส้นทางครอบคลุมการสัญจรทางถนนโดยรอบประมาณ 100 กิโลเมตร

ขณะเดียวกัน เมืองหลานโจวยังมีการพัฒนาระบบขนส่งระหว่างมณฑล โดยพัฒนาระบบรถไฟความเร็วสูงระหว่างเมืองหลานโจวและฉงชิ่ง ระยะทาง 832 กิโลเมตรอีกด้วย ซึ่งเป็นโครงการที่เกิดจากความร่วมมือระหว่างรัฐบาลจีนกับธนาคารพัฒนาเอเชีย (Asian Development Bank: ADB) ใช้เงินลงทุนกว่า 11.30 พันล้านเหรียญสหรัฐฯ เริ่มดำเนินการก่อสร้างเมื่อเดือนสิงหาคม 2552 และเตรียมเปิดใช้ในเดือนธันวาคม 2559 เป็นเส้นทางรถไฟสายหลักเพื่อการขนส่งทั้งสินค้าและผู้โดยสารเชื่อมต่อระหว่างภาคตะวันตกเฉียงเหนือกับภาคตะวันตกเฉียงใต้ที่จากเดิมใช้เวลาเดินทางนานถึง 20 ชั่วโมงลดเหลือเพียง 7 ชั่วโมง 30 นาทีเท่านั้น เป็นโครงการที่

³ ศูนย์ข้อมูลธุรกิจไทยในจีน(2559). เมืองสำคัญ/ เขตพัฒนาเศรษฐกิจมณฑลกานซู่. สืบค้นเมื่อ 15 กันยายน 2559 จาก

<http://www.thaibizchina.com/thaibizchina/th/about-china/country/gansu/city.php>

มีวัตถุประสงค์เพื่อพัฒนาพื้นที่ห่างไกลของมณฑลกั้นซูเสฉวนและसानซี ซึ่งจะช่วยลดเวลาในการเดินทางจากหลานโจวไปยังศูนย์กลางการผลิตของมณฑลฉงชิ่ง รวมถึงลดการใช้พลังงานและลดการปล่อยคาร์บอนอีกด้วย

เมืองเทียนสู่ย: ตั้งอยู่ที่ตะวันตกเฉียงใต้ของมณฑลกั้นซู เป็นเมืองพรมแดนที่เชื่อมต่อระหว่างसानซี กั้นซู และเสฉวน มีแม่น้ำแยงซีเกียงและแม่น้ำเหลืองไหลพาดผ่าน เป็นพื้นที่ที่มีทรัพยากรดินและสภาพอากาศที่เหมาะสมต่อการทำเกษตรกรรมมากที่สุดแห่งหนึ่งในเขตภาคตะวันตกเฉียงเหนือของจีน มีการเพาะปลูกธัญพืชหลัก 10 ชนิดและพืชเศรษฐกิจอีกกว่า 20 ชนิด เป็นแหล่งผลิตผักและผลไม้คุณภาพดีระดับแนวหน้าของจีนและเป็นเมืองที่มีพื้นที่ป่าธรรมชาติมากที่สุดในภาคตะวันตกเฉียงเหนือ

นอกจากนี้ เมืองเทียนสู่ยยังเป็นเสมือนจุดเริ่มต้นเขตตะวันตกของเส้นทางเศรษฐกิจใหม่ซีหลงไห่หลาน และเป็นศูนย์กลางโลจิสติกส์ภาคตะวันตกเฉียงใต้ของมณฑลกั้นซู เนื่องจากเป็นเมืองพรมแดนระหว่าง 3 มณฑล และตั้งอยู่ระหว่างนครซีอานของसानซีและนครหลานโจวของกั้นซูและมีระบบการคมนาคมที่ครบครัน

เมืองจีวฉวน: ตั้งอยู่ทางตะวันตกเฉียงเหนือของมณฑลกั้นซูเป็นเมืองที่มีแร่ทั้งสแตนมากเป็นอันดับหนึ่งของเอเชีย ปัจจุบัน เมืองจีวฉวนมีโรงงานผลิตไฟฟ้าพลังงานความร้อน 4 แห่ง สถานีผลิตไฟฟ้าพลังงานน้ำขนาดเล็กอีก 27 แห่ง และเป็นที่ตั้งของโครงการฐานการผลิตไฟฟ้าพลังงานลมกำลังผลิต 10 ล้านกิโลวัตต์แห่งแรกของจีน นอกจากนี้ยังเป็นเขตที่มีการก่อสร้างฐานส่งดาวเทียมที่มีขนาดใหญ่แห่งแรกๆ ของจีน และเป็นสถานีส่งยานขนส่งอวกาศและยานสำรวจอวกาศอีกด้วย

เมืองตั้งซี: ตั้งอยู่ทางภาคกลางของมณฑลกั้นซู เป็นเมืองที่มีประวัติศาสตร์ยาวนาน มีทำเลที่ตั้งโดดเด่นอยู่บริเวณต้นกำเนิดของแม่น้ำเหลือง มีการค้นพบอารยธรรมสมัยยุคหินใหม่เช่น อารยธรรมหม่าเจียเหยา อารยธรรมจีเจียและอารยธรรมซีอวา เป็นต้น ปัจจุบัน เมืองตั้งซีเป็นหนึ่งในเมืองแห่งสะพานการค้าใหม่ของทวีปเอเชีย – ยุโรป และเป็นเสมือนประตูใหญ่ทางตะวันออกของมณฑลกั้นซูด้วย

เมืองชิงหยาง: ตั้งอยู่บริเวณรอยต่อของมณฑลसानซีและกั้นซูมีทำเลที่ตั้งที่เหมาะสมแก่การปลูกแอปเปิ้ลมากที่สุดไนจีน โดยมีการปลูกแอปเปิ้ลหลากหลายสายพันธุ์ และมีผลิตภัณฑ์ลูกพลับแปรรูปมากเป็นอันดับต้นๆของจีน นอกจากนี้ยังเป็นฐานการผลิตและแปรรูปน้ำมันและก๊าซธรรมชาติที่สำคัญของมณฑลกั้นซู และเป็นเมืองที่ถือครองสัดส่วนปริมาณการผลิตถ่านหินกว่าร้อยละ 94 ของจำนวนการผลิตทั้งหมดของมณฑลกั้นซูอีกด้วย

เมืองผิงเหลียง: เป็นเมืองที่มีทรัพยากรธรรมชาติอุดมสมบูรณ์ มีสภาพอากาศค่อนข้างอุ่นและชื้นกว่าเมืองอื่นๆในเขตตะวันตกด้วยกัน เป็นแหล่งเกษตรกรรมและปศุสัตว์หลักของมณฑลกั้นซู จนได้รับการขนานนามว่า “ยู้งฉางตะวันตกแห่งกั้นซู” โดยมีผลผลิตทางการเกษตรที่สำคัญได้แก่ ข้าวโพด ข้าวสาลี และผลไม้ และมีทรัพยากรแร่ธาตุในดิน เช่น น้ำมัน โครเมียม ทังสแตน ทองคำ สังกะสี ซิลิกา และทองแดง เป็นต้น

เขตพัฒนาทางเศรษฐกิจ

เขตพัฒนาเศรษฐกิจและเทคโนโลยีจีนชาง⁴: จัดตั้งขึ้นในปี 2531 แต่เดิมเป็น 1 ใน 5 พื้นที่ทดลองเขตพัฒนาเศรษฐกิจหลายชนชาติแม่น้ำเหลืองตอนบนของมณฑลกั้นซูในยุคแรก ต่อมาในเดือนกรกฎาคม 2546 ได้รับการอนุมัติจากกระทรวงวิทยาศาสตร์และเทคโนโลยีให้จัดตั้งเป็น “ฐานการผลิตวัสดุใหม่ระดับประเทศ จีนชาง” และได้รับการอนุมัติโดยคณะกรรมการการปฏิรูปและพัฒนาแห่งชาติให้จัดตั้งเป็น “ฐานอุตสาหกรรมวัสดุใหม่เทคโนโลยีขั้นสูงแห่งชาติ” ในเดือนพฤษภาคม 2551 โดยมีพื้นที่ทั้งสิ้น 91 ตารางกิโลเมตร ปัจจุบันมีการเข้ามาลงทุนและจดทะเบียนในโครงการต่างๆจำนวน 347 โครงการก่อสร้างเสร็จสิ้น 245 โครงการเป็นการลงทุนในภาคอุตสาหกรรมรวม 170 โครงการโดยอุตสาหกรรมที่สำคัญของเขตพัฒนาเศรษฐกิจและเทคโนโลยีจีนชาง ได้แก่ อุปกรณ์แบตเตอรี่เก็บไฟฟ้า อุตสาหกรรมที่เกี่ยวข้องกับทองแดงนิเกิลและโคบอลต์ อุตสาหกรรมแปรรูปโลหะหายาก และอุตสาหกรรมวัสดุรูปแบบใหม่ที่เน้นวัสดุที่ทำจากพลาสติกสำหรับใช้ในทางวิศวกรรม เช่น ท่อ PE, PP-R, UPVC, CPVC และ ABS เป็นต้น

ในปี 2557 เขตพัฒนาเศรษฐกิจและเทคโนโลยีจีนชางมี GDP เท่ากับ 11,350 ล้านหยวน และมีมูลค่าการลงทุนในสินทรัพย์ถาวร 1,160 ล้านหยวน เพิ่มขึ้นร้อยละ 30 จากปีก่อนหน้า

เขตพัฒนาเศรษฐกิจและเทคโนโลยีหลานโจว: ตั้งอยู่ในเขตอำเภอซีหนิงเมืองหลานโจว ก่อตั้งขึ้นเมื่อเดือนมีนาคม 2536 และได้รับการอนุมัติให้เป็นเขตพัฒนาเศรษฐกิจและเทคโนโลยีระดับประเทศเมื่อเดือนมีนาคม 2545 ถือเป็นเขตพัฒนาเศรษฐกิจระดับประเทศแห่งแรกของมณฑลกั้นซู มีพื้นที่ทั้งสิ้น 165.32 ตารางกิโลเมตร

ภายในเขตพัฒนาเศรษฐกิจและเทคโนโลยีหลานโจวประกอบด้วยนิคมอุตสาหกรรม 5 เขต ที่มุ่งเน้นพัฒนาอุตสาหกรรมด้านต่างๆ ดังนี้ อุตสาหกรรมเทคโนโลยีสารสนเทศ อุตสาหกรรมชีวเวชภัณฑ์ อุตสาหกรรมโลจิสติกส์สมัยใหม่ อุตสาหกรรมวัสดุใหม่ อุตสาหกรรมพลังงานใหม่ อุตสาหกรรมการผลิตที่เป็นมิตรต่อสิ่งแวดล้อม และอุตสาหกรรมแปรรูปผลิตภัณฑ์ทางการเกษตร เป็นต้น⁵

เขตพัฒนาเศรษฐกิจและเทคโนโลยีเทียนสุ่ย: จัดตั้งขึ้นเมื่อปี 2535 ต่อมาในปี 2537 ได้รับการอนุมัติให้เป็นเขตพัฒนาเศรษฐกิจระดับมณฑลและได้รับการอนุมัติจากคณะรัฐมนตรีจีนให้เป็นเขตพัฒนาเศรษฐกิจระดับประเทศเมื่อเดือนเมษายน 2553 ภายในแบ่งออกเป็น 4 ส่วนอุตสาหกรรมและ 1 เขตธุรกิจมีพื้นที่การก่อสร้างและบริหารงานรวม 13 ตารางกิโลเมตร ถือเป็น “ฐานสาธิตอุตสาหกรรมรูปแบบใหม่” ระดับประเทศและเป็น “ฐานการผลิตอุปกรณ์เครื่องจักรและอิเล็กทรอนิกส์สมัยใหม่และฐานสาธิตCyclic Economy” ที่สำคัญของภาคตะวันตกโดยอุตสาหกรรมหลักของเขตพัฒนาเศรษฐกิจและเทคโนโลยีเทียนสุ่ย ได้แก่ อุตสาหกรรมการผลิตเครื่องมือและอุปกรณ์อุตสาหกรรมข้อมูลอิเล็กทรอนิกส์อุตสาหกรรมพลังงานใหม่อุตสาหกรรมวัสดุใหม่ อุตสาหกรรมชีวเวชภัณฑ์และอุตสาหกรรมแปรรูปอาหารและสินค้าเกษตร เป็นต้น

⁴เขตพัฒนาเศรษฐกิจและเทคโนโลยีจีนชาง. เกี่ยวกับเขตพัฒนาเศรษฐกิจและเทคโนโลยีจีนชาง. สืบค้นเมื่อ 15 กันยายน 2559 จาก <http://kfq.jc.gansu.gov.cn/col/col4361/index.html>

⁵เขตพัฒนาเศรษฐกิจและเทคโนโลยีหลานโจว. เกี่ยวกับเขตพัฒนาเศรษฐกิจและเทคโนโลยีหลานโจว. สืบค้นเมื่อ 15 กันยายน 2559 จาก <http://www.lzedz.com/aboutarea/areaintro.php>

เขตพัฒนาเศรษฐกิจใหม่หลานโจว (Lanzhou New Area)⁶: ตั้งอยู่บริเวณที่ราบลุ่มแม่น้ำฉินหวังชว่น (Qin wangchuan Basin) ครอบคลุมพื้นที่ถึง 800 ตารางกิโลเมตร ห่างจากใจกลางเมืองหลานโจวประมาณ 80 กิโลเมตรเป็นพื้นที่เขตใหม่ทางเศรษฐกิจที่ได้รับการอนุมัติเมื่อวันที่ 3 สิงหาคม 2553 ให้อยู่ในระดับ first State-level แห่งแรกในเขตพื้นที่ตะวันตกเฉียงเหนือของจีน โดยรัฐบาลกันซู่ได้วางเป้าหมายให้เขตพัฒนาเศรษฐกิจใหม่หลานโจวเป็นศูนย์กลางพื้นที่สาธิตด้านการประหยัดทรัพยากรและการปกป้องสิ่งแวดล้อมโดยภายในเขตจะมีการก่อสร้าง “โซนสาธิต” ที่เกี่ยวข้องกับระบบนิเวศน์ (ecological construction)

2. ข้อมูลทางเศรษฐกิจ

2.1 ดัชนีทางเศรษฐกิจมหภาคที่สำคัญ

ในปี 2557 มณฑลกันซู่มีมูลค่าผลิตภัณฑ์มวลรวมเท่ากับ 683.68 พันล้านหยวน เพิ่มขึ้นจากปี 2556 ร้อยละ 7.99 และมีรายได้ต่อหัวของประชากรอยู่ที่ 26,433 หยวน เพิ่มขึ้นจากปี 2556 ร้อยละ 7.72 ดังตารางที่ 1.1

ตารางที่ 1.1 ดัชนีทางเศรษฐกิจมหภาคที่สำคัญของมณฑลกันซู่

ดัชนีทางเศรษฐกิจ	2553	2554	2555	2556	2557	การเปลี่ยนแปลงเทียบกับปี 2556 (%)
	มูลค่า	มูลค่า	มูลค่า	มูลค่า	มูลค่า	
ผลิตภัณฑ์มวลรวมภายในมณฑล (พันล้านหยวน)	412.10	502.04	565.02	633.07	683.68	7.99
Per Capita GRP (หยวน)	16,113.00	19,595.00	21,978.00	24,539.00	26,433.00	7.72
มูลค่าผลิตภัณฑ์มวลรวม						
- อุตสาหกรรมภาคการเกษตร (พันล้านหยวน)	59.90	67.90	78.05	84.47	90.08	6.64
- อุตสาหกรรมภาคการผลิต (พันล้านหยวน)	198.50	237.80	260.00	274.53	292.64	6.60
- อุตสาหกรรมการผลิต	160.30	192.40	207.02	215.52	226.32	5.01
- อุตสาหกรรมการก่อสร้าง	38.20	45.40	52.99	60.74	68.13	12.17
- อุตสาหกรรมภาคบริการ (พันล้านหยวน)	153.70	196.40	226.96	274.07	300.96	9.81
มูลค่าเพิ่มของผลผลิตอุตสาหกรรม (พันล้านหยวน)	137.60	178.30	193.14	204.52	207.00	1.21
การลงทุนในสินทรัพย์ถาวร (พันล้านหยวน)	337.80	418.00	504.05	640.72	775.96	21.11
การค้าปลีก (พันล้านหยวน)	139.45	164.80	190.65	236.88	266.83	12.64

⁶ ศูนย์ข้อมูลธุรกิจไทยในจีน(2559). *เมืองสำคัญ/ เขตพัฒนาเศรษฐกิจมณฑลกันซู่*. สืบค้นเมื่อ 15 กันยายน 2559 จาก

<http://www.thaibizchina.com/thaibizchina/th/about-china/country/gansu/city.php>

โครงการที่ปรึกษาส่งเสริมการลงทุนไทย-จีน ประจำปีงบประมาณ 2559

เงินเฟ้อ (ดัชนีราคาผู้บริโภค, %)	4.10	5.90	2.70	3.20	2.10	-34.38
มูลค่าการส่งออก (พันล้านเหรียญสหรัฐฯ)	1.64	2.19	3.57	4.68	5.33	13.89
มูลค่าการนำเข้า (พันล้านเหรียญสหรัฐฯ)	5.73	6.57	5.33	5.60	3.32	-40.71
การลงทุนจากต่างประเทศ						
- มูลค่าของสัญญา (พันล้านเหรียญสหรัฐฯ)	0.19	0.27	0.19	0.53	0.097	-81.70
- มูลค่าการลงทุนจริง (พันล้านเหรียญสหรัฐฯ)	0.14	0.07	0.06	0.07	0.10	42.86

ที่มา : Gansu Statistical Yearbook 2015

ในปี 2557 มณฑลกานซู่มีมูลค่าผลิตภัณฑ์มวลรวมมาจากภาคการเกษตรร้อยละ 13.18 ภาคอุตสาหกรรมร้อยละ 42.80 และอุตสาหกรรมด้านการบริการร้อยละ 44.02 ดังตารางที่ 1.2

ตารางที่ 1.2 มูลค่าผลิตภัณฑ์รวมของมณฑลกานซู่ปี 2557

รายการ	มูลค่า (พันล้านหยวน)	สัดส่วน ต่อมูลค่ารวม (%)
มูลค่าผลิตภัณฑ์มวลรวมของมณฑล	683.68	100.00
ภาคการเกษตร	90.08	13.18
ภาคอุตสาหกรรม	292.64	42.80
- อุตสาหกรรมการผลิต	226.32	33.10
- อุตสาหกรรมการก่อสร้าง	68.13	9.97
ภาคบริการ	300.96	44.02
- ธุรกิจคมนาคมขนส่ง จัดเก็บสินค้า และไปรษณีย์	28.07	4.12
- ธุรกิจค้าส่งและค้าปลีก	49.17	7.19
- ธุรกิจด้านที่พักอาศัยและจัดเลี้ยง	17.82	2.60
- ธุรกิจการเงิน	36.48	5.34
- ธุรกิจอสังหาริมทรัพย์	23.41	3.42
- อื่นๆ	146.01	21.35

ที่มา : Gansu Statistical Yearbook 2015

มูลค่าหลักของภาคอุตสาหกรรมคือ อุตสาหกรรมการผลิตซึ่งมีส่วนร้อยละ 76.86 ของมูลค่าในภาคอุตสาหกรรมทั้งหมด ส่วนอุตสาหกรรมก่อสร้างมีมูลค่าร้อยละ 23.14 ของมูลค่าในภาคอุตสาหกรรม สำหรับภาคบริการมูลค่าหลักมาจาก ธุรกิจค้าส่งและค้าปลีก ธุรกิจการเงินธุรกิจคมนาคมขนส่ง จัดเก็บสินค้าและไปรษณีย์ และธุรกิจอสังหาริมทรัพย์ตามลำดับ โดยเมืองที่มีมูลค่าผลิตภัณฑ์มวลรวมสูงสุด คือ Lanzhou, Qingyang, Jiuquan, Tianshui และ Baiyin ตามลำดับ ดังตารางที่ 1.3

ตารางที่ 1.3 มูลค่าผลิตภัณฑ์รวมภายในเมือง 5 อันดับสูงสุดของมณฑลกานซูปี 2557

เมือง	ผลิตภัณฑ์มวลรวมภายในเมือง (พันล้านหยวน)	อุตสาหกรรมภาคการเกษตร (พันล้านหยวน)	อุตสาหกรรมภาคการผลิต (พันล้านหยวน)	อุตสาหกรรมภาคบริการ (พันล้านหยวน)	Per Capita GRP (หยวน)
Lanzhou	200.09	5.24	82.49	112.36	54,771.00
Qingyang	66.89	7.77	39.98	19.13	30,087.00
Jiuquan	61.05	7.12	29.21	24.72	55,000.00
Tianshui	52.28	9.05	18.58	24.65	15,852.00
Baiyin	44.76	5.65	22.56	16.55	26,174.00

ที่มา : Gansu Statistical Yearbook 2015

2.2 ภาคการเกษตร

มณฑลกานซูเป็นแหล่งผลผลิตทางการเกษตรที่สำคัญ โดยเฉพาะวัตถุดิบสมุนไพรจีน เช่น ตังกุย ซึ่งคิดเป็นสัดส่วนร้อยละ 90 ของปริมาณที่ผลิตได้ทั่วโลก อีกทั้งเป็น 1 ใน 6 เขตเลี้ยงสัตว์ที่ใหญ่ที่สุดในจีน มีพื้นที่เพาะปลูกทั้งสิ้นราว 41,970 ตารางกิโลเมตร โดยเป็นพื้นที่ปลูกข้าวสาลีและข้าวโพดที่ราว 7,800 และ 10,000 ตารางกิโลเมตรตามลำดับ

ทั้งนี้มณฑลมีมูลค่าผลผลิตทางการเกษตรทั้งสิ้น 161.88 พันล้านหยวน เพิ่มขึ้นร้อยละ 6.66 จากปี 2556 โดยมูลค่าจากการเพาะปลูกมากที่สุด 117.49 พันล้านหยวน ตามมาด้วยการเลี้ยงสัตว์และการให้บริการตามลำดับ ทั้งนี้ผลผลิตทางการเกษตรที่สำคัญของมณฑลกานซู ได้แก่ ธัญพืช เช่น ธัญญาหาร ข้าวสาลี ข้าวโพด และผลไม้ เช่น แอปเปิ้ล และลูกแพร์ เป็นต้น ดังตารางที่ 1.4 และตารางที่ 1.5

ตารางที่ 1.4 ผลผลิตสินค้าเกษตรที่สำคัญของมณฑลกันซูปี 2557

รายการ	มูลค่าปี 2553 (พันล้าน หยวน)	มูลค่าปี 2554 (พันล้าน หยวน)	มูลค่าปี 2555 (พันล้าน หยวน)	มูลค่าปี 2556 (พันล้าน หยวน)	มูลค่าปี 2557 (พันล้าน หยวน)	สัดส่วนการ เปลี่ยนแปลง (%)
มูลค่าผลผลิตทางการเกษตร	105.70	118.80	135.80	151.77	161.88	6.66
การเพาะปลูก	75.80	84.80	98.40	110.45	117.49	6.37
การป่าไม้	1.90	1.70	2.00	2.25	2.55	13.33
การเลี้ยงสัตว์	18.20	21.10	23.20	25.34	26.84	5.92
การประมง	0.12	0.16	0.18	0.20	0.21	5.00
การให้บริการ	9.80	10.99	12.03	13.53	14.77	9.16

ที่มา : Gansu Statistical Yearbook 2015

ตารางที่ 1.5 ผลผลิตสินค้าเกษตรที่สำคัญของมณฑลกันซูปี 2557

รายการ	ปริมาณปี 2553	ปริมาณปี 2554	ปริมาณปี 2555	ปริมาณปี 2556	ปริมาณปี 2557	สัดส่วนการ เปลี่ยนแปลง (%)
	(หมื่นตัน)	(หมื่นตัน)	(หมื่นตัน)	(หมื่นตัน)	(หมื่นตัน)	
เมล็ดพืช	958.30	1,014.60	1,109.70	1,138.90	1,158.65	1.73
ซีเรียล	737.70	750.90	836.30	859.13	884.55	2.96
ข้าว	4.10	3.70	3.90	3.23	3.30	2.17
ข้าวสาลี	250.90	247.50	278.50	235.90	271.60	15.13
ข้าวโพด	390.40	425.60	504.10	571.50	564.50	-1.22
เมล็ดถั่ว	35.50	34.80	33.90	35.17	36.21	2.96
พืชจำพวกมัน (Tubers)	185.20	228.90	239.50	244.60	237.81	-2.78
คอตตอน	7.60	7.60	8.10	7.05	6.47	-8.23
เมล็ดฝักน้ำมัน	64.00	63.50	67.00	69.72	72.42	3.87
เมล็ดถั่ว	33.20	33.10	33.93	33.16	34.53	4.13
เส้นใย	0.26	0.21	0.25	0.34	0.33	-2.94
ปืทรูท	22.00	18.10	24.65	24.72	27.42	10.92
ใบยาสูบ	1.20	1.20	1.30	1.45	0.99	-31.72
ใบยาสูบบ่ม (Flue-cured Tobacco)	1.01	0.99	1.09	1.27	0.78	-38.58
ผลไม้	299.50	330.80	359.70	391.37	425.23	8.65

รายการ	ปริมาณปี 2553	ปริมาณปี 2554	ปริมาณปี 2555	ปริมาณปี 2556	ปริมาณปี 2557	สัดส่วนการ เปลี่ยนแปลง (%)
	(หมื่นตัน)	(หมื่นตัน)	(หมื่นตัน)	(หมื่นตัน)	(หมื่นตัน)	
แอปเปิ้ล	201.70	227.90	248.80	269.60	297.08	10.19
ลูกแพร์	33.40	34.20	33.33	36.25	36.29	0.11
องุ่น	12.80	12.60	22.79	25.86	29.40	13.69

ที่มา : Gansu Statistical Yearbook 2015

นอกจากนี้ มณฑลกานซูยังเป็นมณฑลที่มีพื้นที่เพาะปลูกมะกอกและมีปริมาณผลผลิตสูงที่สุดในประเทศจีน โดยมีพื้นที่เพาะปลูกมะกอกประมาณ 182,625 ไร่ และมีปริมาณผลสด 15,500 ตัน คิดเป็นมูลค่า 850 ล้านหยวน ทั้งนี้ผลผลิตมะกอกของมณฑลกานซูคิดเป็นร้อยละ 93 ของผลผลิตทั้งประเทศจีน ด้วยเหตุนี้รัฐบาลกลางและรัฐบาลท้องถิ่นของมณฑลกานซูจึงได้เร่งผลักดันการพัฒนาของอุตสาหกรรมการแปรรูปน้ำมันมะกอกด้วยมาตรการต่างๆ ได้แก่ การจัดทำแผนพัฒนาพื้นที่อุตสาหกรรมมะกอกหล่งหนานพร้อมประกาศให้เขตพื้นที่การปลูกมะกอกในเขตหล่งหนานเป็นพื้นที่อนุรักษ์มะกอกของประเทศ การประกาศใช้แผนแม่บทอุตสาหกรรมการผลิตน้ำมันมะกอกนครหล่งหนานเพื่อเร่งผลักดันให้ฐานการปลูกมะกอกในเขตหล่งหนานขยายตัวไม่ต่ำกว่า 208,333 ไร่ ภายในปี 2563 เป็นต้น

2.3 ภาคอุตสาหกรรม

ในปี 2554 มณฑลกานซูมีมูลค่าผลผลิตด้านอุตสาหกรรม (Gross Industrial Output Value) ทั้งสิ้น 0.38 ล้านล้านหยวน โดยในปี 2557 มีมูลค่าเพิ่มของผลผลิตอุตสาหกรรม (Value-added of Industry) อยู่ที่ 0.207 ล้านล้านหยวน ซึ่งมีค่าสัดส่วนของประเภทอุตสาหกรรมต่อผลิตภัณฑ์มวลรวมดังตารางที่ 1.6 ทั้งนี้อุตสาหกรรมหลักที่สำคัญของมณฑลกานซู ได้แก่ อุตสาหกรรมไฟฟ้า ถ่านหิน และซีเมนต์

ตารางที่ 1.6 สัดส่วนของประเภทอุตสาหกรรมของมณฑลกานซูต่อ GRP (%)

ประเภท	2552	2553	2554	2555	2556	2557
อุตสาหกรรมภาคการเกษตร	14.70	14.50	13.50	13.81	13.34	13.18
อุตสาหกรรมภาคการผลิต	45.10	48.20	47.40	46.02	43.37	42.80
- อุตสาหกรรมการผลิต	35.50	38.90	38.30	36.64	34.04	33.10
- อุตสาหกรรมการก่อสร้าง	9.50	9.30	9.00	9.38	9.59	9.97
อุตสาหกรรมภาคบริการ	40.20	37.30	39.10	40.17	43.29	44.02

ที่มา : Gansu Statistical Yearbook 2015

ตารางที่ 1.7 ผลิตภัณฑ์ที่สำคัญของมณฑลกั้นซูในปี 2557

ผลิตภัณฑ์	หน่วย	2553	2554	2555	2556	2557	สัดส่วนการเปลี่ยนแปลง (%)
ไฟฟ้า	(ร้อยล้านkwh)	791.50	1,027.90	1,083.25	1,148.60	1,129.93	-1.63
ถ่านหิน	(หมื่นตัน)	4,547.00	4,700.65	4,868.08	4,497.30	4,691.73	4.32
ซีเมนต์	(หมื่นตัน)	2,414.11	2,746.82	3,515.06	4,412.72	4,925.52	11.62
น้ำมันดิบ	(หมื่นตัน)	382.10	502.70	629.50	710.39	771.97	8.67
เหล็ก	(หมื่นตัน)	699.20	812.80	883.04	1,021.57	1,108.12	8.47
บุหรี	(หมื่นมวน)	80.00	82.00	88.00	94.00	100.00	6.38
รถยนต์	(หมื่นคัน)	20,718.00	20,634.00	24,199.00	21,462.00	6,998.00	-67.39
น้ำอัดลม	(หมื่นตัน)	138.40	93.00	110.11	174.96	225.42	28.84

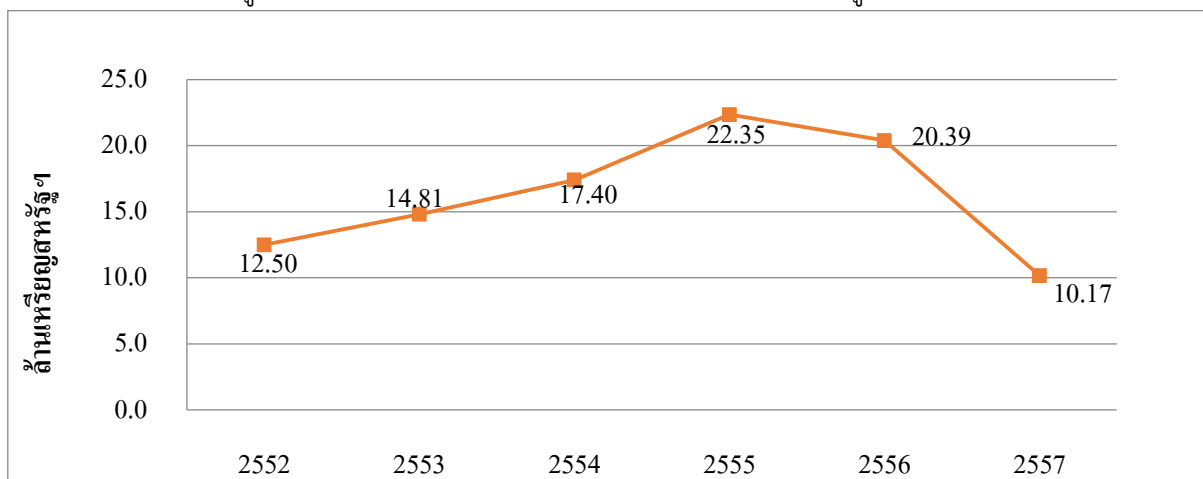
ที่มา : Gansu Statistical Yearbook 2015

2.4 ภาคบริการ

2.4.1 ธุรกิจการท่องเที่ยว

มณฑลกั้นซูมีสถานที่ท่องเที่ยวมากมายหลายแห่ง มีทั้งสถานที่ท่องเที่ยวเชิงประวัติศาสตร์วัฒนธรรม เชิงธรรมชาติ เชิงประเพณี และเชิงสมัยใหม่ เช่น ฐานปล่อยยานอวกาศShen Zhou และสวนเกษตรเพื่อการท่องเที่ยว เป็นต้น ในปี 2557 มีรายได้จากนักท่องเที่ยวต่างชาติลดลงมาอยู่ที่ 10.17 ล้านเหรียญสหรัฐฯ หรือลดลงจากปี 2556 ที่มีรายได้จากนักท่องเที่ยวต่างชาติ 20.39 ล้านเหรียญสหรัฐฯ มีจำนวนนักท่องเที่ยวจากต่างประเทศทั้งสิ้น 4.87หมื่นคน ซึ่งลดลงจากปีก่อนหน้าร้อยละ 50.13 ในจำนวนนี้เป็นนักท่องเที่ยวชาวต่างชาติ 2.88 หมื่นคน และเป็นนักท่องเที่ยวชาวฮ่องกง มาเก๊า และไต้หวัน 1.98 หมื่นคน ดังรูปที่ 1.2 และ ตารางที่ 1.8

รูปที่ 1.2 รายได้จากนักท่องเที่ยวต่างชาติของมณฑลกั้นซูในแต่ละปี



ที่มา : Gansu Statistical Yearbook 2015

ตารางที่ 1.8 จำนวนนักท่องเที่ยวต่างชาติที่เข้ามาท่องเที่ยวในแต่ละปี

รายการ	2553	2554	2555	2556	2557	สัดส่วนการเปลี่ยนแปลง (%)
จำนวนนักท่องเที่ยว (หมื่นคน)	7.02	9.11	10.20	9.78	4.87	-50.20
ชาวต่างชาติ	5.00	5.47	6.69	6.25	2.88	-53.92
ญี่ปุ่น	1.43	1.26	2.12	1.10	0.43	-60.91
เยอรมัน	0.24	0.27	0.23	0.27	0.12	-55.56
อังกฤษ	0.14	0.17	0.19	0.26	0.11	-57.69
ฝรั่งเศส	0.29	0.29	0.39	0.33	0.15	-54.55
สิงคโปร์	0.23	0.30	0.23	0.26	0.27	3.85
สหรัฐอเมริกา	0.60	0.80	0.64	0.72	0.37	-48.61
ออสเตรเลีย	0.23	0.22	0.25	0.33	0.16	-51.52
อื่นๆ	0.81	0.90	0.69	1.08	0.55	-49.07
ฮ่องกง มาเก๊า ไต้หวัน	2.02	3.64	3.51	3.52	1.98	-43.75

ที่มา : Gansu Statistical Yearbook 2015

2.4.2 ธุรกิจประกันภัย

ในปี 2557 ธุรกิจประกันภัยในมณฑลกานซู่มีรายได้จากเบี้ยประกัน 20,844 ล้านหยวน โดยเป็นรายได้จากเบี้ยประกันทรัพย์สิน 8,000 ล้านหยวน รายได้จากเบี้ยประกันชีวิต 12,844 ล้านหยวน ค่าสินไหมที่บริษัทประกันภัยต้องชดใช้มีมูลค่ารวม 8,442 ล้านหยวน โดยเป็นค่าสินไหมสำหรับประกันภัยประเภททรัพย์สิน 3,892 ล้านหยวน และเป็นค่าสินไหมสำหรับประกันภัยประเภทชีวิต 4,550 ล้านหยวน ดังตารางที่ 1.9

ตารางที่ 1.9 รายได้จากเบี้ยประกันและค่าสินไหมที่บริษัทประกันภัยต้องชดใช้ในปี 2557

รายการ	ประกันทรัพย์สิน (ล้านหยวน)	ประกันชีวิต (ล้านหยวน)	รวม (ล้านหยวน)
รายได้จากเบี้ยประกัน	8,000	12,844	20,844
ค่าสินไหมที่ชดใช้	3,892	4,550	8,442

ที่มา : Gansu Statistical Yearbook 2015

2.5 การลงทุนจากต่างประเทศ

จากข้อมูลการลงทุนโดยตรงจากต่างชาติพบว่า ในปี 2557 มีมูลค่าของการทำสัญญาทั้งสิ้น 97.57 ล้านดอลลาร์สหรัฐฯ ลดลงจากปี 2556 ที่มีมูลค่า 526.62 ล้านดอลลาร์สหรัฐฯ โดยมีการลงทุนจริงเป็นมูลค่า 100.32 ล้านดอลลาร์สหรัฐฯ เพิ่มขึ้นจากเดิมร้อยละ 42.86 ดังตารางที่ 1.10

ตารางที่ 1.10 การลงทุนโดยตรงจากต่างชาติของมณฑลกั้นซู

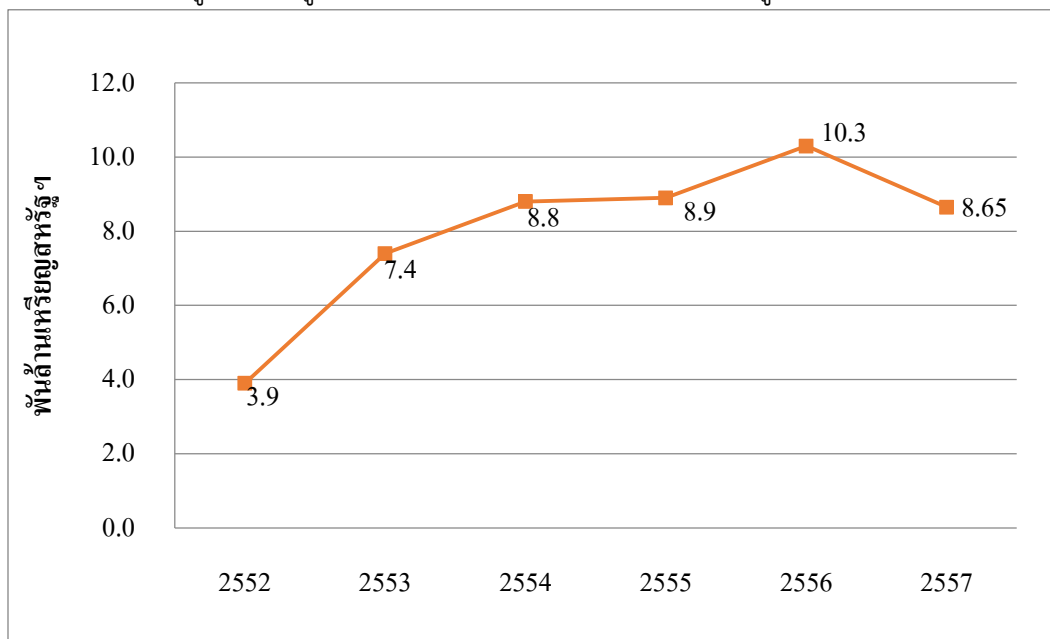
รายการ	2553	2554	2555	2556	2557	สัดส่วนการเปลี่ยนแปลง (%)
มูลค่าของสัญญา (พันล้านเหรียญสหรัฐฯ)	0.19	0.27	0.19	0.53	0.097	-81.7
มูลค่าการลงทุนจริง (พันล้านเหรียญสหรัฐฯ)	0.14	0.07	0.06	0.07	0.10	42.86

ที่มา : Gansu Statistical Yearbook 2015

2.6 การค้าระหว่างประเทศ

ในปี 2557 มูลค่าการนำเข้า-ส่งออก ของมณฑลกั้นซูเท่ากับ 8.65 พันล้านเหรียญสหรัฐฯ ลดลงจากปี 2556 ร้อยละ 15.87 โดยมูลค่าการส่งออกเท่ากับ 5.33 พันล้านเหรียญสหรัฐฯ เพิ่มขึ้นร้อยละ 13.89 และมูลค่าการนำเข้าเท่ากับ 3.32 พันล้านเหรียญสหรัฐฯ หรือลดลงร้อยละ 40.71 จากปีก่อน

รูปที่ 1.3 มูลค่าการนำเข้าและส่งออกของมณฑลกั้นซูในแต่ละปี



ที่มา : Gansu Statistical Yearbook 2015

การค้าต่างประเทศของมณฑลกานซูมีการเจริญเติบโตอย่างรวดเร็วในหลายปีที่ผ่านมา โดยตลาดส่งออกที่สำคัญ คือ สหรัฐอเมริกา ฮองกง เกาหลี เนเธอร์แลนด์ เยอรมัน และญี่ปุ่น ตามลำดับ ทั้งนี้สินค้าส่งออกที่สำคัญ ได้แก่ โลหะภัณฑ์ เครื่องจักรและอุปกรณ์ไฟฟ้า ผัก ผลไม้ และธัญพืช

ตารางที่ 1.11 มูลค่าสินค้าส่งออกที่สำคัญของมณฑลกานซู

รายการ	2553	2554	2555	2556	2557	สัดส่วนการเปลี่ยนแปลง (%)
มูลค่าการส่งออก (ล้านเหรียญสหรัฐฯ)	1,637.97	2,185.33	3,573.65	4,678.77	5,330.77	13.89
ผลิตภัณฑ์โคบอลต์	87.58	61.56	-	-	-	N/A
เมล็ดฝัก	23.52	31.85	-	-	-	N/A
แอปเปิ้ล	18.33	33.53	-	-	-	N/A
น้ำแอปเปิ้ล	44.78	65.57	-	-	-	N/A
มะเขือเทศกระป๋อง	25.86	10.76	14.36	-	-	N/A
ดอกไม้พลาสติก	8.85	36.97	21.30	-	-	N/A

ที่มา : Gansu Statistical Yearbook 2015

ทางการนำเข้าสินค้านั้น ประเทศที่มณฑลกานซูมีการนำเข้าสินค้าในปริมาณมากที่สุด ได้แก่ ออสเตรเลีย ชิลี อเมริกา เยอรมัน และรัสเซียตามลำดับ โดยมีสินค้านำเข้าหลัก ได้แก่ แร่ทองแดง Nickel Matte น้ำมันเชื้อเพลิง และเครื่องควบคุมและประมวลผลตามลำดับ

ตารางที่ 1.12 มูลค่าสินค้านำเข้าที่สำคัญของมณฑลกานซู

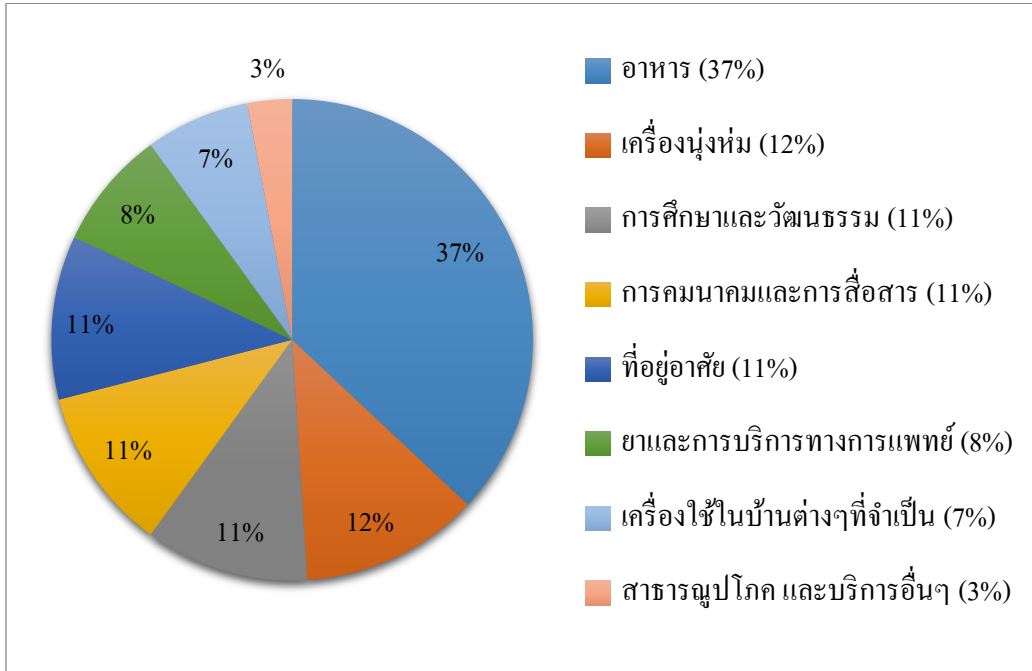
รายการ	2553	2554	2557	2555	2556	สัดส่วนการเปลี่ยนแปลง (%)
มูลค่าการนำเข้า (ล้านเหรียญสหรัฐฯ)	2,220.99	6,565.26	5,327.75	5,602.26	3,318.17	-40.71
แร่ทองแดง	584.24	816.56	1,497.12	2,728.69	-	N/A
Nickel Matte	711.89	747.37	222.51	266.83	-	N/A
เครื่องควบคุมและประมวลผล	10.78	14.33	20.61	35.41	-	N/A
น้ำมันเชื้อเพลิง (NO.5-7)	1.50	29.70	457.24	202.08	-	N/A

ที่มา : Gansu Statistical Yearbook 2015

2.7 ตลาดผู้บริโภค

ในปี 2557 ประชากรเขตเมืองในมณฑลกันซูมีรายได้สุทธิส่วนบุคคลเท่ากับ 20,804 หยวนต่อปีเพิ่มขึ้นร้อยละ 9.70 จากปีที่ผ่านมาในขณะที่ค่าครองชีพของประชากรเขตเมืองต่อหัวในปี 2557 อยู่ที่ 15,507 หยวนเพิ่มขึ้นร้อยละ 10.6 จากปี 2556 ซึ่งอยู่ที่ 14,020.7 หยวน โดยมีการใช้จ่ายในสินค้าประเภทอาหารมากที่สุด 5,711.5 หยวน ตามมาด้วยเครื่องนุ่งห่ม 1,925 หยวน และที่อยู่อาศัย 1,780.5 หยวน

รูปที่ 1.4 โครงสร้างการใช้จ่ายของประชากรในเขตเมือง



ที่มา : Gansu Statistical Yearbook 2015

ทางด้านค่าครองชีพของประชากรเขตชนบทต่อหัวในปี 2557 อยู่ที่ 5,272 หยวน โดยมีการใช้จ่ายในสินค้าประเภทอาหารมากที่สุดเช่นเดียวกับประชากรในเขตเมืองอยู่ที่ 1,980.4 หยวน ตามมาด้วยค่าใช้จ่ายในที่อยู่อาศัย 882.9 หยวน และค่าใช้จ่ายด้านการคมนาคมและการสื่อสาร 626.8 หยวน