

มหานครฉงชิ่ง(Chongqing Municipality)

1. ข้อมูลทั่วไป

1.1 ที่ตั้งและประชากร

มหานครฉงชิ่งตั้งอยู่ทางตอนบนของแม่น้ำแยงซีเกียงเป็นพื้นที่คร่อมระหว่างเขตที่ติดต่อกับภาคกลางและภาคตะวันตกของจีน มีพื้นที่ทั้งสิ้น 82,400 ตารางกิโลเมตรคิดเป็นร้อยละ 0.85 ของพื้นที่ทั้งประเทศ ขนาดใหญ่เป็นอันดับ 26 ของประเทศจีนทิศตะวันออกติดกับมณฑลหูเป่ย์ และมณฑลหูหนาน ทิศเหนือติดต่อกับมณฑลฉ่านซี ทิศตะวันตกติดกับมณฑลเสฉวน ทางใต้ติดกับมณฑลกุ้ยโจว ลักษณะพื้นที่ของมหานครฉงชิ่งจะเป็นพื้นที่สูง ภูมิประเทศเป็นเนินเขาและภูเขาเป็นหลัก ยังมีบริเวณแอ่งกระทะ นอกจากนี้บริเวณระหว่างภูเขามิที่ราบเหลียงผิง ที่ราบฉิวซัน และแม่น้ำสายสำคัญได้แก่ แม่น้ำเจียงหลิง แม่น้ำจู่เจียง แม่น้ำฉีและมีแม่น้ำแยงซีเกียงไหลผ่านจากทางตะวันตกไปทางตะวันออกของนครฉงชิ่งไหลลงสู่ทะเลจีนตะวันออก¹

ปี 2557 มหานครฉงชิ่งมีประชากรจำนวน 33.75 ล้านคน ประชากรรายได้เฉลี่ยต่อหัว 47,850 หยวน ต่อปี มีประชากรชายคิดเป็นร้อยละ 51.92 และประชากรหญิงร้อยละ 48.48 มีการกระจายตัวของประชากรอยู่ในเขตเมืองและชนบทเป็นสัดส่วนร้อยละ 59.6 และ 40.4 ตามลำดับ มีอัตราการเกิดของประชากรทั้งหมดคิดเป็นร้อยละ 11.80 และมีอัตราการตายร้อยละ 6.7 โดยประชากรร้อยละ 32.7 ประกอบอาชีพในอุตสาหกรรมภาคการเกษตร ร้อยละ 27.4 อยู่ในอุตสาหกรรมภาคการผลิต และที่เหลือร้อยละ 39.9 อยู่ในอุตสาหกรรมภาคการบริการ มีอัตราการว่างงานของประชากรในเขตเมืองร้อยละ 3.46²

มหานครฉงชิ่งมีเชื้อชาติฮั่นเป็นหลัก และมี 43 ชนกลุ่มน้อยได้แก่ ญูเจีย ทิเบต แม้ว แมนจูจ้วง มองโกล ปู้อี้ ไป่ ไต๋ นาซี ลาหู่ และหว่า เป็นต้น โดยในจำนวนรวมประชากรชนกลุ่มน้อยของมหานครฉงชิ่ง ประชาชาติญูเจียมีจำนวนประชากรมากที่สุด รองลงมาคือ ประชาชาติแม้ว

รูปที่ 1.1 แผนที่มหานครฉงชิ่ง



ที่มา : <http://www.chinahighlights.com>

¹ ศูนย์ข้อมูลธุรกิจไทยในจีน(2559). ข้อมูลพื้นฐานนครฉงชิ่ง. สืบค้นเมื่อ 14 สิงหาคม 2559 จาก

<http://www.thaibizchina.com/thaibizchina/th/about-china/country/chongqing/index.php>

² Chongqing Municipal Statistics Bureau (2015). *Chongqing Statistical Yearbook 2015*. Beijing: China Statics Press, 2015

1.2 ทรัพยากรธรรมชาติ

มหานครฉงชิ่งเป็นหนึ่งในสามของแหล่งสินแร่ที่สำคัญของประเทศ เท่าที่สำรวจพบได้แก่ ถ่านหินก๊าซธรรมชาติ สตรอนเตียม อลูมิเนียม แมงกานีส หินปูน ยิปซัม พรอท หินเขี้ยวหนุमानหินเกลือ และอื่นๆกว่า 38 ชนิดในจำนวนนี้แร่สตรอนเตียมมีมากเป็นอันดับหนึ่งของประเทศและเป็นอันดับสองของโลก

นอกจากนี้ยังเป็นแหล่งที่มีพืชพันธุ์ธรรมชาติและสัตว์หายากอนุรักษ์อยู่จำนวนมาก มีพืชสมุนไพรอีก 2,000 ชนิด และมีแร่ธาตุประมาณ 75 ชนิด โดยมหานครฉงชิ่งค้นพบแร่ สตรอนเซียม (Sr) มากที่สุดในประเทศจีน มีแร่แมงกานีสมากเป็นอันดับ 2 ในจีน และมีแร่ วานาเดียม มากเป็นอันดับ 3 ในจีนอีกทั้งยังมีแหล่งท่องเที่ยวทางธรรมชาติมากมาย เช่น น้ำตก น้ำพุ ป่าเขาและถ้ำต่างๆรวมถึงหุบเขาแห่งแม่น้ำแยงซีซึ่งปัจจุบันกลายเป็นเขื่อนไฟฟ้าพลังน้ำซานเสี่ย

1.3 เมืองสำคัญและเขตพัฒนาทางเศรษฐกิจ³

รัฐบาลมหานครฉงชิ่งได้แบ่งพื้นที่ในมหานครออกเป็น 2 ส่วนใหญ่ คือ

One-hour Economic Circle: (พื้นที่รอบใน) คือพื้นที่ที่ใช้เวลาเดินทางจากใจกลางเมืองประมาณ 1 ชั่วโมง เป็นเขตที่รัฐบาลมุ่งพัฒนาด้านเศรษฐกิจ โดยเฉพาะอย่างยิ่งในด้านอุตสาหกรรม บริการ และการสร้าง Industrial Cluster เพื่อผลิตชิ้นส่วนและอุปกรณ์สำหรับส่งจำหน่ายภายในประเทศ

Wings: ประกอบด้วย

พื้นที่ทางตะวันออกเฉียงเหนือตามเส้นทางเขื่อนสามโตรก (ซานเสี่ย) โดยรัฐบาลให้การสนับสนุนในอุตสาหกรรมเกี่ยวเนื่องกับการเกษตร การท่องเที่ยว และป่าไม้

พื้นที่ทางตะวันออกเฉียงใต้ 6 เขตปกครองตนเอง เป็นเขตพื้นที่อาศัยของชนกลุ่มน้อย โดยเน้นทางด้านอุตสาหกรรมการท่องเที่ยวเชิงนิเวศ (Ecological Tourism)

เขตพัฒนาทางเศรษฐกิจ

เขตพัฒนาเศรษฐกิจและเทคโนโลยี มหานครฉงชิ่ง (Chongqing Economic and Technological Development Zone):⁴ ก่อตั้งขึ้นในปี 2536 ซึ่งเป็นเขตพัฒนาเศรษฐกิจและเทคโนโลยีที่เก่าแก่ที่สุดในภาคตะวันตกของจีน ประกอบด้วยอุตสาหกรรมหลัก 6 ด้าน ได้แก่ ยานยนต์ สารสนเทศอิเล็กทรอนิกส์ ชีวเวช Fine Chemical และวัสดุใหม่ อาหารฉลากเขียว (Green Food) และเสื้อผ้าสิ่งทอ นอกจากนี้ ยังมีกิจการมากกว่า 40 รายที่เป็นบริษัทชั้นนำฟอร์จูน 500 ของโลก เช่น Hutchison Whampoa, Jialing Honda, Chang'an Suzuki, Chang'an Ford, Ericsson และ Coca-Cola เป็นต้น

Chongqing High-Tech Industrial Development Zone: เป็นเขตพัฒนาเทคโนโลยีขั้นสูงแห่งชาติ ซึ่งได้รับการรับรองและอนุมัติจากสภาแห่งรัฐในเดือนมีนาคม ปี 2534 ครอบคลุมเนื้อที่ 73 ตารางกิโลเมตร เป็น 1

³ ศูนย์ข้อมูลธุรกิจไทยในจีน(2559). *เมืองสำคัญ/ เขตพัฒนาเศรษฐกิจนครฉงชิ่ง*. สืบค้นเมื่อ 14 สิงหาคม 2559 จาก <http://www.thaibizchina.com/thaibizchina/th/about-china/country/chongqing/city.php>

⁴ เขตพัฒนาเศรษฐกิจและเทคโนโลยี มหานครฉงชิ่ง (2559). *ภาพรวมเขตพัฒนาเศรษฐกิจและเทคโนโลยี มหานครฉงชิ่ง*. สืบค้นเมื่อ 14 สิงหาคม 2559 จาก <http://www.cqjkq.gov.cn/list3.php?maxcid=7&cid=29>

ใน 5 เขตพัฒนาทางนำร่องของจีน ภายในประกอบด้วยพื้นที่สำคัญ 3 ส่วน ได้แก่ Shiqiaopu High-Tech Development Park, Erlang Science & Technology City และ the High-Tech Park in New North Zone ปัจจุบัน มีวิสาหกิจที่ลงทุนด้านเทคโนโลยีในเขตนี้กว่า 4,000 ราย โดยในจำนวนนั้นมีวิสาหกิจต่างชาติ 300 ราย ส่วนใหญ่เป็นนักลงทุนจากญี่ปุ่น สหรัฐอเมริกา เยอรมัน ฝรั่งเศส อิตาลี สิงคโปร์ ฮองกง และไต้หวัน ตามลำดับ อุตสาหกรรมเป้าหมายของเขตนี้ อาทิ อุตสาหกรรมอิเล็กทรอนิกส์ อุตสาหกรรมด้าน ชีววิศวกรรม และ ระบบเครื่องกลไฟฟ้า รวมถึงอุตสาหกรรมที่ใช้วัสดุใหม่

เขตเศรษฐกิจใหม่เหลียงเจียง (Liangjiang New Area):⁵ ก่อตั้งเมื่อวันที่ 18 มิถุนายน 2554 มีพื้นที่ทั้งสิ้น 1,200 ตารางกิโลเมตร ถือเป็นเขตเศรษฐกิจใหม่แห่งแรกที่อยู่ในดินแดนจีนตอนใน และเป็นเขตเศรษฐกิจแห่งใหม่แห่งที่ 3 ของจีน ตั้งอยู่ในเขตเมืองที่มีการปกครองขึ้นตรงต่อรัฐบาลกลางต่อจาก “เขตเศรษฐกิจใหม่ฝูตง” ในมหานครเซี่ยงไฮ้ และ “เขตเศรษฐกิจใหม่ปินไห่” ในมหานครเทียนจิน

รัฐบาลได้กำหนดกลยุทธ์ทั้ง 5 ของเขตฯ ได้แก่ เป็นพื้นที่ในการพัฒนาทางวิทยาศาสตร์ เป็นประตูออกสู่โลกภายนอกของดินแดนจีนตอนใน เป็นพื้นที่นำร่องในการปฏิรูปลดช่องว่างระหว่างเมืองและชนบท เป็นศูนย์กลางอุตสาหกรรมการผลิตขั้นสูงและบริการสมัยใหม่ และเป็นศูนย์กลางทางการเงินและนวัตกรรมของภูมิภาคต้นน้ำแยงซีเกียง ทั้งนี้ได้แบ่งช่วงการพัฒนาออกเป็น 3 ระยะ คือ ระยะที่ 1 ปี 2552 – 2553 ช่วงเริ่มต้นการพัฒนาระยะที่ 2 ปี 2554 – 2555 ช่วงกลางการพัฒนา และระยะที่ 3 ปี 2556 – 2563 ช่วงยกระดับการพัฒนา

เขตเศรษฐกิจใหม่เหลียงเจียงเน้นการพัฒนาในรูปแบบ “Four Industrial Belts” ได้แก่

- Urban Functions Industrial Belt คือ การก่อสร้างพื้นที่ใหม่ที่นำอยู่ในเขตตัวเมือง
- Hi-Tech Industrial Belt เน้นพัฒนา 5 อุตสาหกรรมหลัก ได้แก่ วัสดุใหม่ ยาชีวภาพ ข้อมูลสารสนเทศอิเล็กทรอนิกส์ เครื่องมืออุปกรณ์ และการวิจัยพัฒนาและการออกแบบ
- Logistic and Processing Industrial Belt พัฒนาการให้บริการโลจิสติกส์คลังสินค้าทัณฑ์บน (bonded logistic services) กระบวนการส่งออก และการใช้งานท่าเรือและสนามบิน โดยเน้น 3 อุตสาหกรรมหลัก ได้แก่ ข้อมูลสารสนเทศอิเล็กทรอนิกส์ การจัดเก็บสินค้าและโลจิสติกส์ และกระบวนการของสินค้าทัณฑ์บน และการจัดตั้งการให้บริการโลจิสติกส์คลังสินค้าทัณฑ์บนที่ใหญ่ที่สุด
- Advances Manufacturing Industrial Belt มุ่งเน้น 5 อุตสาหกรรมหลัก คือ รถยนต์ อุปกรณ์และเครื่องมือ High-end ผลิตภัณฑ์ที่เป็นมิตรต่อสิ่งแวดล้อมและประหยัดพลังงาน และผลิตภัณฑ์ทางข้อมูลรูปแบบใหม่

ปัจจุบัน เขตเศรษฐกิจใหม่เหลียงเจียงได้ดึงดูดการลงทุนจากต่างชาติเป็นมูลค่าสัญญาทั้งสิ้น 26 พันล้านเหรียญสหรัฐฯ

⁵เขตเศรษฐกิจใหม่เหลียงเจียง (Liangjiang New Area)(2559). เกี่ยวกับเขตเศรษฐกิจใหม่เหลียงเจียง. สืบค้นเมื่อ 14 สิงหาคม 2559 จากhttp://english.liangjiang.gov.cn/2016-03/25/content_24102037.htm

2. ข้อมูลทางเศรษฐกิจ

2.1 ดัชนีทางเศรษฐกิจมหภาคที่สำคัญ

มหานครฉิ่งเป็นมหานครที่ถูกตั้งขึ้นหลังสุดในปี 2540 แต่กลับเป็นมหานครที่มีขนาดใหญ่ที่สุดของประเทศจีน ซึ่งการตั้งให้ฉิ่งเป็นมหานครแสดงถึงต้องการในการเร่งพัฒนาเศรษฐกิจในภาคกลางและตะวันตกของจีน ดังนั้นมหานครฉิ่งจึงได้ชื่อว่าเป็นมณฑลแห่งอุตสาหกรรมยานยนต์ในตอนใต้และตะวันตกของจีน อีกทั้งโครงการ “The Three Gorges Project” ได้ถูกจัดทำเพื่อเป็นการเร่งพัฒนาในส่วนต่างๆ เช่น การท่องเที่ยว การปรับปรุงอยู่อาศัยและสภาพแวดล้อม ซึ่งปัจจัยดังกล่าวล้วนเป็นสิ่งสำคัญต่อการพัฒนาทางเศรษฐกิจ

โดยในปี 2557 มหานครฉิ่งมีมูลค่าผลิตภัณฑ์มวลรวมเท่ากับ 1,426,260 ล้านหยวน เพิ่มขึ้นจากปี 2556 ร้อยละ 11.57 และมีรายได้ต่อหัวของประชากรอยู่ที่ 47,850 หยวน เพิ่มขึ้นจากปี 2556 ร้อยละ 10.70 ดังตารางที่ 1.1

ตารางที่ 1.1 ดัชนีทางเศรษฐกิจมหภาคที่สำคัญของมหานครฉิ่ง

ดัชนีทางเศรษฐกิจ	2553	2554	2555	2556	2557	การเปลี่ยนแปลงเทียบกับปี 2556 (%)
	มูลค่า	มูลค่า	มูลค่า	มูลค่า	มูลค่า	
ผลิตภัณฑ์มวลรวมภายในมณฑล (พันล้านหยวน)	792.60	1,001.10	1,140.96	1,278.33	1,426.26	11.57
Per Capita GRP (หยวน)	27,596.00	34,500.00	38,914.00	43,223.00	47,850.00	10.70
มูลค่าเพิ่มจากผลผลิต						
- อุตสาหกรรมภาคการเกษตร (พันล้านหยวน)	68.50	84.50	94.00	100.27	106.10	5.81
- อุตสาหกรรมภาคการผลิต (พันล้านหยวน)	435.90	554.30	597.52	581.23	652.91	12.33
- อุตสาหกรรมการผลิต	369.80	469.00	498.10	463.22	517.58	11.74
- อุตสาหกรรมการก่อสร้าง	66.10	85.30	99.42	118.01	135.33	14.68
- อุตสาหกรรมภาคบริการ (พันล้านหยวน)	288.10	362.40	449.44	596.83	667.25	11.80
มูลค่าเพิ่มของผลผลิตอุตสาหกรรม (พันล้านหยวน)	N/A	N/A	N/A	N/A	N/A	N/A
การลงทุนในสินทรัพย์ถาวร (พันล้านหยวน)	693.50	768.60	938.00	1,120.50	1,322.37	18.02
การค้าปลีก (พันล้านหยวน)	293.90	348.80	403.37	505.58	571.07	12.95
เงินเฟ้อ (ดัชนีราคาผู้บริโภค, %)	3.20	5.30	2.60	2.70	1.80	-33.33
มูลค่าการส่งออก (พันล้านเหรียญสหรัฐฯ)	7.49	19.89	38.57	46.80	63.41	35.49
มูลค่าการนำเข้า (พันล้านเหรียญสหรัฐฯ)	4.94	9.38	14.63	21.91	32.04	46.23
การลงทุนจากต่างประเทศ						
- มูลค่าของสัญญา (พันล้านเหรียญสหรัฐฯ)	6.26	13.60	5.59	4.06	4.62	13.79
- มูลค่าการลงทุนจริง (พันล้านเหรียญสหรัฐฯ)	6.37	10.60	10.57	10.60	10.63	0.28

ที่มา : Chongqing Statistical Yearbook 2015, China Statistical Yearbook 2015

โครงการที่ปรึกษาส่งเสริมการลงทุนไทย-จีน ประจำปีงบประมาณ 2559

ในปี 2557 มหานครฉงชิ่งมีมูลค่าผลิตภัณฑ์มวลรวมมาจากภาคการเกษตรร้อยละ 7.4 ภาคอุตสาหกรรม ร้อยละ 45.8 และอุตสาหกรรมด้านการบริการร้อยละ 46.9 ดังตารางที่ 1.2

ตารางที่ 1.2 มูลค่าผลิตภัณฑ์รวมของมหานครฉงชิ่งปี 2557

รายการ	มูลค่า (พันล้านหยวน)	สัดส่วน ต่อมูลค่ารวม (%)
มูลค่าผลิตภัณฑ์มวลรวมของมณฑล	1,426.26	100.00
ภาคการเกษตร	106.10	7.40
ภาคอุตสาหกรรม	652.91	45.80
- อุตสาหกรรมการผลิต	517.58	36.30
- อุตสาหกรรมการก่อสร้าง	135.33	9.50
ภาคบริการ	667.25	46.80
- ธุรกิจคมนาคมขนส่ง จัดเก็บสินค้า และไปรษณีย์	70.58	4.90
- ธุรกิจค้าส่งและค้าปลีก	122.99	8.60
- ธุรกิจด้านที่พักอาศัยและจัดเลี้ยง	32.19	2.30
- ธุรกิจการเงิน	122.53	8.60
- ธุรกิจอสังหาริมทรัพย์	81.70	5.70
- อื่นๆ	237.29	16.70

ที่มา : Chongqing Statistical Yearbook 2015,China Statistical Yearbook 2015

มูลค่าหลักของภาคอุตสาหกรรม คือ อุตสาหกรรมการผลิตซึ่งมีสัดส่วนร้อยละ 79.27 ของมูลค่าในภาคอุตสาหกรรมทั้งหมด ส่วนอุตสาหกรรมก่อสร้างมีมูลค่าร้อยละ 20.73 ของมูลค่าในภาคอุตสาหกรรม สำหรับภาคบริการมูลค่าหลักมาจากธุรกิจค้าส่งและค้าปลีก ธุรกิจการเงิน และธุรกิจคมนาคมขนส่ง จัดเก็บสินค้า และไปรษณีย์ ตามลำดับ โดยเมืองที่มีมูลค่าผลิตภัณฑ์มวลรวมสูงสุด คือ Yubei, Jiulongpo, Yuzhong, Shapingba และ Wanzhou ตามลำดับ ดังตารางที่ 1.3

ตารางที่ 1.3 มูลค่าผลิตภัณฑ์รวมภายในเมือง 5 อันดับสูงสุดของมหานครฉงชิ่งปี 2557

เมือง	ผลิตภัณฑ์มวลรวม ภายในเมือง (พันล้านหยวน)	อุตสาหกรรมภาค การเกษตร (พันล้านหยวน)	อุตสาหกรรมภาค การผลิต (พันล้านหยวน)	อุตสาหกรรมภาค บริการ (พันล้านหยวน)	Per Capita GRP (หยวน)
Yubei	111.54	2.42	71.35	37.77	75,143.00
Jiulongpo	91.08	0.92	40.91	49.25	78,199.00
Yuzhong	86.87	0.00	3.17	83.70	133,588.00
Shapingba	80.92	0.56	46.30	34.06	73,063.00
Wanzhou	77.12	5.48	39.20	32.44	48,201.00

ที่มา : Chongqing Statistical Yearbook 2015,China Statistical Yearbook 2015

2.2 ภาคการเกษตร

ในปี 2557 มหานครฉงชิ่งมีพื้นที่สำหรับการเกษตรทั้งสิ้น 35,400 ตารางกิโลเมตร เป็นพื้นที่ในการเพาะปลูกธัญพืช ได้แก่ พืชจำพวกมัน 2,999 ตารางกิโลเมตร ข้าว 6,896 ตารางกิโลเมตร อีกทั้งมีพื้นที่เพาะปลูกผักผลไม้และพืชเกษตรน้ำมันที่ 7,080 ตารางกิโลเมตร มีมูลค่าผลผลิตทางการเกษตรทั้งสิ้น 159.5 พันล้านบาท เพิ่มขึ้นร้อยละ 5.4 จากปี 2556 โดยมูลค่าจากการเพาะปลูกมากที่สุด 96.79 พันล้านบาท ตามมาด้วย การเลี้ยงสัตว์และป่าไม้ ตามลำดับ ทั้งนี้ผลผลิตทางการเกษตรที่สำคัญของมหานครฉงชิ่ง ได้แก่ ผักสด เนื้อสัตว์ และจำพวกธัญพืช เช่น เมล็ดพืช ข้าว และพืชจำพวกมัน ดังตารางที่ 1.4 และตารางที่ 1.5

ตารางที่ 1.4 ผลผลิตสินค้าเกษตรที่สำคัญของมหานครฉงชิ่งปี 2557

รายการ	มูลค่าปี 2553 (พันล้าน หยวน)	มูลค่าปี 2554 (พันล้าน หยวน)	มูลค่าปี 2555 (พันล้าน หยวน)	มูลค่าปี 2556 (พันล้าน หยวน)	มูลค่าปี 2557 (พันล้าน หยวน)	สัดส่วนการ เปลี่ยนแปลง (%)
มูลค่าผลผลิตทางการเกษตร	102.11	126.53	140.2	151.37	159.5	5.4
การเพาะปลูก	62.33	75.12	84.18	90.92	96.79	6.5
การเลี้ยงสัตว์	32.66	42.53	45.39	48.28	48.63	0.7
การป่าไม้	3.04	3.81	4.34	4.8	5.36	11.7
การประมง	2.72	3.49	4.49	5.38	6.49	20.6

ที่มา : Chongqing Statistical Yearbook 2015, China Statistical Yearbook 2015

ตารางที่ 1.5 ผลผลิตสินค้าเกษตรที่สำคัญของมหานครฉงชิ่งปี 2557

รายการ	ปริมาณปี 2553	ปริมาณปี 2554	ปริมาณปี 2555	ปริมาณปี 2556	ปริมาณปี 2557	สัดส่วนการ เปลี่ยนแปลง (%)
	(หมื่นตัน)	(หมื่นตัน)	(หมื่นตัน)	(หมื่นตัน)	(หมื่นตัน)	
เมล็ดพืช	1,156.13	1,126.90	1,138.54	1,148.13	1,144.54	-0.31
ข้าว	518.57	493.50	498.00	503.08	503.19	0.02
ถั่ว	41.93	43.49	45.04	46.03	46.60	1.24
พืชจำพวกมัน (Tubers)	44.45	46.51	50.11	53.14	56.94	7.15
พืชเส้นใย	1.47	1.45	1.02	0.94	0.90	-4.26
อ้อย	11.68	11.80	11.88	10.94	10.29	-5.94
ใบยาสูบ	8.10	9.36	10.29	9.66	8.43	-12.73
ผักสด	1,309.54	1,407.97	1,509.34	1,600.64	1,689.11	5.53
ใบชา	2.52	2.79	3.14	3.42	3.38	-1.17
ไหม	2.03	2.01	2.06	1.82	1.77	-2.75
ผลไม้	238.47	261.16	291.19	318.86	347.61	9.02

โครงการที่ปรึกษาส่งเสริมการลงทุนไทย-จีน ประจำปีงบประมาณ 2559

นม	7.98	8.00	7.73	6.80	5.69	-16.32
ไข่	37.22	37.42	40.05	41.09	43.21	5.16
เนื้อสัตว์	147.55	148.55	150.73	154.95	158.54	2.32

ที่มา : Chongqing Statistical Yearbook 2015,China Statistical Yearbook 2015

2.3 ภาคอุตสาหกรรม

ในปี 2557 มหานครฉงชิ่งมีมูลค่าผลผลิตด้านอุตสาหกรรม (Gross Industrial Output Value)ทั้งสิ้น 1.878.23 ล้านล้านหยวน มีค่าสัดส่วนของประเภทอุตสาหกรรมต่อผลิตภัณฑ์มวลรวมดังตารางที่ 1.6

ตารางที่ 1.6 สัดส่วนของประเภทอุตสาหกรรมของมหานครฉงชิ่งต่อ GRP (%)

ประเภท	2553	2554	2555	2556	2557
อุตสาหกรรมภาคการเกษตร	8.6	8.4	8.2	7.8	7.4
อุตสาหกรรมภาคการผลิต	55	55.4	52.4	45.5	45.8
- อุตสาหกรรมการผลิต	46.7	46.9	43.7	36.2	36.3
- อุตสาหกรรมการก่อสร้าง	8.3	8.5	8.7	9.3	9.5
อุตสาหกรรมภาคบริการ	36.4	36.2	39.4	46.7	46.8

ที่มา : Chongqing Statistical Yearbook 2015,China Statistical Yearbook 2015

มหานครฉงชิ่งเป็นหนึ่งในฐานอุตสาหกรรมที่เก่าแก่ของจีนทั้งในด้านอุตสาหกรรมยานยนต์ อุตสาหกรรมทางทหาร อุตสาหกรรมเหล็ก อุตสาหกรรมอะลูมิเนียม โดยที่มหานครฉงชิ่งถือเป็น 1 ใน 4 เมืองหลักในการผลิตยานยนต์ อีกทั้งยังเป็น 1 ใน 3 ของฐานหลักในการผลิตอะลูมิเนียมของจีน และเป็น 1 ใน 9 ของศูนย์การผลิตเหล็กและโลหะ

ทั้งนี้ มหานครฉงชิ่งยังเป็นฐานการผลิตอุตสาหกรรมหนักที่สำคัญ 1 ใน 6 ของประเทศมาตั้งแต่อดีต อุตสาหกรรมหลักประกอบด้วย อุตสาหกรรมยานยนต์ อาวุธ เหล็ก และอะลูมิเนียม รูปแบบการพัฒนาอุตสาหกรรมของฉงชิ่งในอดีตใช้วิธีเรียนรู้และพัฒนาผลิตภัณฑ์ตามแบบเทคโนโลยีของบริษัทต่างประเทศ (Reverse Engineering) ปัจจุบันรัฐบาลนครฉงชิ่งจึงให้ความสำคัญอย่างยิ่งต่อการวิจัยและพัฒนา (R&D) เพื่อให้บริษัทในพื้นที่สามารถพึ่งพาเทคโนโลยีของตนเองได้มากยิ่งขึ้น เป็นการวางนโยบายเพื่อสนับสนุนการพัฒนาอุตสาหกรรมอย่างยั่งยืน

ตารางที่ 1.7 ผลผลิตหลักที่สำคัญของมหานครฉงชิ่งในปี 2557

ผลิตภัณฑ์	หน่วย	2553	2554	2555	2556	2557	สัดส่วนการเปลี่ยนแปลง (%)
ซีเมนต์	(หมื่นตัน)	4,598.04	4,935.15	5,499.59	6,120.40	6,666.61	8.92
ถ่านหิน	(หมื่นตัน)	4,547.03	4,464.61	N/A	N/A	N/A	N/A
ยานพาหนะ	(หมื่นคัน)	161.58	172.20	184.46	215.06	262.89	22.24
ผลิตภัณฑ์จากเหล็ก	(หมื่นตัน)	699.90	948.17	1,150.22	1,290.55	1,323.45	2.55
บุหรี	(ร้อยล้านมวน)	501.00	516.00	551.00	571.00	576.00	0.88
ไฟฟ้า	(ร้อยล้านkwh)	456.70	529.60	536.50	586.13	644.50	9.96
อะลูมิเนียม	(หมื่นตัน)	102.79	134.45	94.41	109.79	133.41	21.51
เปียร์	(หมื่นกิโลลิตร)	75.20	77.31	77.23	80.04	73.72	-7.90
ก๊าซธรรมชาติ	(ร้อยล้านลูกบาศก์เมตร)	102.80	134.50	55.76	50.91	48.05	-5.62

ที่มา : Chongqing Statistical Yearbook 2015, China Statistical Yearbook 2015

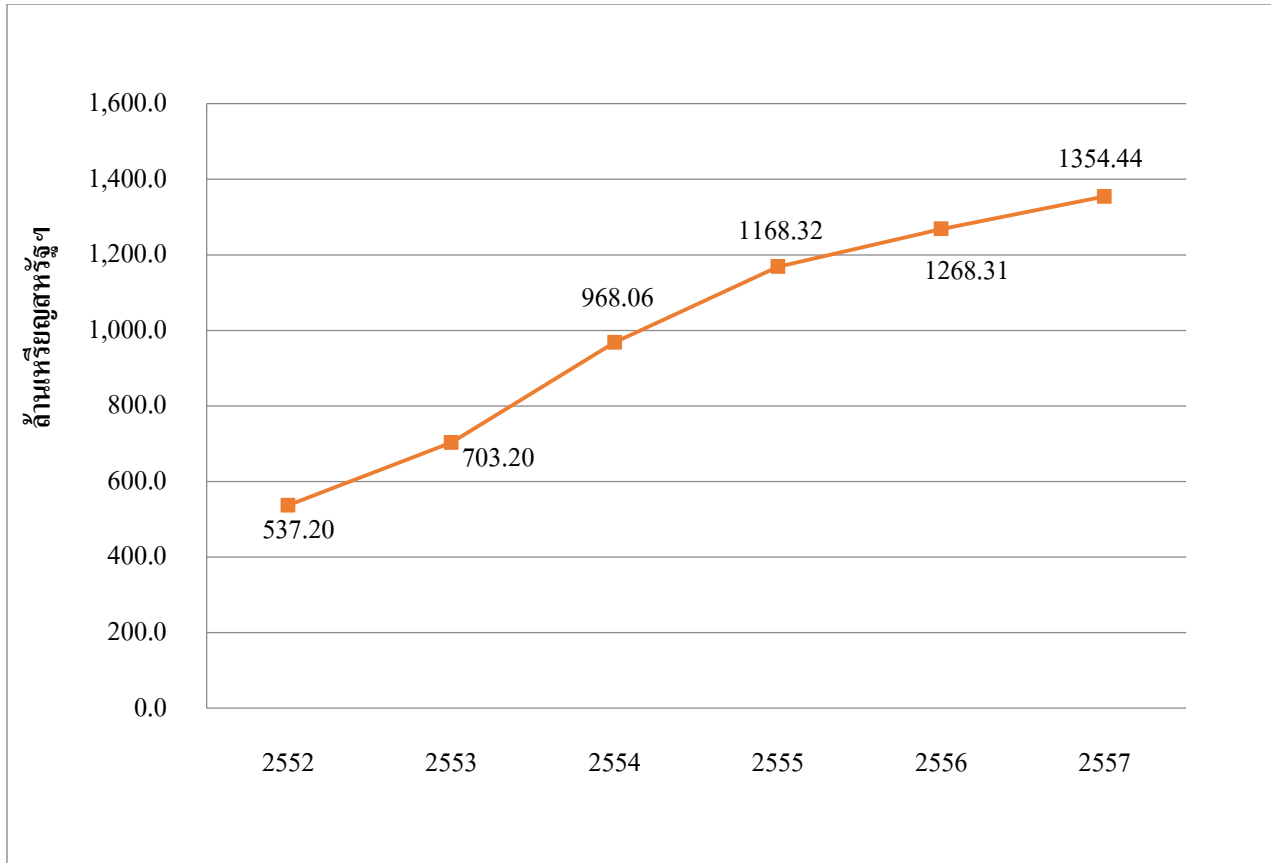
เพื่อให้มหานครฉงชิ่งมีการพัฒนาทางการผลิตอย่างแท้จริง รัฐบาลได้จัดตั้ง Chongqing High-Tech Industrial Development Zone ให้เป็นเขตพัฒนาเทคโนโลยีขั้นสูงแห่งชาติ ซึ่งได้รับการรับรองและอนุมัติจากสภาแห่งรัฐในปี 2534 นอกจากนี้ ผลจากการเปิดเสรีทางการค้าในหลายภาคอุตสาหกรรมตาม WTO ทำให้สินค้านำเข้าหลายประเภทปรับลดภาษีลง เช่น ชิ้นส่วนยานยนต์ และผลิตภัณฑ์ยา บริษัทท้องถิ่นจึงต้องเร่งพัฒนาคุณภาพและรูปแบบของสินค้าและบริการเพื่อให้สามารถแข่งขันกับผู้ประกอบการจากต่างชาติได้ ซึ่งบริษัทท้องถิ่นส่วนหนึ่งได้ซื้อกิจการในต่างชาติเพื่อผลิตสินค้าส่งขายกลับมายังในท้องถิ่นและนำเข้าสินค้าที่มีเทคโนโลยีสูงกว่าสินค้าในท้องถิ่นหรือสินค้าที่ตนสามารถผลิตได้

2.4 ภาคบริการ

2.4.1 ธุรกิจการท่องเที่ยว

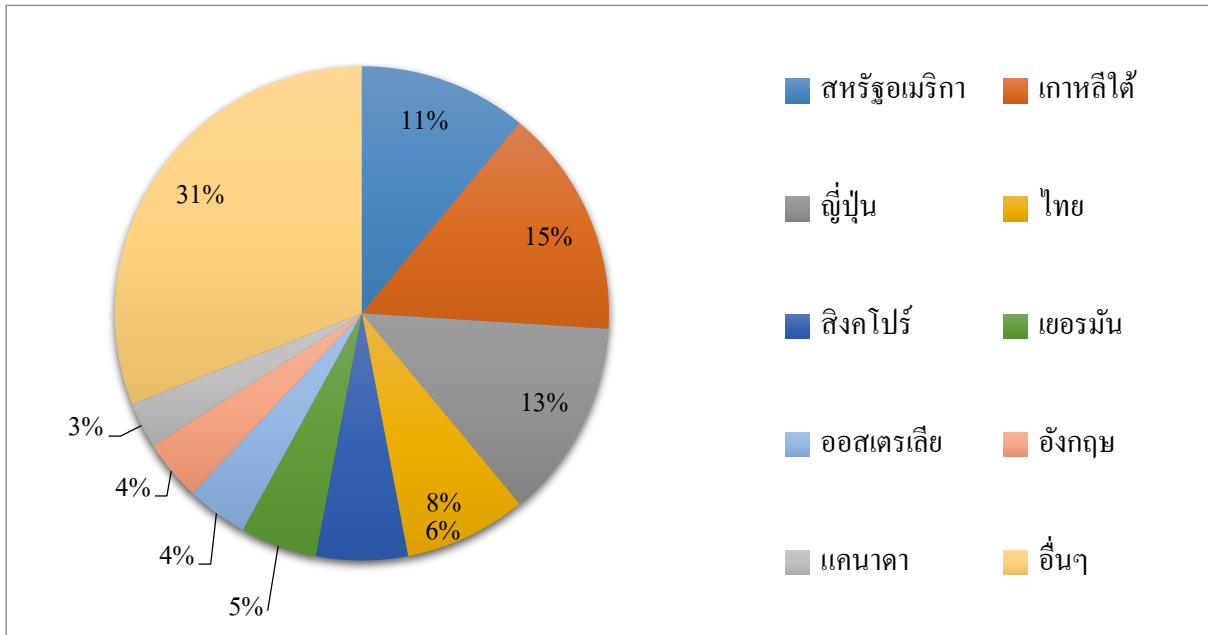
มหานครฉงชิ่งมีสถานที่ท่องเที่ยวมากมายหลายแห่ง อาทิ Three Gorges และ Dazu Stone Carving เป็นต้น ในปี 2557 มีรายได้จากนักท่องเที่ยวต่างชาติ 1,354.44 ล้านดอลลาร์สหรัฐฯ เพิ่มขึ้นจากปี 2556 ร้อยละ 6.79 โดยมีจำนวนนักท่องเที่ยวจากต่างชาติทั้งสิ้น 1.68 ล้านคน เพิ่มขึ้นจากปีก่อนหน้า ร้อยละ 4.15 ในจำนวนนี้เป็นนักท่องเที่ยวชาวเกาหลีใต้มากที่สุด 2.49 แสนคน ตามมาด้วยชาวญี่ปุ่น และสหรัฐอเมริกาตามลำดับ

รูปที่ 1.2 รายได้จากนักท่องเที่ยวต่างชาติของมหานครฉงชิ่งในปี 2557



ที่มา : Chongqing Statistical Yearbook 2015, China Statistical Yearbook 2015

รูปที่ 1.3 จำนวนนักท่องเที่ยวต่างชาติที่เข้ามาท่องเที่ยวในแต่ละปี



ที่มา : Chongqing Statistical Yearbook 2015, China Statistical Yearbook 2015

2.4.2 ธุรกิจประกันภัย

ในปี 2557 ธุรกิจประกันภัยในมหานครฉงชิ่งมีรายได้จากเบี้ยประกัน 40,726 ล้านหยวน โดยเป็นรายได้จากเบี้ยประกันทรัพย์สิน 13,887 ล้านหยวน และเป็นรายได้จากเบี้ยประกันชีวิต 26,839 ล้านหยวน สำหรับค่าสินไหมที่บริษัทประกันภัยต้องชดใช้มีมูลค่ารวม 15,143 ล้านหยวน โดยเป็นค่าสินไหมสำหรับประกันภัยประเภททรัพย์สิน 7,407 ล้านหยวน และเป็นค่าสินไหมสำหรับประกันภัยประเภทชีวิต 7,736 ล้านหยวน

ตารางที่ 1.8 รายได้จากเบี้ยประกันและค่าสินไหมที่บริษัทประกันภัยต้องชดใช้ในปี 2557

รายการ	ประกันทรัพย์สิน (ล้านหยวน)	ประกันชีวิต (ล้านหยวน)	รวม (ล้านหยวน)
รายได้จากเบี้ยประกัน	13,887	26,839	40,726
ค่าสินไหมที่ชดใช้	7,407	7,736	15,143

ที่มา : Chongqing Statistical Yearbook 2015, China Statistical Yearbook 2015

2.5 การลงทุนจากต่างประเทศ

การลงทุนจากนักลงทุนต่างชาติในมหานครฉงชิ่งมีเพิ่มขึ้นอย่างต่อเนื่องตลอดช่วงหลายปีที่ผ่านมา ซึ่งสามารถสังเกตได้จากจำนวนบริษัทนานาชาติที่มาเปิดดำเนินการในฉงชิ่ง ยกตัวอย่างเช่น Nokia, ABB, Ericsson, American Standard, Rockwell, Honda, Suzuki, Isuzu, Yamaha, Mobil, China Bank Group, Hutchison Whampao, Gold Lion Group, Coca Cola และ Samsung

จากข้อมูลการลงทุนโดยตรงจากต่างชาติพบว่า ในปี 2557 มีโครงการลงทุนจากต่างประเทศ 250 โครงการ มีมูลค่าของการทำสัญญาทั้งสิ้น 4.62 พันล้านเหรียญสหรัฐฯ เพิ่มขึ้นจากปี 2556 ร้อยละ 13.79 และมีการลงทุนจริงมูลค่า 10.63 พันล้านเหรียญสหรัฐฯ เพิ่มขึ้นจากปีก่อนหน้าร้อยละ 0.28 ดังตารางที่ 1.9

ตารางที่ 1.9 การลงทุนโดยตรงจากต่างชาติของมหานครฉงชิ่ง

รายการ	2553	2554	2555	2556	2557	สัดส่วนการเปลี่ยนแปลง (%)
มูลค่าของสัญญา (พันล้านเหรียญสหรัฐฯ)	6.29	13.61	5.59	4.06	4.62	13.79
มูลค่าการลงทุนจริง (พันล้านเหรียญสหรัฐฯ)	6.37	10.58	10.58	10.6	10.63	0.28

ที่มา : Chongqing Statistical Yearbook 2015, China Statistical Yearbook 2015

การลงทุนโดยตรงจากต่างชาติในมหานครฉงชิ่งจะเน้นหนักไปที่ภาคอุตสาหกรรมการผลิตและการบริการ โดยจะเข้ามาลงทุนในด้านการอุตสาหกรรมการผลิต ภาคการก่อสร้างและอสังหาริมทรัพย์ รวมถึงภาคการเงินและการธนาคาร จากข้อมูลของการลงทุนพบว่า นักลงทุนจากประเทศฮ่องกงคือกลุ่มที่มีการเข้าไปลงทุนในฉงชิ่งมากที่สุดนอกจากนี้นักลงทุนจากประเทศอื่น ๆ ที่เข้าไปลงทุน อาทิเช่น นักลงทุนจากประเทศสหรัฐอเมริกา ญี่ปุ่น สหราชอาณาจักร ไต้หวัน และสิงคโปร์ เป็นต้น

ในส่วนของภาคอุตสาหกรรมที่ได้รับการส่งเสริมโดยรัฐบาลฉงชิ่ง ได้แก่ การสร้างระบบสาธารณูปโภคพื้นฐาน เช่น การสร้างทางด่วน ท่าเรือ ระบบน้ำอุปโภคบริโภค โรงงานกำจัดของเสียจากภาคอุตสาหกรรม อุตสาหกรรมเกษตร ที่เกี่ยวข้องกับพืชสมุนไพร เช่น ส้ม ดกแต่ใหม่ สุกกร ชา อุตสาหกรรมยาจีนโบราณ อุตสาหกรรมที่ใช้เทคโนโลยีขั้นสูง อุตสาหกรรมที่เกี่ยวข้องกับก๊าซธรรมชาติ ปิโตรเคมี และแร่ธาตุ รวมถึงอุตสาหกรรมบริการสมัยใหม่ อาทิ การเงินการธนาคารและการประกันภัยและโลจิสติกส์

นอกจากนี้มหานครฉงชิ่ง ยังเป็นศูนย์รวมของอุตสาหกรรมหุ่นยนต์ที่มีขนาดใหญ่ที่สุดในจีน โดยมีเขตเศรษฐกิจระดับชาติ “Liangjiang New District” เป็นฐานที่มั่นสำคัญในการดึงดูดการลงทุนจากทั้งในประเทศและต่างประเทศ โดยเฉพาะในด้านอุตสาหกรรมหุ่นยนต์ที่ในช่วงไม่กี่ปีที่ผ่านมาถือเป็น “อุตสาหกรรมคลื่นลูกใหม่” ที่รัฐบาลกลางจีนให้การส่งเสริมและสนับสนุนเป็นอย่างมาก

โดย “FANUC” บริษัทผลิตหุ่นยนต์สัญชาติญี่ปุ่น เตรียมก่อตั้งฐานการผลิตในเขตเศรษฐกิจระดับชาติ “Liangjiang New District”⁶ ซึ่งการเข้ามาลงทุนของบริษัทดังกล่าวจะเป็นปัจจัยสำคัญในการเสริมสร้างศักยภาพและความแข็งแกร่งให้แก่อุตสาหกรรมหุ่นยนต์ในมหานครฉงชิ่ง บริษัท FANUC เป็นผู้ผลิตหุ่นยนต์อเนกประสงค์และคิดค้นระบบเทคโนโลยีที่เกี่ยวข้อง ซึ่งปัจจุบันบริษัทแห่งนี้มีสัดส่วนการตลาดของอุตสาหกรรมหุ่นยนต์ขนาดใหญ่ที่สุดในโลก โดยก่อนหน้านี้ FANUC ได้เข้ามาลงทุนสร้างฐานผลิตในจีนแล้วที่กรุงปักกิ่งและมหานครเซี่ยงไฮ้

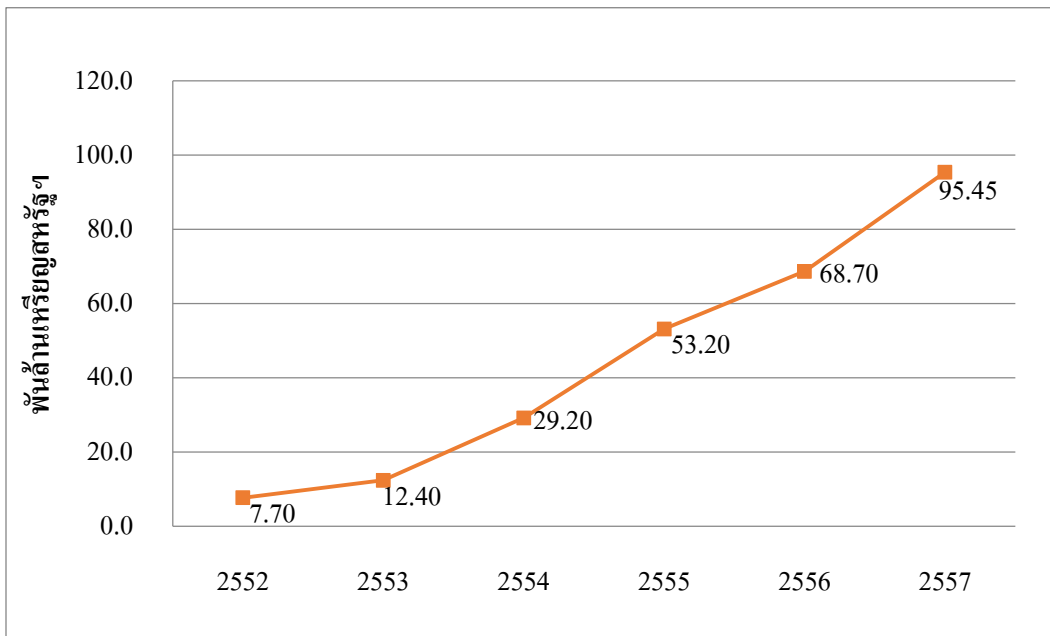
โครงการลงทุนก่อตั้งฐานการผลิตแห่งใหม่ของบริษัท FANUC ใน “Liangjiang New District” มีมูลค่าการลงทุนประมาณ 100 ล้านดอลลาร์ เน้นการผลิตหุ่นยนต์อเนกประสงค์และพัฒนาาระบบเทคโนโลยีของหุ่นยนต์ รวมถึงมีบริการหลังการขายต่าง ๆ อาทิ การซ่อมแซม การรับส่งชิ้นอะไหล่และการปรับปรุงระบบเทคโนโลยีของหุ่นยนต์ให้ทันสมัย

คาดการณ์ไว้ว่าในปี 2563 เขตเศรษฐกิจ “Liangjiang New District” จะก้าวขึ้นเป็นหนึ่งในฐานการผลิตหุ่นยนต์ที่มีศักยภาพระดับแนวหน้าของโลกที่จะสามารถผลิตหุ่นยนต์แบบต่าง ๆ ได้มากถึง 30,000 ตัว และสามารถสร้างรายได้มากกว่า 20,000 ล้านดอลลาร์/ปี

2.6 การค้าระหว่างประเทศ

ในปี 2557 มูลค่าการนำเข้า-ส่งออกของมหานครฉงชิ่งเท่ากับ 95.45 พันล้านเหรียญสหรัฐฯ เพิ่มขึ้นจากปี 2556 ร้อยละ 38.92 โดยมีมูลค่าการส่งออกเท่ากับ 63.41 พันล้านเหรียญสหรัฐฯ เพิ่มขึ้นร้อยละ 35.49 และมีมูลค่าการนำเข้าเท่ากับ 32.04 พันล้านเหรียญสหรัฐฯ หรือเพิ่มขึ้นร้อยละ 46.23 จากปีก่อน

รูปที่ 1.4 มูลค่าการนำเข้าและส่งออกของมหานครฉงชิ่งในแต่ละปี



ที่มา : Chongqing Statistical Yearbook 2015, China Statistical Yearbook 2015

⁶ “FANUC” บริษัทผลิตหุ่นยนต์สัญชาติญี่ปุ่น บุกตั้งฐานการผลิตขนาดใหญ่ในฉงชิ่ง (2559). “FANUC” บริษัทผลิตหุ่นยนต์สัญชาติญี่ปุ่น บุกตั้งฐานการผลิตขนาดใหญ่ในฉงชิ่ง. สืบค้นเมื่อ 14 สิงหาคม 2559 จาก

http://www.thaibizchina.com/thaibizchina/th/china-economic-business/result.php?SECTION_ID=462&ID=16851

โครงการที่ปรึกษาส่งเสริมการลงทุนไทย-จีน ประจำปีงบประมาณ 2559

หลายปีที่ผ่านมาการค้าต่างประเทศของมหานครฉงชิ่งมีการเจริญเติบโตอย่างรวดเร็ว โดยตลาดส่งออกที่สำคัญ คือ ฮองกงมีมูลค่า 12,806 ล้านดอลลาร์สหรัฐฯ สหรัฐอเมริกา 12,192.21 ล้านดอลลาร์สหรัฐฯ เยอรมัน 5,630.81 ล้านดอลลาร์สหรัฐฯ ฮอลแลนด์ 2,491.44 ล้านดอลลาร์สหรัฐฯ และญี่ปุ่น 1,769 ล้านดอลลาร์สหรัฐฯ ทั้งนี้ผลิตภัณฑ์ส่งออกส่วนใหญ่ ได้แก่ เครื่องจักรกล อุปกรณ์อิเล็กทรอนิกส์ มอเตอร์ไซค์ ยานพาหนะ และผลิตภัณฑ์สิ่งทอ

ตารางที่ 1.10 มูลค่าสินค้าส่งออกที่สำคัญของมหานครฉงชิ่ง

รายการ	2553	2554	2555	2556	2557	สัดส่วนการเปลี่ยนแปลง (%)
มูลค่าการส่งออก (พันล้านเหรียญสหรัฐฯ)	7.49	19.84	38.57	46.8	63.41	35.49
เครื่องจักรกลและอุปกรณ์อิเล็กทรอนิกส์	5	13.19	25.95	28.56	35.6	24.65
มอเตอร์ไซค์	1.41	1.9	1.65	1.7	1.68	-1.18
ยานพาหนะ	0.31	0.52	0.62	0.78	0.97	24.36
ผลิตภัณฑ์สิ่งทอ	0.38	0.64	0.6	0.7	0.87	24.29

ที่มา : Chongqing Statistical Yearbook 2015, China Statistical Yearbook 2015

ทางการนำเข้าสินค้านั้น ประเทศที่มหานครฉงชิ่งมีการนำเข้าสินค้าในปริมาณมากที่สุด ได้แก่ เกาหลีใต้มีมูลค่าการนำเข้า 6,384.38 ล้านดอลลาร์สหรัฐฯ เมียนมาร์ 3,784.95 ล้านดอลลาร์สหรัฐฯ มาเลเซีย 3,781.03 ล้านดอลลาร์สหรัฐฯ สหรัฐอเมริกา 1,483.81 ล้านดอลลาร์สหรัฐฯ และญี่ปุ่น 1,229.99 ล้านดอลลาร์สหรัฐฯ โดยมีผลิตภัณฑ์นำเข้าหลัก คือ เครื่องจักรกล อุปกรณ์อิเล็กทรอนิกส์ ชิ้นส่วนยานยนต์ และถั่วเหลือง ดังแสดงในตารางที่ 1.11

ตารางที่ 1.11 มูลค่าสินค้านำเข้าที่สำคัญของมหานครฉงชิ่ง

รายการ	2553	2554	2555	2556	2557	สัดส่วนการเปลี่ยนแปลง (%)
มูลค่าการนำเข้า (พันล้านเหรียญสหรัฐฯ)	2.22	9.38	14.63	21.91	32.04	46.23
เครื่องจักรกลและอุปกรณ์อิเล็กทรอนิกส์	2.94	6.85	11.43	15.41	13.85	-10.12
ชิ้นส่วนยานยนต์	1.56	2.32	0.76	1.19	1.84	54.62
ถั่วเหลือง	0.22	0.37	0.74	0.88	0.45	-48.86

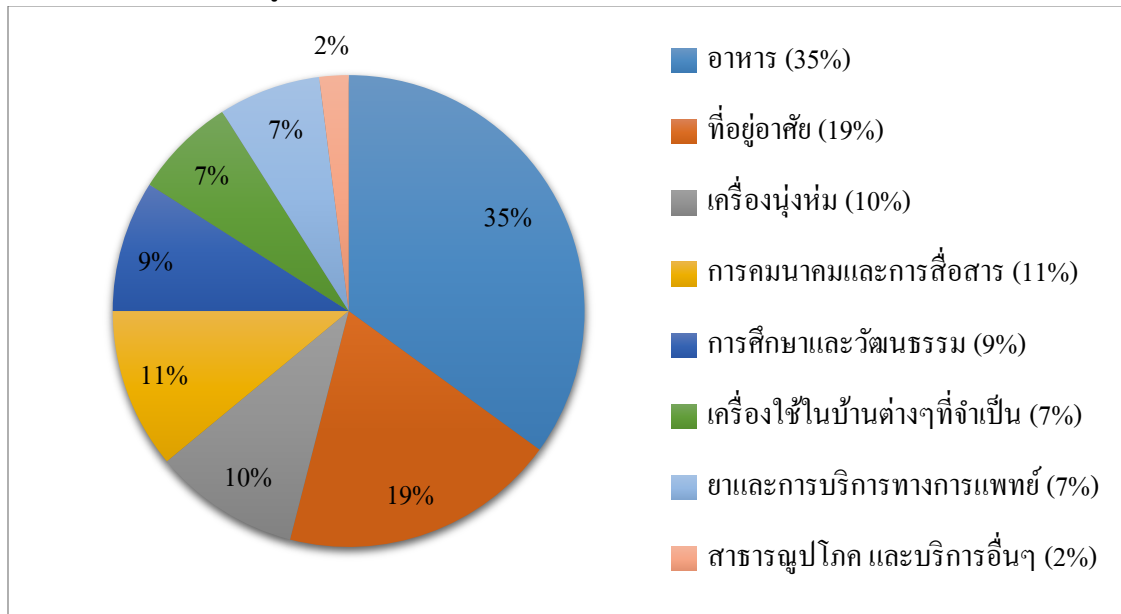
ที่มา : Chongqing Statistical Yearbook 2015, China Statistical Yearbook 2015

2.7 ตลาดผู้บริโภค

ในปี 2557 การค้าปลีกของมหานครฉงชิ่งมีมูลค่า 571.07 พันล้านหยวน เพิ่มขึ้นร้อยละ 12.95 จากปีที่ผ่านมา ประชากรเขตเมืองในมหานครฉงชิ่งมีรายได้สุทธิส่วนบุคคลเป็น 25,147 หยวน เพิ่มขึ้นร้อยละ 9.06 จากปี 2556 ในขณะที่ค่าครองชีพต่อหัวของประชากรเขตเมืองในปี 2557 อยู่ที่ 18,279 หยวน เพิ่มขึ้นร้อยละ 6.75 จาก

ปี 2556 โดยมีสัดส่วนการใช้จ่ายในสินค้าประเภทอาหารมากที่สุดคิดเป็นร้อยละ 35 ตามมาด้วยค่าใช้จ่ายทางด้านที่อยู่อาศัยร้อยละ 19 และค่าใช้จ่ายด้านการคมนาคมและการสื่อสารร้อยละ 11 ตามลำดับ

รูปที่ 1.5 โครงสร้างการใช้จ่ายของประชากรในเขตเมือง



ที่มา : Chongqing Statistical Yearbook 2015, China Statistical Yearbook 2015

ทางด้านประชากรในเขตชนบทนั้น มีระดับค่าครองชีพต่อหัวของประชากรในปี 2557 อยู่ที่ 7,983 หยวน โดยมีสัดส่วนการใช้จ่ายในสินค้าประเภทอาหารมากที่สุดร้อยละ 41% ตามมาด้วยค่าใช้จ่ายด้านเครื่องใช้ต่างๆ ในบ้านที่จำเป็นร้อยละ 16 และค่าใช้จ่ายด้านการศึกษาและวัฒนธรรมร้อยละ 10 ตามลำดับ