

มณฑลเจียงซู (Jiangsu Province)

1. ข้อมูลทั่วไป

1.1 ที่ตั้งและประชากร

มณฑลเจียงซู ตั้งอยู่ทางชายฝั่งทะเลทางตะวันออกของจีน มีพื้นที่ทั้งหมด 102,600 ตารางกิโลเมตร คิดเป็นร้อยละ 1.06 ของประเทศจีน ทางทิศเหนือติดกับมณฑลซานตง ทิศตะวันออกเฉียงใต้ติดกับมณฑลเจ้อเจียงและนครเซี่ยงไฮ้ ทิศตะวันออกเป็นแนวชายฝั่งติดกับทะเลหวงไห่ ทิศตะวันตกติดกับมณฑลอันฮุย¹

รูปที่ 1.1 แผนที่มณฑลเจียงซู



ที่มา : <http://www.thaibizchina.com>

มณฑลเจียงซู มีประชากรทั้งสิ้นประมาณ 79.20 ล้านคน มีเมืองเอก คือ นครนานกิง มีความหนาแน่นของประชากรที่ 770 คนต่อตารางกิโลเมตร แบ่งเป็นประชากรเมืองคิดเป็นร้อยละ 61.90 ของประชากรทั้งหมด ในขณะที่ประชากรในเขตชนบทคิดเป็นร้อยละ 38.10 อัตราการเกิดของประชากรเท่ากับร้อยละ 9.59 มีอัตราการตายที่ 6.98 นอกจากนี้มณฑลเจียงซูประกอบด้วยชนชาติทั้งหมด 56 ชนชาติ โดยมีชนชาติฮั่นเป็นส่วนใหญ่คิดเป็นร้อยละ 99.50 ทั้งนี้ประชากรกว่าร้อยละ 36.10 ทำงานในอุตสาหกรรมภาคการบริการ ร้อยละ 42.40 ทำงานในภาคการผลิต และที่เหลือร้อยละ 21.50 ทำงานในอุตสาหกรรมภาคการเกษตร โดยมีอัตราการว่างงานของประชากรในเขตเมืองที่ร้อยละ 3.20²

¹ ศูนย์ข้อมูลเพื่อธุรกิจไทยในจีน(2558). ข้อมูลพื้นฐานมณฑลเจียงซู. สืบค้นเมื่อ 10 มิถุนายน 2558 จาก <http://www.thaibizchina.com/thaibizchina/th/about-china/country/jiangsu/index.php>

² Statistical Bureau of Jiangsu Province(2555). *Jiangsu Statistical Yearbook 2012*. Beijing: China Statics Press,2012

ทรัพยากรธรรมชาติ³

มณฑลเจียงซูขึ้นชื่อว่าเป็นดินแดนแห่งข้าวและปลา หมายถึง ดินแดนที่มีความอุดมสมบูรณ์ ทั้งยังมีชื่อเสียงในการผลิตน้ำมันพืช ฝ้าย ผ้าไหม และการประมง มณฑลเจียงซูมีพื้นที่แหล่งน้ำจืดมากเป็นอันดับหนึ่งของประเทศจีน มีแม่น้ำสายเล็กใหญ่รวมทั้งสิ้น 2,900 กว่าสาย และยังมีทะเลสาบที่มีขนาดใหญ่ติด 5 อันดับแรกของจีนอยู่ถึง 2 แห่ง คือ ทะเลสาบไท่หู (Taihu) ซึ่งใหญ่เป็นอันดับ 3 ของประเทศ มีพื้นที่ 2,250 ตารางกิโลเมตร และทะเลสาบหงเจ้อ (Hongzehu) ซึ่งใหญ่เป็นอันดับ 4 ของประเทศ มีพื้นที่ 2,069 ตารางกิโลเมตร นอกจากนี้ ยังมีทะเลสาบเล็กใหญ่รวมอีก 290 กว่าแห่ง มีพื้นที่สำหรับการประมง 154,000 ตารางกิโลเมตร สัตว์น้ำที่ทำการประมงในมณฑลนี้คือ ปลาหูฉลาม ปลาซาง กุ้ง สาหร่าย หอย และปู นอกจากนี้ยังอุดมไปด้วยแร่ธาตุต่างๆ เช่น ถ่านหิน ฟอสฟอรัส ดินเหนียว เกลือโซเดียม ซิลิกา หินอ่อน หินผสมดินเหนียว หินปูน แร่โซเดียม คลอไรด์ ธาตุโลหะ ฯลฯ แร่ธาตุเหล่านี้นับเป็นทรัพยากรธรรมชาติที่มีคุณภาพสูงของประเทศ และได้รับการอนุรักษ์ไว้เป็นอย่างดี

1.2 เมืองสำคัญและเขตพัฒนาเศรษฐกิจ⁴

เมืองสำคัญ

นครนานกิง : เป็น 1 ใน 4 เมืองหลวงโบราณที่มีชื่อเสียงของจีนและเป็นเมืองศูนย์กลางสำคัญในดินแดนแถบแม่น้ำแยงซี ซึ่งมีบทบาทในด้านการเมือง เศรษฐกิจ และวัฒนธรรม การพัฒนาด้านอุตสาหกรรม การคมนาคม การสื่อสาร นอกจากนี้ยังเป็นผู้นำด้านวิทยาศาสตร์และเทคโนโลยี รวมไปถึงการศึกษา และเป็นแหล่งท่องเที่ยวที่สำคัญของจีนอีกด้วย

เมืองซูโจว อู๋ซี ฉางโจว : อยู่บริเวณทางใต้ของกลุ่มแม่น้ำแยงซี จัดเป็นพื้นที่สามเหลี่ยมทองคำของมณฑลเจียงซู

เมืองเจิ้นเจียง หยางโจว และไท่โจว : ตั้งอยู่ขนาน 2 ฝั่งแม่น้ำแยงซี เจิ้นเจียงและหยางโจวมีแม่น้ำแยงซีชั้นกลาง มีการเชื่อมต่อกับคลองขนส่งจิงหัง (The Beijing-Hangzhou Grand Canal คลองขุดที่เชื่อมกรุงปักกิ่งและเมืองหางโจว) ทั้งสองเมืองนี้เต็มไปด้วยทัศนียภาพที่งดงาม มีประวัติศาสตร์และประเพณีอันยาวนาน ในระยะที่ผ่านมาการพัฒนาเศรษฐกิจและสังคมของทั้งสองเมืองพัฒนาอย่างรวดเร็ว เมืองไท่โจวได้ชื่อว่าเป็นเมืองแห่งอุตสาหกรรม เช่น การสร้างเครื่องจักร ตู้เย็น และอุตสาหกรรมเบา

³ ศูนย์ข้อมูลเพื่อธุรกิจไทยในจีน(2558). ข้อมูลพื้นฐานมณฑลเจียงซู. สืบค้นเมื่อ 10 มิถุนายน 2558 จาก <http://www.thaibizchina.com/thaibizchina/th/about-china/country/jiangsu/index.php>

⁴ ศูนย์ข้อมูลเพื่อธุรกิจไทยในจีน(2558). เมืองสำคัญ/เขตพัฒนาเศรษฐกิจมณฑลเจียงซู. สืบค้นเมื่อ 10 มิถุนายน 2558 จาก <http://www.thaibizchina.com/thaibizchina/th/about-china/country/jiangsu/city.php>

ท่าเรือแห่งเมืองหนานทงและเมืองเหลียนหยุนกั่ง : เป็นชายฝั่งแห่งแรกๆ ที่จีนเปิดเป็นท่าเรือสำหรับการทำการค้า เพื่อเร่งพัฒนาเศรษฐกิจด้านเกษตรกรรม และมีชื่อเสียงทางด้านอุตสาหกรรมการก่อสร้างด้วย สำหรับเมืองเหลียนหยุนกั่งนั้นได้เปิดเส้นทางเดินเรือบรรทุกตู้คอนเทนเนอร์ถึงกรุงเทพฯ สัปดาห์ละหนึ่งครั้ง

เมืองสวีโจว หวายอิน เหียนเฉิง และสู๋เซียน : ตั้งอยู่ทางตอนเหนือของมณฑลเจียงซู สำหรับเมืองสวีโจวนั้นมีความสำคัญในด้านเป็นแหล่งพลังงาน วัสดุดิบ และอุปกรณ์เครื่องยนต์ของมณฑลและทางภาคตะวันออกเฉียงเหนือของจีน เมืองหวายอินมีความสำคัญในด้านการประมง และเป็นเหมืองเกลือที่สำคัญของจีนด้วย เมืองเหียนเฉิงเด่นในด้านการผลิตฝ้าย เกลือทะเล และการประมงกุ้ง เมืองซูเฉียนทำการเกษตรและประมงเป็นหลัก เป็นแหล่งผลิตแอลกอฮอล์ที่มีชื่อเสียงอย่างต่ำบลหยางเหอ (Yanghe) และซวงโกว (Shuanggou)

มณฑลเจียงซูมีศักยภาพทางด้านเศรษฐกิจและการพัฒนาสังคม และมีบทบาทสำคัญทางด้านวิทยาศาสตร์และเทคโนโลยี และการศึกษา นอกจากนี้ยังเป็นยุทธศาสตร์ในการพัฒนามณฑลอีกด้วย ศักยภาพทางด้านวิทยาศาสตร์และเทคโนโลยี และความสามารถในการวิจัยวิทยาศาสตร์ของเจียงซู จัดเป็นอันดับที่สามของจีน รองจากกรุงปักกิ่งและนครเซี่ยงไฮ้ เจียงซูมีสถาบันวิจัยและพัฒนาที่ร่วมกับรัฐบาลถึง 400 กว่าสถาบัน สถาบันวิจัยวิทยาศาสตร์ของวิทยาลัยและมหาวิทยาลัยต่างๆ กว่า 400 แห่ง และสถาบันวิจัยวิทยาศาสตร์ที่บริหารโดยบริษัทอุตสาหกรรมทั้งขนาดกลางและใหญ่ถึง 1600 แห่ง ทางด้านการศึกษา เจียงซูเป็นแห่งแรกที่มีการศึกษาภาคบังคับ 9 ปี และมีประชากรร้อยละ 98 ที่ได้รับการศึกษา

เขตพัฒนาเศรษฐกิจ

เขตพัฒนาเศรษฐกิจและเทคโนโลยีนครนานกิง (Nanjing Economic and Technological Development Zone) : จัดตั้งเมื่อวันที่ 18 กันยายน 2535 และได้รับการยกระดับให้เป็นเขตพัฒนาเศรษฐกิจและเทคโนโลยีระดับชาติเมื่อวันที่ 15 มีนาคม 2545 ต่อมาเมื่อวันที่ 10 มีนาคม 2546 ได้รับอนุญาตให้จัดตั้งเขตแปรรูปสินค้าส่งออกในเขตพัฒนาเศรษฐกิจและเทคโนโลยีด้วย เขตพัฒนาเศรษฐกิจและเทคโนโลยีนครนานกิงตั้งอยู่ทางทิศตะวันออกเฉียงเหนือของนครนานกิง ห่างจากตัวเมืองประมาณ 5 กิโลเมตร มีพื้นที่ในระยะเริ่มต้นโครงการ 13.37 ตารางกิโลเมตร โดยแบ่งพื้นที่ออกเป็น 4 เขตย่อย ได้แก่ เขตอุตสาหกรรม เขตคลังสินค้าทัณฑ์บน เขตการค้าการเงิน และเขตธุรกิจบริการ จากการที่เขตพัฒนาเศรษฐกิจและเทคโนโลยีนครนานกิงตั้งอยู่ใกล้กับเขตซีเสี่ย (Qixia) ซึ่งเป็นเขตอุตสาหกรรมยานยนต์ อิเล็กทรอนิกส์ ปิโตรเคมีและวัสดุก่อสร้าง จึงสนับสนุนให้เกิดการพัฒนาเขตพัฒนาเศรษฐกิจและเทคโนโลยีนครนานกิงอีกอย่างต่อเนื่อง นอกจากนี้ ยังตั้งอยู่ใกล้กับมหาวิทยาลัยเซียนหลิน (Xianlin University Town) ที่ช่วยสนับสนุนในด้านทรัพยากรบุคลากรอีกด้วย

เขตอุตสาหกรรมซูโจว (Suzhou Industrial Park: SIP) : สร้างขึ้นโดยความร่วมมือระหว่างจีนและสิงคโปร์ ได้รับการอนุมัติจัดตั้งเมื่อเดือนกุมภาพันธ์ ปี 2537 มีพื้นที่ในระยะเริ่มต้นโครงการ 8 ตารางกิโลเมตร การก่อตั้งเริ่มต้นจากการพัฒนาเทคโนโลยีขั้นสูงสมัยใหม่ ซึ่งเน้นอุตสาหกรรมสมัยใหม่เป็นหลัก โดยเฉพาะภาค

บริการ และโครงสร้างสาธารณูปโภค นอกจากนี้ยังได้จัดตั้งด้านบุคลากรภายในเขตเพื่ออำนวยความสะดวกด้านการตรวจสอบสินค้านำเข้าส่งออกในเขตดังกล่าวอีกด้วย สำหรับนโยบายการบริหารและพัฒนาเขตอุตสาหกรรมชูโจว นั้นเป็นไปตามนโยบายของเขตพัฒนาเศรษฐกิจและเทคโนโลยีเมืองริมชายฝั่งทะเล ซึ่งได้รับแนวทางมาจากประเทศสิงคโปร์

ปัจจุบัน มีบริษัทที่ติด 500 อันดับบริษัทยักษ์ใหญ่ของโลกจำนวน 84 ราย มาลงทุนในเขตนี้ถึง 137 โครงการ โดยร้อยละ 55 เป็นโครงการที่ลงทุนโดยประเทศในแถบยุโรป ส่วนใหญ่ลงทุนในอุตสาหกรรมที่ใช้เทคโนโลยีขั้นสูง เช่น IC, TFT-LCD อุตสาหกรรมการผลิตรถยนต์ และชิ้นส่วนเครื่องบิน เป็นต้น⁵

ในช่วงแผนพัฒนาเศรษฐกิจและสังคมแห่งชาติ ฉบับที่ 12 (2554-2558) เขต SIP มีเป้าหมายที่จะเป็นศูนย์กลางการลงทุนด้านการผลิตจอ LCD, Integrated Circuit อุตสาหกรรมซอฟต์แวร์ และนาโนเทคโนโลยี

เขตคลังสินค้าทัณฑ์บนจางเจียงกั่ง (Zhang Jia Gang Bonded Area): เขตคลังสินค้าทัณฑ์บนจางเจียงกั่ง ได้รับการอนุมัติให้จัดตั้งเมื่อวันที่ 16 ตุลาคม ปี 2534 มีพื้นที่ 4.10 ตารางกิโลเมตร โดยมีบทบาทที่สำคัญในด้านการค้าระหว่างประเทศ การเงินระหว่างประเทศ คลังสินค้าทัณฑ์บน อุตสาหกรรมแปรรูปส่งออก โดยส่งเสริมให้นักลงทุนทั้งในและต่างประเทศมาลงทุนก่อสร้างโรงงานผลิตและแปรรูปสินค้าเพื่อส่งออก

เขตพัฒนาเศรษฐกิจและเทคโนโลยีเหลียน ยวี่น กั่ง (Lianyungang Economic & Technological Development Area (LEDA)): ได้รับการรับรองจากคณะรัฐมนตรีเมื่อเดือนธันวาคม 2527 ให้เป็นเขตพัฒนาในระดับประเทศ ตั้งอยู่ทางตะวันออกของในเมืองเหลียง ยวี่น กั่ง มีพื้นที่ 162 ตร.กม. เป็นเวทีสำคัญของเมืองในการพัฒนาท่าเรือผ่านการทำให้เป็นอุตสาหกรรม (industrialization) และเป็นศูนย์กลางของการสร้างเมืองศูนย์กลางของภูมิภาคร่วมกับเมืองท่านานาชาติที่ทันสมัย ทั้งยังมีรากฐานอุตสาหกรรมที่แข็งแกร่ง โดยภายในยังมีฐานอุตสาหกรรมด้านเภสัชกรรมสมัยใหม่ระดับประเทศ ฐานอุตสาหกรรมไฮเทค New Material และมีสวนนวัตกรรมพลังงานสะอาด รวมไปถึงการบรรลุการสร้างฐานการผลิตยานยนต์ด้านเซลล์มะเร็ง ยา รักษาไวรัสตับอักเสบ และยาจีนโบราณสมัยใหม่ที่ใหญ่ที่สุด อีกทั้งยังเร่งการสร้างฐานการผลิตคาร์บอนไฟเบอร์ (carbon fiber manufacturing base) ภายในเขตพัฒนาฯ มีบริษัทชั้นนำฟอร์จูน 500 เข้ามาถึง 40 ราย ทั้งที่เป็นประเภท วิสาหกิจข้ามชาติ รัฐวิสาหกิจ ได้แก่ DuPont มิตซูบิชิ continental roquette และ CNBM เป็นต้น นอกจากนี้ยังมีการพัฒนา 4 กลุ่มอุตสาหกรรม ได้แก่ อุตสาหกรรมยานยนต์ด้านเซลล์มะเร็ง เครื่องมือ อุปกรณ์พลังงานลม ชิ้นส่วนยานยนต์ และการแปรรูปน้ำมันเชิงลึก ซึ่งมูลค่าผลผลิตต่อปีของแต่ละอุตสาหกรรมมากกว่าหมื่นล้านหยวน⁶

⁵ เขตอุตสาหกรรมชูโจว (2554). *สังเขปเขตอุตสาหกรรมชูโจว*. สืบค้นเมื่อ 10 มิถุนายน 2558 จาก http://www.sipac.gov.cn/zjyq/yqgk/201501/t20150106_333971.htm

⁶ Lianyungang Economic & Technological Development Area. General Situation. สืบค้นเมื่อ 3 มิถุนายน 2558 จาก <http://en.lda.gov.cn/col/col291/index.html>

2. ข้อมูลทั่วไปทางเศรษฐกิจ

2.1 ดัชนีทางเศรษฐกิจมหภาคที่สำคัญ

ในปี 2556 ผลิตภัณฑ์มวลรวม (GDP) ของมณฑลเจียงซูเท่ากับ 5,916,180 ล้านหยวน เพิ่มขึ้นจากปี 2555 ร้อยละ 9.44 โดยแยกเป็นมูลค่าการผลิตในภาคอุตสาหกรรมการเกษตร 364,610 ล้านหยวน เพิ่มขึ้นร้อยละ 6.66 มูลค่าการผลิตในภาคอุตสาหกรรมการผลิต 2,909,400 ล้านหยวน เพิ่มขึ้นร้อยละ 7.27 และมูลค่าการผลิตในภาคอุตสาหกรรมบริการ 2,642,170 ล้านหยวน เพิ่มขึ้นร้อยละ 12.35 รายได้ต่อหัวของประชากรของมณฑลเจียงซูเท่ากับ 74,607 หยวน ดังข้อมูลในตารางที่ 1.1

ตารางที่ 1.1 ดัชนีทางเศรษฐกิจมหภาคที่สำคัญของมณฑลเจียงซู

ดัชนีทางเศรษฐกิจ	2552	2553	2554	2555	2556	การเปลี่ยนแปลงเทียบกับปี 2555(%)
	มูลค่า	มูลค่า	มูลค่า	มูลค่า	มูลค่า	
ผลิตภัณฑ์มวลรวมภายในมณฑล (พันล้านหยวน)	3,445.70	4,142.55	4,911.02	5,405.82	5,916.18	9.44
Per Capita GRP (หยวน)	44,744.00	52,840.00	62,290.00	68,347.00	74,607.00	9.16
มูลค่าผลิตภัณฑ์มวลรวม						
- อุตสาหกรรมภาคการเกษตร (พันล้านหยวน)	226.2	254	306.48	341.83	364.61	6.66
- อุตสาหกรรมภาคการผลิต (พันล้านหยวน)	1,856.60	2,175.40	2,520.30	2,712.20	2,909.40	7.27
- อุตสาหกรรมการผลิต	1,646.50	1,927.80	2,228.10	2,390.85	2,561.22	7.13
- อุตสาหกรรมก่อสร้าง	210.1	247.6	292.3	321.35	348.18	8.35
- อุตสาหกรรมภาคบริการ (พันล้านหยวน)	1,362.90	1,713.10	2,084.20	2,351.80	2,642.17	12.35
มูลค่าเพิ่มของผลผลิตอุตสาหกรรม (พันล้านหยวน)	1,646.50	1,672.70	1,927.77	2,390.85	2,561.22	7.13
การลงทุนในสินทรัพย์ถาวร (พันล้านหยวน)	1,895.00	2,164.30	2,631.50	3,170.66	3,598.25	13.49
การค้าปลีก (พันล้านหยวน)	1,148.40	1,360.70	1,598.80	1,833.13	2,079.65	13.45
เงินเฟ้อ (ดัชนีราคาผู้บริโภค %)	-0.4	3.8	5.3	2.6	2.3	-11.54
มูลค่าการส่งออก (พันล้านเหรียญสหรัฐฯ)	199.2	270.6	312.6	328.54	328.86	0.10
มูลค่าการนำเข้า (พันล้านเหรียญสหรัฐฯ)	139.6	195.2	227.1	219.56	221.99	1.11
การลงทุนจากต่างประเทศ						
- มูลค่าของสัญญา (พันล้านเหรียญสหรัฐฯ)	51	56.8	59.6	57.14	47.27	-17.27
- มูลค่าการลงทุนจริง (พันล้านเหรียญสหรัฐฯ)	25.3	28.5	32.1	35.76	33.26	-6.99

ที่มา : Jiangsu Statistical Yearbook 2014

ในปี 2556 มณฑลเจียงซูมีมูลค่าผลิตภัณฑ์มวลรวมมาจากภาคการเกษตรร้อยละ 6.10 ภาคอุตสาหกรรมร้อยละ 49.20 และอุตสาหกรรมด้านการบริการร้อยละ 44.70 ดังข้อมูลในตาราง

ตารางที่ 1.2 มูลค่าผลิตภัณฑ์รวมของมณฑลเจียงซูปี 2556

รายการ	มูลค่า (พันล้านหยวน)	สัดส่วน ต่อมูลค่ารวม (%)
มูลค่าผลิตภัณฑ์มวลรวมของมณฑล	5,916.18	100.00
ภาคการเกษตร	364.61	6.10
ภาคอุตสาหกรรม	2,909.40	49.20
- อุตสาหกรรมการผลิต	2,561.22	43.30
- อุตสาหกรรมการก่อสร้าง	348.18	6.00
ภาคบริการ	2,642.17	44.70
- ธุรกิจคมนาคมขนส่ง จัดเก็บสินค้า และไปรษณีย์	250.01	4.23
- ธุรกิจค้าส่งและค้าปลีก	622.35	10.53
- ธุรกิจด้านที่พักอาศัยและจัดเลี้ยง	105.30	1.78
- ธุรกิจการเงิน	380.88	6.44
- ธุรกิจอสังหาริมทรัพย์	330.84	5.60
- อื่นๆ	952.79	16.12

ที่มา : Jiangsu Statistical Yearbook 2014

มูลค่าหลักของภาคอุตสาหกรรม คือ อุตสาหกรรมการผลิตซึ่งมีสัดส่วนร้อยละ 88.15 ของมูลค่าในภาคอุตสาหกรรมทั้งหมด ส่วนอุตสาหกรรมก่อสร้างมีมูลค่าร้อยละ 11.85 ของมูลค่าในภาคอุตสาหกรรม สำหรับภาคบริการ มูลค่าหลักมาจากธุรกิจค้าส่งและค้าปลีก ธุรกิจการเงิน ธุรกิจอสังหาริมทรัพย์ ตามลำดับ

2.2 ภาคการเกษตร

ในปี 2556 มณฑลเจียงซูมีมูลค่าผลผลิตทางการเกษตรทั้งสิ้น 615,800 ล้านหยวน เพิ่มขึ้นร้อยละ 6.01 จากปี 2555 โดยมีมูลค่าจากการเพาะปลูกมากที่สุด 316,780 ล้านหยวน ตามมาด้วยการ ประมง และการเลี้ยงสัตว์ ตามลำดับ ดังข้อมูลในตาราง

ตารางที่ 1.3 มูลค่าผลผลิตทางการเกษตรของมณฑลเจียงซู

รายการ	มูลค่าปี 2552 (พันล้าน หยวน)	มูลค่าปี 2553 (พันล้าน หยวน)	มูลค่าปี 2554 (พันล้าน หยวน)	มูลค่าปี 2555 (พันล้าน หยวน)	มูลค่าปี 2556 (พันล้าน หยวน)	สัดส่วนการ เปลี่ยนแปลง (%)
มูลค่าผลผลิตทางการเกษตร	381.6	429.71	523.74	580.88	615.8	6.01
การเพาะปลูก	194.82	227	264.1	296.67	316.78	6.78
การป่าไม้	7.08	7.81	9.3	9.97	10.73	7.62
การเลี้ยงสัตว์	87.4	92.32	119.05	122.62	122.22	-0.33
การประมง	71.92	80.52	106.04	123.54	135.11	9.37
การให้บริการ	20.38	22.1	25.27	28.08	30.96	10.26

ที่มา : Jiangsu Statistical Yearbook 2014

ทางด้านพื้นที่สำหรับการเกษตร ในปี 2554 มณฑลเจียงซูมีพื้นที่ในการเพาะปลูกกว่า 76,000 ตารางกิโลเมตร พื้นที่ในการเพาะปลูกแบ่งเป็นพื้นที่ปลูกธัญพืช 53,200 ตารางกิโลเมตร ผักผลไม้ 11,000 ตารางกิโลเมตร พืชเกษตรน้ำมัน 44,000 ตารางกิโลเมตร และฝ้าย 2,500 ตารางกิโลเมตร ผลผลิตทางการเกษตรที่สำคัญของมณฑล ได้แก่จำพวกธัญพืช เช่น ซีเรียล ข้าว ข้าวสาลี และผลไม้ เช่น ลูกแพร์ และแอปเปิ้ล

ตารางที่ 1.4 ผลผลิตสินค้าเกษตรที่สำคัญของมณฑลเจียงซู ปี 2556

รายการ	ปริมาณปี 2553	ปริมาณปี 2554	ปริมาณปี 2555	ปริมาณปี 2556	สัดส่วนการ เปลี่ยนแปลง (%)
	(หมื่นตัน)	(หมื่นตัน)	(หมื่นตัน)	(หมื่นตัน)	
เมล็ดพืช	3,235.10	3,307.76	3,372.48	3,422.98	1.50
ซีเรียล	1,105.33	1,117.18	N/A	N/A	N/A
คอตตอน	26.08	24.68	22.04	20.93	-5.04
เมล็ดฝักน้ำมัน	152	144.1	146.95	150.37	2.33
ถั่วลิสง	37.7	37	36.02	35.28	-2.05

รายการ	ปริมาณปี 2553	ปริมาณปี 2554	ปริมาณปี 2555	ปริมาณปี 2556	สัดส่วนการ เปลี่ยนแปลง (%)
	(หมื่นตัน)	(หมื่นตัน)	(หมื่นตัน)	(หมื่นตัน)	
เมล็ดองุ่น	112.4	105.3	109.13	113.26	3.78
รังไหม	7.9	7.1	6.83	5.9	-13.62
ชา	1.5	1.4	1.54	1.39	-9.74
ผลไม้	237	267.6	281.22	274.58	-2.36
แอปเปิ้ล	56.6	61.7	60.12	54.18	-9.88
พืชตระกูลส้ม (Citrus)	5.4	5	5.8	4.73	-18.45
ลูกแพร์	66.9	73	74.82	69.45	-7.18
องุ่น	33.2	39.1	48.57	51.35	5.72

ที่มา : Jiangsu Statistical Yearbook 2014

2.3 ภาคอุตสาหกรรม

ในปี 2554 มณฑลเจียงซูมีมูลค่าผลผลิตด้านอุตสาหกรรม (Gross Industrial Output Value) ทั้งสิ้น 10,768,068 ล้านหยวน เพิ่มขึ้นจากปี 2555 ร้อยละ 17 มูลค่าเพิ่มของผลผลิตอุตสาหกรรม (Value-added of Industry) อยู่ที่ 311,803 ล้านหยวน โดยมีค่าสัดส่วนของประเภทอุตสาหกรรมต่อผลิตภัณฑ์มวลรวมรายมณฑล (Gross Regional Product - GRP) ดังข้อมูลในตาราง

ตารางที่ 1.5 สัดส่วนของประเภทอุตสาหกรรมของมณฑลเจียงซูต่อ GRP (%)

ประเภท	2552	2553	2554	2555	2556
อุตสาหกรรมภาคการเกษตร	6.50	6.10	6.30	6.30	6.10
อุตสาหกรรมภาคการผลิต	53.90	52.50	51.30	50.2	49.20
- อุตสาหกรรมการผลิต	47.80	46.50	45.40	44.2	43.30
- อุตสาหกรรมการก่อสร้าง	6.10	6.00	5.90	6.00	6.00
อุตสาหกรรมภาคบริการ	39.60	41.40	42.40	43.5	44.70

ที่มา : Jiangsu Statistical Yearbook 2014

ภาคอุตสาหกรรมของมณฑลเจียงซูได้เติบโตอย่างต่อเนื่อง โดยอุตสาหกรรมที่สำคัญของมณฑลเจียงซู ได้แก่ ซีเมนต์ ถ่านหิน โทรทัศน์ เหล็กม้วน เหล็ก ฯลฯ ในส่วนของอุตสาหกรรมเป้าหมายนั้น นอกจากจะ

พัฒนาอุตสาหกรรมใหม่ประเภทอุตสาหกรรมพลังงานจากแหล่งใหม่ อุตสาหกรรมที่ใช้วัสดุจากแหล่งใหม่ อุตสาหกรรมชีววิทยาและแพทยศาสตร์ อุตสาหกรรมซอฟต์แวร์และ Outsourcing อุตสาหกรรมโทรคมนาคม และอินเทอร์เน็ต (Internet of Things) รวม 6 อุตสาหกรรม ที่มีอยู่แต่เดิมแล้ว มณฑลเจียงซูยังวางแผนเพิ่ม การพัฒนาอุตสาหกรรมพลังงานไฮโดรเจน วัสดุตัวนำยิ่งยวด มนุษย์หุ่นยนต์ และจอภาพ OLED เป็นต้น อีก ด้วย

ทั้งนี้ จาก “รายงานศักยภาพรวมในการแข่งขันทางเศรษฐกิจระดับมณฑลแห่งชาติ (2552-2553)” ของจีน ในปี 2552 มณฑลเจียงซูติด 3 อันดับแรกในเขตการปกครองระดับมณฑลที่มีศักยภาพสูง รองจาก มหานครเซี่ยงไฮ้และกรุงปักกิ่ง ซึ่งมีการรวมพิจารณาปัจจัยหลายอย่างในการจัดเรียงลำดับ ได้แก่ เศรษฐกิจมหภาค เศรษฐกิจภาคอุตสาหกรรม การพัฒนาที่ยั่งยืน บัญชีและการเงิน เศรษฐกิจฐานความรู้ สิ่งแวดล้อมในการ พัฒนาเศรษฐกิจ บทบาทของรัฐบาล ระดับการพัฒนา ฯลฯ โดยจะประกาศการเรียงลำดับปีละครั้ง

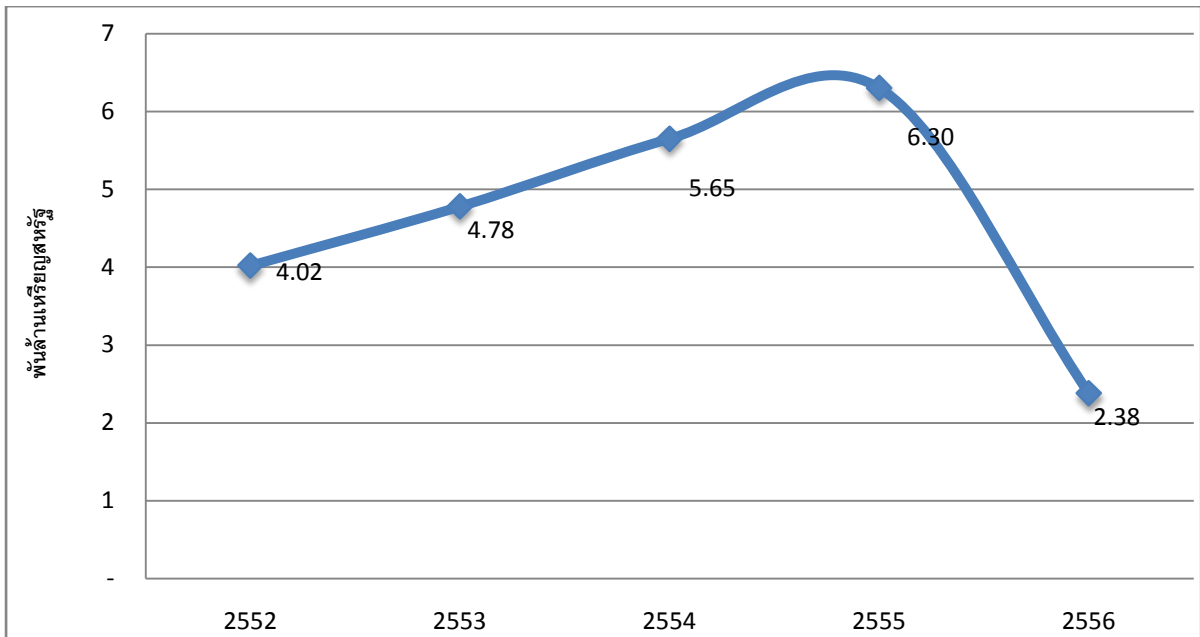
นอกจากนี้ จีนได้ประกาศสมุดปกเขียว “รายงานการพัฒนาศักยภาพในการแข่งขันทางสิ่งแวดล้อม ระดับมณฑลแห่งชาติ (2552 - 2553)” ซึ่งมีการระบุว่า เจียงซูติด 3 อันดับแรกของทั้งหมด 31 มณฑลและ เมืองต่างๆ ของจีน รองจากมณฑลซานตง และกวางตุ้ง

2.4 ภาคบริการ

2.4.1 ธุรกิจการท่องเที่ยว

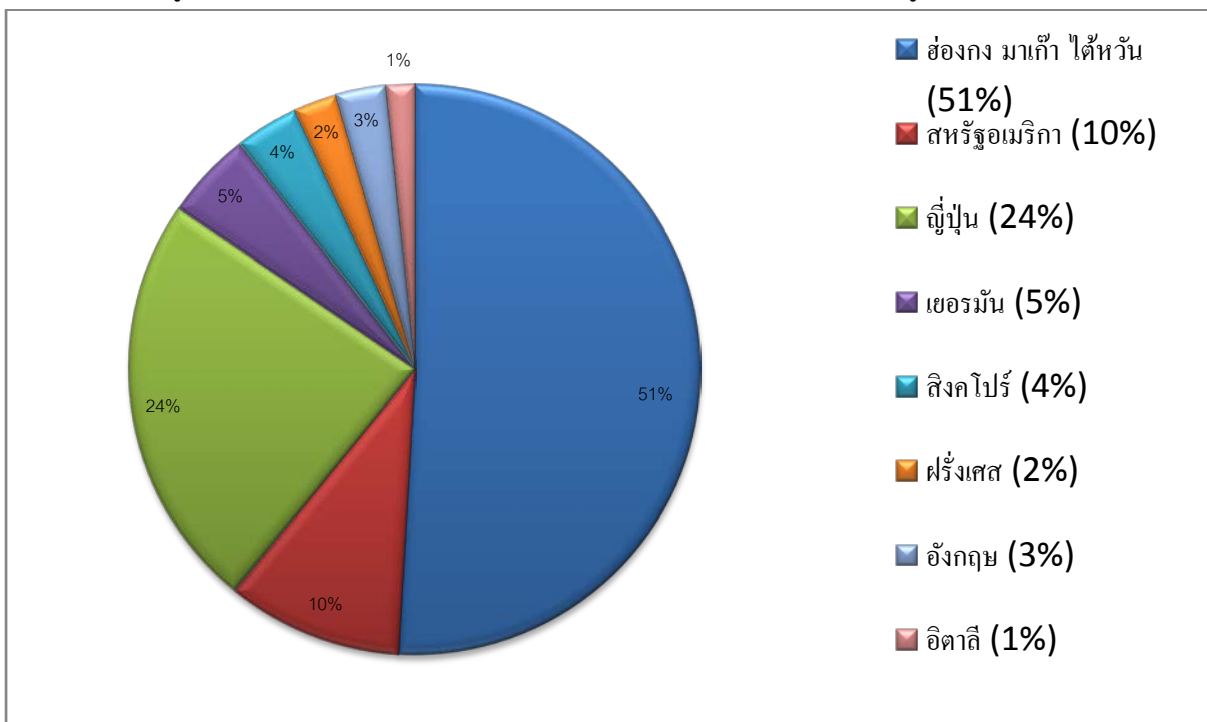
ในปี 2554 มีจำนวนนักท่องเที่ยวจากต่างประเทศมายังมณฑลเจียงซูทั้งสิ้น 7.37 ล้านคน เพิ่มขึ้นจาก ปี 2553 ร้อยละ 12.80 ในจำนวนนี้เป็นนักท่องเที่ยวชาวต่างชาติ 5.38 ล้านคน ทั้งนี้เป็นนักท่องเที่ยวชาว ญี่ปุ่นมากที่สุด 1.25 ล้านคน ตามมาด้วยนักท่องเที่ยวจากสหรัฐอเมริกา และเกาหลี ตามลำดับ และเป็น นักท่องเที่ยวชาวฮ่องกง มาเก๊า และไต้หวัน 1.99 ล้านคน เพิ่มขึ้นร้อยละ 10.80 สามารถทำรายได้เป็นเงินตรา ต่างประเทศ 2,380 ล้านเหรียญสหรัฐ ลดลงร้อยละ 62.23 ดังรูป

รูปที่ 1.2 รายได้จากนักท่องเที่ยวต่างชาติของมณฑลเจียงซูในปี 2556



ที่มา : Jiangsu Statistical Yearbook 2014

รูปที่ 1.3 จำนวนนักท่องเที่ยวต่างชาติที่เข้ามาท่องเที่ยวมณฑลเจียงซูในปี 2556



ที่มา : Jiangsu Statistical Yearbook 2014

2.5 ธุรกิจประกันภัย

ในปี 2556 ธุรกิจประกันภัยใน มณฑลเจียงซู มีรายได้จากเบี้ยประกัน 144,608 ล้านหยวน โดยเป็นรายได้จากเบี้ยประกันทรัพย์สิน 51,861 ล้านหยวน และเป็นรายได้จากเบี้ยประกันชีวิต 80,917 ล้านหยวน สำหรับค่าสินไหมที่บริษัทประกันภัยต้องชดใช้มีมูลค่ารวม 52,702 ล้านหยวน โดยแบ่งเป็นค่าสินไหมสำหรับประกันภัยประเภททรัพย์สิน 30,323 ล้านหยวน และเป็นค่าสินไหมสำหรับประกันภัยประเภทชีวิต 18,862 ล้านหยวน

ตารางที่ 1.6 รายได้จากเบี้ยประกันและค่าสินไหมที่บริษัทประกันภัยต้องชดใช้ในปี 2556

รายการ	ประกันทรัพย์สิน (ล้านหยวน)	ประกันชีวิต (ล้านหยวน)	รวม (ล้านหยวน)
รายได้จากเบี้ยประกัน	51,861.00	80,917.00	144,608.00
ค่าสินไหมที่ชดใช้	30,323.00	18,862.00	52,702.00

ที่มา : Jiangsu Statistical Yearbook 2014

2.6 การลงทุนจากต่างประเทศ

จากข้อมูลการลงทุนโดยตรงจากต่างชาติพบว่า ในปี 2554 มีจำนวนโครงการลงทุนจากต่างชาติทั้งสิ้น 4,496 โครงการ ลดลงจากปีก่อนหน้าร้อยละ 3.50 ในปี 2556 มีมูลค่าของการทำสัญญาทั้งสิ้น 47,270 ล้านดอลลาร์สหรัฐฯ ลดลงจากปี 2555 ที่มีมูลค่า 57,140 ล้านดอลลาร์สหรัฐฯ และมีการลงทุนจริงลดลงจากเดิมร้อยละ 6.99

ตารางที่ 1.7 การลงทุนโดยตรงจากต่างชาติของมณฑลเจียงซู⁷

รายการ	2553	2554	2555	2556	สัดส่วนการเปลี่ยนแปลง (%)
มูลค่าของสัญญา (พันล้านเหรียญสหรัฐฯ)	56.83	59.55	57.14	47.27	-17.27
มูลค่าการลงทุนจริง (พันล้านเหรียญสหรัฐฯ)	28.5	32.13	35.76	33.26	-6.99

ที่มา : Jiangsu Statistical Yearbook 2014

⁷ Statistical Bureau of Jiangsu Province(2555). *Jiangsu Statistical Yearbook 2555*

ทั้งนี้ บริษัทหนงเงินเจียงซู (Jiangsu Nongken) และเครือเจริญโภคภัณฑ์ (ซีพี) ของไทย ร่วมลงนาม สัญญาร่วมทุนทำธุรกิจโรงเพาะเลี้ยงสุกรสายพันธุ์ ภายใต้ชื่อบริษัทเจิ้งต้าซูเซินสุกร เจียงซู ณ นครนานกิง มณฑลเจียงซู มีมูลค่าการลงทุนในเบื้องต้น 11.68 ล้านดอลลาร์สหรัฐฯ โดยมีสำนักงานใหญ่อยู่ที่เมืองเยียนเฉิง มณฑลเจียงซู การลงทุนดังกล่าวแบ่งเป็น 3 ช่วง กล่าวคือ ในช่วงแรกทั้ง 2 บริษัท จะร่วมกันสร้างฟาร์มสุกร สายพันธุ์ครบวงจรรองรับสุกรจำนวน 4,800 ตัว รวมมูลค่าลงทุน 143 ล้านหยวน และจะลงทุนสร้างฟาร์มสุกร สายพันธุ์ขนาดสามารถรองรับสุกรได้ฟาร์มละ 2,400 ตัว รวม 20 ฟาร์ม และฟาร์มเลี้ยงสุกรเชิงพาณิชยกรรมขนาด สามารถรองรับสุกรได้ฟาร์มละ 13,200 ตัว รวม 44 ฟาร์ม อีกทั้งสร้างโรงฆ่าชำแหละและแปรรูปเนื้อสุกร อย่างครบวงจร⁸

ช่วงแผนพัฒนาเศรษฐกิจและสังคมแห่งชาติจีน ฉบับที่ 12 (ปี 2554 – 2558) มณฑลเจียงซูได้กำหนด แผนยุทธศาสตร์สำหรับส่งเสริมการลงทุนและพัฒนาอุตสาหกรรมใหม่ที่มีศักยภาพ 10 สาขา⁹ ได้แก่

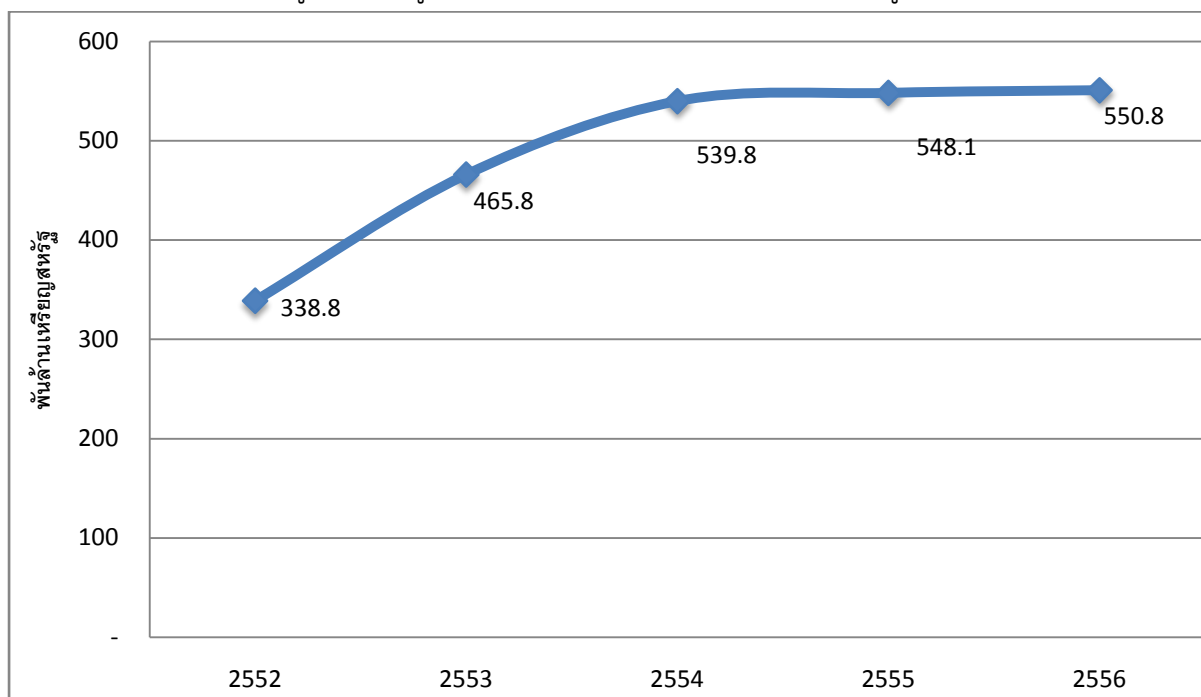
- อุตสาหกรรมพลังงานใหม่ เน้นพัฒนาอุตสาหกรรมอุปกรณ์พลังงานแสงอาทิตย์ (Photo Voltaic : PV) และไฟฟ้าพลังงานลมให้มีความเข้มแข็ง และยกระดับอุตสาหกรรมอุปกรณ์พลังงานชีวภาพและพลังงานไฟฟ้านิวเคลียร์
- อุตสาหกรรมวัสดุใหม่ เน้นพัฒนาวัสดุใหม่ระดับสูง 5 ประเภท ได้แก่ วัสดุเหล็กพิเศษสมรรถนะสูง วัสดุสมรรถนะผสมผสานรูปแบบใหม่ วัสดุข้อมูลอิเล็กทรอนิกส์รูปแบบใหม่ วัสดุโลหะที่หายากและ มีจำนวนจำกัด และวัสดุคุณภาพสูงสำหรับโครงสร้างขนาดใหญ่
- อุตสาหกรรมเทคโนโลยีชีวภาพและผลิตภัณฑ์ยาใหม่
- อุตสาหกรรมประหยัดพลังงานเพื่อสิ่งแวดล้อม
- อุตสาหกรรมเทคโนโลยีข้อมูลสารสนเทศและซอฟต์แวร์ใหม่
- อุตสาหกรรมการเชื่อมโยงอินเทอร์เน็ตกับวัตถุและการประมวลผลข้อมูลบนก้อนเมฆ
- อุตสาหกรรมการผลิตอุปกรณ์ไฮเทค เน้นพัฒนาอุตสาหกรรมอุปกรณ์การบิน อุปกรณ์การคมนาคม ระบบราง อุปกรณ์การผลิตสมรรถนะสูง อุปกรณ์เฉพาะทาง และชิ้นส่วนอะไหล่ขั้นพื้นฐานที่สำคัญ
- อุตสาหกรรมรถยนต์พลังงานใหม่
- อุตสาหกรรมโครงข่ายไฟฟ้าอัจฉริยะ เน้นการสร้างเมืองแม่แบบด้านการใช้โครงข่ายไฟฟ้าอัจฉริยะที่ นครนานกิง เมืองซูโจว เมืองหยางโจว และเมืองเยียนเฉิง
- อุตสาหกรรมการผลิตอุปกรณ์วิศวกรรมทางทะเล

⁸ ศูนย์ข้อมูลเพื่อธุรกิจไทยในจีน(2558). นโยบายส่งเสริมการลงทุน. สืบค้นเมื่อ 10 มิถุนายน 2558 จาก <http://www.thaibizchina.com/thaibizchina/th/about-china/country/jiangsu/economy.php>

2.7 การค้าระหว่างประเทศ

ในปี 2556 มูลค่าการนำเข้า-ส่งออกของ มณฑลเจียงซู เท่ากับ 550,800 ล้านดอลลาร์สหรัฐฯ เพิ่มขึ้น จากปี 2555 ร้อยละ 0.50 โดยมูลค่าการส่งออกเท่ากับ 328,860 ล้านดอลลาร์สหรัฐฯ เพิ่มขึ้น ร้อยละ 0.10 มูลค่าการนำเข้าเท่ากับ 221,990 ล้านดอลลาร์สหรัฐฯ หรือเพิ่มขึ้นร้อยละ 1.11 จากปีก่อน

รูปที่ 1.4 มูลค่าการนำเข้าและส่งออกของมณฑลเจียงซูในแต่ละปี



ที่มา : Jiangsu Statistical Yearbook 2014

สินค้าส่งออกหลักของมณฑลเจียงซู ได้แก่ เครื่องใช้ไฟฟ้าและอิเล็กทรอนิกส์ สินค้าอุตสาหกรรม การสื่อสาร ตลาดส่งออกที่สำคัญ ได้แก่ สหภาพยุโรป สหรัฐอเมริกา ญี่ปุ่นอาเซียน ละตินอเมริกา เกาหลีใต้

ตารางที่ 1.8 ประเทศสินค้าส่งออกที่สำคัญของมณฑลเจียงซู

ประเทศ	2553	2554	2555	2556	สัดส่วนการเปลี่ยนแปลง (%)
	(พันล้านเหรียญสหรัฐฯ)	(พันล้านเหรียญสหรัฐฯ)	(พันล้านเหรียญสหรัฐฯ)	(พันล้านเหรียญสหรัฐฯ)	
สหรัฐอเมริกา	58.3	62	63.76	65.43	2.62
ญี่ปุ่น	25.5	30.6	30.82	31.24	1.36
ฮ่องกง	17.9	23.6	33.72	36.83	9.22

ประเทศ	2553	2554	2555	2556	สัดส่วนการเปลี่ยนแปลง (%)
	(พันล้านเหรียญสหรัฐฯ)	(พันล้านเหรียญสหรัฐฯ)	(พันล้านเหรียญสหรัฐฯ)	(พันล้านเหรียญสหรัฐฯ)	
เยอรมัน	16.7	16.2	12.82	11.55	-9.91
เกาหลีใต้	13.7	16.7	16.39	16.75	2.20

ที่มา : Jiangu Statistical Yearbook 2014

ทางการนำเข้าสินค้านั้น ประเทศที่มณฑลเจียงซูมีการนำเข้าสินค้าในปริมาณมากที่สุด ได้แก่ เกาหลีใต้ ญี่ปุ่น ไต้หวัน สหรัฐอเมริกา และเยอรมัน ตามลำดับ โดยมีผลิตภัณฑ์นำเข้าหลัก คือ เทคโนโลยีขั้นสูง เครื่องใช้ไฟฟ้าและอิเล็กทรอนิกส์

ตารางที่ 1.9 ประเทศนำเข้าสินค้าที่สำคัญของมณฑลเจียงซู

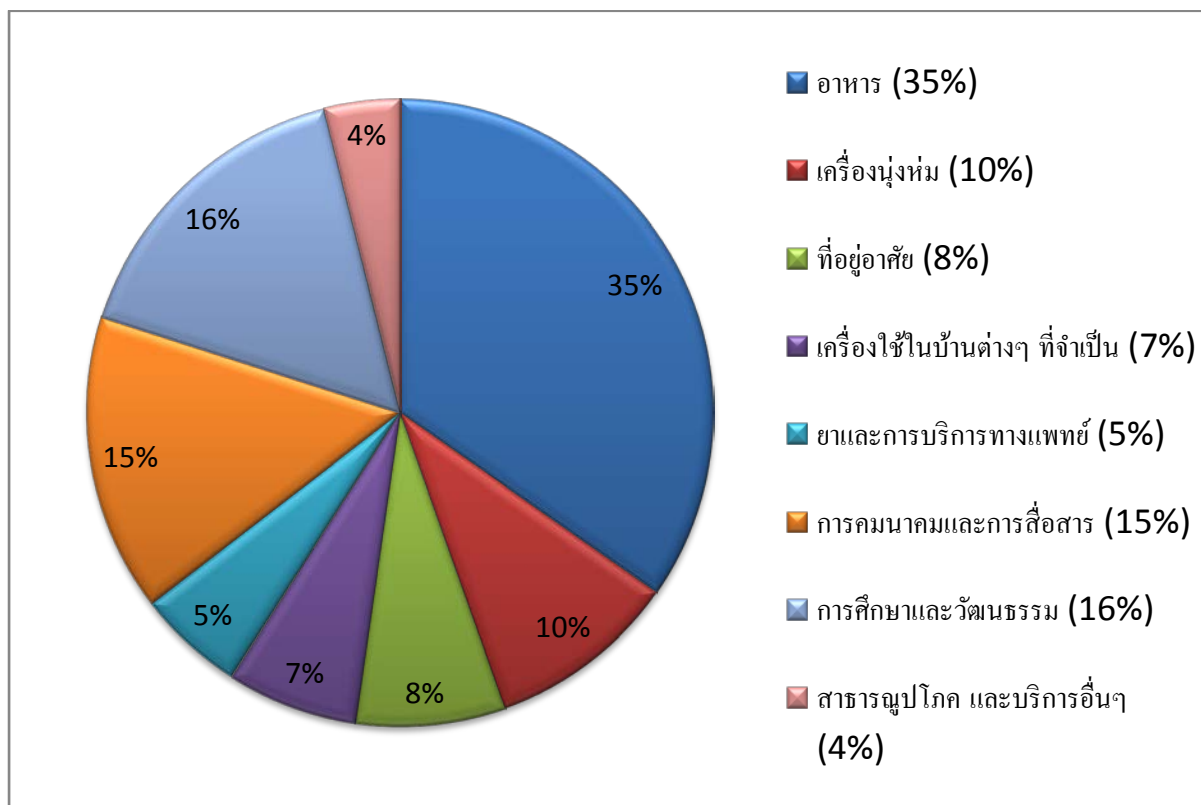
ประเทศ	2553	2554	2555	2556	สัดส่วนการเปลี่ยนแปลง (%)
	(ล้านเหรียญสหรัฐฯ)	(ล้านเหรียญสหรัฐฯ)	(ล้านเหรียญสหรัฐฯ)	(ล้านเหรียญสหรัฐฯ)	
เกาหลีใต้	40.1	40	38.5	41.51	7.82
ญี่ปุ่น	31.4	36.3	32.34	29.77	-7.95
ไต้หวัน	28.3	31.1	30.36	31.16	2.64
สหรัฐอเมริกา	12.9	15.2	14.38	16.55	15.09
เยอรมัน	8	10.5	9.86	10.51	6.59

ที่มา : Jiangu Statistical Yearbook 2014

2.8 ตลาดผู้บริโภค

มณฑลเจียงซูมีการเติบโตของตลาด ผู้บริโภคเพิ่มขึ้นร้อยละ 17.50 หรือเป็นมูลค่า 1,598,838 ล้านหยวน โดยในปี 2554 ประชากรเขตเมืองในมณฑลเจียงซูมี รายได้สุทธิส่วนบุคคลเป็น 26,341 หยวนต่อปี เพิ่มขึ้น จากปี 2553 ร้อยละ 14.80 ในขณะที่ค่าครองชีพต่อหัวของประชากรเขตเมืองในปี 2554 อยู่ที่ 16,782 หยวน เพิ่มขึ้นจากปี 2553 ซึ่งอยู่ที่ 16,782 หยวน โดยมีการใช้จ่ายในสินค้าประเภทอาหารมากที่สุด 6,060.91 หยวน ตามมาด้วยค่าใช้จ่ายทางการศึกษาและวัฒนธรรม 2,695.52 หยวน และการคมนาคม และการสื่อสาร 2,262.19 หยวน ตามลำดับ

รูปที่ 1.5 โครงสร้างการใช้จ่ายของประชากรในเมือง



ที่มา : Jiangsu Statistical Yearbook 2014

ในส่วนของค่าครองชีพต่อหัวของประชากรในเขตชนบทในปี 2554 อยู่ที่ 7,693.30 หยวน เพิ่มขึ้นจากปี 2553 ร้อยละ 17.60 ซึ่งมีค่าครองชีพต่อหัวของประชากรอยู่ที่ 6,542.90 หยวน มีการใช้จ่ายในสินค้าประเภทอาหารมากที่สุด 2,958.20 หยวน ตามมาด้วยค่าใช้จ่ายทางด้านที่อยู่อาศัย 1,319.10 หยวน และค่าใช้จ่ายทางการศึกษาและวัฒนธรรม 1,064.40 หยวน

ทั้งนี้ รัฐบาลมณฑลเจียงซูได้ตั้งเป้าการเพิ่มรายได้ของประชาชนให้ได้ร้อยละ 10 ในปี 2556 ซึ่งถือเป็นเป้าหมายหนึ่งของแผนพัฒนาเศรษฐกิจและสังคมแห่งชาติของจีน ฉบับที่ 12 (ปี 2554 - 2558)

รัฐบาลมณฑลเจียงซูวางแผนก่อสร้างรถไฟลอยฟ้าเชื่อมระหว่างเมืองอู่ซี-เมืองซูโจว-เมืองคุนซาน และขยายเส้นทางเชื่อมต่อไปกับรถไฟสาย 11 และสาย 20 ของนครเซี่ยงไฮ้ คาดสร้างเสร็จได้ในช่วงแผนพัฒนาเศรษฐกิจและสังคมแห่งชาติจีน ฉบับที่ 12 (ปี 2554 - 2558)

โครงการก่อสร้างสำคัญที่ดำเนินการแล้วเสร็จ อาทิ รถไฟฟ้าใต้ดินสาย 1 ของเมืองซูโจว สนามบินเมืองหยางโจว - ไทโจว เส้นทางเดินเรือระดับ 300,000 ตัน (เฟส 1) ณ ท่าเรือเหลียนหยุนกั่ง โรงไฟฟ้าพลังงานลมในทะเล ณ อำเภอหยูตง เมืองหนานทง โรงงานไฟฟ้าพลังงานลมบนบก (เฟส 2) ณ เมืองฉีตง (启东) และโรงงานไฟฟ้าก๊าซมีเทน ณ เมืองตงไถ (东台) เป็นต้น

แผนพัฒนาเศรษฐกิจและสังคมของมณฑล

1) แผนงาน/เป้าหมายตามแผนพัฒนาเศรษฐกิจและสังคมแห่งชาติจีน ฉบับที่ 12 (2554-2558)

- พัฒนาให้เจียงซูมีสภาพสังคมแบบอยู่ดีกินดีที่มีมาตรฐานสูง โดยพื้นที่ตอนใต้ของมณฑลเริ่มก้าวเข้าสู่ความทันสมัยนำหน้าก่อนพื้นที่อื่นๆ
- GDP เติบโตเฉลี่ยที่ร้อยละ 10 ต่อปี โดยเมื่อถึงปี 2558 GDP จะสูงถึง 6,580,000 ล้านหยวน และ GDP ต่อหัวประชากรทะลุยอด 80,000 หยวนต่อปี
- เร่งพัฒนาให้ภาคบริการกลายเป็นพื้นฐานสำคัญในโครงสร้างเศรษฐกิจ โดยมูลค่าเพิ่มของภาคบริการจะครองสัดส่วนร้อยละ 48 ของ GDP ทั้งหมด
- กระตุ้นให้มูลค่าเพิ่มของอุตสาหกรรมเทคโนโลยีขั้นสูงครองสัดส่วนร้อยละ 40 ของมูลค่าเพิ่มทางอุตสาหกรรมทั้งหมดในมณฑล
- เพิ่มงบประมาณด้านการวิจัยและพัฒนา (R&D) ให้ครองสัดส่วนร้อยละ 2.5 ของ GDP ทั้งหมด และเพิ่มมูลค่าการลงทุนด้านทรัพยากรบุคคลให้มีสัดส่วนมากกว่าร้อยละ 15 ของ GDP ทั้งหมด
- ยกระดับอัตราการพัฒนาสู่ความเป็นเมือง (urbanization) ให้สูงเท่ากับร้อยละ 63
- ยกระดับให้ดัชนีทางเศรษฐกิจที่สำคัญต่อหัวประชากรของพื้นที่ตอนเหนือของมณฑล สูงกว่าค่าเฉลี่ยมาตรฐานของทั่วทั้งประเทศจีน
- กระตุ้นให้มูลค่าการลงทุนของต่างชาติในพื้นที่ (FDI) มูลค่าการลงทุนของเจียงซูในต่างประเทศ (ODI) และมูลค่าการค้าระหว่างประเทศ สูงอยู่ในอันดับแนวหน้าของประเทศจีนอย่างต่อเนื่อง
- กระตุ้นให้รายได้เฉลี่ยของประชากรในเขตเมืองและเขตชนบทมีอัตราการเติบโตเฉลี่ยที่ร้อยละ 10 ต่อปี

2) แผนงานและเป้าหมายประจำปี 2556

- ให้ความสำคัญกับการยกระดับคุณภาพและประสิทธิภาพของการเติบโตทางเศรษฐกิจ โดย GDP เติบโตกว่าปีที่ผ่านมาประมาณร้อยละ 10
- ดำเนินกลยุทธ์กระตุ้นอุปสงค์ภายในเป็นพื้นฐานสำคัญ โดยมีอัตราการเติบโตของมูลค่าการค้าปลีกสินค้าอุปโภค-บริโภคอยู่ที่ประมาณร้อยละ 15 และควบคุมให้อัตราการเพิ่มขึ้นของดัชนีราคาผู้บริโภค(CPI) อยู่ที่ประมาณร้อยละ 3.50

- เพิ่มการบุกเบิกตลาดในระดับสากล โดยมีอัตราการเติบโตของมูลค่าการค้าระหว่างประเทศที่ประมาณร้อยละ 5
- รักษาสัดส่วนงบประมาณด้านการวิจัยและพัฒนา (R&D) ให้มากกว่าร้อยละ 2.35 ของ GDP ทั้งหมด และมูลค่าการลงทุนในทรัพย์สินถาวรสาธารณะมีอัตราการเติบโตที่ร้อยละ 18
- ส่งเสริมโครงการวิศวกรรมที่มีความสร้างสรรค์ ทางด้านเทคโนโลยี โดยพยายามกระตุ้นให้มีวิสาหกิจด้านเทคโนโลยีขั้นสูงระดับประเทศในมณฑลรวมจำนวน 6,000 ราย
- ควบคุมให้อัตราการว่างงาน (ที่ลงทะเบียน) ไม่เกินร้อยละ 4 พร้อมทั้งเพิ่มตำแหน่งงานใหม่ในพื้นที่เขตเมืองอีกไม่ต่ำกว่า 1 ล้านอัตรา และเพิ่มแรงงานในภาคเกษตรกรรมอีกไม่ต่ำกว่า 250,000 อัตรา
- ส่งเสริมการประหยัดพลังงานในภาคอุตสาหกรรม การก่อสร้าง การคมนาคม องค์กรสาธารณะ ฯลฯ และดำเนินโครงการสำคัญด้านการลดมลพิษจำนวน 2,000 โครงการ