

## มณฑลเหอเป่ย์ (Hebei Province)

### 1. ข้อมูลทั่วไป

#### 1.1 ที่ตั้งและประชากร

มณฑลเหอเป่ย์ตั้งอยู่ทางทิศเหนือของประเทศจีน ชื่อย่อคือ “จี” ได้รับการขนานนามว่า “มณฑลที่อยู่เหนือแม่น้ำเหลือง” มีเนื้อที่ทั้งหมด 187,693 ตารางกิโลเมตร โดยมีพื้นที่ตอนกลางโอบรอบกรุงปักกิ่งและนครเทียนจิน ทิศเหนือและทิศตะวันตกเฉียงเหนือติดเขตปกครองตนเองมองโกเลียใน ทิศตะวันออกติดทะเลป๋อไห่ ทิศตะวันออกเฉียงใต้ติดกับมณฑลซานตง ทิศใต้ติดกับมณฑลเหอหนาน ทิศตะวันตกติดกับมณฑลซานซี ทิศตะวันออกเฉียงเหนือติดกับมณฑลเหลียวหนิง มีความยาวชายฝั่งทะเลต่อจากเมืองเทียนจิน 487 กิโลเมตรทั้งนี้ ลักษณะภูมิประเทศของมณฑลเหอเป่ย์ พื้นที่ด้านตะวันตกเฉียงเหนือเป็นที่ราบสูงส่วนด้านตะวันออกเฉียงใต้เป็นพื้นที่ราบต่ำมีลักษณะภูมิประเทศที่หลากหลายทั้งที่เป็นที่ราบสูง ภูเขา แนวเขา พื้นที่แอ่ง กระทะและพื้นที่ที่ราบ โดยภูมิประเทศที่เด่นชัดสามอย่างคือที่ราบสูงป่าซางซึ่งเป็นส่วนหนึ่งของที่ราบสูงมองโกเลียเทือกเขาเยียนซานและเทือกเขาไท่หัง และพื้นที่ราบเหอเป่ย์ นอกจากนี้ที่ตั้งของมณฑลยังมี ลักษณะเด่นคือ เป็นมณฑลที่เชื่อมต่อระหว่างมณฑลทางทิศตะวันออกเฉียงเหนือกับมณฑลทางทิศตะวันตก และเป็นเขตศูนย์กลางของเขตป๋อไห่ โดยมีทะเลป๋อไห่เชื่อมระหว่างประเทศญี่ปุ่น และเกาหลี ซึ่งเป็นเขตที่รัฐบาลจีนให้ความสำคัญ และเป็นเขตที่มีระดับการพัฒนาของเศรษฐกิจอย่างรวดเร็ว

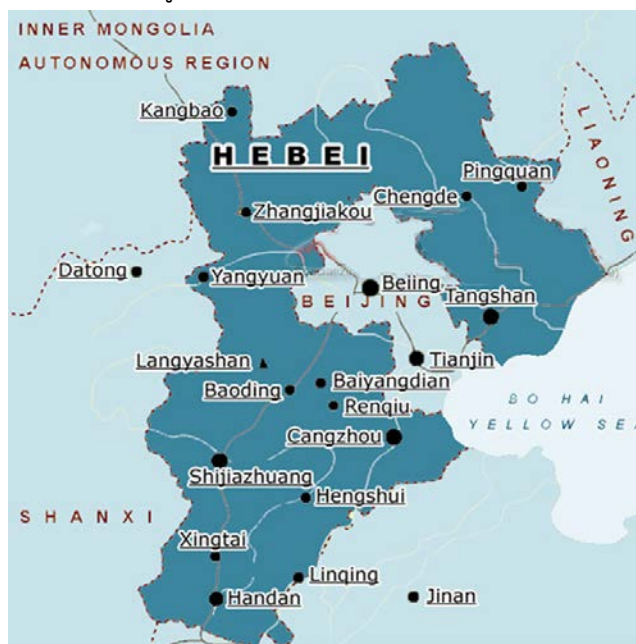
มณฑลเหอเป่ย์ประกอบด้วยเมืองทั้งหมด 11 เมือง ได้แก่ นครสี่เจียจวง เมืองเฉิงเต๋อ เมืองจางเจียโข่ว เมืองฉินหวงเต๋า เมืองถังซาน เมืองหลิงฝาง เมืองเป่าตัง เมืองซางโจว เมืองเหิงส่วย เมืองสิงไถและเมืองหนานตัน<sup>1</sup> ทั้งนี้มณฑลเหอเป่ย์มีจำนวนประชากร ณ สิ้นปี 2552 ทั้งหมด 70.34 ล้านคน มีจำนวนครัวเรือนกว่า 21.25 ล้านครัวเรือน ประชากรชาย 35.82 ล้านคน และหญิง 34.52 ล้านคน หรือคิดเป็นสัดส่วนของประชากรชายและหญิงที่ร้อยละ 50.92 และ 49.08 ตามลำดับ โดยประชากรกว่าร้อยละ 56.26 อาศัยอยู่ในเขตชนบท มีความหนาแน่นของประชากร 375 คนต่อตารางกิโลเมตรมีอัตราการเกิดร้อยละ 12.93 อัตราการตายร้อยละ 6.43<sup>2</sup>

<sup>1</sup> ศูนย์ข้อมูลเพื่อธุรกิจไทยในจีน(2558). ข้อมูลพื้นฐานมณฑลเหอเป่ย์. สืบค้นเมื่อ 15 มิถุนายน 2558 จาก

<http://www.thaiembbeij.org/thaibizchina/th/china-info/country/hebei/index.php>

<sup>2</sup> Statistical Bureau of Hebei Province (2010). *Hebei Statistical Yearbook 2010*. Beijing: China Statics Press, 2010

รูปที่ 1.1 แผนที่มณฑลเหอเป่ย์



ที่มา : <http://www.chinahighlights.com>

## 1.2 ทรัพยากรธรรมชาติ

มณฑลเหอเป่ย์เป็นมณฑลที่ค่อนข้างขาดแคลนน้ำ อีกทั้งทรัพยากรน้ำบางส่วนยังต้องส่งต่อให้กรุงปักกิ่งและนครเทียนจิน อย่างไรก็ตามมณฑลเหอเป่ย์ยังมีทรัพยากรพืชและสัตว์น้ำกว่า 200 ชนิด โดยเป็นแหล่งผลิตผลผลิตจากทะเลที่สำคัญของประเทศจีนตอนเหนือ ผลผลิตที่สำคัญ อาทิ ปลาตาบ ปลาทูน่า กุ้งทะเล ปูทะเล เป็นต้นและยังเป็นแหล่งทรัพยากรพลังงานที่สำคัญของประเทศแห่งหนึ่ง ซึ่งได้รับการพัฒนาด้านอุตสาหกรรมพลังงานจากรัฐบาล ด้วย โดยเหอเป่ย์เป็น 1 ใน 13 มณฑลที่เป็นแหล่งผลิตถ่านหินของประเทศ และในปี 2010 มีเป้าหมายที่จะผลิตถ่านหินให้ได้ประมาณ 70 ล้านตัน

ด้านทรัพยากรพลังงานของมณฑลเหอเป่ย์ที่สำคัญอื่นๆ ได้แก่ น้ำมันและก๊าซธรรมชาติ โดยมณฑลเหอเป่ย์มีบ่อน้ำมันที่สำคัญ 3 แห่งคือ บ่อน้ำมันหัวเป่ย์ บ่อน้ำมันจี้ตง และบ่อน้ำมันต้ากั่ง ขุดเจาะน้ำมันดิบได้ในปริมาณเกือบ 10 ล้านตันต่อปี และผลิตก๊าซธรรมชาติได้ในปริมาณเกือบ 1,000 ล้านลูกบาศก์เมตร นอกจากนี้มณฑลเหอเป่ย์ยังได้พัฒนาการใช้พลังงานอื่นๆ อีก เช่น พลังงานแสงอาทิตย์ พลังงานลม เป็นต้น

นอกจากนี้มณฑลเหอเป่ย์ยังมีแร่ธาตุที่สำคัญได้แก่ถ่านหินและเหล็ก โดยเป็นมณฑลที่มีทรัพยากรเหล็กมากเป็นอันดับสามของประเทศจีน เหมือนแร่เหล็ก ที่สำคัญของมณฑล คือ เหมืองแร่ เป่ย์หมิงเหอ มีปริมาณแร่เหล็กสำรองประมาณ 19 ล้านตัน และมณฑลเหอเป่ย์ยังมีพันธุ์สัตว์ป่าและพันธุ์ไม้ที่หลากหลายอีกด้วย และที่ราบเหอเป่ย์ ยังถูกใช้เป็นแหล่งเพาะปลูกพืชประเภทข้าว ฝ้าย พืชที่ให้ไขมัน ที่ราบป่าช่างทางทิศตะวันตกเฉียงเหนือของมณฑลเป็นแหล่งปศุสัตว์ บริเวณเทือกเขาไท่หังเป็นแหล่งปลูกพืชประเภทถั่วและผลไม้ เช่น แอปเปิ้ล ท้อ องุ่น ลูกพลับ เป็นต้น

### 1.3 เมืองสำคัญและเขตพัฒนาทางเศรษฐกิจ<sup>3</sup>

#### เมืองสำคัญ

**นครสือเจียจวง** : เป็นเมืองที่มีศักยภาพในการพัฒนาทางเศรษฐกิจ มีทรัพยากรธรรมชาติอุดมสมบูรณ์ มีการคมนาคมที่สะดวก มีเป้าหมายในการพัฒนาให้เป็น “เมืองแห่งอุตสาหกรรมยา” “เมืองแห่งอุตสาหกรรมสิ่งทอ” “เมืองท่าสำคัญทางตอนเหนือของจีน” “เขตเกษตรกรรมพิเศษทางตอนเหนือของจีน” และ “ศูนย์กลางอุตสาหกรรมเทคโนโลยีขั้นสูง” นอกจากนี้ยังมีแหล่งท่องเที่ยวที่หลากหลาย ทั้งภูเขา ทะเลสาบ น้ำพุร้อน และสถานที่ท่องเที่ยวทางวัฒนธรรมต่างๆ มีหน่วยงานอนุรักษ์สัตว์โบราณและมีแหล่งท่องเที่ยวที่ได้รับการกำหนดให้เป็นแหล่งท่องเที่ยวระดับชาติ 2 แห่งคือ เขาซางเหย่น และเขาจางสือเหย่น แหล่งท่องเที่ยวระดับมณฑล 2 แห่งคือ เขาเฟิงหลง และเขาเทียนกู่

#### เขตพัฒนาทางเศรษฐกิจ

มณฑลเหอเป่ย์ให้ความสำคัญและเน้นการพัฒนาอุตสาหกรรมหลัก 10 ประเภท ได้แก่ อุตสาหกรรมเหล็ก อุตสาหกรรมยา อุตสาหกรรมปิโตรเคมี อุตสาหกรรมการผลิตเครื่องมือและอุปกรณ์ติดตั้ง อุตสาหกรรมก่อสร้าง อุตสาหกรรมอาหาร อุตสาหกรรมสิ่งทอ อุตสาหกรรมโทรคมนาคม อุตสาหกรรมโลจิสติกส์ และ อุตสาหกรรมการท่องเที่ยว โดยมีเขตพัฒนาเศรษฐกิจที่สำคัญดังนี้

**เขตพัฒนาอุตสาหกรรมเทคโนโลยีขั้นสูงสมัยใหม่สือเจียจวง** : จัดตั้งเมื่อเดือนมีนาคม ปี 2534 มีพื้นที่ทั้งหมด 71 ตารางกิโลเมตร เป็นเขตพัฒนาเศรษฐกิจระดับชาติ ภายในแบ่งออกเป็น 2 ส่วน คือ เขตวิทยาศาสตร์และเทคโนโลยี และเขตนวัตกรรม<sup>4</sup> มุ่งเน้นอุตสาหกรรม 4 ประเภท ได้แก่ อุตสาหกรรมยา อุตสาหกรรมการสื่อสาร อุตสาหกรรม Optical และอุตสาหกรรม New Material ภายในเขตมีการลงทุนจากธุรกิจประเภทต่างๆ กว่า 2,500 บริษัท และมีการลงทุนจากต่างประเทศกว่า 100 บริษัท ที่สำคัญ อาทิ NEG, Fujitsu, Nisshoiwai จากญี่ปุ่น Hoechst จากเยอรมนี Monsanto Company จากสหรัฐอเมริกา TMD, National Power จากอังกฤษ Lion Dixerified Holdings จากมาเลเซีย

**เขตพัฒนาเศรษฐกิจและเทคโนโลยีถึงซาน** : เป็นเขตพัฒนาเศรษฐกิจระดับมณฑล มุ่งเน้นอุตสาหกรรมเครื่องใช้ไฟฟ้า เครื่องจักร โทรคมนาคม รวมทั้งอุตสาหกรรมเทคโนโลยีขั้นสูง ในปี 2552 มีธุรกิจเข้ามาลงทุนในเขตประมาณ 600 บริษัท รวมจำนวนเงินลงทุน 7,200 ล้านหยวน บริษัทต่างชาติที่เข้ามาลงทุน อาทิ พานาโซนิค จากญี่ปุ่น NGK จากญี่ปุ่น KOBELCO จากญี่ปุ่น ROCKWELL จากสหรัฐอเมริกาและ SIEMENS จากเยอรมนี เป็นต้น

<sup>3</sup> ศูนย์ข้อมูลเพื่อธุรกิจไทยในจีน(2558). เมืองสำคัญ/ เขตพัฒนาเศรษฐกิจเหอเป่ย์. สืบค้นเมื่อ 15 มิถุนายน 2558 จาก <http://www.thaiembbeij.org/thaibizchina/th/china-info/country/hebei/city.php>

<sup>4</sup> เขตพัฒนาอุตสาหกรรมเทคโนโลยีขั้นสูงสมัยใหม่สือเจียจวง. ภาพรวมเขตพัฒนาอุตสาหกรรมเทคโนโลยีขั้นสูงสมัยใหม่สือเจียจวง. สืบค้นเมื่อ 5 มิถุนายน 2558 จาก <http://www.shidz.com/yqgk.jsp>

เขตพัฒนาเศรษฐกิจและเทคโนโลยีแย่นเจียว<sup>5</sup>: เป็นเขตที่ส่งเสริมการลงทุนด้านเทคโนโลยี ในปี 2544 และได้รับการยกระดับเป็นเขตพัฒนาเศรษฐกิจและเทคโนโลยีระดับชาติอย่างเป็นทางการเมื่อวันที่ 29 พฤศจิกายน 2010 เขตนี้ได้รับการพัฒนาเป็นเขตอุตสาหกรรมซอฟต์แวร์และเขตฐานการส่งออกผลิตภัณฑ์ซอฟต์แวร์ นอกจากนี้ยังเป็นเขตอุตสาหกรรมบริการ ธนาคาร การค้า และการท่องเที่ยว และมีอุตสาหกรรมเบา ได้แก่ อุตสาหกรรมอาหาร ยา วัคซีนโรค อุตสาหกรรมเคมีเบา โดยมีหน่วยธุรกิจต่างประเทศสำคัญที่เข้ามาลงทุน ได้แก่ สหรัฐอเมริกา แคนาดา ญี่ปุ่น ฝรั่งเศส เป็นต้น

ปัจจุบัน มีวิสาหกิจต่างชาตินำการลงทุนในเขตนี้กว่า 30 ประเทศ เช่น ญี่ปุ่น สหรัฐอเมริกา เยอรมัน ฝรั่งเศส และเกาหลี เป็นต้น มีโครงการลงทุนในเขตนี้ทั้งสิ้น 700 โครงการ ในจำนวนนี้เป็นการลงทุนจากต่างชาติ 160 โครงการ

เขตพัฒนาเศรษฐกิจท่าเรือถังซาน: เป็นเขตส่งเสริมการลงทุนด้านโลจิสติกส์ เป็นช่องทางการส่งออกทางทะเลอีกช่องทางหนึ่งทางตอนเหนือของจีน ธุรกิจสำคัญที่เข้ามาลงทุน อาทิ China Metallurgical Group, China Building Material Industry, Sino Steel เป็นต้น อุตสาหกรรมที่สำคัญได้แก่ อุตสาหกรรมเหล็ก อุตสาหกรรมไฟฟ้า อุตสาหกรรมโลจิสติกส์ การลงทุนจากต่างชาติมีทั้งจากสหรัฐอเมริกา ญี่ปุ่น ออสเตรเลีย สิงคโปร์ ฮองกง มาเก๊า ไต้หวัน และอื่นๆ

เขตพัฒนาเศรษฐกิจและเทคโนโลยี ท่าเรือเซียงโจว (Cangzhou Coastal-port economic and Technological Development Zone): มีพื้นที่ติดกับเขตพื้นที่ใหม่ป๋อไห่ (Bohai New Area) อยู่ในทำเลที่ดีของภาคกลางในเขตป๋อไห่ อยู่ทางตอนใต้ของปักกิ่ง และอยู่ทางเหนือของมณฑลซานตง ซึ่งถือว่าเป็นพื้นที่ที่นักลงทุนจากทั้งในและนอกประเทศชื่นชอบเป็นอย่างมาก ตั้งอยู่ชายฝั่งตะวันออกของมณฑลเหอเป่ย์ และอยู่ทางทิศตะวันตกของท่าเรือฮวงฮวา 20 กม. ทั้งยังห่างจากเมืองเทียนจินและปักกิ่ง 100 กม. และ 230 กม. ตามลำดับ<sup>6</sup> ก่อตั้งเมื่อเดือนพฤษภาคม 2546 ได้รับการรับรองจากรัฐบาลมณฑลเหอเป่ย์ให้เป็นเขตพัฒนาเศรษฐกิจเทคโนโลยีระดับมณฑล ปี 2549 และเมื่อกรกฎาคม ปี 2552 คณะกรรมการพัฒนาและปฏิรูปแห่งชาติจีนระบุให้เขตพัฒนาเศรษฐกิจท่าเรือเซียงโจว กลายเป็นนิคมอุตสาหกรรมเคมี ท่าเรือเซียงโจว จะมีพื้นที่ภายใต้การควบคุมทั้งหมด 118 ตร.กม. แบ่งเป็นเฟส 1 มีเนื้อที่ 26 ตร.กม. ในปีเดียวกันก็ถูกรัฐบาลมณฑลเหอเป่ย์ปรับปรุงให้เป็นพื้นที่สาธิตเศรษฐกิจแบบหมุนเวียน (Hebei circular economy demonstration area) ปัจจุบัน ทางเขตพัฒนาท่าเรือเซียงโจวได้บูรณาการ ผสมผสานอุตสาหกรรมปิโตรเคมี เคมีถ่านหิน (coal chemical) Chlor-Alkali chemical และอุตสาหกรรม fine chemical เข้าไว้ด้วยกัน ทำให้เขตพัฒนาแห่งนี้เป็นฐานอุตสาหกรรมเคมีที่สำคัญในเขตทางตอนเหนือของกลุ่มแม่น้ำแยงซีเกียง<sup>7</sup>

<sup>5</sup>เขตพัฒนาเศรษฐกิจและเทคโนโลยีแย่นเจียว(2554). *เขตพัฒนาเศรษฐกิจและเทคโนโลยีแย่นเจียวได้รับการยกระดับเป็นเขตพัฒนาเศรษฐกิจและเทคโนโลยีระดับชาติ*. สืบค้นเมื่อ 22 มิถุนายน 2558 จาก

<http://www.yanjiao.gov.cn/col/col194/index.html>

<sup>6</sup>Cangzhou Coastal-port economic and Technological Development Zone.Location.สืบค้นเมื่อ 3 มิถุนายน 2558 จาก <http://www.czcip.gov.cn/czslghgywzen2/zjyq/dlqw/index.shtml>

<sup>7</sup>Cangzhou Coastal-port economic and Technological Development Zone.Overview.สืบค้นเมื่อ 3 มิถุนายน 2558 จาก <http://www.czcip.gov.cn/czslghgywzen2/zjyq/yqgk/index.shtml>

เขตพัฒนาเศรษฐกิจและเทคโนโลยีชิงฮวงเต่า ( Qinhuangdao Economic & Technological Development Zone (QETDZ)) : ตั้งอยู่ทางตอนเหนือของมณฑลเหอเป่ย์ ซึ่งเป็นใจกลางของ Bohai-Rim Economic Circle ซึ่งถือว่าเป็นภูมิภาคที่สำคัญในการขับเคลื่อนเศรษฐกิจประเทศจีน และเป็นเขตที่กึ่งกลางระหว่างภาคเหนือและภาคตะวันออกเฉียงเหนือของจีนทางทิศใต้ของเขตเศรษฐกิจล้อมรอบไปด้วยทะเลเปิดให้ทิศเหนือติดกับเทือกเขาเยียนซาน ทิศตะวันออกเป็นมณฑลเหลียวหนิง ทางทิศตะวันตกติดกับเมืองปักกิ่งและเทียนจินปี 2527 เขตพัฒนาชิงฮวงเต่าได้รับการรับรองจากคณะรัฐมนตรีให้เป็นเขตพัฒนาเศรษฐกิจและเทคโนโลยีระดับประเทศโดยมีพื้นที่ภายใต้การบริหารทั้งหมด 128 ตร.กม. โดยแบ่งเป็นภาคตะวันตก และภาคตะวันออกเฉียงเหนืออยู่ในขั้นตอนการปรับปรุงให้เป็นนิคมอุตสาหกรรมที่ทันสมัยแข็งแรง มีภูมิทัศน์ที่สวยงามและมีเครื่องมือที่ครบครัน เพื่อเป็นต้นแบบแก่เขตพัฒนาอื่นๆ ภายในประกอบไปด้วยอุตสาหกรรมวิศวกรรมชีวภาพ (Bioengineering) และข้อมูลอิเล็กทรอนิกส์ ( Electronic Informationization) อุตสาหกรรมการผลิตเครื่องมืออุปกรณ์ อุตสาหกรรมยานยนต์และชิ้นส่วนยานยนต์ อุตสาหกรรมการผลิตน้ำมันจากธัญพืชและแปรรูปอาหาร ในปี 2555 เขตพัฒนาชิงฮวงเต่ามี GDP สูงถึง 2.406 หมื่นล้านหยวน เมื่อสิ้นปี 2555 เขตพัฒนาชิงฮวงเต่ามีเงินลงทุนจริงจากต่างชาติ มูลค่า 2.484 พันล้านหยวน จากภายในประเทศจีน 6.35 หมื่นล้านหยวน<sup>8</sup>

เขตพัฒนาเศรษฐกิจและเทคโนโลยีหลางฟาง ( Langfang Economic & Technological Development Zone) มีที่ตั้งอยู่ระหว่างเมืองปักกิ่งและเทียนจินมีถนนตัดผ่านเมืองสำคัญ เช่น ปักกิ่ง เทียนจิน และ เมืองถังกู่ ซึ่งเป็นถนนที่ถูกขนานนามว่าเป็นเส้นทางทองคำก่อตั้งเมื่อวันที่ 26 มิถุนายน 2535 จนกระทั่งเมื่อวันที่ 20 กรกฎาคม 2552 ได้รับการรับรองจากคณะรัฐมนตรีให้เป็นเขตพัฒนาเศรษฐกิจและเทคโนโลยีรับประเทศ ปัจจุบันภายในเขตพัฒนาแห่งนี้มีการลงทุนกว่า 1500 บริษัท จากกว่า 30 ประเทศ อีกทั้งยังกลายเป็นกำลังสำคัญของเมืองหลางฟางและเป็นช่องทางที่มณฑลเหอเป่ย์เปิดให้แก่ต่างชาติ ต่อมาได้รับการรับรองให้เป็นฐานสาธิตกิจกรรมสร้างสรรค์วิทยาศาสตร์และเทคโนโลยีแก่เยาวชน สาธิตการ outsource บริการและเป็นเขตการแปรรูปเพื่อการส่งออกระดับประเทศ<sup>9</sup> มีอุตสาหกรรมที่ได้รับการสนับสนุน ดังนี้ อุตสาหกรรมข้อมูลอิเล็กทรอนิกส์ (Electronic Information Industry) อุตสาหกรรมการผลิตเครื่องจักรและเครื่องมือ (Machinery and Equipment Manufacturing) อุตสาหกรรมพลังงานใหม่ ( New Energy Industry) การบริการสมัยใหม่ (Modern services)<sup>10</sup>

เขตพัฒนาเศรษฐกิจและเทคโนโลยีห่านตัน ( The national Handan economic Technological Development Zone): ได้รับการอนุมัติการก่อตั้งจากรัฐบาลเมืองเหอเป่ย์เมื่อเดือนกันยายน ปี 2552 มีพื้นที่ภายใต้เขตควบคุม 35 ตร.กม. ทั้งได้รับการอนุมัติให้สร้างฐานสำหรับอุตสาหกรรมวัสดุใหม่ (New material

<sup>8</sup> Invest QETDZ. General introduction. สืบค้นเมื่อ 3 มิถุนายน 2558 จาก <http://en.investqetdz.org.cn/overview/introduction.html>

<sup>9</sup> 廊坊经济技术开发区. 开发区概况. สืบค้นเมื่อ 4 มิถุนายน 2558 จาก <http://www.lfdz.gov.cn/lf2/web/CN/touzi.jsp?menu=2&classesid=167>

<sup>10</sup> 廊坊经济技术开发区. 鼓励优先发展产业. สืบค้นเมื่อ 4 มิถุนายน 2558 จาก <http://www.lfdz.gov.cn/lf2/web/CN/touzi.jsp?menu=2&classesid=191>

base) ศูนย์บริการนวัตกรรมแห่งชาติ ฐานนวัตกรรมวัสดุใหม่เพื่อส่งเสริมการค้าด้านเทคโนโลยีแห่งชาติ และ ฐานการฝึกอบรมการเป็นผู้ประกอบการด้านวิทยาศาสตร์และเทคโนโลยีแห่งชาติเพื่อการพัฒนาในระดับประเทศ ทั้งนี้ยังมีการก่อสร้างระดับมณฑล ได้แก่ ศูนย์สร้างงานสำหรับคนจีนที่จบการศึกษาจากต่างประเทศ ศูนย์พัฒนาสิทธิทางปัญญา และศูนย์แลกเปลี่ยนซื้อขายสิทธิทางปัญญา<sup>11</sup>

## 2. ข้อมูลทางเศรษฐกิจ

### 2.1 ดัชนีทางเศรษฐกิจมหภาคที่สำคัญ

ในปี 2556 มณฑลเหอเป่ย์มีมูลค่าผลิตภัณฑ์มวลรวมเท่ากับ 2,830,140 พันล้านหยวน เพิ่มขึ้นจากปี 2555 ร้อยละ 6.50 และมีรายได้ต่อหัวของประชากรอยู่ที่ 38,716 หยวน เพิ่มขึ้นจากปี 2555 ร้อยละ 5.83 ดังตารางที่ 1.1

ตารางที่ 1.1 ดัชนีทางเศรษฐกิจมหภาคที่สำคัญของมณฑลเหอเป่ย์

ดัชนีทางเศรษฐกิจ	2552	2553	2554	2555	2556	การเปลี่ยนแปลงเทียบกับปี 2555 (%)
	มูลค่า	มูลค่า	มูลค่า	มูลค่า	มูลค่า	
ผลิตภัณฑ์มวลรวมภายในมณฑล (พันล้านหยวน)	1,728.56	2,044.91	2,458.59	2,657.50	2,830.14	6.50
Per Capita GRP (หยวน)	24,581.00	28,668.00	33,969.00	36,584.00	38,716.00	5.83
มูลค่าผลผลิตมวลรวม						
- อุตสาหกรรมภาคการเกษตร (พันล้านหยวน)	220.7	256.3	290.6	318.66	350.04	9.85
- อุตสาหกรรมภาคการผลิต (พันล้านหยวน)	896	1,070.80	1,312.70	1,400.36	1,476.21	5.42
- อุตสาหกรรมการผลิต	798.4	955.4	1,177.00	1,251.16	1,319.48	5.46
- อุตสาหกรรมก่อสร้าง	97.6	115.4	135.6	149.2	156.73	5.05
- อุตสาหกรรมภาคบริการ (พันล้านหยวน)	606.8	712.4	848.3	938.48	1,003.89	6.97
มูลค่าเพิ่มของผลผลิตอุตสาหกรรม (พันล้านหยวน)	628.7	N/A	N/A	N/A	N/A	-
การลงทุนในสินทรัพย์ถาวร (พันล้านหยวน)	1,231.20	1,508.30	1,638.90	1,966.12	2,319.42	17.97
การค้าปลีก (พันล้านหยวน)	576.5	682.18	N/A	925.4	1,051.67	13.64

<sup>11</sup> 国家级经济技术开发区. 开发区概况. สืบค้นเมื่อ 4 มิถุนายน 2558 จาก

[http://www.hdkfq.gov.cn/web/kfqgk.aspx?parentsym=KFQGK&columnsym=KFQGK\\_KFQJS](http://www.hdkfq.gov.cn/web/kfqgk.aspx?parentsym=KFQGK&columnsym=KFQGK_KFQJS)



ดัชนีทางเศรษฐกิจ	2552	2553	2554	2555	2556	การเปลี่ยนแปลงเทียบกับปี 2555 (%)
	มูลค่า	มูลค่า	มูลค่า	มูลค่า	มูลค่า	
เงินเฟ้อ (ดัชนีราคาผู้บริโภค %)	-0.7	N/A	5.7	2.6	3	15.38
มูลค่าการส่งออก (พันล้านเหรียญสหรัฐฯ)	15.69	22.57	28.58	29.6	30.96	4.59
มูลค่าการนำเข้า (พันล้านเหรียญสหรัฐฯ)	13.92	19.36	25.01	20.94	23.92	14.23
การลงทุนจากต่างประเทศ						
- มูลค่าของสัญญา (พันล้านเหรียญสหรัฐฯ)	2.61	3.77	4.77	4.16	3.85	-7.45
- มูลค่าการลงทุนจริง (พันล้านเหรียญสหรัฐฯ)	3.6	N/A	5.26	6.03	6.67	10.61

ที่มา : HebeiStatistical Yearbook 2014

ในปี 2556 มณฑลเหอเป่ย์มีมูลค่าผลิตภัณฑ์มวลรวมมาจากภาคการเกษตรร้อยละ 12.37 ภาคอุตสาหกรรมร้อยละ 52.16 และอุตสาหกรรมด้านการบริการร้อยละ 35.47 ดังตารางที่ 1.2

ตารางที่ 1.2 มูลค่าผลิตภัณฑ์รวมของมณฑลเหอเป่ย์ปี 2556

รายการ	มูลค่า (พันล้านหยวน)	สัดส่วน ต่อมูลค่ารวม (%)
มูลค่าผลิตภัณฑ์มวลรวมของมณฑล	2,830.14	100.00
ภาคการเกษตร	350.04	12.37
ภาคอุตสาหกรรม	1,476.21	52.16
- อุตสาหกรรมการผลิต	1,319.48	46.62
- อุตสาหกรรมการก่อสร้าง	156.73	5.54
ภาคบริการ	1,003.89	35.47
- ธุรกิจคมนาคมขนส่ง จัดเก็บสินค้า และไปรษณีย์	N/A	N/A
- ธุรกิจค้าส่งและค้าปลีก	N/A	N/A
- ธุรกิจด้านที่พักอาศัยและจัดเลี้ยง	N/A	N/A
- ธุรกิจการเงิน	N/A	N/A
- ธุรกิจอสังหาริมทรัพย์	N/A	N/A
- อื่นๆ	N/A	N/A

ที่มา : HebeiStatistical Yearbook 2014

มูลค่าหลักของภาคอุตสาหกรรมคือ อุตสาหกรรมการผลิตซึ่งมีสัดส่วนร้อยละ 89.38 ของมูลค่าในภาคอุตสาหกรรมทั้งหมด ส่วนอุตสาหกรรมก่อสร้างมีมูลค่าร้อยละ 10.62 ของมูลค่าในภาคอุตสาหกรรม สำหรับภาคบริการมูลค่าหลักมาจาก ธุรกิจคมนาคมขนส่ง จัดเก็บสินค้าและไปรษณีย์ ธุรกิจค้าส่งและค้าปลีก และธุรกิจอสังหาริมทรัพย์ ตามลำดับ โดยเมืองที่มีมูลค่าผลิตภัณฑ์มวลรวมสูงสุด คือ Tangshan, Shijiazhuang, Handan, Baoding และ Qinhuangdao ตามลำดับ ดังตารางที่ 1.3

ตารางที่ 1.3 มูลค่าผลิตภัณฑ์รวมภายในเมือง 5 อันดับสูงสุดของมณฑลเหอเป่ย์ปี 2556

เมือง	ผลิตภัณฑ์มวลรวมภายในเมือง (พันล้านหยวน)	อุตสาหกรรมภาคการเกษตร (พันล้านหยวน)	อุตสาหกรรมภาคการผลิต (พันล้านหยวน)	อุตสาหกรรมภาคบริการ (พันล้านหยวน)	Per Capita GRP (หยวน)
Tangshan	248.86	15.46	152.26	81.14	101,009.00
Shijiazhuang	170.44	0.95	44.35	125.14	56,674.00
Handan	81.54	0.73	43.57	37.24	46,376.00
Baoding	76.79	0.95	49.77	26.07	64,586.00
Qinhuangdao	62.47	0.88	24.19	37.40	58,054.00

ที่มา : HebeiStatistical Yearbook 2014

## 2.2 ภาคการเกษตร

ในปี 2554 มณฑลเหอเป่ย์พื้นที่ในการเพาะปลูกทั้งสิ้น 87,000 ตารางกิโลเมตร เป็นพื้นที่เพาะปลูกธัญพืชต่างๆราว 62,900 ตารางกิโลเมตร ในจำนวนนี้เป็นพื้นที่ในการเพาะปลูกข้าวโพด และข้าวสาลี กว่า 30,300 และ 24,000 ตารางกิโลเมตร ตามลำดับ นอกจากนี้ ยังมี พื้นที่เพาะปลูกผักผลไม้่อกราว 12,000 ตารางกิโลเมตรทั้งนี้มณฑลเหอเป่ย์มีมูลค่าผลผลิตทางการเกษตรทั้งสิ้น 583.29 พันล้านหยวน เพิ่มขึ้นร้อยละ 9.23 จากปี 2555 โดยมูลค่าจากการเพาะปลูกมากที่สุด 347.33 พันล้านหยวน ตามมาด้วยการเลี้ยงสัตว์ และการให้บริการทางการเกษตรตามลำดับ ทั้งนี้ผลผลิตทางการเกษตรที่สำคัญของมณฑลเหอเป่ย์ ได้แก่จำพวกธัญพืช เช่น ซีเรียล เมล็ดพืช ข้าวโพด ข้าวสาลีและผลไม้ เช่น แอปเปิ้ล ลูกแพร์ องุ่น ดังตารางที่ 1.4 และ ตารางที่ 1.5

ตารางที่ 1.4 ผลผลิตสินค้าเกษตรที่สำคัญของมณฑลเหอเป่ย์ปี 2556

รายการ	มูลค่าปี 2552 (พันล้านหยวน)	มูลค่าปี 2553 (พันล้านหยวน)	มูลค่าปี 2554 (พันล้านหยวน)	มูลค่าปี 2555 (พันล้านหยวน)	มูลค่าปี 2556 (พันล้านหยวน)	สัดส่วนการเปลี่ยนแปลง (%)
มูลค่าผลผลิตทางการเกษตร	364.1	430.9	489.6	534.01	583.29	9.23



รายการ	มูลค่าปี 2552 (พันล้าน หยวน)	มูลค่าปี 2553 (พันล้าน หยวน)	มูลค่าปี 2554 (พันล้าน หยวน)	มูลค่าปี 2555 (พันล้าน หยวน)	มูลค่าปี 2556 (พันล้าน หยวน)	สัดส่วนการ เปลี่ยนแปลง (%)
การเพาะปลูก	192.8	247	277.5	309.53	347.33	12.21
การป่าไม้	7.1	5.12	5.88	7.79	9.63	23.62
การเลี้ยงสัตว์	135	144.3	167.4	174.77	181.82	4.03
การประมง	10.8	14.2	16.4	17.77	17.87	0.56
การให้บริการ	18.2	20.2	22.4	24.15	26.65	10.35

ที่มา : Hebei Statistical Yearbook 2014

ตารางที่ 1.5 ผลผลิตสินค้าเกษตรที่สำคัญของมณฑลเหอเป่ย์ปี 2556

รายการ	ปริมาณปี 2552	ปริมาณปี 2553	ปริมาณปี 2554	ปริมาณปี 2555	ปริมาณปี 2556	สัดส่วนการ เปลี่ยนแปลง (%)
	(หมื่นตัน)	(หมื่นตัน)	(หมื่นตัน)	(หมื่นตัน)	(หมื่นตัน)	
เมล็ดพืช	2,910.20	2,975.90	3,172.60	3,246.60	3,365.00	3.65
ซีเรียล	2,801.80	2,844.30	3,032.30	3,102.70	3,221.80	3.84
ข้าว	57.5	54.2	60.2	49.8	58.8	18.07
ข้าวสาลี	1,229.80	1,230.60	1,276.10	1,337.70	1,387.20	3.70
ข้าวโพด	1,465.20	1,508.70	1,639.40	1,649.50	1,703.90	3.30
เมล็ดถั่ว	34.9	33.5	35.7	32.5	30.9	-4.92
พืชจำพวกมัน (Tubers)	73.4	98.1	104.6	111.5	112.4	0.81
คอตตอน	60.5	56.95	65.34	56.44	45.68	-19.06
เมล็ดฝักน้ำมัน	143.3	140.3	141.8	142.83	151.13	5.81
ถั่วลิสง	134	129.23	128.9	126.94	130.08	2.47
งา	1	1.05	1.04	0.91	0.88	-3.30
เส้นใย	0.1	2.2	2.2	0.08	0.08	0.00
ปืทรูท	30.7	34.8	37.2	N/A	N/A	N/A

รายการ	ปริมาณปี 2552	ปริมาณปี 2553	ปริมาณปี 2554	ปริมาณปี 2555	ปริมาณปี 2556	สัดส่วนการ เปลี่ยนแปลง (%)
	(หมื่นตัน)	(หมื่นตัน)	(หมื่นตัน)	(หมื่นตัน)	(หมื่นตัน)	
ใบยาสูบ	0.66	0.65	0.68	0.7	0.72	2.86
ใบยาสูบบ่ม (Flue-cured Tobacco)	0.4	0.3	0.4	0.46	0.48	4.35

ที่มา :Hebei Statistical Yearbook 2014

### 2.3 ภาคอุตสาหกรรม

ในปี 2554 มณฑลเหอเป่ย์มีมูลค่าผลผลิตด้านอุตสาหกรรม ( Gross Industrial Output Value) ทั้งสิ้น 2.4 ล้านล้านหยวน โดยมีมูลค่าเพิ่มของผลผลิตอุตสาหกรรม ( Value-added of Industry) อยู่ที่ 0.63 ล้านล้านหยวน ซึ่งมีค่าสัดส่วนของประเภทอุตสาหกรรมต่อผลิตภัณฑ์มวลรวมดังตารางที่ 1.6

ตารางที่ 1.6 สัดส่วนของประเภทอุตสาหกรรมของมณฑลเหอเป่ย์ต่อ GRP (%)

ประเภท	2550	2551	2552	2553	2554	2555	2556
อุตสาหกรรมภาคการเกษตร	13.20	12.60	12.80	12.57	11.85	11.99	12.37
อุตสาหกรรมภาคการผลิต	52.80	54.20	52.00	52.50	53.54	52.69	52.16
- อุตสาหกรรมการผลิต	47.80	49.20	46.30	46.85	48.01	47.08	46.62
- อุตสาหกรรมการก่อสร้าง	5.00	5.00	5.70	5.65	5.53	5.61	5.54
อุตสาหกรรมภาคบริการ	34.00	33.20	35.20	33.80	34.00	35.32	35.47

ที่มา : HebeiStatistical Yearbook 2014

อุตสาหกรรมหลักของมณฑลเหอเป่ย์ ได้แก่ อุตสาหกรรมเหล็ก (รวมถึงการขึ้นรูปที่มีโลหะเหล็กเป็นส่วนผสม) ที่มีการเติบโตที่รวดเร็ว นอกจากนี้ยังมีอุตสาหกรรมอื่นๆที่เติบโตรวดเร็ว อาทิ อุตสาหกรรมยา และ อุตสาหกรรมอิเล็กทรอนิกส์

ตารางที่ 1.7 ผลิตภัณฑ์ที่สำคัญของมณฑลเหอเป่ย์ในปี 2556

ผลิตภัณฑ์	หน่วย	2551	2552	2553	2555	2556	สัดส่วนการ เปลี่ยนแปลง (%)
ไฟฟ้า	(ร้อยล้าน kWh)	1,599.80	1,741.90	1,992.57	2,370.86	2,487.60	4.92

ผลิตภัณฑ์	หน่วย	2551	2552	2553	2555	2556	สัดส่วนการเปลี่ยนแปลง (%)
บุหรี	(ร้อยล้านมวน)	710	742.5	775	827.5	847.5	2.42
โลหะ	(หมื่นตัน)	11,589.40	13,536.30	14,458.79	18,048.38	18,849.63	4.44
เหล็กที่ยังไม่ได้หลอม	(หมื่นตัน)	11,355.70	13,228.90	13,705.39	16,350.23	17,027.55	4.14
เหล็กม้วน	(หมื่นตัน)	11,571.80	15,134.50	16,757.23	20,995.20	22,861.56	8.89
ซีเมนต์	(หมื่นตัน)	8,953.00	10,611.50	12,594.30	12,809.79	12,676.23	-1.04
ถ่านหิน	(หมื่นตัน)	7,914.60	8,389.20	10,199.27	11,771.56	N/A	N/A
เมล็ดพืช	(หมื่นตัน)	2,905.80	2,910.20	3,172.60	3,246.60	3,365.00	3.65
ผลไม้	(หมื่นตัน)	1,054.10	1,578.60	1,111.73	1,286.00	1,303.10	1.33
น้ำมันดิบ	(หมื่นตัน)	643.1	599.1	599.04	584.02	591.01	1.20
เครื่องจักรผลิตกระดาษ และกระดาษแข็ง	(หมื่นตัน)	378.7	377.4	420.52	565.26	485.9	-14.04
เนื้อ	(หมื่นตัน)	420.6	336.8	416.74	442.9	448.8	1.33
ปุ๋ยเคมี	(หมื่นตัน)	211.3	214.3	178.19	186.59	228.81	22.63
เมล็ดฝักน้ำมัน	(หมื่นตัน)	152.6	143.3	141.8	142.83	151.13	5.81
อุปกรณ์เครื่องตัดโลหะ	(ชุด)	1,760.00	684	1,596.00	1751	1,231.00	-29.70

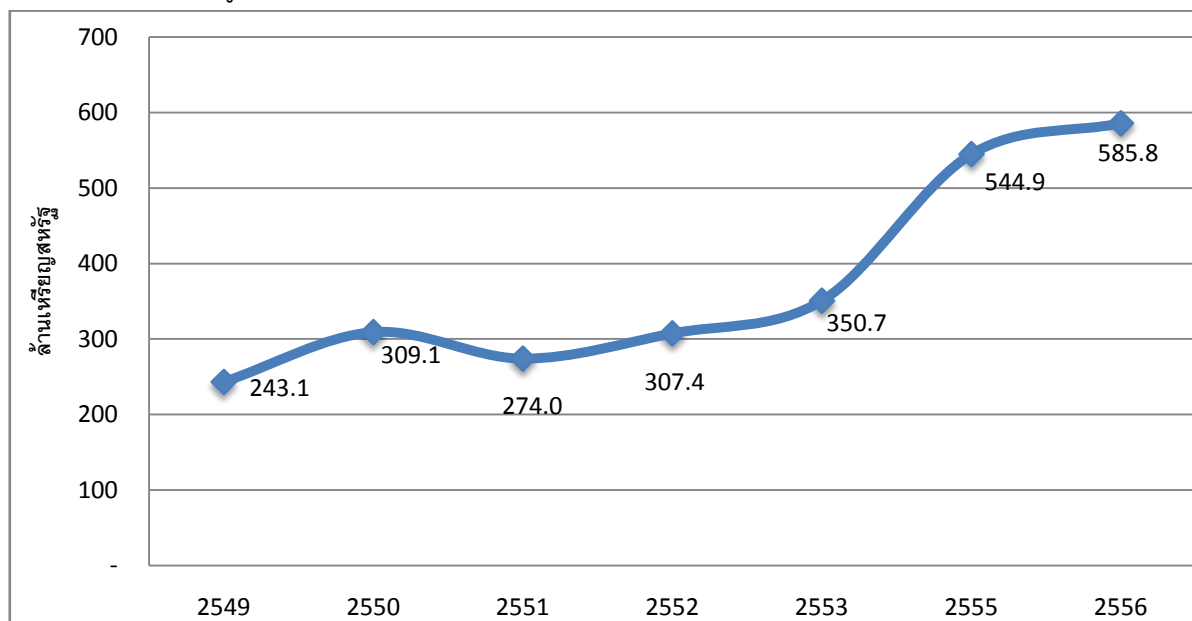
ที่มา : HebeiStatistical Yearbook 2014

## 2.4 ภาคบริการ

### 2.4.1 ธุรกิจการท่องเที่ยว

มณฑลเหอเป่ย์เป็นแหล่งท่องเที่ยวทางตอนเหนือของประเทศไทย และมีแหล่งท่องเที่ยวทางประวัติศาสตร์ที่สำคัญ เช่น Chende Summer Resort, the Shanhaiguan Pass of the Great Wall, the Beidaihe Summer Resort, the Eastern Tombs และ Western Tombs of Qing Dynasty เป็นต้น ทั้งนี้ ในปี 2556 มีรายได้จากนักท่องเที่ยวต่างชาติ 585.8 ล้านเหรียญสหรัฐฯ มีจำนวนนักท่องเที่ยวจากต่างประเทศทั้งสิ้น 1.34 ล้านคน เพิ่มขึ้นจากปีก่อนหน้า ร้อยละ 3.43 ในจำนวนนี้เป็นนักท่องเที่ยวชาวต่างชาติ 1.11 ล้านคน โดยเป็นนักท่องเที่ยวชาวเอเชียมากที่สุดราว 4.95 แสนคน ยุโรป 4.05 แสนคน และอเมริกาเหนือ 1.24 ล้านคนตามลำดับ และเป็นนักท่องเที่ยวชาวฮ่องกง มาเก๊า และไต้หวัน 2.26 แสนคน ดังรูปที่ 1.2 และ ตารางที่ 1.8

รูปที่ 1.2 รายได้จากนักท่องเที่ยวต่างชาติของมณฑลเหอเป่ย์ในแต่ละปี



ที่มา : HebeiStatistical Yearbook 2014

ตารางที่ 1.8 จำนวนนักท่องเที่ยวต่างชาติที่เข้ามาท่องเที่ยวในแต่ละปี

รายการ	2551	2552	2553	2555	2556	สัดส่วนการเปลี่ยนแปลง (%)
จำนวนนักท่องเที่ยว (หมื่นคน)	75.02	84.22	97.74	129.32	133.76	3.43
ชาวต่างชาติ	67.02	74.69	85.31	106.71	111.11	4.12
เอเชีย	31.38	34.31	37.53	44.88	49.54	10.38
เกาหลีใต้	8.48	9.47	13.71	23.3	25.97	11.46
ญี่ปุ่น	8.11	9.29	10.04	9.31	8.52	-8.49
มาเลเซีย	4.83	4.57	4.37	5.61	5.92	5.53
ยุโรป	24.99	27.74	31.3	42.22	40.53	-4.00
รัสเซีย	6.15	7.48	8.47	9.07	9.91	9.26
ฝรั่งเศส	4.43	4.11	4.6	6.65	5.38	-19.10
อังกฤษ	4.99	4.28	5.26	7.34	6.5	-11.44
อเมริกาเหนือ	6.81	7.49	9.95	12.17	12.45	2.30
สหรัฐอเมริกา	4.07	4.49	5.6	7.08	6.95	-1.84
แคนาดา	1.86	1.96	2.88	3.64	3.54	-2.75
ออสเตรเลีย	1.48	1.7	2.04	2.73	2.91	6.59

รายการ	2551	2552	2553	2555	2556	สัดส่วนการเปลี่ยนแปลง (%)
อื่นๆ	1.33	2.05	2.7	2.92	3.34	14.38
ฮ่องกง มาเก๊า ไต้หวัน	8	9.52	12.43	22.61	22.66	0.22

ที่มา : HebeiStatistical Yearbook 2014

#### 2.4.2 ธุรกิจประกันภัย

ในปี 2552 ธุรกิจประกันภัยในมณฑลเหอเป่ย์มีรายได้จากเบี้ยประกัน 60,108 ล้านหยวน โดยเป็นรายได้จากเบี้ยประกันทรัพย์สิน 12,867 ล้านหยวน และเป็นรายได้จากเบี้ยประกันชีวิต 47,241 ล้านหยวน สำหรับค่าสินไหมที่บริษัทประกันภัยต้องชดใช้มีมูลค่ารวม 14,298 ล้านหยวน โดยเป็นค่าสินไหมสำหรับประกันภัยประเภททรัพย์สิน 6,916 ล้านหยวน และเป็นค่าสินไหมสำหรับประกันภัยประเภทชีวิต 7,382 ล้านหยวน ดังตารางที่ 1.9

ตารางที่ 1.9 รายได้จากเบี้ยประกันและค่าสินไหมที่บริษัทประกันภัยต้องชดใช้ในปี 2552

รายการ	ประกันทรัพย์สิน (ล้านหยวน)	ประกันชีวิต (ล้านหยวน)	รวม (ล้านหยวน)
รายได้จากเบี้ยประกัน	12,867.00	47,241.00	60,108.00
ค่าสินไหมที่ชดใช้	6,916.00	7,382.00	14,298.00

ที่มา : China Statistical Yearbook 2009, National Bureau of Statistics of China

#### 2.5 การลงทุนจากต่างประเทศ

จากข้อมูลการลงทุนโดยตรงจากต่างชาติพบว่า ในปี 2554 มีโครงการลงทุนจากต่างประเทศ 215 โครงการ ลดลงจากปีก่อนซึ่งมี 252 โครงการ หรือลดลงกว่าร้อยละ 14.7 ในปี 2556 มีมูลค่าของการทำสัญญาทั้งสิ้น 3.85 ล้านล้านเหรียญสหรัฐฯ โดยมีการลงทุนจริงเพิ่มขึ้นจากเดิมร้อยละ 10.61 ดังตารางที่ 1.10

ตารางที่ 1.10 การลงทุนโดยตรงจากต่างชาติของมณฑลเหอเป่ย์

รายการ	2552	2553	2554	2555	2556	สัดส่วนการเปลี่ยนแปลง (%)
มูลค่าของสัญญา (พันล้านเหรียญสหรัฐฯ)	2.61	3.77	4.77	4.16	3.85	-7.45
มูลค่าการลงทุนจริง (พันล้านเหรียญสหรัฐฯ)	3.6	N/A	5.26	6.03	6.67	10.61

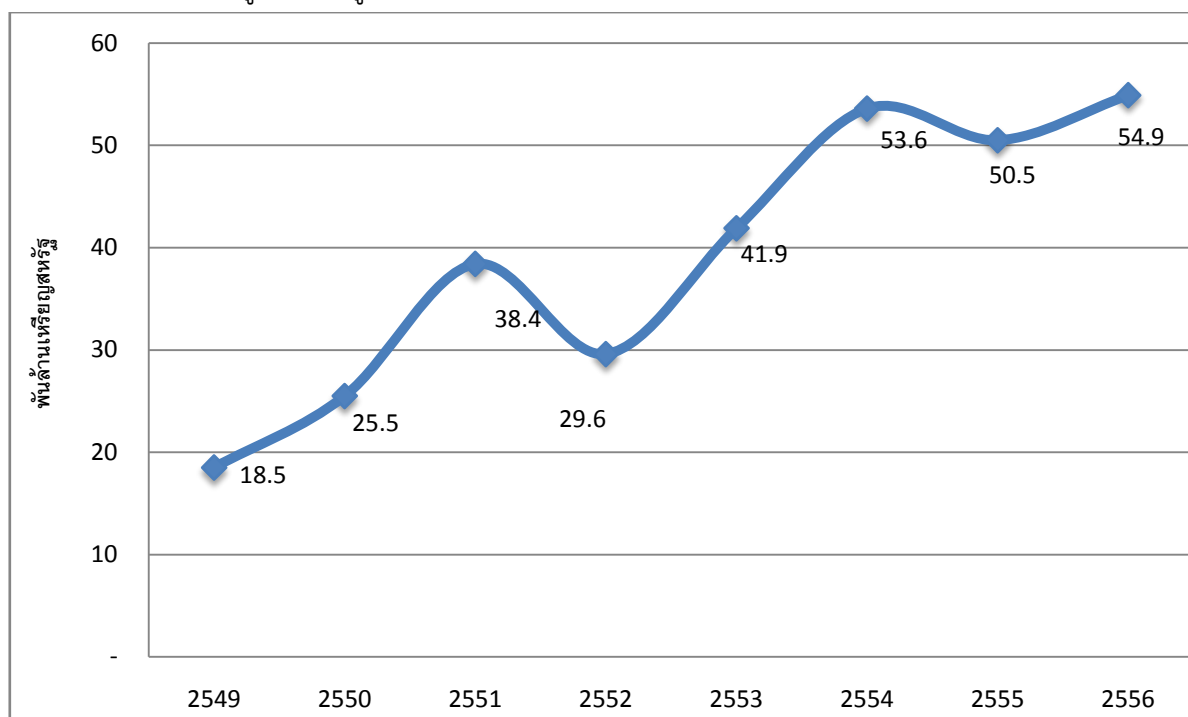
ที่มา : HebeiStatistical Yearbook 2014

ฮ่องกงเป็นประเทศที่มีการลงทุนมากที่สุดในเหอเป่ย์ และยังมีนักลงทุนจากประเทศอื่นๆ เช่น สหรัฐอเมริกา เกาหลีใต้ และญี่ปุ่น ซึ่งนักลงทุนดังกล่าวนิยมเข้ามาลงทุนในเมืองต่างๆ เช่น Shijiazhuang, Tangshan, Qinhuangdao Handan Chengde และ Langfang ทั้งนี้เหอเป่ย์ยังเป็นมณฑลที่มีบริษัทยักษ์ใหญ่ของโลกได้เข้ามาประกอบกิจการ เช่น Siemens, Danone, Kimberly-Clark, Microsoft, และ GM และอื่นๆ โดยรัฐบาลมณฑลเหอเป่ย์ได้ให้การส่งเสริมในเรื่องของเครื่องจักร อุปกรณ์ก่อสร้าง เคมีภัณฑ์ ยาและเครื่องเวชภัณฑ์ สิ่งทอ และการพัฒนาอสังหาริมทรัพย์

## 2.6 การค้าระหว่างประเทศ

ในปี 2556 มูลค่าการนำเข้า-ส่งออกของมณฑลเหอเป่ย์เท่ากับ 54.9 พันล้านเหรียญสหรัฐฯ เพิ่มขึ้นจากปี 2555 ร้อยละ 8.71 โดยมูลค่าการส่งออกเท่ากับ 30.96 พันล้านเหรียญสหรัฐฯ เพิ่มขึ้นร้อยละ 4.59 และมีมูลค่าการนำเข้าเท่ากับ 23.92 พันล้านเหรียญสหรัฐฯ หรือลดลงร้อยละ 14.23 จากปีก่อน

รูปที่ 1.3 มูลค่าการนำเข้าและส่งออกของมณฑลเหอเป่ย์ในแต่ละปี



ที่มา : HebeiStatistical Yearbook 2014

การค้าต่างประเทศของมณฑลเหอเป่ย์มีการเจริญเติบโตอย่างรวดเร็วและต่อเนื่องในหลายปีที่ผ่านมา โดยตลาดส่งออกที่สำคัญ คือ เกาหลีใต้ สหรัฐอเมริกา ญี่ปุ่น เยอรมัน และรัสเซีย ตามลำดับ ทั้งนี้ผลิตภัณฑ์ส่งออกส่วนใหญ่ ได้แก่ น้ำมันดิบ ฝ้าย เหล็ก และผลิตภัณฑ์อาหาร

ตารางที่ 1.11 ประเทศส่งออกที่สำคัญของมณฑลเหอเป่ย์

ประเทศ	2550	2551	2552	2555	2556	สัดส่วนการเปลี่ยนแปลง (%)
	(ล้านเหรียญสหรัฐฯ)	(ล้านเหรียญสหรัฐฯ)	(ล้านเหรียญสหรัฐฯ)	(ล้านเหรียญสหรัฐฯ)	(ล้านเหรียญสหรัฐฯ)	
เกาหลีใต้	1,881.40	3,274.80	1,309.80	2,221.80	1,985.08	-10.65
สหรัฐอเมริกา	2,245.00	2,730.20	2,031.80	3,884.92	3,969.33	2.17
ญี่ปุ่น	1,299.00	1,473.80	1,034.80	1,514.06	1,509.43	-0.31
เยอรมัน	599.1	992.8	1,152.00	1,208.56	910.74	-24.64
รัสเซีย	-	790.6	836.2	2487.61	2894.67	16.36

ที่มา : HebeiStatistical Yearbook 2014

ทางการนำเข้าสินค้านั้น ประเทศที่มณฑลเหอเป่ย์มีการนำเข้าสินค้าในปริมาณมากที่สุด ได้แก่ ออสเตรเลีย บราซิลสหรัฐอเมริกาเยอรมันและญี่ปุ่น ตามลำดับ โดยมีการนำเข้าวัตถุดิบต่างๆเป็นหลัก

ตารางที่ 1.12 ประเทศนำเข้าที่สำคัญของมณฑลเหอเป่ย์

ประเทศ	2550	2551	2552	2555	2556	สัดส่วนการเปลี่ยนแปลง (%)
	(ล้านเหรียญสหรัฐฯ)	(ล้านเหรียญสหรัฐฯ)	(ล้านเหรียญสหรัฐฯ)	(ล้านเหรียญสหรัฐฯ)	(ล้านเหรียญสหรัฐฯ)	
ออสเตรเลีย	1,171.60	2,998.80	3,737.60	6,681.50	8,489.51	27.06
บราซิล	1,381.40	2,412.90	2,668.90	3,518.54	4,507.55	28.11
สหรัฐอเมริกา	1,021.00	1,463.80	1,318.40	1,744.72	1,712.28	-1.86
เยอรมัน	651.5	933.5	1,051.30	845.88	887.66	4.94
ญี่ปุ่น	-	893.4	866.3	729.68	658.68	-9.73

ที่มา : HebeiStatistical Yearbook 2014

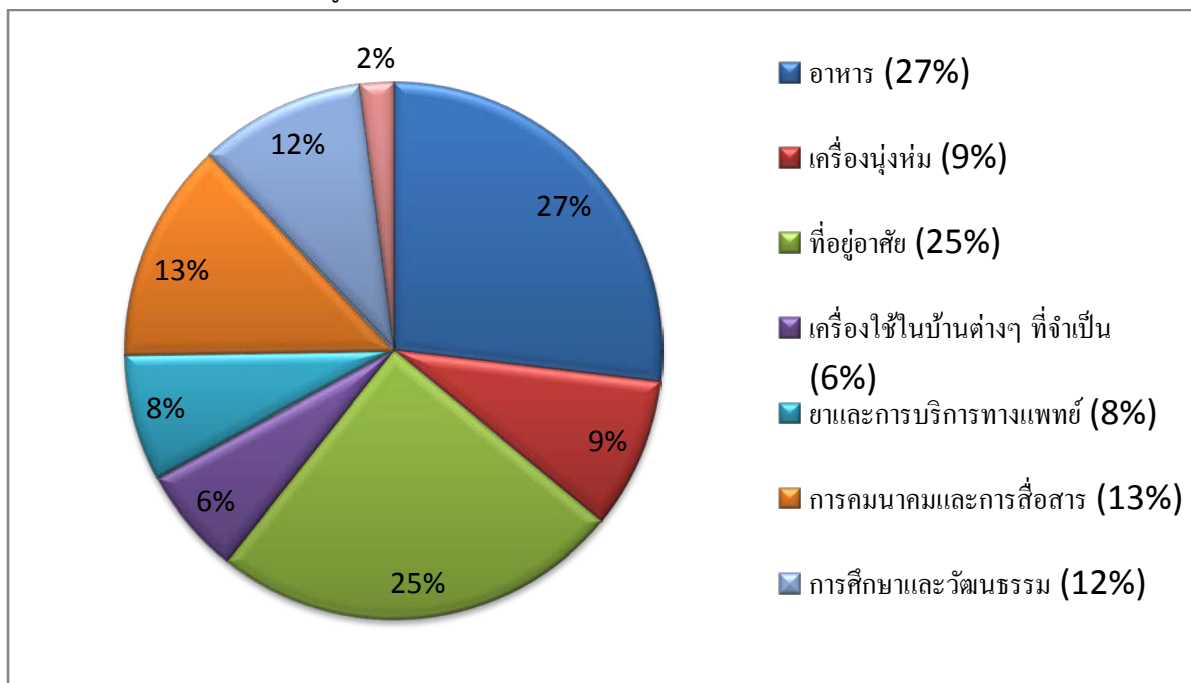
## 2.7 ตลาดผู้บริโภค

ในปี 2554 มณฑลเหอเป่ย์มีการเติบโตของตลาดผู้บริโภคเพิ่มขึ้นร้อยละ 15.50 หรือเป็นมูลค่า 576.50 พันล้านหยวน โดยประชากรเขตเมืองในมณฑลเหอเป่ย์มีรายได้สุทธิส่วนบุคคลที่ 14,718.25 หยวน เพิ่มขึ้นร้อยละ 9.50 จากปีที่ผ่านมาในขณะที่ค่าครองชีพต่อหัวของประชากรเขตเมืองในปี 2556 อยู่ที่ 9,678.75 หยวน เพิ่มขึ้นร้อยละ 6.50 จากปี 2555 ซึ่งอยู่ที่ 9,086.70 หยวน โดยมีการใช้จ่ายในสินค้า



ประเภทอาหารมากที่สุด 3,250.77 หยวน ตามมาด้วยค่าใช้จ่ายทางด้านที่อยู่อาศัย 1,190.19 หยวน และการคมนาคมและการสื่อสาร 1,151.15 หยวน ตามลำดับ

รูปที่ 1.4 โครงสร้างการใช้จ่ายของประชากรในเมือง



ที่มา : HebeiStatistical Yearbook 2014

ทางด้านประชากรในเขตชนบทนั้น มีระดับค่าครองชีพต่อหัวของประชากรในปี 2554 อยู่ที่ 3,349.74 หยวน โดยมีการใช้จ่ายในสินค้าประเภทอาหารมากที่สุด 1,195.65 หยวน ตามมาด้วยค่าใช้จ่ายด้านที่อยู่อาศัย 796.62 หยวน และค่าใช้จ่ายทางการคมนาคมและการสื่อสาร 350.92 หยวน

มณฑลเหอเป่ย์เป็นศูนย์กลางการกระจายสินค้าสำหรับภาคตะวันออกเฉียงเหนือ ภาคตะวันตกเฉียงเหนือ รวมถึงภูมิภาคทางตอนเหนือทั้งหมดของประเทศจีน โดยมีห้างสรรพสินค้าหลัก คือ Shijiazhuang Beiguo Commercial City, Baoding Department Group, Tangshan Department Store และ Shijiazhuang Dongfang City Plaza นอกจากนี้ยังมีห้างต่างชาติ เช่น Carrefour, Rt-Mart และ Trust-Mart