



รายงานการเสริมสร้างศักยภาพการส่งเสริมการลงทุนในเขตพัฒนา
เศรษฐกิจและเทคโนโลยีระดับประเทศของสาธารณรัฐประชาชนจีน

สำนักงานส่งเสริมเศรษฐกิจการลงทุน ประจำกรุงปักกิ่ง(BOI Beijing) ได้เข้าร่วมการประชุมสัมมนา การไปลงทุนในต่างประเทศของผู้ประกอบการจีน โดยได้รับเชิญจากหน่วยงานส่งเสริมการลงทุนกระทรวง พาณิชย์ประจำกรุงปักกิ่ง ได้แนะนำบทความงานสำรวจการเสริมสร้างศักยภาพการส่งเสริมการลงทุนใน เขตพัฒนาเศรษฐกิจและเทคโนโลยีระดับประเทศของสาธารณรัฐประชาชนจีน ซึ่งเห็นว่าเป็นประโยชน์ต่อ หน่วยของประเทศไทย จึงได้แปลเป็นภาษาไทยเพื่อสะดวกต่อการศึกษา

เขตพัฒนาเศรษฐกิจและเทคโนโลยี เปรียบได้คล้ายกับนิคมอุตสาหกรรมของประเทศไทยแต่ บทบาทของจีนนั้นมีของหน่วยงานรัฐเข้ามาเกี่ยวข้องและมีความหลากหลายในการปฏิบัติมากกว่านิคม อุตสาหกรรมของไทยที่มีความเป็นเอกชนมากกว่า โดยปัจจุบันนี้เขตพัฒนาเศรษฐกิจของจีนได้พัฒนาการ ส่งเสริมการลงทุนของเขตเพื่อชักจูงนักลงทุนให้มาลงทุนในเขตพัฒนาเศรษฐกิจมาตลอด แต่อย่างไรก็ ตามยังมีส่วนประเด็นที่ต้องปรับปรุงแก้ไขและพัฒนาเพิ่ม ซึ่งในผลงานครั้งนี้เป็นการศึกษาสำรวจโดยใช้ วิธีการลงพื้นที่สำรวจจริงและใช้แบบสอบถามกลุ่มวิจัย มีการสนทนากับผู้ดูแลรับผิดชอบเขตพัฒนา เศรษฐกิจและเทคโนโลยีระดับประเทศในหัวเมืองต่างๆ ได้แก่ **เหลียวหนิง เหนอเป่ย์ ปักกิ่ง เทียนจิน ซาน ตง ส่านซี เจียงซู อันฮุย เสฉวน กวางตุ้ง** รวม 10 หัวเมือง ซึ่งครอบคลุมพื้นที่ส่วนใหญ่ของประเทศ และ ในอนาคตอาจมีการพัฒนาเป็นเขตเศรษฐกิจพิเศษด้านอื่นๆโดยใช้ประสบการณ์ที่ผ่านมาและปรับปรุง แก้ไขให้เข้ากับสถานการณ์และพื้นที่ที่ต้องการพัฒนา ซึ่งจะเป็นประโยชน์ต่อการศึกษา สำหรับผู้สนใจและ หวังว่าผู้เกี่ยวข้องของหน่วยงานไทยจะได้นำประสบการณ์และข้อเสนอแนะในผลงานการศึกษานี้ไปใช้ ประโยชน์ได้กับองค์กรต่อไป

อภิพงษ์ คุณากรบดินทร์

ผู้อำนวยการสำนักงานส่งเสริมเศรษฐกิจการลงทุน ประจำกรุงปักกิ่ง

พ.ศ.2557

การศึกษาการเสริมสร้างศักยภาพการส่งเสริมการลงทุนในเขตพัฒนาเศรษฐกิจและเทคโนโลยีระดับประเทศของสาธารณรัฐประชาชนจีน

เพื่อเป็นการทำความเข้าใจศักยภาพการส่งเสริมการลงทุนในเขตพัฒนาเศรษฐกิจและเทคโนโลยีระดับประเทศ โครงสร้างการส่งเสริมการลงทุน นโยบายคุ้มครอง การปฏิบัติจริง และปัญหาที่เกิดขึ้น เพื่ออำนวยความสะดวกในการแนะนำ ปรับปรุงการส่งเสริมการลงทุนเขตพัฒนาเศรษฐกิจและเทคโนโลยีทั่วประเทศ เพิ่มความเป็นวิทยาศาสตร์ ประสิทธิภาพ ตลอดจนประโยชน์เชิงเศรษฐกิจในการดึงดูดนักลงทุนให้มีกลไกการรับประกันและการสนับสนุนเงินทุนสำหรับการพัฒนาเขตพัฒนาเศรษฐกิจอย่างยั่งยืน กรมส่งเสริมการลงทุนกระทรวงพาณิชย์จึงร่วมกับสถาบันวิจัย กระทรวงพาณิชย์เพื่อทำการวิจัยศึกษาการเสริมสร้างศักยภาพการส่งเสริมการลงทุนในเขตพัฒนาเศรษฐกิจและเทคโนโลยีระดับประเทศ

การวิจัยในครั้งนี้ใช้วิธีการลงพื้นที่สำรวจจริงและการใช้แบบสอบถาม กลุ่มวิจัยมีการสนทนากับผู้ดูแลรับผิดชอบเขตพัฒนาเศรษฐกิจและเทคโนโลยีระดับประเทศในหัวเมืองต่างๆ ได้แก่ เหลียวหนิง เหอเป่ย์ ปักกิ่ง เทียนจิน ซานตง ส่านซี เจียงซู อันฮุย เสฉวน กวางตุ้ง รวม 10 หัวเมืองซึ่งครอบคลุมพื้นที่ส่วนใหญ่ของประเทศ นอกจากนี้ยังมีอีก 48 พื้นที่ได้ให้เอกสารหนังสือแนะนำ มีการลงพื้นที่จริงทั้งหมด 26 เขต และมีการแจกแบบสอบถามทั้งหมด 200 เขต ได้ผลการตอบแบบสอบถามที่ใช้ได้ทั้งหมด 86 ชุด แบ่งเป็น ภาคตะวันออก 45 ชุด ภาคกลาง 25 ชุด และภาคตะวันตก 16 ชุด โดยผลการสำรวจมีดังต่อไปนี้

1. การส่งเสริมการลงทุนในเขตพัฒนาเศรษฐกิจและเทคโนโลยีระดับประเทศ

1.1 วิวัฒนาการในการพัฒนาการส่งเสริมการลงทุนของเขตพัฒนาเศรษฐกิจและเทคโนโลยีระดับประเทศ

แม้ว่าระยะเวลาที่ก่อตั้งเขตพัฒนาเศรษฐกิจและเทคโนโลยีระดับประเทศทั้ง 210 แห่งจะมีความแตกต่างกันเป็นอย่างมาก อีกทั้งมีระดับการพัฒนาที่ไม่เท่ากัน แต่ว่าการสร้างระบบส่งเสริมการลงทุนล้วนแต่ผ่านระยะการพัฒนาที่ชัดเจนดังนี้

1.1.1 ช่วงเวลาการชักจูงนักลงทุนอย่างไม่มีเป้าหมาย

ในช่วงเริ่มแรกของการก่อตั้งเขตพัฒนาเศรษฐกิจและเทคโนโลยี โดยเฉพาะเขตที่ก่อตั้งในช่วงปี ค.ศ. 1980 และ 1990 ส่วนใหญ่ยังไม่มีแนวความคิดเกี่ยวกับการส่งเสริมการลงทุน แต่ว่าก็มีมีการชักจูงการลงทุนต่างๆ อย่างชัดเจนตามสัญญาขาดทุน ซึ่งเป็นตัวตัดสินความอยู่รอดของเขตพัฒนา ดังนั้น ในระยะเริ่มต้นของเขตพัฒนาเศรษฐกิจและเทคโนโลยี

ต่างก็เน้นความสำคัญในการชักจูงนักลงทุนเป็นอย่างมาก ทว่าขณะเดียวกันส่วนมากมักจะเร่งเพิ่มโครงการต่างๆในเขตพัฒนาแบบไม่มีการคัดเลือก เพียงค้ำยันถึงว่ามีนักลงทุนยินดีมาลงทุน ซึ่งเป็นลักษณะโดยทั่วไปของตลาดนักลงทุน โดยในช่วงระยะเวลานั้นเขตส่วนใหญ่ล้วนแต่ไม่มีหน่วยงานที่มีความเฉพาะทางในการชักจูงนักลงทุน บางส่วนให้บริษัทลงทุนก็รับผิดชอบการชักจูงนักลงทุนเองโดยตรง บางส่วนให้หน่วยงานที่เกี่ยวข้องกับเศรษฐกิจ เช่น สำนักการค้าระหว่างประเทศ สำนักพัฒนาเศรษฐกิจ รับผิดชอบการชักจูงนักลงทุน เป็นต้น

1.1.2 ช่วงเวลาการชักจูงนักลงทุนโดยหน่วยงาน

การชักจูงนักลงทุนมีความสำคัญมากขึ้นตามการพัฒนาของเขตเนื่องจากการแข่งขันชักจูงนักลงทุนทั้งในและต่างประเทศมีความเข้มข้นขึ้นทุกวันๆ แต่ละเขตพัฒนาเริ่มเห็นความสำคัญของการชักจูงนักลงทุนแบบเฉพาะทาง และเริ่มมีการก่อตั้งหน่วยงานเฉพาะเพื่อรับผิดชอบการชักจูงนักลงทุน ในขณะที่เดียวกันก็มีการเริ่มนำแนวความคิดการส่งเสริมการลงทุนเข้ามา เขตพัฒนาเริ่มให้ความสำคัญกับการบริการโครงการต่างๆในอนาคต บรรลุให้การสร้างสภาพแวดล้อมที่ดีในการลงทุนเป็นส่วนหนึ่งของแผนการทำงาน ในช่วงนี้หน่วยงานที่รับผิดชอบในการชักจูงนักลงทุนส่วนใหญ่จะมีชื่อเรียกเป็น สำนักชักจูงนักลงทุน ศูนย์ชักจูงนักลงทุน เป็นต้น หน่วยงานบริหารปกครองบางหน่วยงานมีการเปลี่ยนแปลงเป็นหน่วยงานองค์การมหาชน หรือไม่ก็เป็นแบบผสม ทำให้มีความเฉพาะทางในการชักจูงนักลงทุนเพิ่มมากขึ้น

1.1.3 ช่วงเวลาการชักจูงนักลงทุนอย่างประณีต

ระดับความสามารถในการปฏิบัติงานของการชักจูงนักลงทุนแบบเฉพาะทางของแต่ละเขต มีการพัฒนาขึ้นตามลำดับ การส่งเสริมการลงทุนมีความสมบูรณ์มากขึ้น การจัดตั้งหน่วยงานต่างๆ มีความเหมาะสมมากขึ้น การปฏิบัติงานต่างๆ มีความเป็นวิทยาศาสตร์ และมีความแม่นยำเพิ่มขึ้น การพัฒนาในระยะต่างๆ และเป้าหมายความต้องการของแต่ละเขตผลักดันให้มีการปรับการก่อตั้งระบบส่งเสริมการลงทุน การจัดตั้งหน่วยงานที่เกี่ยวข้องก็มีการเปลี่ยนแปลงอย่างรวดเร็ว ในช่วงระยะเวลาไม่กี่ปีเขตพัฒนาเศรษฐกิจและเทคโนโลยีระดับประเทศมีการเปลี่ยนแปลงอย่างรวดเร็วมาก การจัดตั้งหน่วยงานชักจูงนักลงทุนมีความละเอียดมากขึ้น ในบางเขตมีสำนักชักจูงนักลงทุนมากกว่า 30 สำนัก ซึ่งสำนักชักจูงนักลงทุนเหล่านี้บางแห่งแบ่งเขตตามระดับความสำคัญของพื้นที่ชักจูงนักลงทุน บางแห่งแบ่งตามความสำคัญของกิจการ หรือแบ่งตามลักษณะการทำงานของพื้นที่ การจัดตั้งหน่วยงานชักจูงนักลงทุนของบางเขตพัฒนาเศรษฐกิจและเทคโนโลยีก็มีการผสมผสานการแบ่งแบบต่างๆ ตามที่ได้กล่าวแล้วข้างต้น ขณะเดียวกันเขตพัฒนาเศรษฐกิจและเทคโนโลยีส่วนใหญ่ก็มีการวางแผนเฉพาะด้านการชักจูงนักลงทุน สร้างฐานข้อมูลการชักจูงนักลงทุนและสร้างเครือข่ายการชักจูงนักลงทุนทั้งในและต่างประเทศ เป้าหมายในการชักจูงนักลงทุนมีความชัดเจนมากขึ้น การปฏิบัติการมีความละเอียดและเข้มข้นขึ้น

เขตพัฒนาเศรษฐกิจและเทคโนโลยีระดับประเทศคุนชาน(มณฑลเจียงซู)เป็นตัวอย่างที่ชัดเจนของวิวัฒนาการการพัฒนา เขตพัฒนาคุนชานเริ่มก่อตั้งขึ้นเมื่อปี ค.ศ.1985 การจัดตั้งหน่วยงานรับผิดชอบการชักจูงนักลงทุนและการจัดสรรบุคลากรได้ผ่านกระบวนการยกระดับความเฉพาะทางถึง 3 ครั้ง ครั้งที่ 1 เมื่อปี ค.ศ.1990 ได้รับเลือกเป็นเขตพัฒนาระดับมณฑล จากนั้นได้มีการก่อตั้งแผนกโครงการเขตพัฒนาคุนชาน ต่อมาได้เปลี่ยนชื่อเป็น แผนกเศรษฐกิจและการค้า

สำนักพัฒนาเศรษฐกิจ ตามลำดับ รับผิดชอบการชักจูงนักลงทุนและการให้บริการกับกิจการต่างๆ ครั้งที่ 2 เมื่อเดือนเมษายน ปี ค.ศ.1998 สำนักพัฒนาเศรษฐกิจเขตพัฒนาคนชานได้รวมกับสำนักบริหารกิจการก่อตั้งสำนักชักจูงนักลงทุน แบ่งเป็นแผนกชักจูงนักลงทุน แผนกอนุมัติ แผนกรับเรื่อง แผนกสำนักงานกลาง และแผนกสำนักงานตะวันออก รวม 5 แผนก รับผิดชอบชักจูงนักลงทุนและบริการกิจการต่างๆ จากนั้นได้มีการแบ่งการชักจูงนักลงทุนจาก ไต้หวันและฮ่องกง ยุโรปและอเมริกา ญี่ปุ่นและเกาหลี ครั้งที่ 3 เมื่อเดือนมีนาคม ปี ค.ศ.2010 เขตพัฒนาคนชานมีการก่อตั้งกลุ่มชักจูงนักลงทุนแบ่งตามกิจการหลัก 5 ประเภท ได้แก่ กิจการอุปกรณ์แสดงผลกิจการสารสนเทศอิเล็กทรอนิกส์ กิจการการผลิตชิ้นส่วนอุปกรณ์ กิจการบริการ กิจการที่เกิดขึ้นใหม่และดั้งเดิม ซึ่งเป็นการเปลี่ยนแปลงครั้งยิ่งใหญ่จากการแบ่งการชักจูงนักลงทุนตามภูมิประเทศเป็นการแบ่งการชักจูงนักลงทุนตามกิจการต่างๆ แต่ละหน่วยงานมีการแบ่งความรับผิดชอบในการบริการชักจูงนักลงทุนที่ละเอียดขึ้น มีการใช้ระบบจ้างพนักงานประจำสำหรับพนักงานชักจูงนักลงทุน มีการยกระดับความสามารถในการชักจูงนักลงทุนและการให้บริการสูงขึ้นอีกระดับหนึ่ง

1.2 สถานะและบทบาทของการส่งเสริมการลงทุนในเขตพัฒนาเศรษฐกิจและเทคโนโลยี

1.2.1 การส่งเสริมการลงทุนคือชีวิตการทำงานของเขตพัฒนาเศรษฐกิจและเทคโนโลยี

เขตพัฒนาเศรษฐกิจและเทคโนโลยีระดับประเทศล้วนให้การส่งเสริมการลงทุนเป็นภารกิจสำคัญอันดับแรก มีการตั้งสโลแกนต่างๆ เช่น “การชักจูงนักลงทุนคือชีวิตของเขตพัฒนา”, “การชักจูงนักลงทุนคือโครงการลำดับแรก”, “ทุกคนคือสภาพแวดล้อมของการลงทุน” เป็นต้น ในการปฏิบัติงานก็มีการยึดถือกันอย่างเคร่งครัด

การให้ความสำคัญการส่งเสริมการลงทุนของเขตพัฒนาเศรษฐกิจและเทคโนโลยีระดับประเทศสามารถเห็นได้จากการคัดสรรผู้บริหารและการจัดตั้งหน่วยงานในเขตโดยผู้บริหารเกือบจะทั้งหมดของเขตมักจะรับผิดชอบงานชักจูงนักลงทุนเองโดยตรง มีการเข้าร่วมกิจการงานต่างๆ ด้วยตนเองเริ่มตั้งแต่การสร้างสภาพแวดล้อมการลงทุน กิจกรรมแนะนำการลงทุน การเจรจาโครงการชักจูงนักลงทุน จนถึงโครงการเริ่มดำเนินการจริงจังและการติดตามผลงาน

1.2.2 ปัจจุบันของเขตพัฒนาเศรษฐกิจและเทคโนโลยีมาจากการส่งเสริมการลงทุนที่ดี

การส่งเสริมการลงทุนมีบทบาทที่ชัดเจนโดยเฉพาะอย่างยิ่งในช่วงที่มีการพัฒนาเขตพัฒนาเศรษฐกิจและเทคโนโลยี การที่เขตพัฒนาเศรษฐกิจและเทคโนโลยีระดับประเทศสามารถพัฒนามาได้จนถึงทุกวันนี้และมีความสำคัญกับสังคมเศรษฐกิจของประเทศจีน เกิดขึ้นจากการส่งเสริมการลงทุนที่ดี เป็นคำพูดที่ไม่เกินความจริงเลยแม้แต่น้อย

บทบาทของการส่งเสริมการลงทุนต่อการพัฒนาเขตพัฒนาเศรษฐกิจและเทคโนโลยีแสดงออกโดยมีลักษณะดังต่อไปนี้

- การลงทุนเป็นแรงสนับสนุนให้เขตพัฒนาเศรษฐกิจและเทคโนโลยีก้าวไปข้างหน้า

เขตพัฒนาเศรษฐกิจและเทคโนโลยีระดับประเทศผ่านการชักจูงนักลงทุนและการก่อตั้งมากกว่า 30 ปี กลายเป็นพลังสำคัญต่อการดำเนินชีวิตด้านเศรษฐกิจและสังคมของประเทศจีน และยังคงรักษาแนวโน้มการพัฒนาที่ดีต่อไป ช่วย

ยกระดับฐานะของประเทศและดัชนีทางเศรษฐกิจขึ้นไปอีกระดับ โดยในปี ค.ศ. 2012 เขตพัฒนาเศรษฐกิจและเทคโนโลยีระดับประเทศ 171 แห่งมี GDP คิดเป็น 1/10 ของประเทศ มีมูลค่าเพิ่มกิจการเกือบ 1/5 รายได้คงคลังและภาษีคิดเป็น 9% และมีมูลค่าการนำเข้าและการส่งออกเกือบ 1/5 ซึ่งสิ่งเหล่านี้เกิดขึ้นได้เพราะมีการส่งเสริมการลงทุนที่ดีนั่นเอง

-- การส่งเสริมการลงทุนทำให้เกิดการรวมตัวของอุตสาหกรรมหลักในเขตพัฒนาเศรษฐกิจและเทคโนโลยี

ในระยะเริ่มแรกของเขตพัฒนาเศรษฐกิจและเทคโนโลยี การชักจูงนักลงทุนเป็นแบบเปิดกว้าง โดยทั่วไปเป็นกิจการด้านการผลิตแบบพื้นที่ แต่หลังจากที่มีพื้นฐานกิจการในระดับหนึ่งแล้ว แต่ละเขตต่างก็มีการวางแผนกิจการใหม่ ทำให้มีการรวมตัวกันของกิจการในระดับที่สูงขึ้น เขตพัฒนาเศรษฐกิจและเทคโนโลยีระดับประเทศในหลายๆ พื้นที่ก็ได้สร้างกิจการที่มีเทคโนโลยีล้ำสมัยและเป็นเอกลักษณ์ของตนเอง

-- การส่งเสริมการลงทุนผลักดันการพัฒนาการเปลี่ยนรูปแบบใหม่ของเขตพัฒนาเศรษฐกิจและเทคโนโลยี

ในช่วงการพัฒนาระยะใหม่ การส่งเสริมการลงทุนก็มีการพัฒนาแบบสร้างสรรอย่างต่อเนื่อง สิ่งก่อสร้างในเขตพื้นที่เปลี่ยนจากขอบเขตเดียวเป็นการพัฒนาหลายแพลตฟอร์ม เน้นการสร้างเอกลักษณ์เฉพาะตัวของกิจการ ผลักดันการรวมตัวกันของกิจการ ในด้านการขับเคลื่อนการพัฒนา มีการเปลี่ยนแปลงจากการขับเคลื่อนการลงทุนเป็นการขับเคลื่อนความคิดสร้างสรรค์ เน้นการนำเข้าโครงการระดับสูง ผลักดันการสร้างสรรทางเทคโนโลยี ในด้านการรักษาสิ่งแวดล้อมและการอนุรักษ์พลังงาน เน้นการนำเข้าโครงการสีเขียวที่ปล่อยคาร์บอนไดออกไซด์น้อย เป็นมิตรกับสิ่งแวดล้อมและประหยัดพลังงาน หลายเขตพัฒนาเศรษฐกิจและเทคโนโลยีกลายเป็นแบบอย่างแก่กลุ่มกิจการประเภทเดียวกันของประเทศ การส่งเสริมการลงทุนมีบทบาทสำคัญในการผลักดันให้เขตพัฒนาเศรษฐกิจและเทคโนโลยีมีการยกระดับเพิ่มขึ้น

ตัวอย่างเช่น

(1) **เขตพัฒนาเศรษฐกิจและเทคโนโลยีกวางโจว**หลังจากที่ผ่านการพัฒนามากว่า 30 ปีก็ได้กลายเป็นเขตที่รวบรวมกิจการต่างประเทศและกิจการเทคโนโลยีขั้นสูงมากที่สุดของเขตจินตอนใต้ โดยแบ่งเป็นกิจการต่างประเทศ 2,900 กิจการ อุตสาหกรรมเกี่ยวกับวิทยาศาสตร์และเทคโนโลยี 1,658 กิจการ บริษัทจดทะเบียนตลาดหลักทรัพย์ในภูมิภาคมีมากถึง 27 กิจการ คิดเป็น 1 ใน 3 ของทั้งเมือง ในเขตมี 112 กิจการติดอันดับ 500 กิจการชั้นนำของโลก กลายเป็นเขตพัฒนาเศรษฐกิจและเทคโนโลยีที่มีความสามารถในการแข่งขันระดับนานาชาติมากที่สุดแห่งหนึ่งของประเทศจีน หลังจากที่ได้มีการพัฒนาจนถึงระดับหนึ่งแล้ว เขตพัฒนา กวางโจวได้มีการเปลี่ยนแปลงจาก “การชักจูงนักลงทุน” เป็น “การเลือกชักจูงนักลงทุน” ใช้มาตรการเลือกนักลงทุนอย่างมีเป้าหมาย มีการเฟ้นหานักลงทุนทั้งในและต่างประเทศนับร้อยครั้ง เน้นเลือกนักลงทุนที่มีลักษณะตรงกับโครงการหลักของเขต กิจการแบบบูรณาการณั โครงการเกี่ยวกับกิจการเครื่องใช้ไฟฟ้า โครงการเกี่ยวกับการศึกษา กิจการข้ามประเทศ เป็นต้น นำเข้าโครงการชั้นนำมากมาย ทำให้เกิดการรวมตัวกันของ 6 กิจการหลักได้แก่ กิจการอิเล็กทรอนิกส์สารสนเทศ กิจการรถยนต์ กิจการการถลุงโลหะ กิจการชีวภาพ กิจการเคมีขั้นสูง และกิจการอาหารและเครื่องดื่ม

(2) การส่งเสริมการลงทุนเขตพัฒนาหนานจิงได้กลายเป็นเขตพัฒนาที่รวบรวมกิจการหลัก 4 ประเภท คือ กิจการอุปกรณ์แสดงผลกิจการชิ้นส่วนระดับสูง กิจการยาชีวภาพ กิจการการขนส่งสินค้า สำหรับกิจการอุปกรณ์แสดงผล เขต

เป็นที่รวบรวมบริษัทต่างๆ กว่า 70 บริษัท เช่น ไชน่าอิเล็กทรอนิกส์, แอลจีดีเอสเพลย์, ซาร์ปอิเล็กทรอนิกส์ เป็นต้น การลงทุนรวมกว่า 10,000 ล้านดอลลาร์สหรัฐฯ โดยเน้นการผลิตจอ LED เป็นหลัก รวมถึง จอ LED, จอ OLED, จอแสดงผลเลเซอร์, Solar PV มูลค่าการผลิตแต่ละปีคิดเป็น 130,000 ล้านดอลลาร์ การผลิตหน้าจอแสดงผลคิดเป็น 12% ของปริมาณการผลิตของโลก ซึ่งมากเป็นอันดับที่หนึ่ง กิจการชิ้นส่วนระดับสูง กิจการยาชีวภาพ และกิจการการขนส่งสินค้าก็มีการพัฒนาที่เป็นเอกลักษณ์ของตนเอง ในขณะเดียวกันยังมีการนำเข้าสู่ศูนย์วิจัยเทคโนโลยีวิศวกรรมในแต่ละระดับ 49 ศูนย์ ศูนย์เทคโนโลยีกิจการ และหน่วยงานวิจัยกิจการชั้นนำ 500 อันดับแรกของโลกกว่า 20 แห่ง เสริมความแข็งแกร่งของความสามารถทางด้านเทคโนโลยี

2. การสร้างระบบการส่งเสริมการลงทุนของเขตพัฒนาเศรษฐกิจและเทคโนโลยีระดับประเทศ

2.1 การเปลี่ยนแปลงชื่อเรียกของหน่วยงานส่งเสริมการลงทุน

ผลจากการสำรวจ เขตพัฒนาเศรษฐกิจและเทคโนโลยีระดับประเทศล้วนแต่มีการจัดตั้งหน่วยงานส่งเสริมการลงทุนโดยเฉพาะ แต่มีชื่อเรียกที่แตกต่างกันมาก ตัวอย่างเช่น สำนักชักจูงนักลงทุน ศูนย์ชักจูงนักลงทุน สำนักพัฒนาเศรษฐกิจ สำนักความร่วมมือทางเศรษฐกิจ สำนักส่งเสริมการลงทุน เป็นต้น

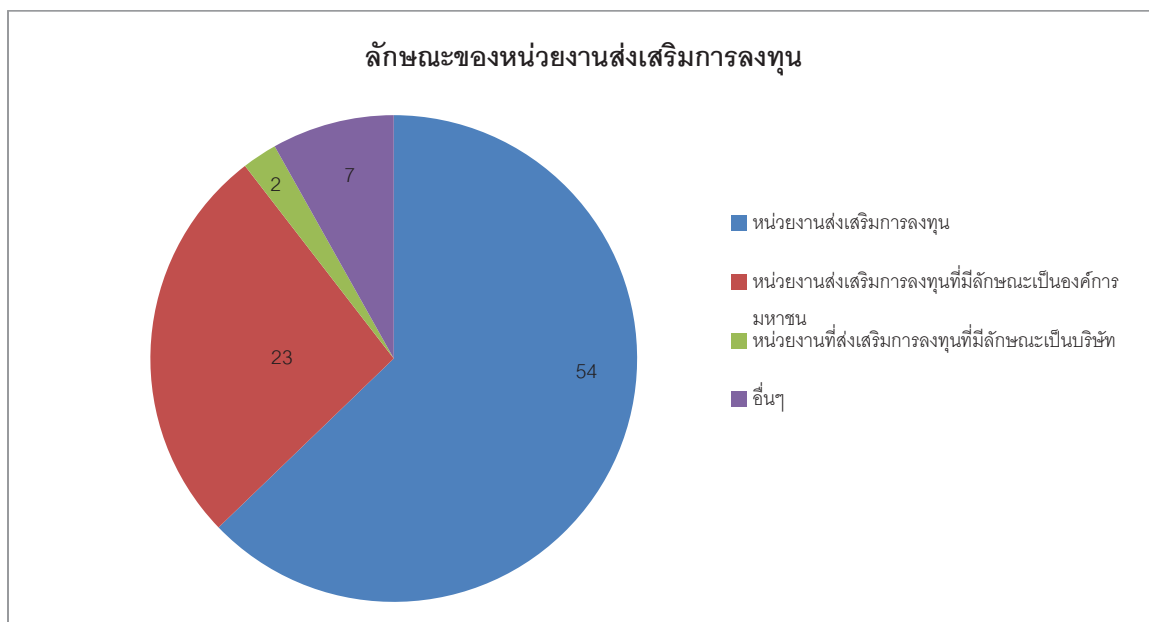
เขตพัฒนาเศรษฐกิจและเทคโนโลยีระดับประเทศที่ทำการสำรวจ 86 แห่งมีการจัดตั้งหน่วยงานส่งเสริมการลงทุนโดยเฉพาะ มีชื่อเรียก เช่น สำนักชักจูงนักลงทุน สำนักความร่วมมือการลงทุน สำนักบริการการลงทุน สำนักส่งเสริมการลงทุน สำนักพัฒนาเศรษฐกิจ เป็นต้น แต่ละเขตมีการใช้ชื่อเรียกหน่วยงานส่งเสริมการลงทุนที่แตกต่างกันในแต่ละระยะของช่วงการพัฒนา ซึ่งโดยรวมๆ ก็มีหลักการการเปลี่ยนแปลงที่คล้ายๆ กัน นั่นคือจาก “สำนักการค้าระหว่างประเทศ” “สำนักชักจูงนักลงทุน” เปลี่ยนเป็น “สำนักส่งเสริมการลงทุน” “สำนักพัฒนาเศรษฐกิจ” ซึ่งการเปลี่ยนแปลงชื่อเรียกหน่วยงานเหล่านี้ก็ถือเป็นลักษณะที่สำคัญของการส่งเสริมการลงทุนของเขตพัฒนาเศรษฐกิจและเทคโนโลยีเช่นกัน

2.2 ลักษณะของหน่วยงานส่งเสริมการลงทุน

ลักษณะของหน่วยงานส่งเสริมการลงทุนส่วนมากเป็นลักษณะของหน่วยงานบริหารปกครองหรือคล้ายหน่วยงานบริหารปกครอง แต่ก็มีบางส่วนที่เปลี่ยนแปลงเป็นรูปแบบบริษัท เป็นเพื่อสังคม หรือเปลี่ยนเป็นรูปแบบการตลาดมากขึ้น ในระยะเริ่มแรกหน่วยงานชักจูงนักลงทุนส่วนมากจะเป็นหน่วยงานของรัฐบาลหรือบริษัทที่รัฐบาลลงทุน ต่อมา บางส่วนค่อยๆ มีการเปลี่ยนแปลงเป็นองค์การมหาชนและมีการเปลี่ยนแปลงเป็นแบบการตลาดมากขึ้น ปัจจุบันหน่วยงานลักษณะผสมมีสัดส่วนมากที่สุด

ลักษณะหน่วยงานส่วนมากเป็นหน่วยงานแบบบริหารปกครอง หน่วยงานส่งเสริมการลงทุน 54 หน่วยงานจาก 86 หน่วยงานของเขตพัฒนาเศรษฐกิจและเทคโนโลยีเป็นหน่วยงานบริหารปกครอง คิดเป็น 62% โดยแบ่งเป็นพื้นที่เขตตะวันออก 31 หน่วยงาน คิดเป็น 69% ของหน่วยงานที่ถูกสำรวจในพื้นที่นี้ พื้นที่เขตกลาง 14 หน่วยงาน คิดเป็น 56% ของหน่วยงานที่ถูกสำรวจในพื้นที่นี้ พื้นที่เขตตะวันตก 9 หน่วยงาน คิดเป็น 53% ของหน่วยงานที่ถูกสำรวจในพื้นที่นี้ หน่วยงานส่งเสริมการลงทุนที่มีลักษณะเป็นองค์การมหาชนมี 23 หน่วยงาน คิดเป็น 26% โดยแบ่งเป็นพื้นที่เขตตะวันออก 7 หน่วยงาน คิดเป็น 16% ของหน่วยงานที่ถูกสำรวจในพื้นที่นี้ พื้นที่เขตกลาง 9 หน่วยงาน คิดเป็น 36% ของหน่วยงานที่ถูกสำรวจในพื้นที่นี้ พื้นที่เขตตะวันตก 7 หน่วยงาน คิดเป็น 41% ของหน่วยงานที่ถูกสำรวจในพื้นที่นี้

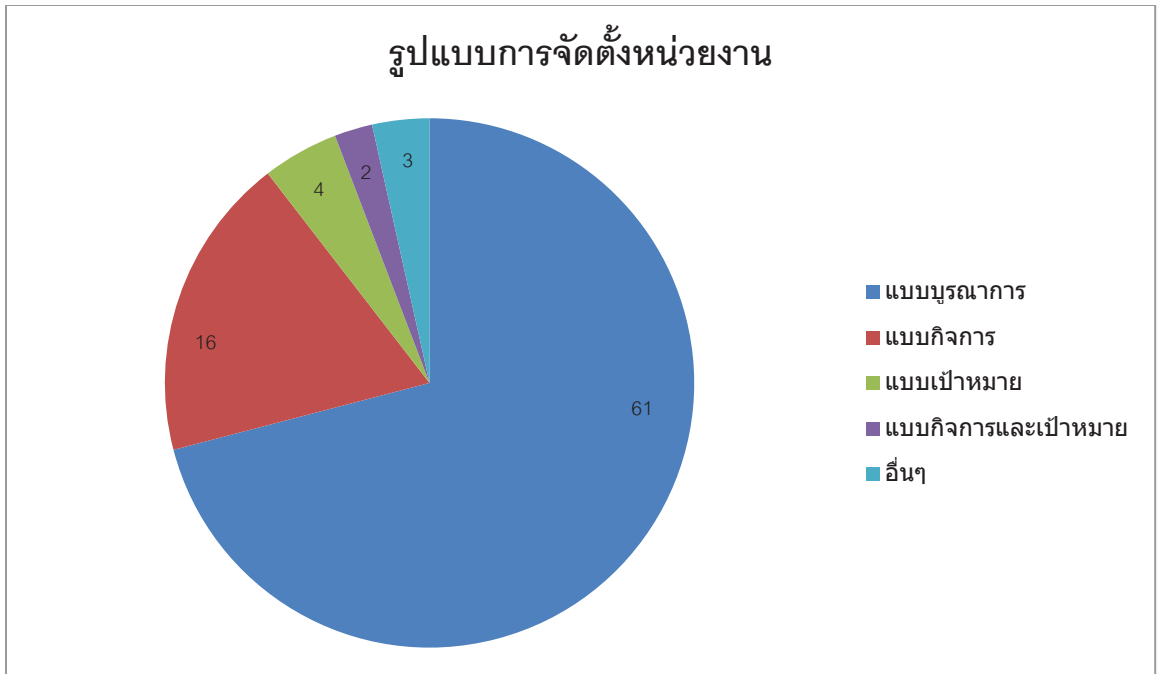
หน่วยงานส่งเสริมการลงทุนที่มีลักษณะเป็นบริษัทมี 2 หน่วยงาน แบ่งเป็นเขตพัฒนาเชิงไฮเทคและเขตพัฒนาคุณ
ชานโดยเป็นหน่วยงานที่มาจากเขตตะวันออกทั้งหมด ที่เหลืออีก 7 แห่งเป็นลักษณะผสม



2.3 การจัดตั้งหน่วยงานส่งเสริมการลงทุน

การจัดตั้งหน่วยงานภายในของเขตพัฒนาเศรษฐกิจและเทคโนโลยีระดับประเทศส่วนใหญ่ใช้ระบบบูรณาการ นั่นคือการร่วมกันระหว่างกิจการหลัก เขตซักจุงนักลงทุน และการเลือกประเภทของเขตเพื่อเป็นการแบ่งหน้าที่ ที่จะแบ่งตามกิจการหรือเขตพื้นที่เพียงอย่างเดียวค่อนข้างน้อย

จากผลการสำรวจเขตพัฒนาเศรษฐกิจและเทคโนโลยีทั้ง 86 หน่วยงาน การจัดตั้งหน่วยงานส่วนใหญ่ใช้รูปแบบบูรณาการ รวม 61 หน่วยงาน คิดเป็น 71% โดยแบ่งเป็นพื้นที่เขตตะวันออก 26 หน่วยงาน คิดเป็น 58% ของหน่วยงานที่ถูกสำรวจในพื้นที่นี้ พื้นที่เขตกลาง 20 หน่วยงาน คิดเป็น 80% ของหน่วยงานที่ถูกสำรวจในพื้นที่นี้ พื้นที่เขตตะวันตก 15 หน่วยงาน คิดเป็น 88% ของหน่วยงานที่ถูกสำรวจในพื้นที่ หน่วยงานส่งเสริมการลงทุนที่แบ่งงานตามกิจการมี 16 หน่วยงาน คิดเป็น 18% โดยแบ่งเป็นพื้นที่เขตตะวันออก 13 หน่วยงาน คิดเป็น 29% ของหน่วยงานที่ถูกสำรวจในพื้นที่นี้ พื้นที่เขตกลาง 2 หน่วยงาน คิดเป็น 8% ของหน่วยงานที่ถูกสำรวจในพื้นที่นี้ พื้นที่เขตตะวันตก 1 หน่วยงาน คิดเป็น 6% ของหน่วยงานที่ถูกสำรวจในพื้นที่ หน่วยงานส่งเสริมการลงทุนที่แบ่งงานตามเป้าหมายของเขตมี 4 หน่วยงาน คือเขตพัฒนาเฉาเฟยเตียน เขตพัฒนาเจียซิง เขตพัฒนาหลงเหยียน และเขตพัฒนาซีชาน ซึ่งอยู่ในเขตพื้นที่ตะวันออกทั้งหมด ส่วนที่แบ่งตามกิจการและเป้าหมายของเขตรวมกันมีทั้งหมด 2 หน่วยงาน



2.4 โครงสร้างบุคลากรในหน่วยงานส่งเสริมการลงทุน

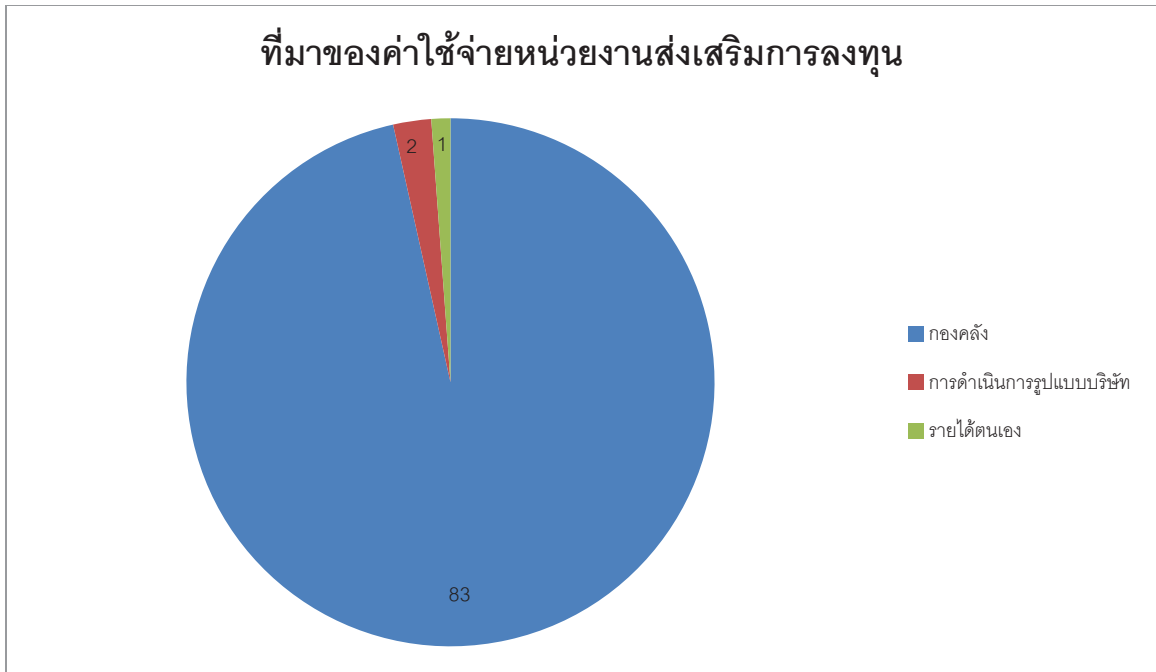
ในด้านโครงสร้างบุคลากรส่งเสริมการลงทุน โดยทั่วไปเป็นแบบผสม 3 แบบได้แก่ระบบบริหารปกครอง องค์กรมหาชน และบริษัท โดยที่อัตราส่วนแบบบริหารปกครองน้อยที่สุด แบบองค์กรมหาชนและบริษัทเป็นส่วนมาก โครงสร้างอายุค่อนข้างไปทางอายุน้อย

จากผลการสำรวจ 86 หน่วยงานส่งเสริมการลงทุนของเขตพัฒนาเศรษฐกิจและเทคโนโลยี บุคลากรที่มีอายุน้อยกว่า 35 ปีคิดเป็น 50% โดยที่ 18 แห่งมีอัตราส่วน 80% และ 5 แห่งมีอัตราส่วน 100% โครงสร้างการศึกษาส่วนใหญ่เป็นผู้ที่มีการศึกษาไม่น้อยกว่าระดับปริญญาตรี มีเพียง 1 แห่งที่มีอัตราส่วนน้อยกว่า 50% และ 71 แห่งมีอัตราส่วนมากกว่า 80% ซึ่งในจำนวนนี้ 42 แห่งมีอัตราส่วนคิดเป็น 100% บางเขตพัฒนาเศรษฐกิจและเทคโนโลยีเริ่มมีการรับผู้ที่จบการศึกษาในระดับปริญญาโทและปริญญาเอก เพื่อเป็นการทำให้การส่งเสริมการลงทุนมีความเฉพาะทาง และความละเอียดมากขึ้น

2.5 ค่าใช้จ่ายหน่วยงานส่งเสริมการลงทุน

แหล่งที่มาด้านค่าใช้จ่ายของเขตพัฒนาเศรษฐกิจและเทคโนโลยีส่วนใหญ่เป็นการออกค่าใช้จ่ายจากกองคลัง

จากผลการสำรวจเขตพัฒนาเศรษฐกิจและเทคโนโลยีทั้ง 86 แห่ง นอกจากเขตพัฒนาหอนานิจที่จัดหาค่าใช้จ่ายด้วยตนเอง เขตพัฒนาเจียงหนิงและเซี่ยงไฮ้หึงเฉียวมีค่าใช้จ่ายมาจากการดำเนินการรูปแบบบริษัท ส่วนที่เหลือล้วนได้รับค่าใช้จ่ายมาจากกองคลัง



2.6 ค่าใช้จ่ายของหน่วยงานส่งเสริมการลงทุน

ค่าใช้จ่ายของหน่วยงานส่งเสริมการลงทุนในเขตพัฒนาเศรษฐกิจและเทคโนโลยีเกือบทั้งหมดเป็นการเบิกตามจริง โดยไม่เกินงบประมาณที่ตั้งไว้ในกรณีที่มีกิจกรรมอื่นๆ ชั่วคราวจะต้องทำเรื่องพิจารณาแยกเป็นครั้งๆ ไป

ในด้านจำนวนและโครงสร้างค่าใช้จ่ายประจำปีมีหน่วยงาน 71 แห่งจาก 86 แห่งที่มีการแจกแจงจำนวนและโครงสร้างค่าใช้จ่ายในการส่งเสริมการลงทุนในปี 2012 และมี 62 แห่งแจกแจงค่าใช้จ่ายในการส่งเสริมการลงทุนที่คิดเป็นสัดส่วนของงบประมาณรวมทั้งปี โดยค่าใช้จ่ายในการส่งเสริมการลงทุนเมื่อเทียบกับงบประมาณรวมของปีคิดเป็นสัดส่วนไม่สูง อัตราส่วนไม่เกิน 5% มีทั้งหมด 17 แห่ง ไม่เกิน 10% มีทั้งหมด 30 แห่ง ไม่เกิน 20% มีทั้งหมด 45 แห่ง ไม่เกิน 30% มีทั้งหมด 52 แห่งมากกว่า 30% มีเพียง 10 แห่งโดยในจำนวนนี้มีเพียง 6 แห่งที่มีอัตราส่วนมากกว่า 50%

จำนวนเงินค่าใช้จ่ายของเขตพัฒนาเศรษฐกิจและเทคโนโลยีแต่ละแห่งมีความแตกต่างกันเป็นอย่างมาก ในด้านโครงสร้างค่าใช้จ่ายในการส่งเสริมการลงทุนค่าใช้จ่ายในการทำกิจกรรมชักจูงนักลงทุนคิดเป็นสัดส่วนค่อนข้างสูง โดยมี 42 แห่งที่มีอัตราส่วนมากกว่า 50% คิดเป็น 59% ของจำนวนเขตพัฒนาฯ โดยในจำนวนนี้มี 15 แห่งที่มีอัตราส่วนมากกว่า 80% มี 23 แห่งที่มีอัตราส่วนระหว่าง 20% - 50% คิดเป็น 32% ของจำนวนเขตพัฒนาฯ และมีเพียง 6 แห่งที่มีอัตราส่วนน้อยกว่า 20% คิดเป็น 8% ของจำนวนเขตพัฒนาฯ คือเขตพัฒนาเหล็ยหินวง่าง เขตพัฒนาหูกง เขตพัฒนาสวีชู่กวาง เขตพัฒนาเสี่ยซีหังเทียน เขตพัฒนาปาเยียนนำเออร์ และเขตพัฒนาหู่ฮั่นหลินกง่าง

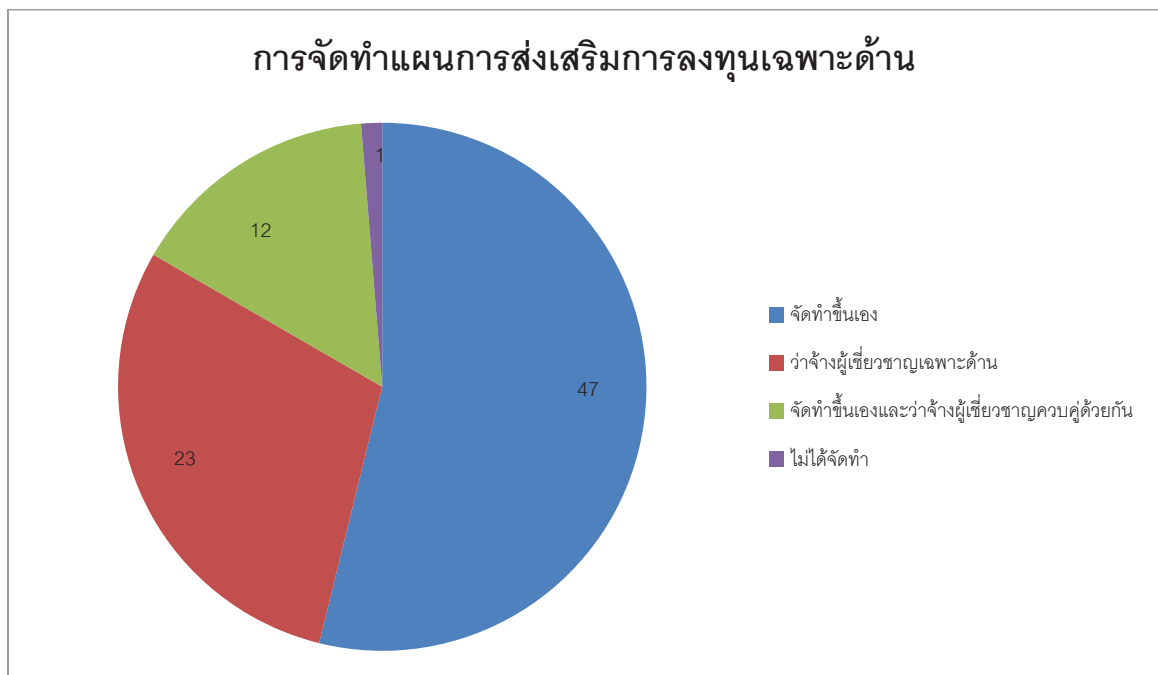
3. สถานการณ์การดำเนินการส่งเสริมการลงทุนในเขตพัฒนาเศรษฐกิจและเทคโนโลยีระดับประเทศ

3.1 การเริ่มวางนโยบายส่งเสริมการลงทุน

ปัจจุบัน แทบจะไม่มีนโยบายส่งเสริมการลงทุนของเขตพัฒนาเศรษฐกิจและเทคโนโลยีในระดับประเทศ ส่วนใหญ่เขตพัฒนาเศรษฐกิจและเทคโนโลยีแต่ละแห่งจะจัดทำนโยบายส่งเสริมการลงทุนของตนเองภายใต้ขอบเขตอำนาจของรัฐบาลท้องถิ่นเท่านั้น

ดังนั้น เขตพัฒนาเศรษฐกิจและเทคโนโลยีเกือบทุกแห่งจึงมีนโยบายส่งเสริมการลงทุนเป็นของตนเอง แต่อาจแตกต่างกันในวิธีการปฏิบัติ บ้างประกาศอยู่ในเอกสารของพรรคคอมมิวนิสต์ บ้างก็ประกาศอยู่ในกฎหมายท้องถิ่น

จากการสอบถามเขตพัฒนาเศรษฐกิจและเทคโนโลยีจำนวน 86 แห่ง เกี่ยวกับการจัดทำแผนการส่งเสริมการลงทุนเฉพาะด้าน มีเขตพัฒนาเศรษฐกิจและเทคโนโลยี 3 แห่งไม่ตอบคำถาม ส่วนเขตพัฒนาเศรษฐกิจและเทคโนโลยีอีก 83 แห่งที่ยอมตอบคำถาม มี 82 แห่งที่จัดทำแผนการส่งเสริมการลงทุนเฉพาะด้าน ซึ่งในจำนวนนี้มี 42 แห่งที่จัดทำขึ้นเอง (คิดเป็นสัดส่วน 57% ของเขตพัฒนาเศรษฐกิจและเทคโนโลยีทั้งหมด) 23 แห่งว่าจ้างผู้เชี่ยวชาญเฉพาะทางในการจัดทำ (คิดเป็นสัดส่วน 28% ของเขตพัฒนาเศรษฐกิจและเทคโนโลยีทั้งหมด) และ 12 แห่งจัดทำขึ้นเองและว่าจ้างผู้เชี่ยวชาญควบคู่กัน



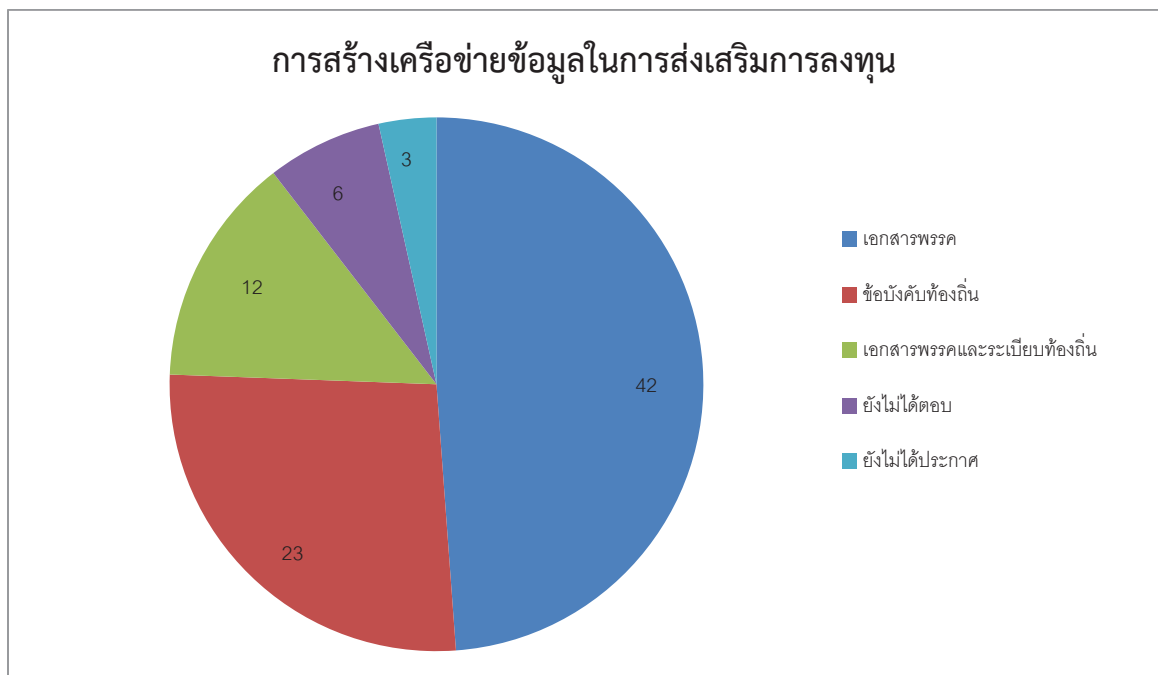
ด้านการจัดทำนโยบายในการส่งเสริมการลงทุน ในบรรดาเขตเศรษฐกิจและเทคโนโลยีที่ทำแบบสอบถามทั้งหมด มีเขตพัฒนาเศรษฐกิจและเทคโนโลยีจำนวน 80 แห่งที่มีการจัดทำนโยบายส่งเสริมการลงทุนเฉพาะด้าน โดยอาจประกาศอยู่ในรูปแบบกฎหมายท้องถิ่นหรือเอกสารของพรรคคอมมิวนิสต์ ซึ่งมีเขตพัฒนาเศรษฐกิจและเทคโนโลยีกว่า 77 แห่งยอมเปิดเผยว่านโยบายของตนประกาศอยู่ในรูปแบบใด โดยในจำนวนนี้มีเขตพัฒนาเศรษฐกิจและเทคโนโลยี 42 แห่ง

ประกาศนโยบายในรูปแบบของเอกสารของพรรคคอมมิวนิสต์ อีก 23 แห่งประกาศอยู่ในรูปแบบของกฎหมายท้องถิ่น (คิดเป็น 29% ของจำนวนเขตพัฒนาเศรษฐกิจและเทคโนโลยีทั้งหมด) และมี 12 แห่งที่มีการประกาศนโยบายทั้งในรูปแบบของเอกสารพรรคคอมมิวนิสต์และกฎหมายท้องถิ่น

3.2 การให้ความสำคัญกับการสร้างเครือข่ายข้อมูลในการส่งเสริมการลงทุน

แนวโน้มการส่งเสริมการลงทุนที่มีความเฉพาะทางและเป็นวิทยาศาสตร์มากขึ้นทุกวันทำให้เขตพัฒนาเศรษฐกิจและเทคโนโลยีแต่ละแห่งเริ่มให้ความสำคัญกับการสร้างระบบฐานข้อมูลมากขึ้น และมีการศึกษาข้อมูลในด้านนี้เพิ่มเติมในระดับต่างๆ

ทั้งนี้ เขตพัฒนาเศรษฐกิจและเทคโนโลยีระดับประเทศ 86 แห่งที่เข้าร่วมการทำแบบสอบถามต่างมีฐานข้อมูลที่ค่อนข้างสมบูรณ์ โดยในจำนวนนี้มี 69 แห่งมีฐานข้อมูลในด้านสิ่งแวดล้อมในการลงทุน การดึงดูดนักลงทุน และข้อมูลของนักลงทุนที่มีศักยภาพ

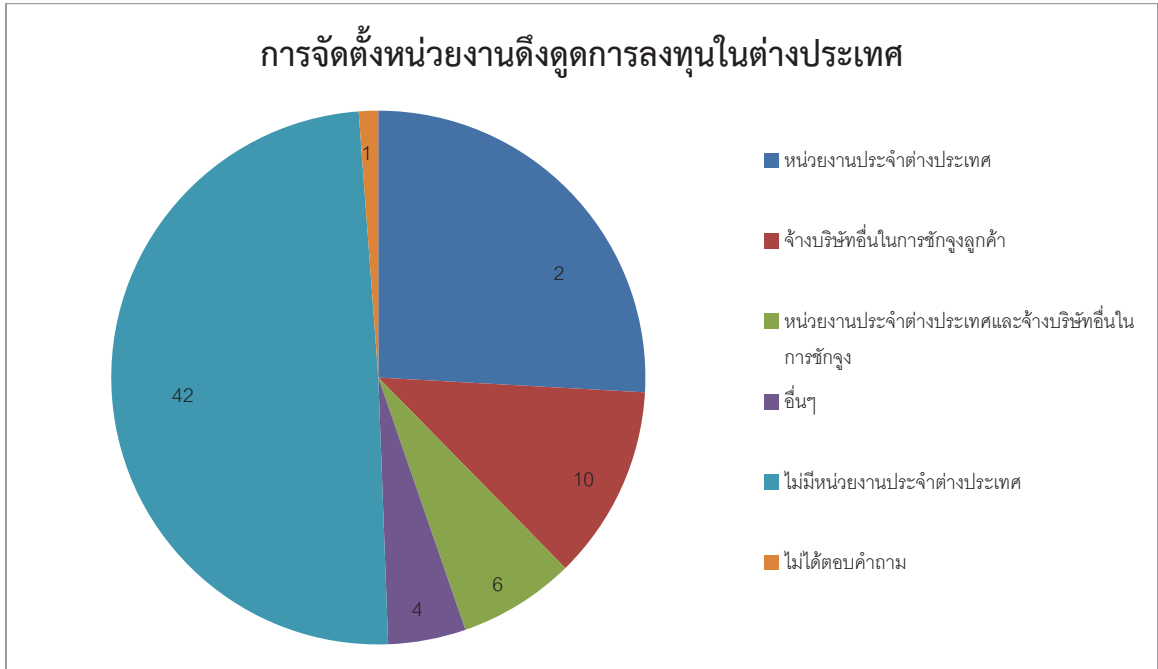


3.3 การริเริ่มก่อตั้งหน่วยงานดึงดูดการลงทุนในต่างประเทศ

ความต้องการในการดึงดูดนักลงทุนที่แรงกล้า ผนวกกับการแข่งขันในการดึงดูดนักลงทุนที่ทวีความรุนแรงขึ้นทุกวัน ทำให้การนํารองการลงทุนแบบเดิมๆ ไม่สามารถตอบสนองความต้องการของเขตพัฒนาเศรษฐกิจและเทคโนโลยีได้อีกต่อไป ส่งผลให้จำเป็นต้องมีการขยายสาขาของหน่วยงานในการดึงดูดการลงทุน

จากการสำรวจพบว่า เขตพัฒนาเศรษฐกิจและเทคโนโลยีที่ตอบแบบสอบถามด้านการจัดตั้งหน่วยงานดึงดูดการลงทุนในต่างประเทศจำนวน 85 แห่ง มี 42 แห่งที่ก่อตั้งหน่วยงานดึงดูดการลงทุนในต่างประเทศ (คิดเป็น 49% ของเขตพัฒนาเศรษฐกิจและเทคโนโลยีทั้งหมด) โดยมีเขตพัฒนาเศรษฐกิจและเทคโนโลยีจำนวน 23 แห่งตั้งหน่วยงานดึงดูดการลงทุนในลักษณะหน่วยงานในต่างประเทศ (คิดเป็น 52.4%) 10 แห่งมอบหมายให้หน่วยงานอื่นทำหน้าที่ในการดึงดูด

การลงทุนแทน (คิดเป็น 24%) อีก 6 แห่งทั้งก่อตั้งหน่วยงานในต่างประเทศและมอบหมายให้หน่วยงานอื่นทำหน้าที่ ดึงดูดการลงทุนแทน ส่วนเขตเศรษฐกิจและเทคโนโลยีที่เหลือนี้อาศัยการสร้างศูนย์ข้อมูล ศูนย์ติดต่อประสานงาน และตั้งที่ทำการอย่างไม่เป็นทางการเพื่อรวบรวมข้อมูลในการดึงดูดการลงทุน



ยกตัวอย่างเขตพัฒนาเศรษฐกิจและเทคโนโลยีชุมชน เมื่อต้องเผชิญกับสถานการณ์การลงทุนระหว่างประเทศ การร่วมมือด้านเศรษฐกิจการค้าระหว่างประเทศ และการแบ่งหมวดอุตสาหกรรม เขตพัฒนาได้มีการร่วมมือกับหน่วยงานส่งเสริมการลงทุนนอกเขต ตลอดจนหน่วยงานส่งเสริมการลงทุนในต่างประเทศ มีทั้งรูปแบบการดึงดูดนักลงทุนในพื้นที่ต่างๆ และการบริการด้านการลงทุนถึงที่ โดยตั้งแต่ปี 1988 เป็นต้นมา ได้มีการจัดตั้งที่ทำการครบวงจรใน เชียงไฮ่ ปักกิ่ง จีหลิน เซินเจิ้น ซิลิคอนวัลเลย์ รัฐแคลิฟอร์เนียของสหรัฐอเมริกา ฝรั่งเศส และเดนมาร์ก เป็นต้น เพื่อทำหน้าที่ประสานงานด้านข้อมูลในการส่งเสริมการลงทุน มีคณะทำงานเพื่อประชาสัมพันธ์เขตให้เป็นที่รู้จัก ประสานงานด้านเศรษฐกิจการค้า ปรึกษาโครงการ และอื่นๆ นอกจากนี้ ที่ทำการในต่างประเทศยังได้จ้างนักลงทุนที่มีชื่อเสียงจากทั้งในและต่างประเทศมาเป็นที่ปรึกษา ซึ่งเป็นประโยชน์ต่อกิจกรรมส่งเสริมการลงทุนอย่างมาก โดยวิธีนี้ไม่เพียงแต่เป็นการดึงดูดนักลงทุนต่างชาติเท่านั้น แต่ยังเป็นการดึงดูดให้ชาวจีนที่ไปศึกษาต่อต่างประเทศเลือกที่จะกลับมาทำงานในเมืองชุมชนอีกด้วย

3.4 การให้ความสำคัญกับการพัฒนาการดึงดูดการลงทุนเฉพาะด้าน

ปัจจุบัน การดึงดูดการลงทุนในเขตพัฒนาเศรษฐกิจและเทคโนโลยีระดับประเทศเข้าสู่ระยะที่มีความละเอียดและมีความเชี่ยวชาญเฉพาะด้านสูง จนทำให้การดึงดูดการลงทุนด้านอุตสาหกรรมการผลิตกลายเป็นความต้องการพื้นฐานทั่วไป

ยกตัวอย่างเขตพัฒนาเศรษฐกิจและเทคโนโลยีเฉิงตูที่ได้ดำเนินกิจการที่มีความละเอียดและมีความเชี่ยวชาญ เพื่อให้บรรลุเป้าหมายที่ต้องการจะเป็น “เมืองยานยนต์นานาชาติ” โดยมีการแบ่งกลุ่มการดึงดูดนักลงทุนด้าน

อุตสาหกรรมยานยนต์ในเขตออกเป็นหมวดยานยนต์ 1 2 และ 3 แต่ละหมวดจะเน้นดึงดูดนักลงทุนจากทวีปอเมริกาเหนือ(รวมพื้นที่สามเหลี่ยมปากแม่น้ำจูเจียง) ทวีปยุโรป(รวมพื้นที่สามเหลี่ยมปากแม่น้ำแยงซีเกียง) และแถบเอเชียและแปซิฟิก(รวมพื้นที่รอบทะเลบัวไห่) ซึ่งต่างก็เป็นพื้นที่สำคัญในการพัฒนาอุตสาหกรรมยานยนต์ของโลก นอกจากนี้ เขตพัฒนาเศรษฐกิจและเทคโนโลยีเฉิงตูก็ยังดึงดูดบุคลากรคุณภาพจากมหาวิทยาลัยชิงหัว มหาวิทยาลัยปักกิ่ง มหาวิทยาลัยจีหลิน มหาวิทยาลัยฉงจี้ ตี้กั๋วหลี่กง มหาวิทยาลัยโตเกียว และมหาวิทยาลัยที่มีชื่อเสียงทั้งในและต่างประเทศอีกมากมาย โดยมีบุคลากรวุฒิปริญญาเอกจำนวน 4 คน ปริญญาโทกว่า 44 คน (จบสาขายานยนต์โดยตรง 15 คน) ส่งผลให้เกิดการส่งเสริมการลงทุนที่มีประสิทธิผลและมีความเชี่ยวชาญเฉพาะด้านสูง

3.5 การว่าจ้างหน่วยงานเพื่อทำหน้าที่ดึงดูดนักลงทุน

ในด้านนี้ เขตพัฒนาเศรษฐกิจและเทคโนโลยีกว้างใจประสบความสำเร็จอย่างมาก และมีประสบการณ์การว่าจ้างดึงดูดนักลงทุนถึง 20 กว่าปี โดยจะให้บริษัทดึงดูดนักลงทุนที่มีคุณสมบัติยื่นใบสมัครต่อคณะกรรมการบริหารเขต เมื่อผ่านการพิจารณา จะได้รับการอนุมัติและเซ็นต์สัญญาว่าจ้าง กลายเป็นหน่วยงานดึงดูดการลงทุนที่ได้รับการว่าจ้างอย่างเป็นทางการ โดยปัจจุบัน มีบริษัทที่เซ็นต์สัญญาว่าจ้างกับเขต 20 กว่าบริษัท ในจำนวนนี้ มีประมาณ 5 บริษัทที่เป็นรัฐวิสาหกิจ ทั้งนี้ เขตพัฒนาเศรษฐกิจและเทคโนโลยีจะร่วมมือกับบริษัทที่ได้รับการว่าจ้างในรูปแบบการซื้อบริการ โดยบริษัทเหล่านี้จะทำหน้าที่ส่งเสริมการลงทุนแทน และจะใช้มูลค่าการจดทะเบียนลงทุนในเขตเป็นพื้นฐานในการคำนวณสัดส่วนผลรางวัลตอบแทนที่บริษัทจะได้รับ

3.6 การพัฒนาระบบการประเมินโครงการการลงทุนและกลไกในการตัดสินใจ

เนื่องจากการพัฒนาของเขตเศรษฐกิจและเทคโนโลยีมีความก้าวหน้ามากขึ้น แต่ก็มีข้อจำกัดด้านพื้นที่ไม่เพียงพอ ต้นทุนที่สูงขึ้น ขณะที่ความต้องการในการดึงดูดนักลงทุนก็เพิ่มสูงขึ้นด้วย เขตพัฒนาเศรษฐกิจและเทคโนโลยีหลายแห่งจึงจำเป็นต้องจัดตั้งระบบการประเมินโครงการการลงทุนและกลไกในการตัดสินใจที่เป็นวิทยาศาสตร์มากยิ่งขึ้น

ยกตัวอย่างเขตพัฒนาเศรษฐกิจและอุตสาหกรรมปักกิ่งที่มีกลไกในการเลือกโครงการการลงทุน กล่าวคือ กำหนดว่าจำเป็นต้องทราบข้อมูลในการเจรจาโครงการทั้งหมด 8 ด้าน คือ สภาพทั่วไปของโครงการและข้อมูลทั่วไปของผู้ลงทุน การจัดตั้งโครงการในเขตและคุณภาพของผลิตภัณฑ์ เนื้อหาและขอบเขตของการจัดตั้งโครงการ มูลค่าการลงทุนรวมของโครงการและที่มาของเงินทุน การวิเคราะห์ประโยชน์ทางเศรษฐกิจและความเสี่ยงของโครงการ วิเคราะห์ผลกระทบต่อสิ่งแวดล้อม วิเคราะห์สาธารณูปโภคพื้นฐานและสภาพการใช้พลังงาน ตลอดจนความต้องการของเจ้าของโครงการ เป็นต้น

ขณะเดียวกัน ก็มีการจัดตั้งกลไกในการประเมินโครงการหลังจากเข้ามาในเขตพัฒนาเศรษฐกิจและเทคโนโลยีด้วย โดยมีการกำหนดความหนาแน่นของบริษัทลงทุน ประสิทธิภาพในการใช้ที่ดิน การบริหารการใช้พื้นที่ในโครงการขั้นต่ำ กล่าวคือ นักลงทุนต่างชาติจะต้องมีมูลค่าการลงทุนรวมไม่ต่ำกว่า 10 ล้านดอลลาร์สหรัฐต่อเฮกตาร์ ขณะที่นักลงทุนในประเทศต้องมีมูลค่าการลงทุนรวมไม่ต่ำกว่า 80 ล้านหยวนต่อเฮกตาร์ ภายหลัง ยังมีการกำหนดมาตรฐานในเขตใหม่ตามสถานการณ์ปัจจุบัน โดยเฉพาะในขั้นตอนการอนุญาตให้เข้าร่วมโครงการ ได้มีการจัดทำเกณฑ์อ้างอิงในการเข้าร่วมลงทุนด้านอุตสาหกรรมในเขตไว้ด้วย ซึ่งจะใช้วิธีการประเมินทั้งเชิงคุณภาพและปริมาณ โดยวัดจากเกณฑ์การเข้ามาลงทุน ผลประโยชน์ทางการลงทุน ศักยภาพด้านการตลาด และด้านอื่นๆ เพื่อเป็นเกณฑ์อ้างอิงในการประเมินโครงการอุตสาหกรรมทั่วไป ในจำนวนนี้ มีการกำหนดให้มูลค่าการลงทุนจากต่างประเทศต่อหน่วยพื้นที่มีมูลค่าไม่ต่ำกว่า 15 ล้านดอลลาร์สหรัฐ

เหรียญสหรัฐต่อเฮกตาร์ มูลค่าการลงทุนในต่างประเทศไม่ต่ำกว่า 100 ล้านดอลลาร์ต่อเฮกตาร์ ผลผลิตต่อที่ดิน 300 ล้าน
หยวนต่อเฮกตาร์ และภาษีอากร 20 ล้านดอลลาร์ต่อเฮกตาร์

ทั้งนี้ พื้นฐานข้างต้นนับเป็นการสร้างกลไกการตัดสินใจสำหรับโครงการที่สำคัญ คือ การตั้งคณะกรรมการถึง 3
ระดับ และพิจารณาโดยผู้เชี่ยวชาญ ผนวกกับการประเมินของบุคคลที่สามจึงมีแต่โครงการที่มีศักยภาพเท่านั้นที่จะ
สามารถผ่านการพิจารณาได้ ซึ่งนับว่าเป็นกลไกการพิจารณาที่มีความเป็นวิทยาศาสตร์

หลังจากโครงการผ่านการพิจารณา เขตพัฒนาเศรษฐกิจและเทคโนโลยีปักกิ่งก็ยังมีกลไกในการประเมินด้านต่างๆ
อาทิ ควบคุมตรวจสอบว่าโครงการเป็นไปตามข้อกำหนดต่างๆ ที่กำหนดไว้หรือไม่ (ระยะเวลาเริ่มดำเนินโครงการ นโยบาย
การตรวจสอบบัญชีเงินสด การจำกัดสิทธิ์ในการซื้อขายอสังหาริมทรัพย์) ให้องค์กรที่มีหน้าที่ตรวจสอบดูแลการบริหาร
ควบคุมด้านเงินรางวัลตอบแทน ตรวจสอบการใช้จ่ายเป็นระยะ และติดตามคุณภาพการดำเนินงาน เป็นต้น

นอกจากนี้ เขตพัฒนาเศรษฐกิจและเทคโนโลยีกั้นโจว(มณฑลเสฉวน) ก็เป็นอีกเขตที่ทำตามข้อกำหนดด้านระบบ
นิเวศน์ของเขตอุตสาหกรรมระดับประเทศ คือ มีการจัดตั้งกลไกการประเมินโครงการที่ต้องการมาลงทุนในเขต 3 ระดับ
ได้แก่ มีการลงพื้นที่ตรวจสอบ มีระบบการประเมินในหน่วยงาน (ดูขนาดของอุตสาหกรรม แผนการใช้พื้นที่ ขั้นตอนการ
ดำเนินการ การอนุรักษ์ธรรมชาติ ข้อมูลด้านการเงินและภาษี พิจารณารูปแบบการใช้พื้นที่ และไม่อนุมัติการลงทุนหากมี
หนึ่งเสี่ยงปฏิเสธในเรื่องที่เกี่ยวกับการอนุรักษ์ธรรมชาติ) และการพิจารณาจากผู้เชี่ยวชาญ ยินกรานไม่ให้โครงการที่ไม่
สอดคล้องตามข้อกำหนด และไม่เป็นมิตรต่อสิ่งแวดล้อมเข้ามาดำเนินการในเขต เพื่อเพิ่มคุณภาพของโครงการที่จะเข้ามา
ลงทุนในพื้นที่

3.7 เสริมสร้างบรรยากาศในการลงทุนให้มีขีดความสามารถในการแข่งขันมากขึ้น

เขตพัฒนาเศรษฐกิจและเทคโนโลยีระดับประเทศต่างตระหนักถึงความสำคัญของบรรยากาศในการลงทุนที่มีต่อ
การดึงดูดนักลงทุน และยกให้การพัฒนาสภาพแวดล้อมด้านการลงทุนเป็นพันธกิจพื้นฐานและพันธกิจหลัก

ยกตัวอย่างเช่นเขตพัฒนาเศรษฐกิจและเทคโนโลยีคุนชาน ที่มีแนวคิดในการปกครองว่า “ข้าราชการคือผู้ให้บริการ
ทุกคนคือช่องทางให้บริการ” “ไม่ปฏิเสธลูกค้าและนักลงทุน” และ “ทุกคำพูดต้องทำได้ และทำให้ดี” ทำให้ระบบการ
ปกครองแบบเดิมเริ่มพัฒนาเป็นระบบการปกครองที่เน้นการให้บริการ นอกจากนี้ เขตพัฒนาเศรษฐกิจและเทคโนโลยีคุน
ชานยังผลักดันการบริการในรูปแบบของ “ข้อตกลง” ที่ “ครอบคลุม ทุกเวลา ทุกขั้นตอน” โดยหน่วยงานดึงดูดนักลงทุนมี
การผลักดันหลัก “ภาครัฐและธุรกิจเชื่อมโยง” ไปใช้ในระดับเจ้าหน้าที่ปฏิบัติงานทุกคน และจะปรับปรุงกลไกในการ
ให้บริการนักลงทุนที่สำคัญ 3 หลัก คือ บริการในขั้นตอนการพิจารณาเข้าร่วมโครงการ การบริการเริ่มก่อสร้างโครงการ
ครบวงจร ตลอดจนการบริการทั่วไปหลังจากโครงการเริ่มเปิดดำเนินการแล้ว

เขตพัฒนาเศรษฐกิจและเทคโนโลยีเหอเผย(มณฑลอันฮุย)เองก็ได้พยายามที่จะจัดอุปสรรคต่างๆ เสริมสร้าง
สภาพแวดล้อมในการบริหารงานให้มีประสิทธิภาพ และอำนวยความสะดวกด้านการบริการให้แก่นักลงทุน โดยมีการ
สร้างกลไกในการร่วมทุน อนุญาตให้ใช้สิทธิทรัพย์สินทางปัญญามาค้าประกันการร่วมทุน เพื่อสร้างฐานอุตสาหกรรม
ผลิตพลาสติกที่ใหญ่ที่สุดในเอเชียในเหอเผย บริการระบบบริหารจัดการบัญชี เป็นต้น ทั้งนี้ จากการคำนวณพบว่า ภายใต้
ระบบการบริการงานของเขต โครงการอิเล็กทรอนิกส์ของไต้หวันมีการใช้พื้นที่ลดลงถึง 52.4% ขณะที่อัตราการ
ลงทุนเฉลี่ยต่อพื้นที่ ผลผลิต และภาษีอากรโดยเฉลี่ยปรับตัวเพิ่มขึ้นมากกว่า 50% โครงการฮวาหวางหรือหว่าก็เป็นอีก

หนึ่งโครงการที่ตัดสินใจมาลงทุนในเขตพัฒนาเศรษฐกิจและเทคโนโลยีเหอฝย หลังจากเริ่มทำการศึกษาความเป็นไปได้เพียง 100 วัน ซึ่งเป็นโครงการของญี่ปุ่นที่มีกลไกในการตัดสินใจเลือกสถานที่ลงทุนที่รวดเร็วที่สุดในช่วงหลายปีที่ผ่านมา นอกจากนี้ยังมีโครงการเขียนอีเหอฝยเสี่ยง ที่เริ่มดำเนินโครงการหลังจากการเซ็นสัญญาเพียง 11 วัน โครงการเหล่านี้อาจเหอฝยก็เป็พื้นฐานการผลิตที่ใหญ่ที่สุดในโลก หลังจากที่ขอเข้าร่วมลงทุนมาถึง 6 ครั้ง นอกจากนี้ บริษัทเต็ยยงโจวการผลิตเหล็กยังเตรียมเงินลงทุนมูลค่ากว่า 30 ล้านเหรียญสหรัฐ เพื่อลงทุนในโครงการการผลิตแผ่นเหล็ก PCM แต่หลังจากสำรวจสภาพแวดล้อมในการลงทุนของเขตแล้ว ก็ได้พยายามขอเข้ามาลงทุนถึง 2 ครั้ง และยังคงตัดสินใจรับมูลค่าการลงทุนเพิ่มเป็น 299 ล้านเหรียญสหรัฐอีกด้วย

4. ปัญหาที่เขตพัฒนาเศรษฐกิจและเทคโนโลยีระดับประเทศประสบในปัจจุบัน

4.1 ระบบการบริหารในเขตพัฒนาเศรษฐกิจและเทคโนโลยีไม่มั่นคง

จากภาพรวม หากระบบการบริหารในเขตพัฒนาเศรษฐกิจและเทคโนโลยีมีปัญหาจะส่งผลกระทบต่อส่งเสริมการลงทุน นโยบายการควบคุมของรัฐบาลกลางที่ให้อำนาจรัฐบาลท้องถิ่นในการควบคุมด้านที่ดิน การก่อสร้าง แผนโครงการ และสิ่งแวดล้อมมีความเข้มงวดขึ้นเรื่อยๆ แต่คณะกรรมการบริหารของเขตพัฒนาเศรษฐกิจและเทคโนโลยีไม่ใช่รัฐบาล ทำให้ต้องเผชิญปัญหาความท้าทายด้านสภาพทางกฎหมาย โดยเฉพาะแต่ละท้องถิ่นต่างเรียกอำนาจในการก่อสร้างโครงการกลับไปยังรัฐบาล ทำให้ที่ดิน และโครงการก่อสร้างในเขตตกอยู่ในอำนาจของหน่วยงานข้างต้น ลดความได้เปรียบของเขตพัฒนาเศรษฐกิจและเทคโนโลยี โดยรัฐบาลได้เริ่มเข้ามาบริหารในส่วนของการค้าและอุตสาหกรรม ภาษี และด้านการเงินตามลำดับ ทำให้อำนาจด้านนโยบายและการบริหารด้านเศรษฐกิจที่เขตพัฒนาเศรษฐกิจและเทคโนโลยีเคยมีปรับลดลง แรงกดดันต่างๆ เพิ่มขึ้น ขณะเดียวกัน อำนาจที่รัฐบาลเคยอนุญาตให้เขตพัฒนาเศรษฐกิจและเทคโนโลยีพิจารณาอนุมัตินักลงทุนต่างชาติต่างๆ ก็ยังไม่ได้รับการรับรองอย่างสมบูรณ์ ปัญหาเหล่านี้บั่นทอนความตื่นตัวด้านการลงทุนและการพัฒนาของเขต ส่งผลกระทบต่อบทบาทในการกระตุ้นเศรษฐกิจของเขตพัฒนาเศรษฐกิจและเทคโนโลยีอย่างมาก

4.2 สภาพแวดล้อมในการลงทุนยังต้องได้รับการพัฒนาให้ดีขึ้น

ปัญหาสภาพแวดล้อมด้านการลงทุนส่วนมากอยู่ที่ปัญหาเงื่อนไขพื้นฐานด้านต่างๆ เช่น ข้อจำกัดในการเข้าสู่ตลาดที่เข้มงวด ความซับซ้อนของกระบวนการในการอนุมัติการลงทุน ระยะเวลายาวนาน ไม่มีความโปร่งใส และไม่มีมาตรฐานที่แน่นอน มีการเก็บค่าใช้จ่ายและค่าปรับต่างๆ อย่างไม่สมเหตุสมผล เพิ่มต้นทุนการดำเนินกิจการให้แก่บริษัทต่างๆ

ด้านระบบสาธารณูปโภคพื้นฐาน เขตพัฒนาเศรษฐกิจและเทคโนโลยีหลายแห่งยังให้ความสำคัญกับการเป็นแหล่งผลิตและเขตเศรษฐกิจเป็นหลัก แต่ยังไม่ใส่ใจที่อยู่อาศัย ทำให้การบริการและสาธารณูปโภคที่เกี่ยวข้องกับการใช้ชีวิตค่อนข้างล่าช้า ไม่มีย่านที่พักอาศัย ห้างสรรพสินค้า สถานบันเทิง และสถานที่ออกกำลังกาย ซึ่งจะส่งผลกระทบต่อการพัฒนาเขตเศรษฐกิจและเทคโนโลยีให้ก้าวไปในระดับที่สูงขึ้น

4.3 ภาพรวมของระดับการส่งเสริมการลงทุนยังไม่สูงเพียงพอ

ถึงแม้ว่าเขตพัฒนาเศรษฐกิจและเทคโนโลยีระดับประเทศจะมีแนวคิดในการดึงดูดนักลงทุน แต่ก็ยังมีเขตพัฒนาเศรษฐกิจและเทคโนโลยีจำนวนไม่น้อยที่มุ่งเน้นแต่ผลกำไร และขาดความเชี่ยวชาญ

เขตพัฒนาเศรษฐกิจและเทคโนโลยีจำนวนมากมีแนวคิดในการดึงดูดการลงทุนที่ไม่เป็นวิทยาศาสตร์และขาดการวางแผนในระยะยาว คำนึงถึงโครงการระยะสั้น แต่ละเลยโครงการต่อเนื่องระยะยาว ใส่ใจและนำเงินลงทุนส่วนมากไปใช้กับกิจกรรมส่งเสริมการลงทุนจากในและต่างประเทศที่ฉาบฉวย แต่กลับละเลยกิจกรรมส่งเสริมการลงทุนที่จะดึงดูดนักลงทุนต่อเนื่องในระยะยาว การสร้างระบบเก็บข้อมูล และการศึกษาวิจัยกลไกในการดำเนินกิจการอย่างจริงจัง ใช้เพียงมูลค่าการลงทุนมาเป็นเกณฑ์ในการพิจารณาให้รางวัลหรือทำโทษบุคคลากร ละเลยกฎในการประชาสัมพันธ์ดึงดูดโครงการและช่วงระยะเวลาลงทุนที่เหมาะสม เพียงเพื่อต้องการจะดึงดูดการลงทุน ไม่คำนึงว่าจะต้องเสียอะไรไปบ้าง แข่งขันกันให้นโยบายสิทธิพิเศษ อาศัยความสัมพันธ์ระหว่างบุคคลในการดึงดูดนักลงทุนมากเกินไป ละเลยการสร้างเครือข่าย ส่งผลให้มีข้อมูลจากแหล่งเดียว ข้อมูลล้าหลัง ไม่เป็นประโยชน์ และสูญเสียทรัพยากรในการดึงดูดการลงทุน เป็นต้น

นอกจากนี้ จากระดับประเทศถึงเขตพัฒนาเศรษฐกิจและเทคโนโลยี ยังไม่มีการสร้างระบบประเมินการส่งเสริมการลงทุนที่เป็นวิทยาศาสตร์ ทำให้ไม่สามารถประเมินจำนวนการส่งเสริมการลงทุนได้ถูกต้องแม่นยำ ส่งผลกระทบให้นโยบายส่งเสริมการลงทุนที่เกี่ยวข้องยากที่จะดำเนินการให้มีประสิทธิภาพได้

4.4 ขาดการพัฒนาบุคลากรผู้เชี่ยวชาญด้านการส่งเสริมการลงทุนอย่างจริงจัง

ถึงแม้ว่าปัจจุบันบุคลากรในเขตพัฒนาเศรษฐกิจและเทคโนโลยีระดับประเทศส่วนมากจะมีอายุน้อย มีระดับการศึกษาสูง แต่มากกว่าครึ่งขาดความชำนาญการ ยังไม่มีความรู้เกี่ยวกับการลงทุนทั่วไป การเจรจาการค้า กฎหมาย และนโยบายที่เกี่ยวข้อง ตลอดจนสถานการณ์ของธุรกิจ จึงจำเป็นต้องทำงานและเรียนรู้ไปพร้อมกัน อาศัยการปฏิบัติจริง แทนการฝึกฝน เพื่อเสริมสร้างทักษะความชำนาญ ทำให้การพัฒนาการส่งเสริมการลงทุนไปยังขั้นที่สูงขึ้นเป็นไปได้ยาก

5. ข้อเสนอแนะด้านการเสริมสร้างความสามารถในการส่งเสริมการลงทุนของเขตพัฒนาเศรษฐกิจและเทคโนโลยีระดับประเทศ

5.1 รับรองสถานภาพทางกฎหมายของเขตพัฒนาเศรษฐกิจและเทคโนโลยีระดับประเทศ

ควรมีการทำความเข้าใจและให้ความสำคัญกับสถานภาพและการพัฒนาเขตพัฒนาเศรษฐกิจและเทคโนโลยีระดับประเทศให้มากขึ้น เนื่องจากเขตพัฒนาเศรษฐกิจและเทคโนโลยีระดับประเทศเป็นพื้นที่ที่ถูกตั้งขึ้นมาเพื่อผลักดันการพัฒนาเศรษฐกิจและสังคม และควรได้รับการปรับปรุงพัฒนาต่อไปอย่างรอบด้าน เป็นเขตที่มีรูปแบบในการพัฒนาแบบใหม่ ซึ่งจะโน้มนำการพัฒนาของพื้นที่อื่นๆ โดยรอบ และยังมีขีดความสามารถในการพัฒนาอีกมาก

ทั้งนี้ แนะนำให้ภาครัฐเร่งออกกฎหมายเขตพัฒนาเศรษฐกิจและเทคโนโลยีระดับประเทศหรือกฎหมายที่เกี่ยวข้องระบุสถานภาพของคณะกรรมการบริหารเขตพัฒนาเศรษฐกิจและเทคโนโลยีให้มีอำนาจเฉพาะในการบริหารโดยมีอำนาจด้านการบริหารและดูแลเศรษฐกิจของเขตเทียบเท่าระดับมณฑล เช่นนี้จึงจะสามารถวางรากฐานระบบการดำเนินงาน ตลอดจนสถานภาพทางกฎหมายของเขตพัฒนาเศรษฐกิจและเทคโนโลยี รวมไปถึงการดำเนินงานในการส่งเสริมการลงทุนให้มีความมั่นคงได้

ขณะเดียวกัน ก็จำเป็นที่จะต้องยึดหลักการควบคุมปริมาณ พัฒนาคุณภาพและโครงสร้าง ปรับปรุงเขตพัฒนาอุตสาหกรรมต่างๆ ส่งเสริมให้มีการใช้ทรัพยากรที่ดินอย่างมีประสิทธิภาพ แก้ไขปัญหาโครงสร้างซ้ำซ้อน บทบาททาง

เศรษฐกิจคล้ายกัน ขอบเขตค่อนข้างแคบที่เกิดในเขตอุตสาหกรรมผลิต เพื่อลดการสูญเสียทรัพยากร หลีกเลี่ยงการแข่งขันที่ไม่ถูกต้อง โดยการให้เขตพัฒนาเศรษฐกิจและเทคโนโลยีและเขตนวัตกรรมและเทคโนโลยีขั้นสูงเป็นหลักในการพัฒนา วางรูปแบบการกระจายตัวของเขตอุตสาหกรรมและการกระจายงานใหม่ ใช้นโยบายในการพัฒนาแบบยืดหยุ่น สร้างสรรค์การพัฒนาาร่วมกัน และส่งเสริมซึ่งกันและกัน ผสมผสานกับแนวทางในการพัฒนาเมืองและการขยายความเป็นเมืองรูปแบบใหม่ เร่งการรวมตัวของเมืองและอุตสาหกรรม เพื่อเตรียมพร้อมสู่การส่งเสริมการลงทุนในระดับที่สูงขึ้นไป

5.2 สร้างสภาพแวดล้อมในการลงทุนที่มีความได้เปรียบด้านการแข่งขันที่รอบด้าน

ภายใต้แนวคิดในการปฏิรูปเขตพัฒนาเศรษฐกิจและเทคโนโลยีอย่างรอบด้าน เริ่มจากปรับปรุงกลไกการดำเนินการด้านเศรษฐกิจ สังคม วัฒนธรรม และระบบนิเวศน์ เป็นต้น เสริมสร้างให้ระบบตลาดมีการแข่งขันที่เป็นระเบียบ มีแบบแผนเป็นอันหนึ่งอันเดียว สภาพแวดล้อมในการบริหารมีประสิทธิภาพ ชัดเจน เสริมสร้างสิ่งแวดล้อมที่เป็นศูนย์รวมของบุคลากรคุณภาพ มีการคิดค้นสิ่งใหม่ๆ เป็นมิตรกับการดำรงชีวิตและสิ่งแวดล้อม อนุรักษ์ทรัพยากรธรรมชาติ สร้างความได้เปรียบทางการแข่งขันในด้านต่างๆ ให้แก่เขตพัฒนาเศรษฐกิจและเทคโนโลยีระดับประเทศ

รัฐบาลควรสร้างระบบนโยบายและกฎหมายส่งเสริมการลงทุนให้มีความสอดคล้องกัน เมื่อถึงเวลาที่เหมาะสมควรออกกฎหมายส่งเสริมการลงทุน เพื่อเป็นหลักกฎหมายในการส่งเสริมการลงทุนทั้งในและต่างประเทศ กระตุ้นการผลิตภายในประเทศ ดึงดูดปัจจัยในการผลิตจากต่างประเทศ ยกระดับการส่งเสริมการลงทุนอย่างรอบด้าน

นอกจากนี้ ควรยึดหลักปฏิรูปเต็มรูปแบบ ลดขั้นตอนการพิจารณา ยกกระตักคุณภาพ และพัฒนาสิ่งแวดล้อม เร่งการปฏิรูปองค์กรและปรับปรุงหน้าที่รับผิดชอบ ได้แก่ การลดขั้นตอนการพิจารณา เปิดกว้างสู่ตลาด เพิ่มบทบาทการเป็นพลังของสังคม ลดการแทรกแซง กระตุ้นความตื่นตัวในการลงทุนและการทำธุรกิจ

ขณะที่ประเทศส่งเสริมการจัดทำเขตการค้าเสรี เขตพัฒนาเศรษฐกิจและเทคโนโลยีระดับประเทศในฐานะพื้นที่ที่มีการพัฒนาของเศรษฐกิจมากที่สุดแห่งหนึ่งในประเทศ ควรจะศึกษากระบวนการและประสบการณ์ที่เป็นประโยชน์จากเขตการค้าเสรีมาใช้ โดยเฉพาะการเปิดเสรีด้านการค้าและการลงทุน ตลอดจนการอำนวยความสะดวกต่างๆ ซึ่งสิ่งเหล่านี้จะเป็นนโยบายสำคัญในการส่งเสริมการลงทุนต่อไปในอนาคต

ขณะเดียวกัน ขณะที่มีการพัฒนาสภาพแวดล้อมด้านการลงทุนในเขตพัฒนาเศรษฐกิจและเทคโนโลยี ก็ควรมีการขยายขอบเขตในการพัฒนาด้วย ควรเริ่มจากการเคารพกฎเกณฑ์ทางเศรษฐกิจและใช้ทรัพยากรธรรมชาติให้เกิดประโยชน์สูงสุด ใช้ตัวชี้วัดการใช้ที่ดินในเขตพัฒนาเศรษฐกิจและเทคโนโลยีที่แยกเป็นสัดส่วนต่างหาก หรือเพิ่มการใช้ประโยชน์จากพื้นที่ เป็นต้น

5.3 เสริมสร้างระบบการส่งเสริมการลงทุนรูปแบบใหม่

หากกล่าวถึงปัจจุบันการส่งเสริมการลงทุนในเขตพัฒนาเศรษฐกิจและเทคโนโลยีระดับประเทศอยู่ในระยะที่มีการดึงดูดนักลงทุนที่มีความละเอียดแม่นยำ ขึ้นต่อไปก็ต้องก้าวไปสู่ระยะการให้ความสำคัญกับการผลิตต่างๆ เช่น กระตุ้นเงินทุน บุคลากร เทคโนโลยี การบริหาร และระบบข้อมูล เป็นต้น เริ่มจากการสร้างเสริมสภาพแวดล้อมในการลงทุนมาจนถึงการพัฒนาภาพลักษณ์ของเขต ดึงดูดโครงการต่างๆ การบริการการลงทุน ตลอดจนระบบในการส่งเสริมการลงทุนอื่นๆ เป้าหมายในการส่งเสริมการลงทุนก็ไม่ควรจำกัดอยู่แค่แหล่งเงินทุนนอกเขต แต่ควรรวมไปถึงปัจจัยการผลิตต่างๆ ที่

อยู่ในเขตด้วย เนื่องจากความตื่นตัวและการพัฒนาในพื้นที่ เป็นองค์ประกอบสำคัญที่จะดึงดูดปัจจัยการลงทุนจากภายนอก และสร้างวัฏจักรที่ดีในการส่งเสริมการลงทุน

นโยบายช่วยเหลือการลงทุนในเขตพัฒนาเศรษฐกิจและเทคโนโลยีไม่ควรคำนึงถึงเพียงการให้รางวัล และให้เงินช่วยเหลือเท่านั้น แต่ควรนำทรัพย์สินไปใช้กับการพัฒนาสภาพแวดล้อมในการลงทุนให้ดีขึ้น ขณะเดียวกัน ควรสร้างเครือข่ายการทำงานในการส่งเสริมการลงทุน รวมไปถึงการพัฒนาสินค้าและบริการให้หลากหลายและมีความเป็นเอกลักษณ์ มีกลไกในการบริการการลงทุนที่ครอบคลุมทุกขั้นตอน เพื่อเสริมสร้างให้เขตพัฒนาเศรษฐกิจและเทคโนโลยีมีความเชี่ยวชาญ และมีบริการในการส่งเสริมการลงทุนที่มีประสิทธิภาพสูง

ด้านขีดความสามารถ หน่วยงานในการส่งเสริมการลงทุนระดับประเทศควรเร่งให้มีการตั้งสาขาย่อยในต่างประเทศ หรือมีการสร้างความร่วมมืออันดีกับหน่วยงานส่งเสริมการลงทุนระดับท้องถิ่น มีบุคลากรที่ทำหน้าที่ส่งเสริมการลงทุน ประจำอยู่ที่สำนักงานเศรษฐกิจการค้าในต่างประเทศ เร่งสร้างและพัฒนาเครือข่ายการลงทุนระหว่างประเทศ อำนวยความสะดวกในการติดต่อแลกเปลี่ยนข้อมูลระหว่างหน่วยงานส่งเสริมการลงทุนจากทั้งในและต่างประเทศ รักษาผลประโยชน์ในการลงทุน สร้างระบบพยากรณ์การลงทุน อีกทั้งประชาสัมพันธ์องค์ความรู้ในการส่งเสริมการลงทุน ตลอดจนขีดความสามารถในการดำเนินโครงการ เป็นต้น

5.4 ปรับปรุงระบบการประเมินผลของเขตพัฒนาเศรษฐกิจและเทคโนโลยีระดับประเทศ

การประเมินผลการดำเนินงานของเขตพัฒนาเศรษฐกิจและเทคโนโลยีระดับประเทศและหน่วยงานรัฐในพื้นที่โดยหน่วยงานจากส่วนกลาง มีผลต่อทิศทางการพัฒนาและการส่งเสริมการลงทุนของเขตพัฒนาเศรษฐกิจและเทคโนโลยีเป็นอย่างมาก จึงควรมีการปรับปรุงระบบการประเมินผลให้เป็นไปตามหลักการปฏิรูปและการพัฒนาแบบวิทยาศาสตร์

จากมุมมองโดยรวม ควรมีการแก้ไขระบบการประเมิน จากการประเมินคะแนนโดยใช้ความเร็วในการเติบโตทางเศรษฐกิจเพียงอย่างเดียว เป็นเพิ่มน้ำหนักการพิจารณาการใช้ทรัพยากร การทำลายสภาพแวดล้อม ประโยชน์ต่อระบบนิเวศน์ กำลังการผลิตที่เหลือเกินจำเป็น ความสร้างสรรทางเทคโนโลยี ความปลอดภัยในการผลิต การเพิ่มหนี้ เป็นต้น และควรให้ความสำคัญกับอัตราการจ้างงานของแรงงาน รายรับของประชาชน สวัสดิการประกันสังคม สุขภาพของประชาชนเพิ่มมากขึ้น การประเมินผลของเขตพัฒนาเศรษฐกิจและเทคโนโลยีระดับประเทศก็ควรปรับปรุงตามหลักการดังกล่าว **ไม่ควรนำผลประกอบการมาเป็นเกณฑ์วัดการส่งเสริมการลงทุนเพียงอย่างเดียว**

5.5 เพิ่มความแข็งแกร่งในการพัฒนาบุคลากรเฉพาะทางด้านการส่งเสริมการลงทุน

คุณภาพของบุคลากรเป็นเกณฑ์สำคัญในการตัดสินความสำเร็จด้านการส่งเสริมการลงทุน ดังนั้น หน่วยงานส่งเสริมการลงทุนระดับประเทศและเขตพัฒนาเศรษฐกิจและเทคโนโลยีควรให้ความสำคัญกับการพัฒนาบุคลากรเฉพาะทางที่มีความสามารถ ค่าใช้จ่ายในการส่งเสริมการลงทุนของแต่ละเขตก็ควรมีการแยกค่าใช้จ่ายในการพัฒนาบุคลากรที่ชัดเจน มีการจัดฝึกอบรมเป็นประจำ หน่วยงานส่งเสริมการลงทุนระดับประเทศควรชี้แนะทางการอบรมให้ความรู้ด้านการส่งเสริมการลงทุนแก่เขตพัฒนาเศรษฐกิจและเทคโนโลยี เพื่อยกระดับการลงทุนโดยรวม มีการวางแผนการอบรมเฉพาะทางอย่างจริงจัง เพื่อยกระดับคุณภาพบุคลากรด้านการส่งเสริมการลงทุนของเขตพัฒนาเศรษฐกิจและเทคโนโลยี

5.6 ให้ความสำคัญกับการสร้างภาพลักษณ์ของเขตพัฒนาเศรษฐกิจและเทคโนโลยีระดับประเทศ

การสร้างภาพลักษณ์ของเขตพัฒนาเศรษฐกิจและเทคโนโลยีระดับประเทศเป็นสิ่งสำคัญที่สุด เนื่องจากนักลงทุนไม่มีทางเลือกลงทุนระยะยาวในเขตพัฒนาเศรษฐกิจและเทคโนโลยีที่ไม่มีภาพลักษณ์ และไม่มีค่าน่าเชื่อถืออย่างแน่นอน

ทั้งนี้ เขตพัฒนาเศรษฐกิจและเทคโนโลยีระดับประเทศหรือหน่วยงานส่งเสริมการลงทุนควรนำประสบการณ์ความสำเร็จด้านการโฆษณาภาพลักษณ์ระดับนานาชาติเรื่อง “ผลิตในประเทศจีน หรือ Made in China” มาใช้ในการสร้างภาพลักษณ์ด้านการส่งเสริมการลงทุนในหัวข้อ “เขตพัฒนาเศรษฐกิจและเทคโนโลยีของประเทศจีน” โดยดำเนินการในนามของประเทศและใช้งบประมาณแผ่นดินในการดำเนินการ หรือเขตพัฒนาเศรษฐกิจและเทคโนโลยีจะรวมตัวกันชักจูงนักลงทุนเพื่อดำเนินการก็ได้

นอกจากนี้ เขตพัฒนาเศรษฐกิจและเทคโนโลยีระดับประเทศแต่ละแห่งควรมีการทำความเข้าใจและวางเป้าหมายอย่างแม่นยำในด้านสภาพแวดล้อมการลงทุน เปรียบเทียบข้อได้เปรียบ เอกลักษณ์ของกิจการ วัฒนธรรม ลักษณะของสังคม เป็นต้น หากดูขยายในการชักจูงนักลงทุน มีการโฆษณาภาพลักษณ์ของเขตพัฒนาเศรษฐกิจและเทคโนโลยีกับเขตที่เป็นเป้าหมายในการส่งเสริมการลงทุนจากทั้งในและต่างประเทศ เพิ่มระดับความเป็นที่รู้จักและชื่อเสียง เพื่อรากฐานที่ดีในการชักจูงนักลงทุนในอนาคต