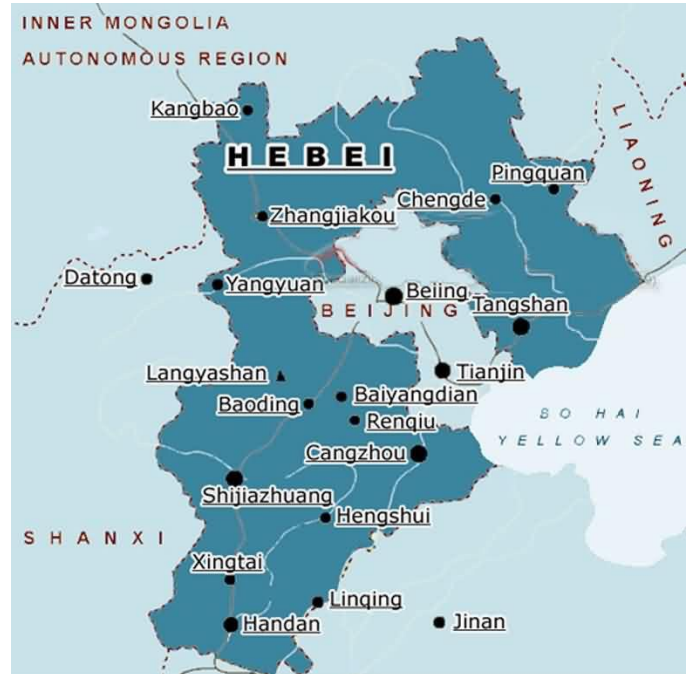


มณฑลเหอเป่ย์

1. ข้อมูลทั่วไป

1.1 ที่ตั้งและประชากร¹

มณฑลเหอเป่ย์ตั้งอยู่ทางทิศเหนือของประเทศจีน ชื่อย่อคือ “จี” ได้รับการขนานนามว่า “มณฑลที่อยู่เหนือแม่น้ำเหลือง” มีเนื้อที่ทั้งหมด 187,693 ตารางกิโลเมตร โดยมีพื้นที่ตอนกลางโอบรอบกรุงปักกิ่งและนครเทียนจิน ทิศเหนือและทิศตะวันตกเฉียงเหนือติดกับเขตปกครองตนเองมองโกเลียใน ทิศตะวันออกติดทะเลป๋อไห่ ทิศตะวันออกเฉียงใต้ติดกับมณฑลซานตง ทิศใต้ติดกับมณฑลเหอหนาน ทิศตะวันตกติดกับมณฑลชานซี ทิศตะวันออกเฉียงเหนือติดกับมณฑลเหลียวหนิง มีความยาวชายฝั่งทะเลต่อจากเมืองเทียนจิน 487 กิโลเมตร



รูปที่ 1.1 แผนที่มณฑลเหอเป่ย์

ที่มา www.chinahighlights.com

ลักษณะภูมิประเทศของมณฑลเหอเป่ย์ พื้นที่ด้านตะวันตกเฉียงเหนือเป็นที่ราบสูง ส่วนด้านตะวันออกเฉียงใต้เป็นพื้นที่ราบต่ำมีลักษณะภูมิประเทศที่หลากหลาย ทั้งที่เป็นที่ราบสูง ภูเขา แนวเขา พื้นที่แอ่งกระทะ และพื้นที่ราบ โดยภูมิประเทศที่เด่นชัดสามอย่าง คือ ที่ราบสูงป่าซางซึ่งเป็นส่วนหนึ่งของที่ราบสูงมองโกเลียเหนือ เทือกเขาเยียนชานและเทือกเขาไท่หัง และพื้นที่ราบเหอเป่ย์

นอกจากนี้ที่ตั้งของมณฑลยังมีลักษณะเด่น คือ เป็นมณฑลที่เชื่อมต่อระหว่างมณฑลทางทิศตะวันออกเฉียงเหนือกับมณฑลทางทิศตะวันตก และเป็นเขตศูนย์กลางของเขตป๋อไห่ โดยมีทะเลป๋อไห่เชื่อมระหว่างประเทศญี่ปุ่นและเกาหลี ซึ่งเป็นเขตที่รัฐบาลจีนให้ความสำคัญ และเป็นเขตที่มีระดับการพัฒนาของเศรษฐกิจอย่างรวดเร็ว

มณฑลเหอเป่ย์ประกอบด้วยเมืองทั้งหมด 11 เมือง ได้แก่ นครสื่อเจียจวง เมืองเฉิงเต๋อ เมืองจางเจียโข่ว เมืองฉินหวงเต๋า เมืองถังชาน เมืองหลังฝาง เมืองเป่าตั้ง เมืองซางโจว เมืองเหิงสุ่ย เมืองสิงไถและเมืองหานตัน

¹ ศูนย์ข้อมูลเพื่อธุรกิจไทยในจีน(2559). ข้อมูลพื้นฐานมณฑลเหอเป่ย์. สืบค้นเมื่อ 15 สิงหาคม 2559 จาก <http://www.thaiembbeij.org/thaibizchina/th/china-info/country/hebei/index.php>

ในปี 2557 มณฑลเหอเป่ย์มีจำนวนประชากรทั้งสิ้น 73.84 ล้านคน มีจำนวนครัวเรือนกว่า 22.84 ล้านครัวเรือน มีประชากรชาย 37.51 ล้านคน และหญิง 36.33 ล้านคน โดยประชากรกว่า 36.42 ล้านคนอาศัยอยู่ในเขตเมือง และประชากรกว่า 37.41 ล้านคนอาศัยอยู่ในชนบท มณฑลเหอเป่ย์มีความหนาแน่นของประชากร 394 คนต่อตารางกิโลเมตร มีอัตราการเกิดของประชากรอยู่ที่พื้นละ 13.18 อัตราการตายพื้นละ 6.23²

1.2 ทรัพยากรธรรมชาติ

มณฑลเหอเป่ย์เป็นแหล่งทรัพยากรพลังงานที่สำคัญของประเทศแห่งหนึ่ง ซึ่งได้รับการพัฒนาด้านอุตสาหกรรมพลังงานจากรัฐบาลด้วย โดยพบแหล่งพลังความร้อนใต้พิภพมากเป็นอันดับสามของประเทศ รองจากเขตปกครองตนเองทิเบตและมณฑลยูนนาน³ และมณฑลเหอเป่ย์ยังเป็น 1 ใน 13 มณฑลที่เป็นแหล่งผลิตถ่านหินของประเทศอีกด้วย

ด้านทรัพยากรพลังงานของมณฑลเหอเป่ย์ที่สำคัญอื่นๆ ได้แก่ น้ำมันและก๊าซธรรมชาติ โดยมณฑลเหอเป่ย์มีบ่อน้ำมันที่สำคัญ 3 แห่งคือ บ่อน้ำมันหัวเป่ย์ บ่อน้ำมันจีตง และบ่อน้ำมันต้าก่ง ขุดเจาะน้ำมันดิบได้ในปริมาณเกือบ 10 ล้านตันต่อปี และผลิตก๊าซธรรมชาติได้ในปริมาณเกือบ 1,000 ล้านลูกบาศก์เมตร นอกจากนี้ มณฑลเหอเป่ย์ยังได้พัฒนาการใช้พลังงานอื่นๆ อีก เช่น พลังงานแสงอาทิตย์ พลังงานลม พลังงานชีวมวล เป็นต้น

นอกจากนี้มณฑลเหอเป่ย์ยังมีแร่ธาตุที่สำคัญ ได้แก่ ถ่านหินและเหล็ก โดยเป็นมณฑลที่มีทรัพยากรเหล็กมากเป็นอันดับสามของประเทศจีน เหมืองแร่เหล็กที่สำคัญของมณฑล คือ เหมืองแร่เป่ย์หมิงเหอ มีปริมาณแร่เหล็กสำรองประมาณ 19 ล้านตัน

มณฑลเหอเป่ย์เป็นมณฑลที่ค่อนข้างขาดแคลนน้ำ อีกทั้งทรัพยากรน้ำบางส่วนยังต้องส่งต่อให้กรุงปักกิ่งและนครเทียนจิน อย่างไรก็ตามมณฑลเหอเป่ย์ยังมีทรัพยากรพืชและสัตว์น้ำกว่า 200 ชนิด โดยเป็นแหล่งผลิตผลผลิตจากทะเลที่สำคัญของประเทศจีนตอนเหนือ ผลผลิตที่สำคัญ อาทิ ปลาตาบ ปลาทูน่า กุ้งทะเล ปูทะเล เป็นต้น

ด้านเกษตรกรรม มณฑลเหอเป่ย์เป็นแหล่งปลูกฝ้ายสำคัญที่สุดแห่งหนึ่งในประเทศจีน จนส่งผลเกิดการขยายตัวของอุตสาหกรรมสิ่งทอขนาดใหญ่ในมณฑลนี้ด้วยเช่นกัน นอกจากนี้มณฑลเหอเป่ย์ยังมีพันธุ์สัตว์ป่าและพันธุ์ไม้ที่หลากหลายอีกด้วย และที่ราบเหอเป่ย์ยังถูกใช้เป็นแหล่งเพาะปลูกพืชประเภทข้าว พืชที่ให้

² Statistical Bureau of Hebei Province (2015). Hebei Statistical Yearbook 2015. Beijing: China Statistics Press, 2015

³ The People's Government of Hebei Province, สืบค้นเมื่อ 1 สิงหาคม 2559, <http://www.hebei.gov.cn/english/10718815/10720746/10721259/index.html>

⁴ The People's Government of Hebei Province, สืบค้นเมื่อ 1 สิงหาคม 2559, <http://www.hebei.gov.cn/english/10718815/10720737/10721270/index.html>

น้ำมันอย่างถั่วเหลือง ถั่วลิสงและงา เป็นต้น ที่ราบป่าซาง ทางทิศตะวันตกเฉียงเหนือของมณฑลเป็นแหล่งปศุสัตว์ บริเวณเทือกเขาไท่หังเป็นแหล่งปลูกพืชประเภทถั่วและผลไม้ เช่น แอปเปิ้ล ท้อ องุ่น ลูกพลับ เป็นต้น

2. เมืองสำคัญและเขตพัฒนาเศรษฐกิจ⁵

เมืองสำคัญ

นครสี่เจียจวง

เป็นเมืองเอกของมณฑลและมีศักยภาพในการพัฒนาทางเศรษฐกิจ มีทรัพยากรธรรมชาติอุดมสมบูรณ์ มีการคมนาคมที่สะดวก มีเป้าหมายในการพัฒนาให้เป็น “เมืองแห่งอุตสาหกรรมยาง” “เมืองแห่งอุตสาหกรรมสิ่งทอ” “เมืองท่าสำคัญทางตอนเหนือของจีน” “เขตเกษตรกรรมพิเศษทางตอนเหนือของจีน” และ “ศูนย์กลางอุตสาหกรรมเทคโนโลยีขั้นสูง” นอกจากนี้ด้วยพื้นที่ขนาด 15,800 ตารางกิโลเมตร นครสี่เจียจวงมีแหล่งท่องเที่ยวที่หลากหลาย ทั้งภูเขา ทะเลสาบ น้ำพุร้อน และสถานที่ท่องเที่ยวทางวัฒนธรรมต่างๆ มีหน่วยงานอนุรักษ์วัตถุโบราณและมีแหล่งท่องเที่ยวที่ได้รับการกำหนดให้เป็นแหล่งท่องเที่ยวระดับชาติ 2 แห่ง คือ เขาซางเหยียน และเขาจางสี่เหยียน แหล่งท่องเที่ยวระดับมณฑล 2 แห่ง คือ เขาเฟิงหลง และเขาเทียนกู่

เมืองจางเจียโข่ว

จางเจียโข่ว เป็นเมืองที่ติดกับปักกิ่งทางทิศตะวันออกเฉียงใต้ และเป็นทางผ่านสำคัญเชื่อมไปยังเขตปกครองตนเองมองโกเลียใน เป็นเมืองที่อุดมไปด้วยทรัพยากรธรรมชาติอย่างถ่านหินและแร่เหล็ก อีกทั้งยังเป็นแหล่งผลิตไวน์ชั้นดีที่สำคัญที่สุดแห่งหนึ่งของประเทศจีนด้วย⁶ ยิ่งไปกว่านั้นเมืองนี้ได้รับเลือกให้เป็นที่จัดงาน Winter Olympic 2020 เมืองจางเจียโข่วจึงมีโครงการพัฒนาเมืองในหลายด้าน ไม่ว่าจะเป็นด้านเศรษฐกิจ การลงทุน การท่องเที่ยว และในปัจจุบันมีโครงการก่อสร้างขนาดใหญ่เกิดขึ้นหลายโครงการ เช่น โรงงานผลิตไฟฟ้าพลังงานลมซึ่งใหญ่ที่สุดในประเทศจีน⁷ โครงการก่อสร้างรถไฟความเร็วสูงเชื่อมระหว่างปักกิ่ง-จางเจียโข่ว⁸ ซึ่งจะย่นระยะเวลาการเดินทางจากปักกิ่งสองชั่วโมงเหลือเพียงหนึ่งชั่วโมงเท่านั้น เป็นต้น

⁵ ศูนย์ข้อมูลเพื่อธุรกิจไทยในจีน(2559). เมืองสำคัญ/ เขตพัฒนาเศรษฐกิจเหอเป่ย์. สืบค้นเมื่อ 1 สิงหาคม 2559 จาก <http://www.thaiembbeij.org/thaibizchina/th/china-info/country/hebei/city.php>

⁶ China Daily, Chateau makes wines fit for world leaders, สืบค้นเมื่อ 16 สิงหาคม 2559 จาก http://usa.chinadaily.com.cn/china/2015-01/13/content_19304981.htm

⁷ The State Council the People's Republic of China, China's largest wind turbines begin operation in Zhangjiakou, สืบค้นเมื่อ 16 สิงหาคม 2559 จาก http://english.gov.cn/news/video/2015/08/31/content_281475179652049.htm

⁸ The State Council the People's Republic of China, High-speed rail for 2022 Winter Olympics to be built, สืบค้นเมื่อ 15 สิงหาคม 2559 จาก http://english.gov.cn/news/top_news/2016/06/03/content_281475363866206.htm

เขตพัฒนาทางเศรษฐกิจ

มณฑลเหอเป่ย์ให้ความสำคัญและเน้นการพัฒนาอุตสาหกรรมหลัก 10 ประเภท ได้แก่ อุตสาหกรรมเหล็ก อุตสาหกรรมยา อุตสาหกรรมปิโตรเคมี อุตสาหกรรมการผลิตเครื่องมือและอุปกรณ์ติดตั้ง อุตสาหกรรมก่อสร้าง อุตสาหกรรมอาหาร อุตสาหกรรมสิ่งทอ อุตสาหกรรมโทรคมนาคม อุตสาหกรรมโลจิสติกส์ และ อุตสาหกรรมการท่องเที่ยว โดยมีเขตพัฒนาเศรษฐกิจที่สำคัญดังนี้

เขตพัฒนาอุตสาหกรรมเทคโนโลยีขั้นสูงสมัยใหม่สื่อเจี๋ยจวง (Shijiazhuang New High – tech Industrial Development Zone)

จัดตั้งเมื่อเดือนมีนาคม ปี 2534 มีพื้นที่ทั้งหมด 71 ตารางกิโลเมตร เป็นเขตพัฒนาเศรษฐกิจระดับชาติ ภายในแบ่งออกเป็น 2 ส่วน คือ เขตวิทยาศาสตร์และเทคโนโลยีและเขตนวัตกรรม⁹ มุ่งเน้นอุตสาหกรรม 4 ประเภท ได้แก่ อุตสาหกรรมยา อุตสาหกรรมการสื่อสาร อุตสาหกรรม optical และ อุตสาหกรรม New Material ภายในมีเขตการลงทุนจากธุรกิจประเภทต่างๆกว่า 2,500 บริษัท และมีการลงทุนจากต่างประเทศกว่า 100 บริษัท อาทิเช่น NEG, Fujitsu, Nisshoiwai จากประเทศญี่ปุ่น Hoechst จากประเทศเยอรมัน Monsanto Company จากประเทศสหรัฐอเมริกา TMD, National Power จากประเทศอังกฤษ และ Lion Dixersified Holdings จากมาเลเซีย

เขตพัฒนาเศรษฐกิจและเทคโนโลยีถังชาน

เป็นเขตพัฒนาเศรษฐกิจระดับมณฑล มุ่งเน้นอุตสาหกรรมเครื่องใช้ไฟฟ้า เครื่องจักร โทรคมนาคม รวมทั้งอุตสาหกรรมเทคโนโลยีขั้นสูง ในปี 2552 มีธุรกิจเข้ามาลงทุนในเขตประมาณ 600 บริษัท รวมจำนวนเงินลงทุน 7,200 ล้านหยวน บริษัทต่างชาติที่เข้ามาลงทุน อาทิ Panasonic, NGK, KOBELCO จากประเทศญี่ปุ่น ROCKWELL จากประเทศสหรัฐอเมริกาและ SIEMENS จากประเทศเยอรมนี เป็นต้น

เขตพัฒนาเศรษฐกิจและเทคโนโลยีแย่นเจี๋ยว¹⁰

เป็นเขตที่ส่งเสริมการลงทุนด้านเทคโนโลยีในปี 2544 และได้รับการยกระดับเป็นเขตพัฒนาเศรษฐกิจและเทคโนโลยีระดับชาติอย่างเป็นทางการเมื่อวันที่ 29 พฤศจิกายน 2010 เขตนี้ได้รับการพัฒนาเป็นเขตอุตสาหกรรมซอฟต์แวร์และเขตฐานการส่งออกผลิตภัณฑ์ ซอฟต์แวร์ นอกจากนี้ยังเป็นเขตอุตสาหกรรมบริการ ธนาคาร การค้า และการท่องเที่ยว และมีอุตสาหกรรมเบา ได้แก่ อุตสาหกรรมอาหาร ยารักษาโรค

⁹ เขตพัฒนาอุตสาหกรรมเทคโนโลยีขั้นสูงสมัยใหม่สื่อเจี๋ยจวง. ภาพรวมเขตพัฒนาอุตสาหกรรมเทคโนโลยีขั้นสูงสมัยใหม่สื่อเจี๋ยจวง . สืบค้นเมื่อ 15 สิงหาคม 2559 จาก <http://www.shidz.com/yqgk.jsp>

¹⁰ เขตพัฒนาเศรษฐกิจและเทคโนโลยีแย่นเจี๋ยว(2559). เขตพัฒนาเศรษฐกิจและเทคโนโลยีแย่นเจี๋ยวได้รับการยกระดับเป็นเขต พัฒนาเศรษฐกิจและเทคโนโลยีระดับชาติ. สืบค้นเมื่อ 15 สิงหาคม 2559 จาก <http://www.yanjiao.gov.cn/col/col1194/index.html>

อุตสาหกรรมเคมีเบา โดยมีหน่วยธุรกิจต่างประเทศ สำคัญที่เข้ามาลงทุน ได้แก่ สหรัฐอเมริกา แคนาดา ญี่ปุ่น ฝรั่งเศส เป็นต้น

ปัจจุบัน มีวิสาหกิจต่างชาติมาลงทุนในเขตนี้กว่า 30 ประเทศ เช่น ญี่ปุ่น สหรัฐอเมริกา เยอรมัน ฝรั่งเศส และเกาหลี เป็นต้น มีโครงการลงทุนในเขตนี้ทั้งสิ้น 700 โครงการ ในจำนวนนี้เป็นการลงทุนจากต่างชาติ 160 โครงการ

เขตพัฒนาเศรษฐกิจท่าเรือถังชาน

เป็นเขตส่งเสริมการลงทุนด้านโลจิสติกส์ เป็นช่องทางการส่งออก ทางทะเลอีกช่องทางหนึ่งทางตอนเหนือของจีน ธุรกิจสำคัญที่เข้ามาลงทุน อาทิ China Metallurgical Group, China Building Material Industry, Sino Steel เป็นต้น อุตสาหกรรมที่สำคัญ ได้แก่ อุตสาหกรรมเหล็ก อุตสาหกรรมไฟฟ้า อุตสาหกรรมโลจิสติกส์ การลงทุนจากต่างชาติ มีทั้งจากสหรัฐอเมริกา ญี่ปุ่น ออสเตรเลีย สิงคโปร์ฮ่องกง มาเก๊า ไต้หวัน และอื่นๆ

เขตพัฒนาเศรษฐกิจและเทคโนโลยี ท่าเรือซางโจว (Cangzhou Coastal-port economic and Technological Development Zone)

มีพื้นที่ติดกับเขตพื้นที่ใหม่ป๋อไห่ (Bohai New Area) อยู่ในทำเลที่ดีของภาคกลางในเขตป๋อไห่ อยู่ทางตอนใต้ของปักกิ่ง และอยู่ทางเหนือของมณฑลซานตง ซึ่งถือว่าเป็นพื้นที่ที่นักลงทุนจากทั้งในและนอกประเทศ ชื่นชอบเป็นอย่างมาก ตั้งอยู่ชายฝั่งตะวันออกของมณฑลเหอเป่ย์ และอยู่ทางทิศตะวันตกของท่าเรือฮวงฮวา 20 กม. ทั้งยังห่างจากเมืองเทียนจินและปักกิ่ง 100 กม. และ 230 กม. ตามลำดับ¹¹ ก่อตั้งเมื่อเดือนพฤษภาคม 2546 ได้รับการรับรองจากรัฐบาลมณฑลเหอเป่ย์ให้เป็นเขตพัฒนาเศรษฐกิจเทคโนโลยีระดับมณฑล ปี 2549 และเมื่อกรกฎาคม ปี 2552 คณะกรรมการพัฒนาและปฏิรูปแห่งชาติจีนระบุให้เขตพัฒนาเศรษฐกิจท่าเรือซางโจว กลายเป็นนิคมอุตสาหกรรมเคมีท่าเรือซางโจว จะมีพื้นที่ภายใต้การควบคุมทั้งหมด 118 ตร.กม. แบ่งเป็น เฟส 1 มีเนื้อที่ 26 ตร.กม. ในปีเดียวกันก็ถูกรัฐบาลมณฑลเหอเป่ย์ปรับปรุงให้เป็นพื้นที่สาธิตเศรษฐกิจแบบ หมุนเวียน (Hebei circular economy demonstration area) ปัจจุบันทางเขตพัฒนาท่าเรือซางโจวได้ บูรณาการ ผสมผสานอุตสาหกรรมปิโตรเคมี เคมีถ่านหิน (coal chemical) Chlor-Alkali chemical และ

¹¹ Cangzhou Coastal-port economic and Technological Development Zone.Location.สืบค้นเมื่อ 15 สิงหาคม 2559 จาก <http://www.czcip.gov.cn/czslghgywzen2/zjq/dlqw/index.shtml>

อุตสาหกรรม fine chemical เข้าไว้ด้วยกัน ทำให้เขตพัฒนาแห่งนี้เป็นฐานอุตสาหกรรมเคมีที่สำคัญในเขตทางตอนเหนือของกลุ่มแม่น้ำแยงซีเกียง¹²

เขตพัฒนาเศรษฐกิจและเทคโนโลยีชิงฮวงเต่า (Qinhuangdao Economic & Technological Development Zone (QETDZ)

ตั้งอยู่ทางตอนเหนือของมณฑลเหอเป่ย์ ซึ่งเป็นใจกลางของ Bohai-Rim Economic Circle ซึ่งถือว่าเป็นภูมิภาคที่สำคัญในการขับเคลื่อนเศรษฐกิจประเทศจีน และเป็นเขตที่กึ่งกลาง ระหว่างภาคเหนือและภาคตะวันออกเฉียงเหนือของจีนทางทิศใต้ของเขตเศรษฐกิจล้อมรอบไปด้วยทะเลป๋อไห่ ทิศเหนือติดกับเทือกเขาเยียนซาน ทิศตะวันออกเป็นมณฑลเหลียวหนิง ทางทิศตะวันตกติดกับเมืองปักกิ่งและเทียนจิน ปี 2527 เขตพัฒนาชิงฮวงเต่าได้รับการรับรองจากคณะรัฐมนตรีให้เป็นเขตพัฒนาเศรษฐกิจและเทคโนโลยีระดับประเทศ โดยมีพื้นที่ภายใต้การบริหารทั้งหมด 128 ตร.กม. โดยแบ่งเป็นภาคตะวันตกและภาคตะวันออก ขณะนี้อยู่ในขั้นตอนการปรับปรุงให้เป็นนิคมอุตสาหกรรมที่ทันสมัยแข็งแรง มีภูมิทัศน์ที่สวยงามและมีเครื่องมือที่ครบครันเพื่อเป็นต้นแบบแก่เขตพัฒนาอื่นๆ ภายในประกอบไปด้วย อุตสาหกรรมวิศวกรรม ชีวภาพ (Bioengineering) และข้อมูลอิเล็กทรอนิกส์ (Electronic Informationization) อุตสาหกรรมการผลิตเครื่องมืออุปกรณ์ อุตสาหกรรมยานยนต์และชิ้นส่วนยานยนต์ อุตสาหกรรมการผลิตน้ำมันจากธัญพืชและแปรรูปอาหาร ในปี 2555 เขตพัฒนาชิงฮวงเต่ามี GDP สูงถึง 2.406 หมื่นล้านหยวน เมื่อสิ้นปี 2555 เขตพัฒนาชิงฮวงเต่ามีเงินลงทุนจริงจากต่างชาติ มูลค่า 2.484 พันล้านหยวน จากภายในประเทศจีน 6.35 หมื่นล้านหยวน¹³

เขตพัฒนาเศรษฐกิจและเทคโนโลยีหลางฟาง (Langfang Economic & Technological Development Zone)

มีที่ตั้งอยู่ระหว่างเมืองปักกิ่งและเทียนจินมีถนนตัดผ่านเมืองสำคัญ เช่น ปักกิ่ง เทียนจิน และ เมืองฉงกู่ ซึ่งเป็นถนนที่ถูกขนานนามว่าเป็นเส้นทางทองคำ ก่อตั้งเมื่อวันที่ 26 มิถุนายน 2535 จนกระทั่งเมื่อวันที่ 20 กรกฎาคม 2552 ได้รับการรับรองจากคณะรัฐมนตรีให้เป็นเขตพัฒนาเศรษฐกิจและเทคโนโลยี ระดับประเทศ ปัจจุบันภายในเขตพัฒนาแห่งนี้มีการลงทุนกว่า 1,500 บริษัท จากกว่า 30 ประเทศ อีกทั้งยัง กลายเป็นกำลังสำคัญของเมืองหลางฟางและเป็นช่องทางที่มณฑลเหอเป่ย์เปิดให้แก่ต่างชาติ ต่อมาได้รับการรับรองให้เป็นฐานสาธิตกิจกรรมสร้างสรรค์วิทยาศาสตร์และเทคโนโลยีแก่เยาวชน สาธิตการ outsource บริการและเป็น

¹² Cangzhou Coastal-port economic and Technological Development Zone.Overview. สืบค้นเมื่อ 15 สิงหาคม 2559 จาก <http://www.czcip.gov.cn/czslghgywzen2/zjyq/yqgk/index.shtml>

¹³ Invest QETDZ. General introduction. สืบค้นเมื่อ 15 สิงหาคม 2559 จาก <http://en.investqetdz.org.cn/overview/introduction.html>

เขตการแปรรูปเพื่อการส่งออกระดับประเทศ¹⁴ มีอุตสาหกรรมที่ได้รับการสนับสนุน ดังนี้ อุตสาหกรรมข้อมูลอิเล็กทรอนิกส์ (Electronic Information Industry) อุตสาหกรรมการผลิตเครื่องจักรและเครื่องมือ (Machinery and Equipment Manufacturing) อุตสาหกรรมพลังงานใหม่ (New Energy Industry) การบริการสมัยใหม่ (Modern services)¹⁵

เขตพัฒนาเศรษฐกิจและเทคโนโลยีหาดันตัน (The national Handan economic Technological Development Zone)

ได้รับการอนุมัติการก่อตั้งจากรัฐบาลเมืองเหอเป่ย์เมื่อเดือนกันยายน ปี 2552 มีพื้นที่ภายใต้เขตควบคุม 35 ตร.กม.ทั้งได้รับการอนุมัติให้สร้างฐานสำหรับอุตสาหกรรมวัสดุใหม่ (New material base) ศูนย์บริการนวัตกรรมแห่งชาติ ฐานนวัตกรรมวัสดุใหม่เพื่อส่งเสริมการค้าด้านเทคโนโลยีแห่งชาติและฐานการฝึกอบรมการเป็นผู้ประกอบการด้านวิทยาศาสตร์และเทคโนโลยีแห่งชาติเพื่อการพัฒนาในระดับประเทศ ทั้งนี้ ยังมีการก่อสร้างระดับมณฑล ได้แก่ ศูนย์สร้างงานสำหรับคนจีนที่จบการศึกษาจากต่างประเทศ ศูนย์พัฒนาสิทธิทางปัญญา และศูนย์แลกเปลี่ยนซื้อขายสิทธิทางปัญญา¹⁶

2. ข้อมูลทางเศรษฐกิจ

2.1 ดัชนีทางเศรษฐกิจมหภาคที่สำคัญ

ในปี 2557 มณฑลเหอเป่ย์มีมูลค่าผลิตภัณฑ์มวลรวมเท่ากับ 2,942.1 พันล้านหยวน เพิ่มขึ้นจากปี 2556 ร้อยละ 3.4 และมีรายได้ต่อหัวของประชากรอยู่ที่ 39,984 หยวน เพิ่มขึ้นจากปี 2556 ร้อยละ 2.76 ดังตารางที่ 1.1

¹⁴ 廊坊经济技术开发区.开发区概况. สืบค้นเมื่อ 15 สิงหาคม 2559 จาก <http://www.lfdz.gov.cn/lf2/web/CN/touzi.jsp?menu=2&classesid=167>

¹⁵ 廊坊经济技术开发区.鼓励优先发展产业. สืบค้นเมื่อ 15 สิงหาคม 2559 จาก <http://www.lfdz.gov.cn/lf2/web/CN/touzi.jsp?menu=2&classesid=191>

¹⁶ 国家级邯郸经济开发区.开发区概况. สืบค้นเมื่อ 15 สิงหาคม 2559 จาก http://www.hdkfq.gov.cn/web/kfqgk.aspx?parentsym=KFQGK&columnsym=KFQGK_KFQJS

ตารางที่ 1.1 ดัชนีทางเศรษฐกิจมหภาคที่สำคัญของมณฑลเหอเป่ย์

ดัชนีทางเศรษฐกิจ	2553 มูลค่า	2554 มูลค่า	2555 มูลค่า	2556 มูลค่า	2557 มูลค่า	การ เปลี่ยนแปลง เทียบกับปี 2556 (%)
ผลิตภัณฑ์มวลรวม ภายในมณฑล (พันล้าน หยวน)	2,039.4	2,451.6	2,6575	2,844.3	2,942.1	3.44
Per Capita GRP (หยวน)	28,668.00	33,969.00	36,584.00	38,909.00	39,984.00	2.76
มูลค่าผลผลิตมวลรวม						
- อุตสาหกรรมภาค การเกษตร (พันล้าน หยวน)	256.3	290.6	318.67	338.2	344.7	1.92
- อุตสาหกรรมภาคการ ผลิต (พันล้านหยวน)	1,070.80	1,312.70	1,400.36	1,478.20	1,501.30	1.56
- อุตสาหกรรมการ ผลิต	955.4	1,177.00	1,251.16	1,319.48	1,333.07	1.03
- อุตสาหกรรมการ ก่อสร้าง	115.4	135.6	149.2	156.73	160.02	2.10
- อุตสาหกรรมภาค บริการ (พันล้านหยวน)	712.4	848.3	938.48	1,027.92	1,096.08	6.63
การลงทุนในสินทรัพย์ ถาวร (พันล้านหยวน)	1,508.30	1,638.90	1,966.12	2,319.42	2,667.19	14.99

ดัชนีทางเศรษฐกิจ	2553	2554	2555	2556	2557	การเปลี่ยนแปลงเทียบกับปี 2556 (%)
	มูลค่า	มูลค่า	มูลค่า	มูลค่า	มูลค่า	
การค้าปลีก (พินลันหยวน)	682.18	N/A	925.4	1,051.67	N/A	N/A
เงินเพื่อ (ดัชนีราคาผู้บริโภค %)	N/A	5.7	2.6	3	N/A	N/A
มูลค่าการส่งออก (พินลันเหรียญสหรัฐฯ)	22.57	28.58	29.60	30.96	35.71	15.34
มูลค่าการนำเข้า (พินลันเหรียญสหรัฐฯ)	19.36	25.01	20.94	23.92	24.17	1.05
การลงทุนจากต่างประเทศ						
- มูลค่าของสัญญา (พินลันเหรียญสหรัฐฯ)	3.77	4.77	4.16	3.85	5.50	42.86
- มูลค่าการลงทุนจริง (พินลันเหรียญสหรัฐฯ)	N/A	5.26	6.03	6.67	7.01	5.1

ที่มา : Hebei Statistical Yearbook 2015

ในปี 2557 มณฑลเหอเป่ย์มีมูลค่าผลิตภัณฑ์มวลรวมมาจากภาคการเกษตรร้อยละ 11.72 ภาคอุตสาหกรรมร้อยละ 51.03 และอุตสาหกรรมด้านการบริการร้อยละ 37.26 ดังตารางที่ 1.2

ตารางที่ 1.2 มูลค่าผลิตภัณฑ์รวมของมณฑลเหอเป่ย์ปี 2557

รายการ	มูลค่า (พันล้านหยวน)	สัดส่วนต่อมูลค่ารวม (%)
มูลค่าผลิตภัณฑ์มวลรวมของมณฑล	2,942.1	100
ภาคการเกษตร	344.7	11.72
ภาคอุตสาหกรรม	1,501.3	51.03
- อุตสาหกรรมการผลิต	1,333.07	45.31
- อุตสาหกรรมการก่อสร้าง	160.2	5.45
ภาคบริการ	1,096.08	37.26
- ธุรกิจคมนาคมขนส่ง จัดเก็บสินค้า และไปรษณีย์	N/A	N/A
- ธุรกิจค้าส่งและค้าปลีก	N/A	N/A
- ธุรกิจด้านที่พักอาศัยและจัดเลี้ยง	N/A	N/A
- ธุรกิจการเงิน	N/A	N/A
- ธุรกิจอสังหาริมทรัพย์	N/A	N/A
- อื่นๆ	N/A	N/A

ที่มา : Hebei Statistical Yearbook 2015

มูลค่าหลักของภาคอุตสาหกรรม คือ อุตสาหกรรมการผลิตซึ่งมีส่วนร้อยละ 89.38 ของมูลค่าในภาคอุตสาหกรรมทั้งหมด ส่วนอุตสาหกรรมก่อสร้างมีมูลค่าร้อยละ 10.62 ของมูลค่าในภาคอุตสาหกรรม สำหรับภาคบริการมูลค่าหลักมาจากธุรกิจคมนาคมขนส่ง จัดเก็บสินค้าและไปรษณีย์ ธุรกิจค้าส่งและค้าปลีก และธุรกิจอสังหาริมทรัพย์ตามลำดับ โดยเมืองที่มีมูลค่าผลิตภัณฑ์มวลรวมสูงสุด คือ Tangshan, Shijiazhuang, Handan, Baoding และ Qinhuangdao ตามลำดับ ดังตารางที่ 1.3

ตารางที่ 1.3 มูลค่าผลิตภัณฑ์รวมภายในเมือง 5 อันดับสูงสุดของมณฑลเหอเป่ย์ปี 2557

เมือง	ผลิตภัณฑ์มวลรวมภายในเมือง (พันล้านหยวน)	อุตสาหกรรมภาคการเกษตร (พันล้านหยวน)	อุตสาหกรรมภาคการผลิต (พันล้านหยวน)	อุตสาหกรรมภาคการบริการ (พันล้านหยวน)	Per Capita GRP (หยวน)
Tangshan	317.28	16.20	183.76	117.32	96,631
Shijiazhuang	273.47	12.65	108.62	152.20	58,850
Handan	79.37	0.92	41.14	37.31	45,463
Baoding	62.41	0.99	37.70	23.72	46,686
Qinhuangdao	73.14	1.34	24.52	47.29	67,485

ที่มา : Hebei Statistical Yearbook 2015

ปัจจุบันจีนเข้าสู่แผนพัฒนาสังคมและเศรษฐกิจ ฉบับที่ 13 (ปี 2559-2563) รัฐบาลจีนได้วางแผนรวบรวมเอาสามพื้นที่ใหญ่ ได้แก่ เมืองปักกิ่ง นครเทียนจิน และมณฑลเหอเป่ย์ (หรือที่เรียกว่า “**京津冀**”) มาพัฒนาให้เป็น city clusters ระดับโลก โดยดึงเอาจุดเด่นของแต่ละมณฑลมาไว้เข้าด้วยกันและมุ่งส่งเสริมการพัฒนาทางเศรษฐกิจ และการเชื่อมโยงระบบคมนาคมให้ครบวงจร สำหรับมณฑลเหอเป่ย์นั้นถูกวางให้เป็นฐานสำหรับการค้าและโลจิสติกส์ที่สำคัญของประเทศ เป็นเขตพื้นที่ทดลองในด้านการเปลี่ยนผ่านทางอุตสาหกรรมและการพัฒนา เป็นพื้นที่สาธิตการพัฒนาด้านความเป็นเมืองสมัยใหม่และการประสานความร่วมมือในการพัฒนาพื้นที่เขตเมืองและชนบท¹⁷

¹⁷ China Daily, Beijing-Tianjin-Hebei development to see marked progress: official, สืบค้นเมื่อ 15 สิงหาคม 2559 จาก http://www.chinadaily.com.cn/china/2015-08/23/content_21678553.htm

ทั้งนี้จากข้อมูลทางสถิติพบว่าในปี 2558 เขตดังกล่าวครอบคลุมพื้นที่ทั้งสิ้น 2.16 แสนตาราง กิโลเมตร มี GDP รวมกันกว่า 6,647.89 พันล้านบาท โดยเหอเป่ย์มี GDP 2,942.12 พันล้านบาท หรือคิดเป็นร้อยละ 44.26 ของ GDP สามมณฑลรวมกัน และมีประชากรกว่ารวมกันกว่า 110.52 ล้านคน เป็นประชากรมณฑลเหอเป่ย์กว่า 73.84 ล้านคนหรือร้อยละ 66.8¹⁸

สำหรับนโยบายระดับมณฑล มณฑลเหอเป่ย์มุ่งพัฒนาเศรษฐกิจโดยตั้งเป้าหมายไว้ว่า “เกินเป้าในสามเรื่อง เพิ่มขึ้นสองเท่าในสองเรื่อง สร้างให้รอบด้านหนึ่งเรื่อง” ซึ่งหมายถึง เกินเป้า คือ 1. รักษาการเติบโตทางเศรษฐกิจในระดับกลางสูง เพิ่มรายได้ประชากรต่อหัวให้สูงกว่ามาตรฐานของทั้งประเทศ 2. พัฒนาการผลิตให้เข้าสู่ระดับกลางสูง มีคุณภาพและประสิทธิภาพมากกว่าพื้นที่โดยรอบ 3. จัดการปัญหาสิ่งแวดล้อม ทำให้คุณภาพอากาศดีขึ้นอย่างเห็นได้ชัด และเพิ่มสองเท่า คือ 1. เพิ่มมูลค่ารวมการผลิตสองเท่าจากปี 2553 2. เพิ่มรายได้ประชากรในเมืองและชนบทเป็นสองเท่าจากปี 2553 และสร้างให้รอบด้านหนึ่งเรื่อง คือ สร้างสังคมกินดีอยู่ดีอย่างรอบด้าน¹⁹

2.2 ภาคการเกษตร

ในปี 2557 มณฑลเหอเป่ย์พื้นที่ในการเพาะปลูกทั้งสิ้น 87,000 ตารางกิโลเมตร เป็นพื้นที่เพาะปลูกธัญพืชต่างๆราว 63,320 ตารางกิโลเมตร ในจำนวนนี้เป็นพื้นที่ในการเพาะปลูกข้าวโพด และข้าวสาลีกว่า 31,709 และ 23,430 ตารางกิโลเมตรตามลำดับ นอกจากนี้ ยังมีพื้นที่เพาะปลูกผักผลไม้่อกราว 12,000 ตารางกิโลเมตรทั้งนี้มณฑลเหอเป่ย์มีมูลค่าผลผลิตทางการเกษตรทั้งสิ้น 599.48 พันล้านบาท เพิ่มขึ้นร้อยละ 2.76 จากปี 2556 โดยมูลค่าจากการเพาะปลูกมากที่สุด 345.34 พันล้านบาท ตามมาด้วยการเลี้ยงสัตว์และการให้บริการทางการเกษตรตามลำดับ ทั้งนี้ผลผลิตทางการเกษตรที่สำคัญของมณฑลเหอเป่ย์ ได้แก่ จำพวกธัญพืช เช่น ซีเรียล เมล็ดพืช ข้าวโพด ข้าวสาลี ดังตารางที่ 1.4 และ ตารางที่ 1.5

¹⁸ Statistical Bureau of Hebei Province (2015). Hebei Statistical Yearbook 2015. Beijing: China Statics Press, 2015

¹⁹ 河北新闻网, สืบค้นเมื่อ 15 สิงหาคม 2559 จาก http://gov.hebnews.cn/2015-11/12/content_5158287.htm

ตารางที่ 1.4 ผลผลิตสินค้าเกษตรที่สำคัญของมณฑลเหอเป่ย์ปี 2557

รายการ	มูลค่าปี 2553 (พันล้าน หยวน)	มูลค่าปี 2554 (พันล้าน หยวน)	มูลค่าปี 2555 (พันล้าน หยวน)	มูลค่าปี 2556 (พันล้าน หยวน)	มูลค่าปี 2557 (พันล้าน หยวน)	สัดส่วนการ เปลี่ยนแปลง (%)
มูลค่าผลผลิต ทาง การเกษตร	430.9	489.6	534.01	583.29	599.48	2.76
การเพาะปลูก	247	277.5	309.53	347.33	345.34	-0.57
การป่าไม้	5.12	5.88	7.79	9.63	10.81	12.25
การเลี้ยงสัตว์	144.3	167.4	174.77	181.82	195.20	7.36
การประมง	14.2	16.4	17.77	17.87	19.10	6.88
การให้บริการ	20.2	22.4	24.15	26.65	29.02	8.89

ที่มา : Hebei Statistical Yearbook 2015

ตารางที่ 1.5 ผลผลิตสินค้าเกษตรที่สำคัญของมณฑลเหอเป่ย์ปี 2557

รายการ	2553 (หมื่นตัน)	2554 (หมื่นตัน)	2555 (หมื่นตัน)	2556 (หมื่นตัน)	2557 (หมื่นตัน)	สัดส่วนการ เปลี่ยนแปลง (%)
เมล็ดพืช	2,975.90	3,172.60	3,246.60	3,365.00	3,360.17	-0.14
ซีเรียล	2,844.30	3,032.30	3,102.70	3,221.76	3,224.91	0.10
ข้าว	54.2	60.2	49.8	58.76	54.15	-7.85
ข้าวสาลี	1,230.60	1,276.10	1,337.70	1,387.20	1,429.9	3.08
ข้าวโพด	1,508.70	1,639.40	1,649.50	1,703.90	1,670.7	-1.95
เมล็ดถั่ว	33.5	35.7	32.5	30.9	34.8	12.61
พืชจำพวกมัน (Tubers)	98.1	104.6	111.5	112.4	100.51	-10.58
คอตตอน	56.95	65.34	56.44	45.68	43.10	-5.65
เมล็ดฝักน้ำมัน	140.3	141.8	142.83	151.13	150.20	-0.62
ถั่วลิสง	129.23	128.9	126.94	130.08	129.24	-0.65
งา	1.05	1.04	0.91	0.88	0.84	-4.55
เส้นใย	2.2	2.2	0.08	0.08	0.06	-25
ปืทรูท	34.8	37.2	N/A	74.24	75.62	1.86
ใบยาสูบ	0.65	0.68	0.7	0.72	0.89	23.61
ใบยาสูบ (Flue-cured Tobacco)	0.3	0.4	0.46	0.48	0.66	37.5

ที่มา : Hebei Statistical Yearbook 2015

2.3 ภาคอุตสาหกรรม

ในปี 2557 มณฑลเหอเป่ย์มีมูลค่าผลผลิตด้านอุตสาหกรรม (Gross Industrial Output Value) ทั้งสิ้น 4.77 ล้านล้านหยวน โดยมีมูลค่าเพิ่มของผลผลิตอุตสาหกรรม (Value-added of Industry) อยู่ที่ 1.18 ล้านล้านหยวน ซึ่งมีค่าสัดส่วนของประเภทอุตสาหกรรมต่อผลิตภัณฑ์มวลรวมดังตารางที่ 1.6

ประเภท	2553	2554	2555	2556	2557
อุตสาหกรรม ภาคการเกษตร	12.57	11.85	11.99	12.37	11.72
อุตสาหกรรม ภาคการผลิต	52.50	53.54	52.69	52.16	51.03
- อุตสาหกรรม การผลิต	46.85	48.01	47.08	46.62	45.31
- อุตสาหกรรม การก่อสร้าง	5.65	5.53	5.61	5.54	5.45
อุตสาหกรรม ภาคบริการ	33.80	34.00	35.32	35.47	37.26

ที่มา : Hebei Statistical Yearbook 2015

อุตสาหกรรมหลักของมณฑลเหอเป่ย์ ได้แก่ อุตสาหกรรมเหล็ก (รวมถึงการขึ้นรูปที่มีโลหะเหล็กเป็นส่วนผสม) ที่มีการเติบโตที่รวดเร็ว นอกจากนี้ยังมีอุตสาหกรรมอื่นๆที่เติบโตรวดเร็ว อาทิ อุตสาหกรรมยา และ อุตสาหกรรมอิเล็กทรอนิกส์ เป็นต้น อย่างไรก็ตาม เพื่อให้สอดคล้องกับเป้าหมายของแผนพัฒนาเศรษฐกิจและสังคม ฉบับที่ 13 (ปี 2559-2563) ที่ต้องการให้เกิดการพัฒนาเศรษฐกิจอย่างเป็นมิตรกับสิ่งแวดล้อม (eco-friendly way) มณฑลเหอเป่ย์ได้วางเป้าหมายที่จะลดกำลังการผลิตเหล็ก เหล็กกล้าและถ่านหินลง โดยมุ่งลดกำลังการผลิตเหล็กจำนวน 49.89 ล้านตัน และลดกำลังการผลิตเหล็กกล้าจำนวน 49.13 ล้านตัน และลดกำลังการผลิตถ่านหินจำนวน 51.03 ล้านตัน สำหรับปี 2559 มณฑลเหอเป่ย์ยังได้วางเป้าหมายที่จะลดกำลังการผลิตเหล็กและเหล็กกล้าลงถึง 31 ล้านตันภายในสิ้นปีนี้ โดยจะลดกำลังการผลิตเหล็กจำนวน 17.26 ล้าน

ตัน และลดกำลังการผลิตเหล็กกล้าจำนวน 14.22 ล้านตัน อีกทั้งยังมุ่งลดกำลังการผลิตถ่านหินจำนวน 13.09 ล้านตันอีกด้วย²⁰

นอกจากนี้มณฑลเหอเป่ย์ยังจะมุ่งพัฒนาทางด้านเทคโนโลยีเพื่อให้สอดคล้องกับนโยบาย ได้กำหนดเป้าหมายไว้ว่า “ยกระดับ 3 ประการ มุ่งบรรลุ 2 ประการ รับประกัน 1 ประการ” ได้แก่ ยกระดับสามประการ คือ 1. ความสามารถในการสร้างสรรค์ธุรกิจใหม่ 2. ความสามารถในการผลิตนวัตกรรมใหม่ 3. ความสามารถในการสร้างสรรค์วิทยาการแขนงใหม่ มุ่งบรรลุสองประการ คือ 1. ทำให้เขตจิงจินจีบรรลุผลสำเร็จ 2. ทำให้เทคโนโลยีกลายเป็นเสาหลักการเติบโตของเศรษฐกิจได้ และรับประกันหนึ่งประการ คือ มุ่งหมายที่จะเป็นมณฑลที่มีการพัฒนาการทางเทคโนโลยีระดับแนวหน้าของประเทศ²¹

ตารางที่ 1.7 ผลิตรภัณฑ์ที่สำคัญของมณฑลเหอเป่ย์ในปี 2557

ผลิตภัณฑ์	หน่วย	2553	2554	2555	2556	2557	สัดส่วนการเปลี่ยนแปลง (%)
ไฟฟ้า	(ร้อยล้าน kWh)	1,992.57	N/A	2,370.86	2,487.60	2,492.80	0.21
บุหรี	(ร้อยล้าน มวน)	775	N/A	827.5	847.5	863.5	1.89
โลหะ	(หมื่นตัน)	14,458.79	N/A	18,048.38	18,849.63	18,530.34	-1.69
เหล็กที่ยังไม่ได้หลอม	(หมื่นตัน)	13,705.39	N/A	16,350.23	17,027.55	16,932.57	-0.56
เหล็กม้วน	(หมื่นตัน)	16,757.23	N/A	20,995.20	22,861.56	23,995.24	4.96
ซีเมนต์	(หมื่นตัน)	12,594.30	N/A	12,809.79	12,676.23	10,625.46	-16.18
ถ่านหิน	(หมื่นตัน)	10,199.27	N/A	11,771.56	N/A	N/A	N/A
เมล็ดพืช	(หมื่นตัน)	3,172.60	N/A	3,246.60	3,365.00	3,360.17	-0.14
ผลไม้	(หมื่นตัน)	1,111.73	N/A	1,286.00	1,303.10		

²⁰ Reuters, China's Hebei to cut more than 31 mln T of iron, steel capacity in 2016, สืบค้นเมื่อ 2 สิงหาคม 2559, <http://www.reuters.com/article/china-steel-hebei-idUSB9N1A700S>

²¹ 河北省省委省政府作出决定：加快科技创新建设创新型河北, สืบค้นเมื่อ 16 สิงหาคม 2559 จาก http://hebei.hebnews.cn/2016-07/13/content_5649548.htm

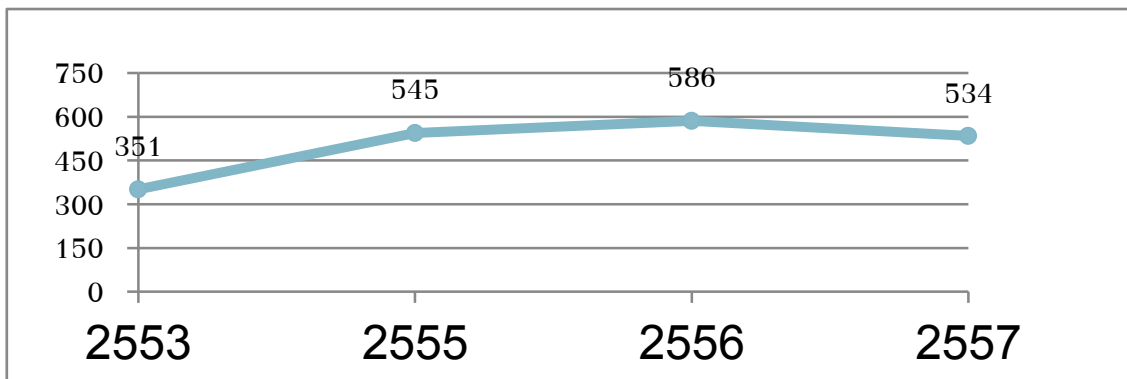
ผลิตภัณฑ์	หน่วย	2553	2554	2555	2556	2557	สัดส่วนการเปลี่ยนแปลง (%)
น้ำมันดิบ	(หมื่นตัน)	599.04	N/A	584.02	591.01	592.30	0.22
เครื่องตัดกระดาษ และ เครื่องตัดแข็ง	(หมื่นตัน)	420.52	N/A	565.26	485.9	458.17	-5.71
เนื้อ	(หมื่นตัน)	416.74	418.2	442.9	448.8	468.1	4.30
ปุ๋ยเคมี	(หมื่นตัน)	178.19	N/A	186.59	228.81	214.73	-6.15
เมล็ดฝักน้ำมัน	(หมื่นตัน)	141.8	N/A	142.83	151.13	150.20	-0.62

ที่มา : Hebei Statistical Yearbook 2015

2.4 ภาคบริการ

2.4.1 ธุรกิจการท่องเที่ยว

มณฑลเหอเป่ย์เป็นแหล่งท่องเที่ยวทางตอนเหนือของประเทศจีน และมีแหล่งท่องเที่ยวทางประวัติศาสตร์ที่สำคัญ เช่น Chende Summer Resort, the Shanhaiguan Pass of the Great Wall, the Beidaihe Summer Resort, the Eastern Tombs และ Western Tombs of Qing Dynasty เป็นต้น ทั้งนี้ ในปี 2557 มีรายได้จากนักท่องเที่ยวต่างชาติ 534.19 ล้านเหรียญสหรัฐฯ มีจำนวนนักท่องเที่ยวจากต่างประเทศทั้งสิ้น 1.33 ล้านคน ลดลงจากปีก่อนหน้า ร้อยละ 0.67 ในจำนวนนี้เป็นนักท่องเที่ยวชาวต่างชาติ 1.06 ล้านคน โดยเป็นนักท่องเที่ยวชาวเอเชียมากที่สุดราว 5.05 แสนคน ยุโรป 3.28 แสนคน และอเมริกาเหนือ 1.01 ล้านคนตามลำดับ และเป็นนักท่องเที่ยวชาวฮ่องกง มาเก๊า และไต้หวัน 2.68 แสนคน ดังรูปที่ 1.2 และ ตารางที่ 1.8



รูปที่ 1.2 รายได้จากนักท่องเที่ยวต่างชาติของมณฑลเหอเป่ย์ในแต่ละปี (ล้านเหรียญสหรัฐฯ)

ที่มา : Hebei Statistical Yearbook 2015

ตารางที่ 1.8 จำนวนนักท่องเที่ยวต่างชาติที่เข้ามาท่องเที่ยวในแต่ละปี

รายการ	2553	2555	2556	2557	สัดส่วนการเปลี่ยนแปลง (%)
จำนวนนักท่องเที่ยว (หมื่นคน)	97.74	129.32	133.76	132.86	-0.67
ชาวต่างชาติ	85.31	106.71	111.11	106.06	-4.55
เอเชีย	37.53	44.88	49.54	50.54	2.02
เกาหลีใต้	9.7	N/A	13.12	11.93	-9.07
ญี่ปุ่น	10.04	9.31	8.52	10.22	19.95
มาเลเซีย	4.37	5.61	5.92	4.39	-25.84
ยุโรป	31.3	42.22	40.53	32.83	-19

รายการ	2553	2555	2556	2557	สัดส่วนการเปลี่ยนแปลง (%)
รัสเซีย	8.47	9.07	9.91	8.96	-9.59
ฝรั่งเศส	4.6	6.65	5.38	3.79	-29.55
อังกฤษ	5.26	7.34	6.5	4.46	-31.38
อเมริกาเหนือ	9.95	12.17	12.45	10.11	-18.80
สหรัฐอเมริกา	5.6	7.08	6.95	5.44	-21.73
แคนาดา	2.88	3.64	3.54	2.64	-25.42
ออสเตรเลีย	2.04	2.73	2.91	2.67	-8.25
อื่นๆ	2.7	2.92	3.34	6.44	92.81
ฮ่องกง มาเก๊า ไต้หวัน	12.43	22.61	22.66	26.80	18.27

ที่มา : Hebei Statistical Yearbook 2015

2.4.2 ธุรกิจประกันภัย

ในปี 2557 ธุรกิจประกันภัยในมณฑลเหอเป่ย์มีรายได้จากเบี้ยประกัน 93,190 ล้านหยวน โดยเป็นรายได้จากเบี้ยประกันทรัพย์สิน ล้านหยวน และเป็นรายได้จากเบี้ยประกันชีวิต ล้านหยวน สำหรับค่าสินไหมที่บริษัทประกันภัยต้องชดใช้มีมูลค่ารวม 19,807.80 ล้านหยวน โดยเป็นค่าสินไหมสำหรับ ประกันภัยประเภททรัพย์สิน ล้านหยวน และเป็นค่าสินไหมสำหรับประกันภัยประเภทชีวิต ล้านหยวน ดังตารางที่ 1.9

ตารางที่ 1.9 รายได้จากเบี้ยประกันและค่าสินไหมที่บริษัทประกันภัยต้องชดใช้ในปี 2557

รายการ	ประกันทรัพย์สิน (ล้านบาท)	ประกันชีวิต (ล้านบาท)	รวม (ล้านบาท)
รายได้จากเบี้ยประกัน	N/A	N/A	93,190.00
ค่าสินไหมที่ชดใช้	N/A	N/A	19,807.80

ที่มา : Hebei Statistical Yearbook 2015

3.5 การลงทุนจากต่างประเทศ

จากข้อมูลการลงทุนโดยตรงจากต่างชาติพบว่า ในปี 2557 มีโครงการลงทุนจากต่างประเทศ 198 โครงการ เพิ่มจากปีก่อนซึ่งมี 196 โครงการ หรือเพิ่มขึ้นร้อยละ 1.02 ในปี 2556 มีมูลค่าของการทำสัญญาทั้งสิ้น 5.50 ล้านล้านเหรียญสหรัฐฯ โดยมีการลงทุนจริงเพิ่มขึ้นจากเดิมร้อยละ 42.86 ดังตารางที่ 1.10

ตารางที่ 1.10 การลงทุนโดยตรงจากต่างชาติของมณฑลเหอเป่ย์

รายการ	2553	2554	2555	2556	2557	สัดส่วนการเปลี่ยนแปลง (%)
มูลค่าของสัญญา (พันล้านเหรียญ สหรัฐฯ)	3.77	4.77	4.16	3.85	5.50	42.86
มูลค่าการลงทุน จริง (พันล้าน เหรียญสหรัฐฯ)	N/A	5.26	6.03	6.67	7.01	5.1

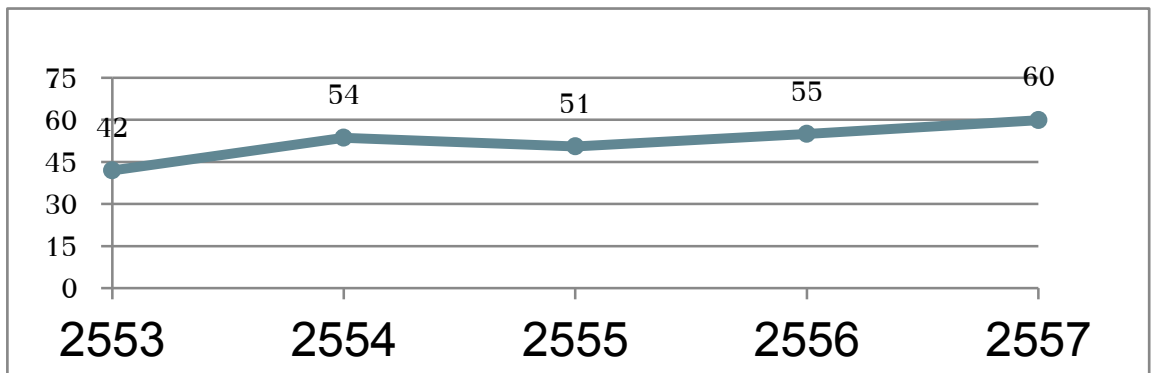
ที่มา : Hebei Statistical Yearbook 2015

ฮ่องกงเป็นประเทศที่มีการลงทุนมากที่สุดในเหอเป่ย์ และยังมีนักลงทุนจากประเทศอื่นๆ เช่น สหรัฐอเมริกา เกาหลีใต้ และญี่ปุ่น ซึ่งนักลงทุนดังกล่าวนิยมเข้ามาลงทุนในเมืองต่างๆ เช่น Shijiazhuang, Tangshan, Qinhuangdao Handan, Chengde และ Langfang ทั้งนี้ เหอเป่ย์ยังเป็นมณฑลที่มีบริษัทยักษ์ใหญ่ของโลกได้เข้ามาประกอบกิจการ เช่น Siemens, Danone, Kimberly-Clark, Microsoft, และ GM และอื่นๆ โดยรัฐบาลมณฑลเหอเป่ย์ได้ให้การส่งเสริมในเรื่องของเครื่องจักร อุปกรณ์ก่อสร้าง เคมีภัณฑ์ ยาและเครื่องเวชภัณฑ์ สิ่งทอ และการพัฒนาอสังหาริมทรัพย์

2.6 การค้าระหว่างประเทศ

ในปี 2557 มูลค่าการนำเข้า-ส่งออกของมณฑลเหอเป่ย์เท่ากับ 59.9 พันล้านเหรียญสหรัฐฯ เพิ่มขึ้นจากปี 2556 ร้อยละ 9.1 โดยมูลค่าการส่งออกเท่ากับ 35.71 พันล้านเหรียญสหรัฐฯ เพิ่มขึ้นร้อยละ 15.34 และมีมูลค่าการนำเข้าเท่ากับ 24.17 พันล้านเหรียญสหรัฐฯ หรือเพิ่มขึ้นร้อยละ 1.05 จากปีก่อน

รูปที่1.4 มูลค่าการนำเข้าและส่งออกของมณฑลซานซีในแต่ละปี



ที่มา : Hebei Statistical Yearbook 2015

การค้าต่างประเทศของมณฑลเหอเป่ย์มีการเจริญเติบโตอย่างรวดเร็วและต่อเนื่องในหลายปีที่ผ่านมา โดยตลาดส่งออกที่สำคัญ คือ เกาหลีใต้ สหรัฐอเมริกา ญี่ปุ่น เยอรมัน และรัสเซียตามลำดับ ทั้งนี้ผลิตภัณฑ์ส่งออกส่วนใหญ่ ได้แก่ น้ำมันดิบ ฝ้าย เหล็ก และผลิตภัณฑ์อาหาร

ตารางที่ 1.11 ประเทศส่งออกที่สำคัญของมณฑลเหอเป่ย์

ประเทศ	2555 (ล้านเหรียญสหรัฐ)	2556 (ล้านเหรียญสหรัฐ)	2557 (ล้านเหรียญสหรัฐ)	สัดส่วนการเปลี่ยนแปลง (%)
เกาหลีใต้	2,221.80	1,985.08	2,444.01	23.19
สหรัฐอเมริกา	3,884.92	3,969.33	4,660.68	17.42
ญี่ปุ่น	1,514.06	1,509.43	1,826.80	21.03
เยอรมัน	1,208.56	910.74	949.76	4.28
รัสเซีย	2,487.61	2,894.67	2,951.71	1.97

ที่มา : Hebei Statistical Yearbook 2015

ทางด้านการนำเข้าสินค้านั้น ประเทศที่มณฑลเหอเป่ย์มีการนำเข้าสินค้าในปริมาณมากที่สุด ได้แก่ ออสเตรเลีย บราซิล สหรัฐอเมริกา เยอรมัน และญี่ปุ่นตามลำดับ โดยมีการนำเข้าวัตถุดิบต่างๆเป็นหลัก

ตารางที่ 1.12 ประเทศนำเข้าที่สำคัญของมณฑลเหอเป่ย์

ประเทศ	2555 (ล้านเหรียญสหรัฐ)	2556 (ล้านเหรียญสหรัฐ)	2557 (ล้านเหรียญสหรัฐ)	สัดส่วนการเปลี่ยนแปลง (%)
ออสเตรเลีย	6,681.50	8,489.51	9,286.34	9.39
บราซิล	3,518.54	4,507.55	4,306.29	-4.46
สหรัฐอเมริกา	1,744.72	1,712.28	1,490.59	-12.95

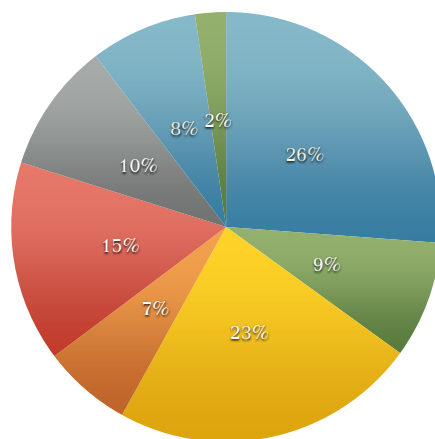
ประเทศ	2555 (ล้านเหรียญ สหรัฐฯ)	2556 (ล้านเหรียญ สหรัฐฯ)	2557 (ล้านเหรียญ สหรัฐฯ)	สัดส่วนการ เปลี่ยนแปลง (%)
เยอรมัน	845.88	887.66	1,085.41	22.28
ญี่ปุ่น	729.68	658.68	717.70	8.96

ที่มา : Hebei Statistical Yearbook 2015

2.7 ตลาดผู้บริโภค

ในปี 2557 ประชากรเขตเมืองในมณฑลเหอเป่ย์มีรายได้สุทธิส่วนบุคคลที่ 24,141.34 หยวน เพิ่มขึ้นร้อยละ 8.61 จากปีที่ผ่านมา ในขณะที่ค่าครองชีพต่อหัวของประชากรเขตเมืองในปี 2557 อยู่ที่ 16,203.82 หยวน เพิ่มขึ้นร้อยละ 8.24 จากปี 2556 ซึ่งอยู่ที่ 14,970.03 หยวน โดยมีการใช้จ่ายในสินค้าประเภทอาหารมากที่สุด 4,240.80 หยวน ตามมาด้วยค่าใช้จ่ายทางด้านที่อยู่อาศัย 3,735.84 หยวน และการคมนาคมและการสื่อสาร 2,448.37 หยวน ตามลำดับ

■ อาหาร ■ เครื่องนุ่งห่ม ■ ที่อยู่อาศัย ■ ของใช้ในชีวิตประจำวัน ■ การคมนาคมและการสื่อสาร ■ การศึกษาและวัฒนธรรม ■ ยาและการแพทย์ ■ อื่นๆ

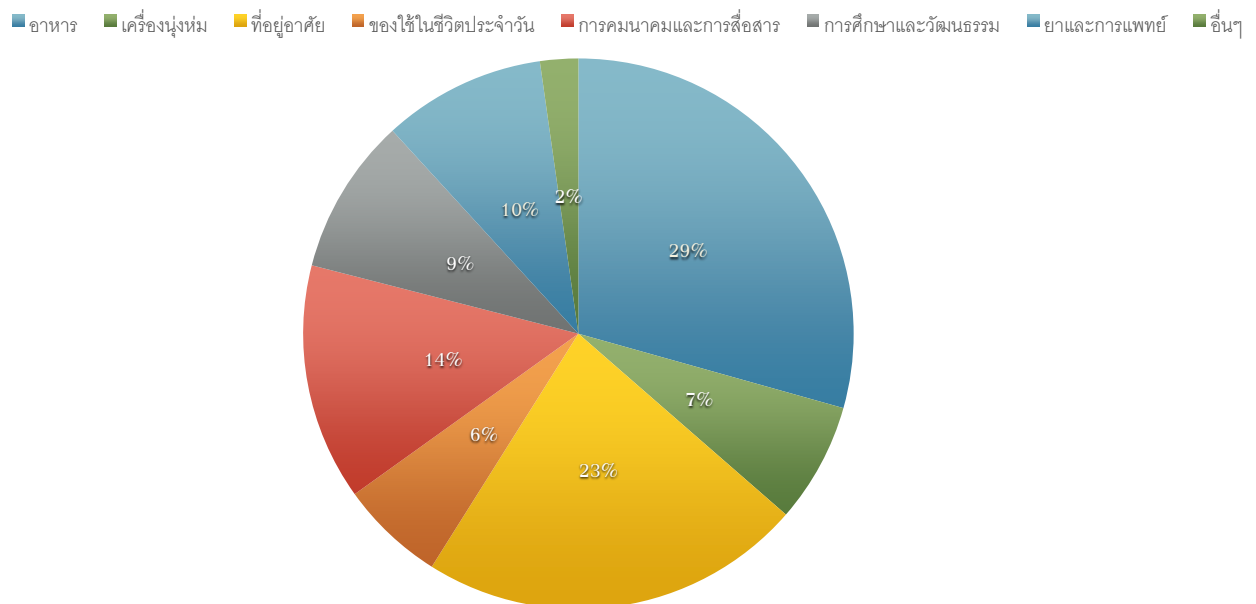


รูปที่ 1.5 โครงสร้างการใช้จ่ายของประชากรในเมือง

ที่มา : Hebei Statistical Yearbook 2015

ทางด้านประชากรในเขตชนบทนั้น มีรายได้สุทธิต่อหัวบุคคลที่ 10,186.14 หยวน เพิ่มขึ้นร้อยละ 10.87 จากปีที่ผ่านมา มีระดับค่าครองชีพต่อหัวของประชากรในปี 2557 อยู่ที่ 8,247.99 หยวน โดยมีการใช้จ่ายในสินค้าประเภทอาหารมากที่สุด 2,421.20 หยวน ตามมาด้วยค่าใช้จ่ายทางการคมนาคมและการสื่อสาร 1,146.52 หยวน และค่าใช้จ่ายด้านที่อยู่อาศัย 828.35 หยวน มณฑลเหอเป่ย์เป็นศูนย์กลางการกระจายสินค้าสำหรับภาคตะวันออกเฉียงเหนือ ภาคตะวันตกเฉียงเหนือ รวมถึงภูมิภาคทางตอนเหนือทั้งหมดของประเทศจีน โดยมีห้างสรรพสินค้าหลัก คือ Shijiazhuang Beiguo Commercial City, Baoding Department Group, Tangshan Department Store และ Shijiazhuang Dongfang City Plaza นอกจากนี้ยังมีห้างต่างชาติ เช่น Carrefour, Rt- Mart และ Trust- Mart

รูปที่ 1.6 โครงสร้างการใช้จ่ายของประชากรในชนบท



ที่มา : Hebei Statistical Yearbook 2015